



# SPORTSTÄTTEN- ANALYSE 2000

## EINLEITUNG

Am 28.03.2000 wurde in der Stadtverordnetenversammlung der Beschluss gefasst, dass für die Sporthallen und Sportanlagen im Stadtgebiet von Bad Vilbel die gegenwärtige Auslastung sowie der zukünftige Bedarf bewertet werden und daraus eine Prioritätenliste für den weiteren Ausbau bzw. Neubau der Sportstätten entwickelt werden solle.

Zu diesem Zwecke wurden im Mai 2000 sämtliche Sportvereine angeschrieben mit der Bitte, auf einem beigefügten Fragebogen eine Analyse ihrer gegenwärtigen Situation abzugeben.

Es wurden folgende Daten erhoben:

- Mitgliederstärke des Vereins, aufgelistet nach Sparten und Altersgruppen
- Angebotene Sportarten
- Nutzungszeiten der städtischen Sportstätten
- Bedarf des Vereins.

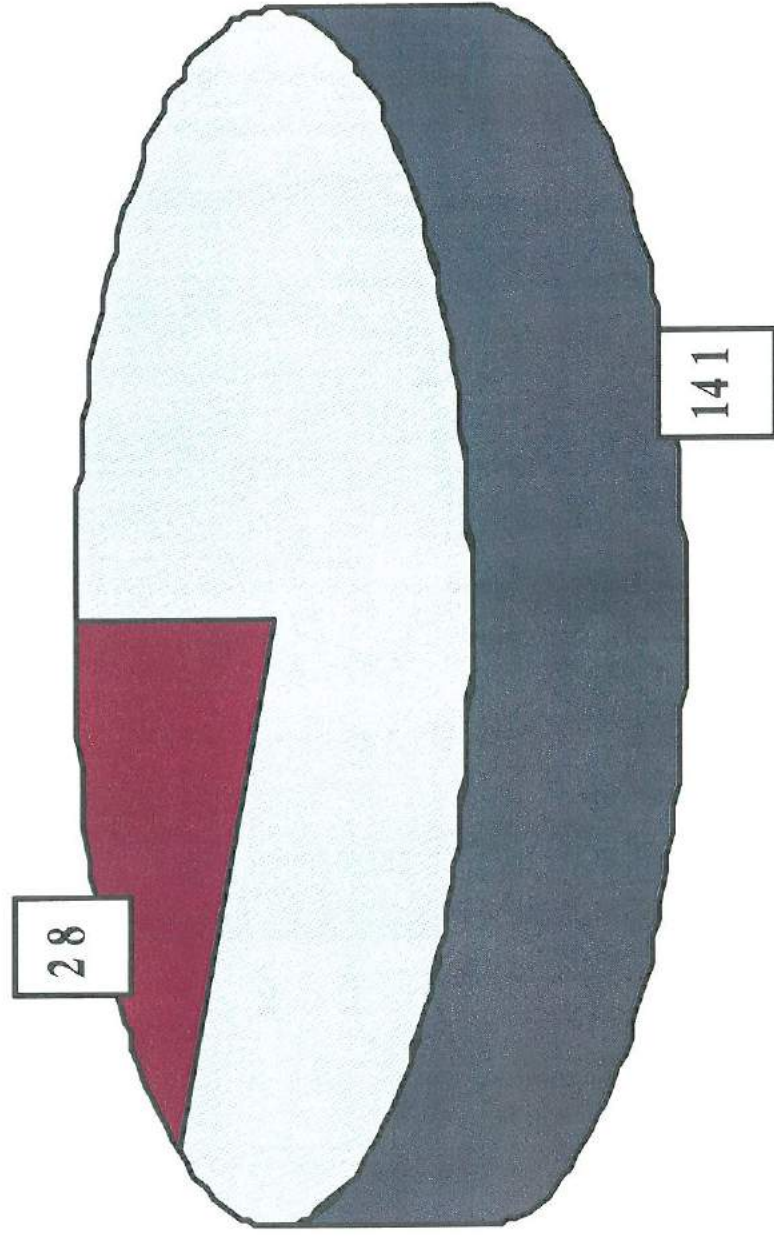
Die Analyse ist in drei Teile untergliedert:

1. Statistische Betrachtung der Sportvereine und Sportgruppen
  - Zahlenmäßiges Verhältnis zwischen Sportvereinen und -gruppen und sonstigen Vereinen
  - Mitgliederzahl der Vereine, analysiert nach Altersgruppen sowie Mitgliederstärke der einzelnen Sparten
2. Analyse der Sporthallen und Sportanlagen
  - Vergleich der Größe und Ausstattung der Sportstätten
  - Analyse der Auslastung
3. Analyse des Bedarfs in den Stadtteilen

# Teil 1

## Statistische Betrachtung der Sportvereine und Sportgruppen

# Sportvereine und sonstige Sportgruppen im Verhältnis zur Gesamtzahl der Vereine

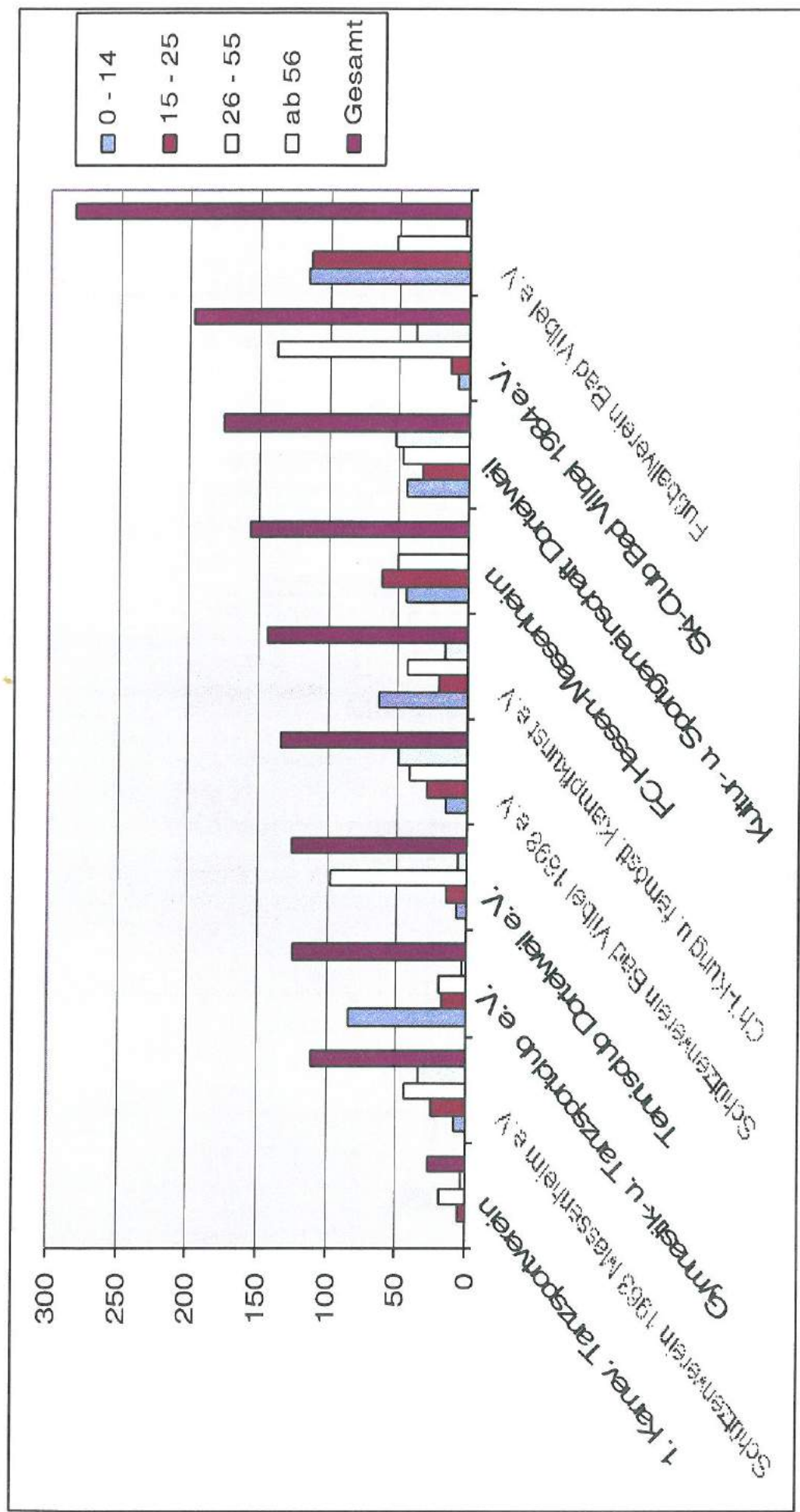


□ Sonstige Vereine

■ Sportvereine u. -gruppen

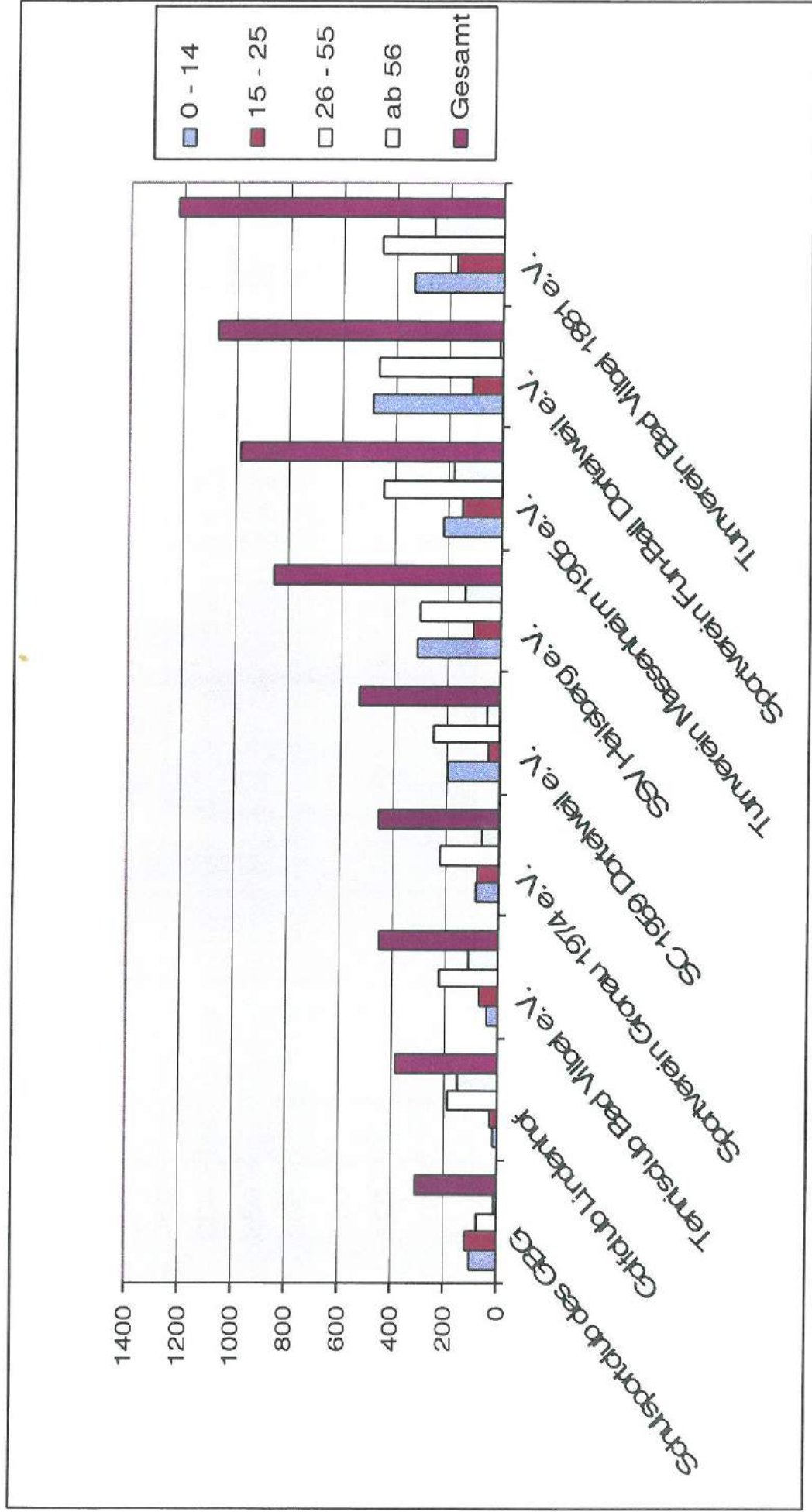


# Altersstruktur der Mitglieder in den Sportvereinen\*) (Blatt 1)



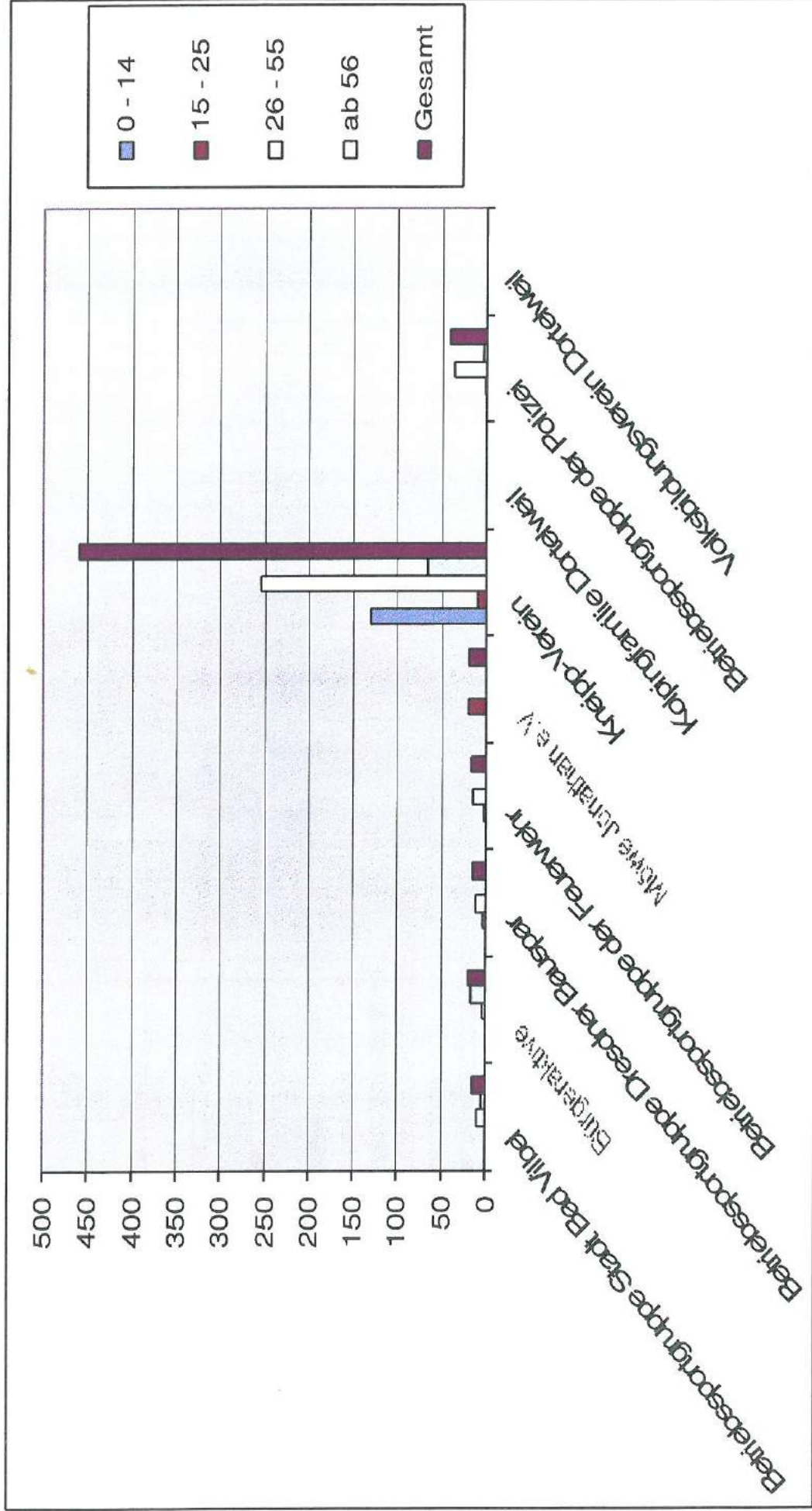
\*) Stand: 2000; gem. Mitteilung an den Landessportbund

# Altersstruktur der Mitglieder in den Sportvereinen\*) (Blatt 2)



\*) Stand: 2000; gem. Mitteilung an den Landessportbund

# Altersstruktur der Mitglieder in den Sportgruppen \*)



\*) Stand: 2000; gem. Mitteilung an den Landessportbund











# Teil 2

## Analyse der Sporthallen und Sportanlagen

## *Größe und Ausstattung der Bad Vilbeler Sporthallen*

Name der Anlage	Größe in qm	Ausstattung
<b>Sporthallen</b>		
städtische Sporthalle	1.536	3-Feld-Halle
Turnhalle TV Bad Vilbel	405	1-Feld-Halle
Turnhalle des Hess. Turnverbandes	648	1-Feld-Halle
Turnhalle J.-F.-Kennedy-Schule	540	1-Feld-Halle
Turnhalle Gg.-Büchner-Gymnasium	392	1-Feld-Halle
Turnhalle Stadtschule	286	1-Feld-Halle
Turnhalle Brunnenschule	648	1-Feld-Halle
Turnhalle Berufsförderungswerk	420	1-Feld-Halle
Georg-Muth-Haus, Heilsberg	308	Mehrzwecksaal
Turnhalle Ernst-Reuter-Schule	325	1-Feld-Halle
Turnhalle Dortelweil	486	1-Feld-Halle
Kultur- und Sportforum	1.615	3-Feld-Halle, Saal
Turnhalle des TV Massenheim	326	1-Feld-Halle
Breitwiesenhalle Gronau	405	1-Feld-Halle
<b>Tennishallen</b>		
Tennishalle des TC Bad Vilbel	1.190	2 Tennisplätze
<b>Schwimmbäder</b>		
städtisches Hallenbad	437,5	Schwimmerbecken, Lehrschwimmbecken

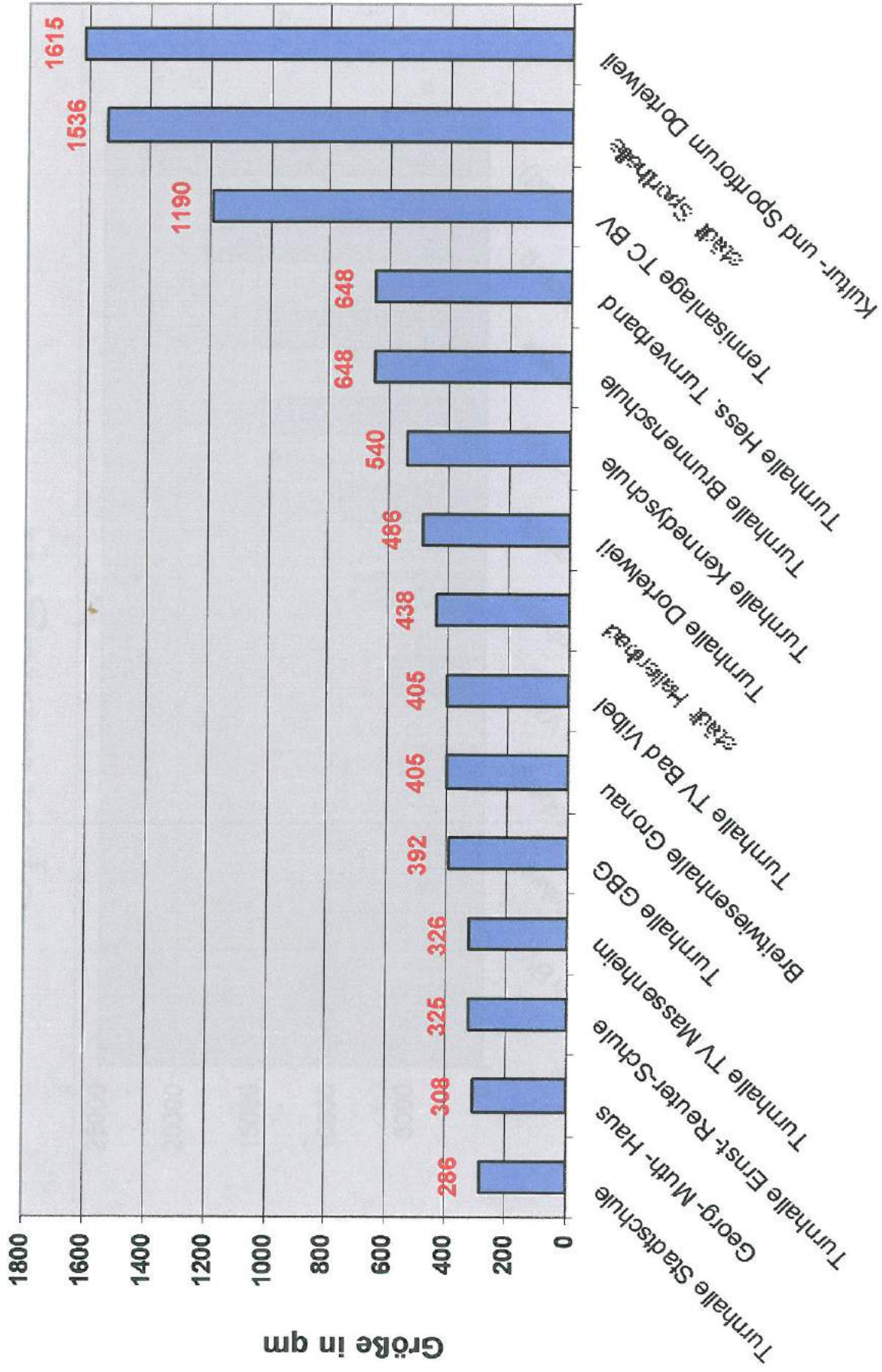
# Größe und Ausstattung der Bad Vilbeler Sportanlagen

Name der Anlage	Größe in qm	Ausstattung
<b>Sportanlagen</b>		
Sportanlage Bad Vilbel (Kernstadt)	22.690	Rasenplatz mit überdachter Stehtribüne, Kleinstadion mit überdachter Stehtribüne, 7-bahnige Kunststofflaufbahn mit Leicht- athletikeinrichtungen, Hartplatz, provisorisches Übungsgelände in Richtung zu den Tennisanlagen
Sportanlage Heilsberg	18.464	Rasenplatz, Kunstrasenplatz, Rasen- fläche mit Sprunggrube (hinter Hauptplatz)
Sportanlage Dortelweil	15.094	(4-bahnige Laufbahn, Handball-Rasenfeld <sup>*)</sup> Rasenplatz, Hartplatz, Bolzplatz
Sportanlage Gronau	14.630	(Laufbahn (Kurzbahn <sup>**)</sup> ) Rasenplatz, Hartplatz
Sportanlage Massenheim	8.498	Rasenplatz, kleines Übungsgelände, (Laufbahn (Kurzbahn <sup>**)</sup> )
<b>Tennisanlagen</b>		
Tennisanlage des TC Bad Vilbel	6.070	9 Tennisplätze
Tennisanlage des TC Heilsberg	5.500	8 Tennisplätze
Tennisanlage des TC Dortelweil	k.A.	4 Tennisplätze
Tennisanlage des TC Gronau	k.A.	4 Tennisplätze
<b>Schießanlagen</b>		
Schützenverein Bad Vilbel	ca. 1.400	
Schützenverein Massenheim	ca. 3.500	
<b>Schwimmbäder</b>		
städtisches Freibad	9.519	Gesamtfläche
	1.814	Wasserfläche
	6.627	Terrassen + Liegefläche
	1.078	Gebäude (Umkleiden, WC, Technik u.a.)

<sup>\*)</sup> = nicht mehr oder nur noch eingeschränkt nutzbar

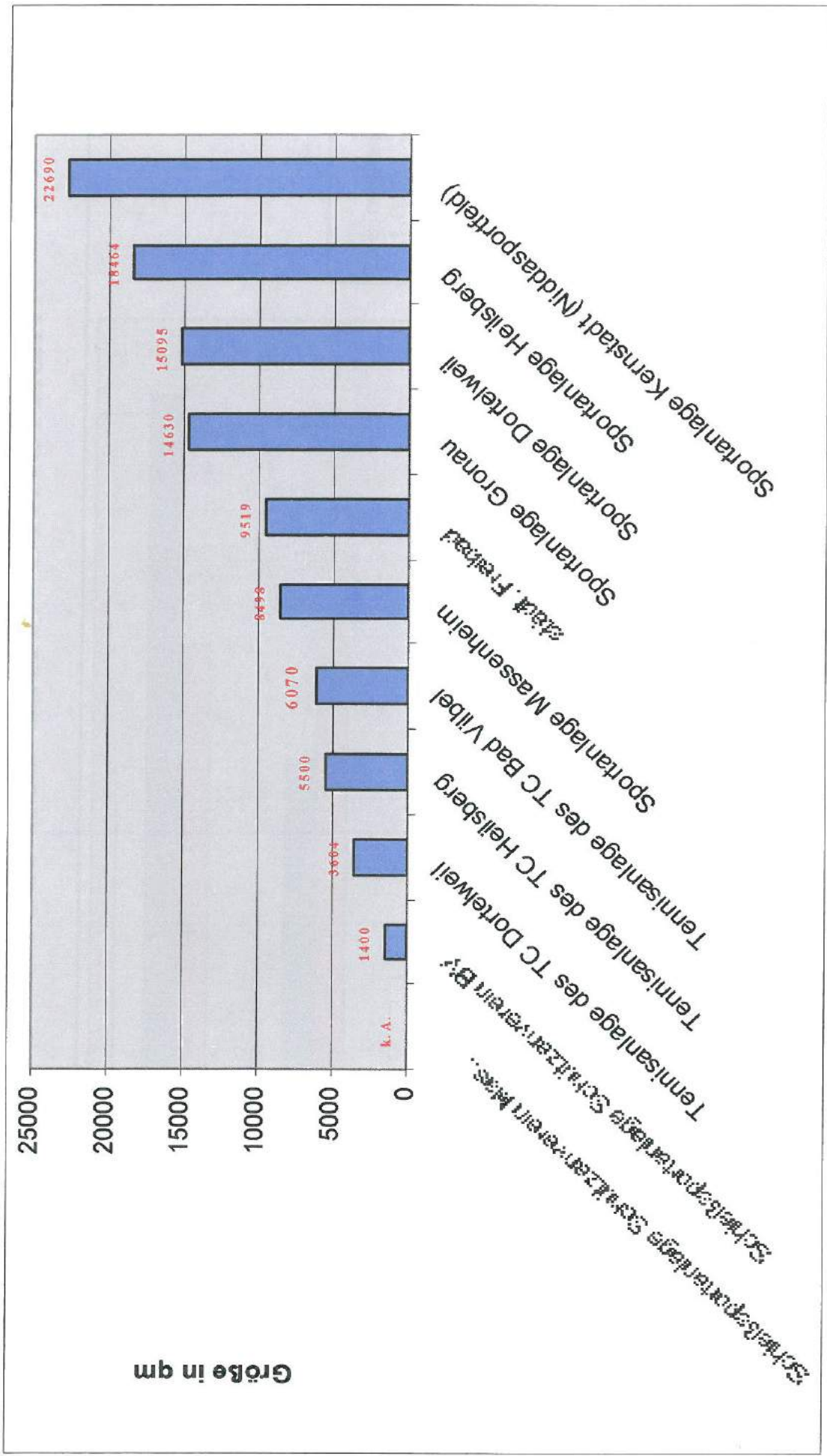
<sup>\*\*\*)</sup> bei den Größenangaben handelt es sich nicht um die reine Sportfläche sondern um das zur Verfügung stehende Areal der jeweiligen Tennisanlagen

# Flächenangaben zu den überdachten Sportanlagen



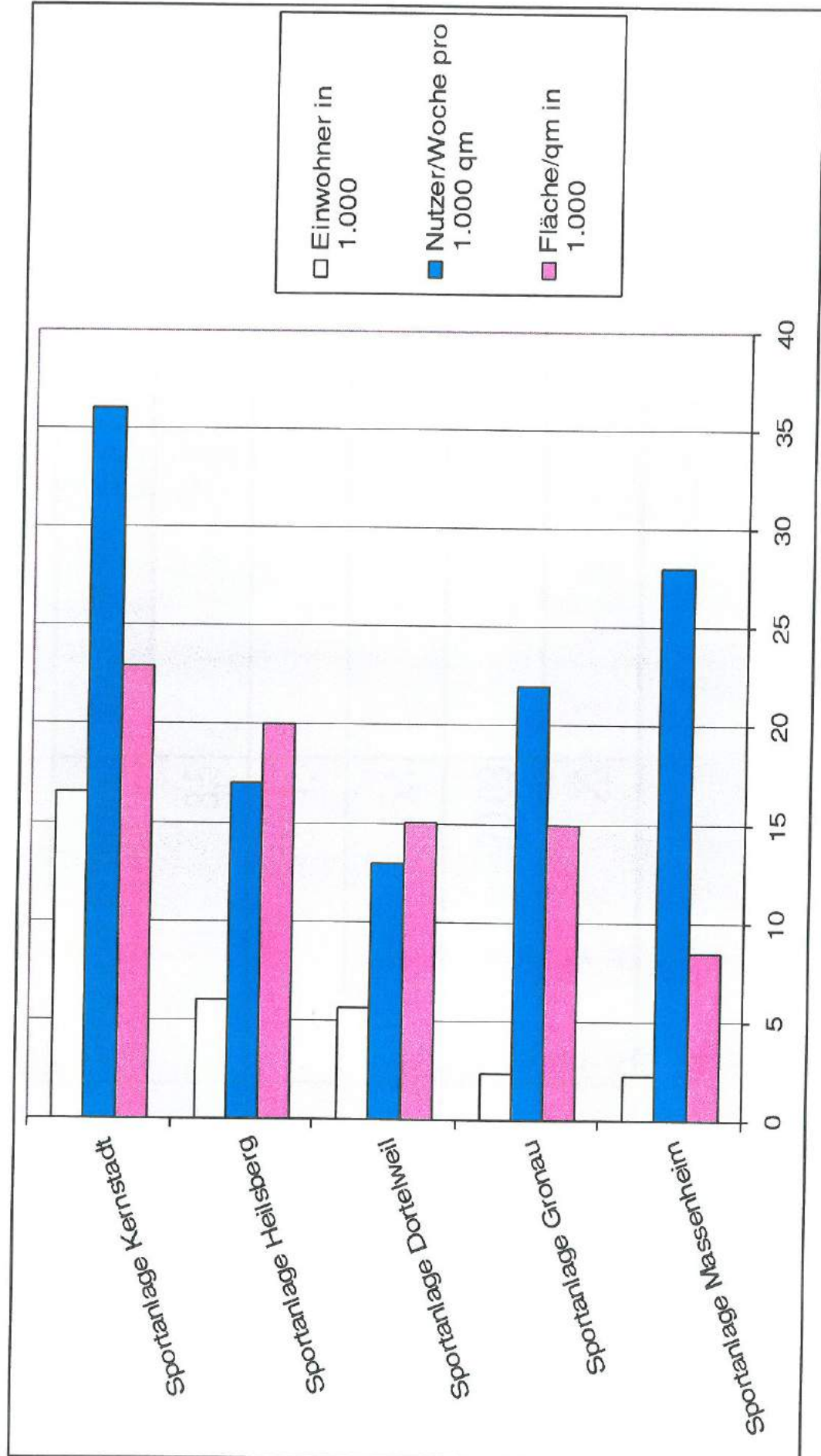


# Flächenangaben zu den nicht überdachten Sportanlagen



# Vergleich zwischen Fläche und Belegung der nicht überdachten Sportflächen in

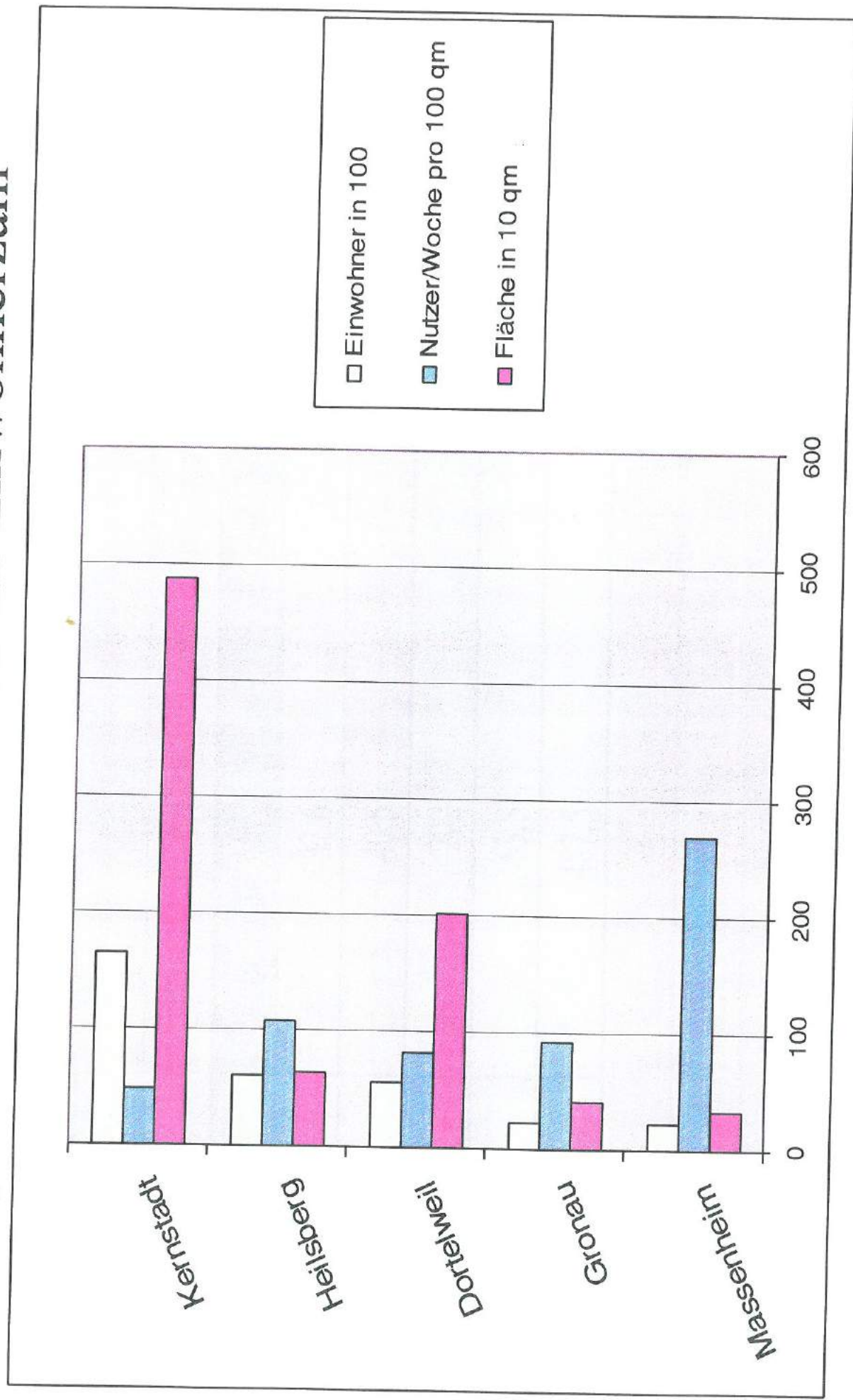
## Relation zur Einwohnerzahl



# Vergleich der Fläche und der Belegung der einzelnen nicht überdachten Sportanlagen in Relation zur Einwohnerzahl

<b>Sportanlage</b>	<b>Fläche in 1.000 qm</b>	<b>Nutzer/Woche pro 1.000 qm</b>	<b>Einwohner in 1.000</b>
Sportanlage Massenheim	8,5	28	2,243
Sportanlage Gronau	15	22	2,310
Sportanlage Dortelweil	15,1	13	5,651
Sportanlage Heilsberg	20,08	17	6,059
Sportanlage Kernstadt	23	36	16,523

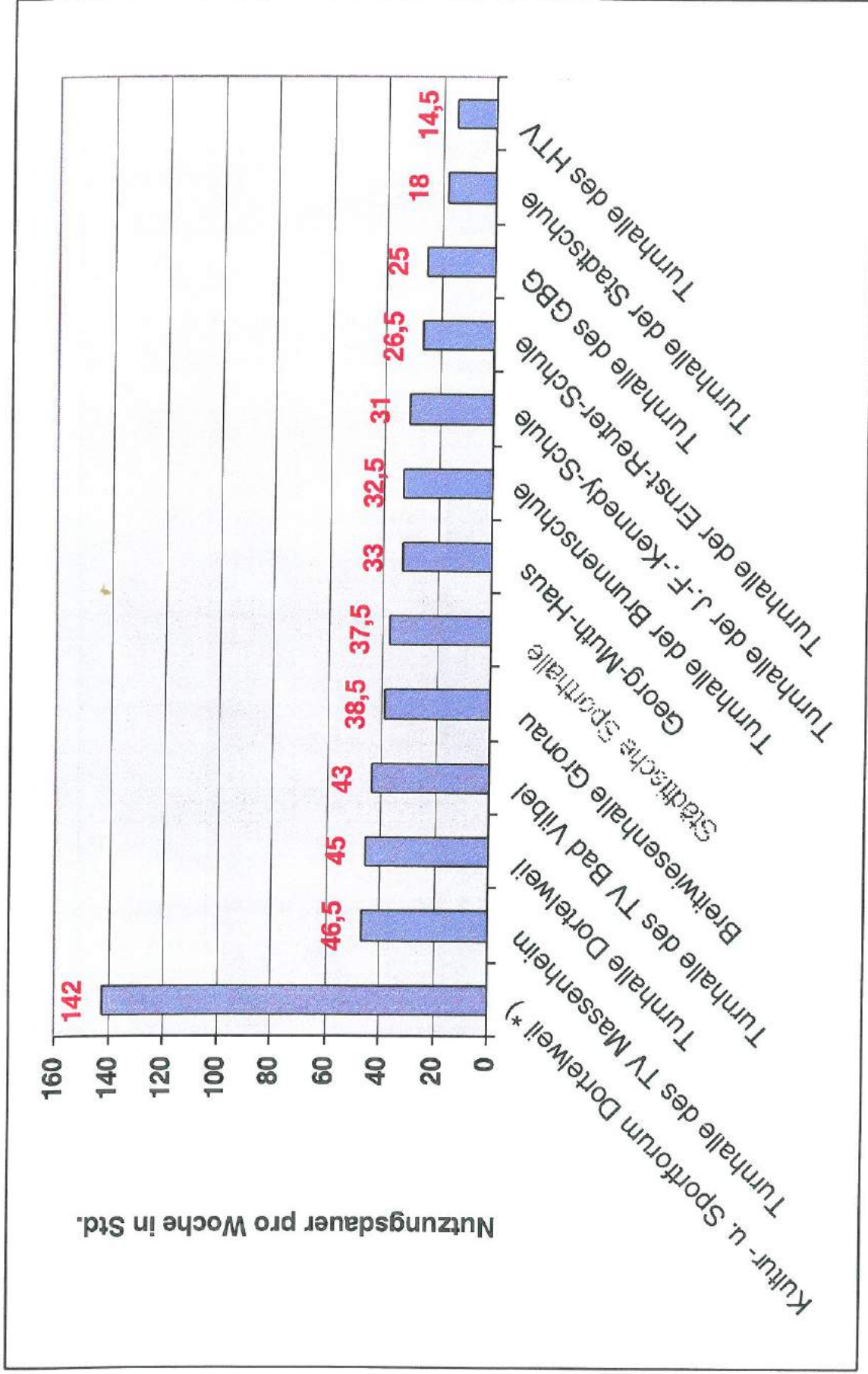
# Vergleich zwischen Fläche und Belegung der überdachten Sportflächen in Relation zur Einwohnerzahl



## Vergleich der Fläche und der Belegung der einzelnen überdachten Sportanlagen (Sporthallen) in Relation zur Einwohnerzahl

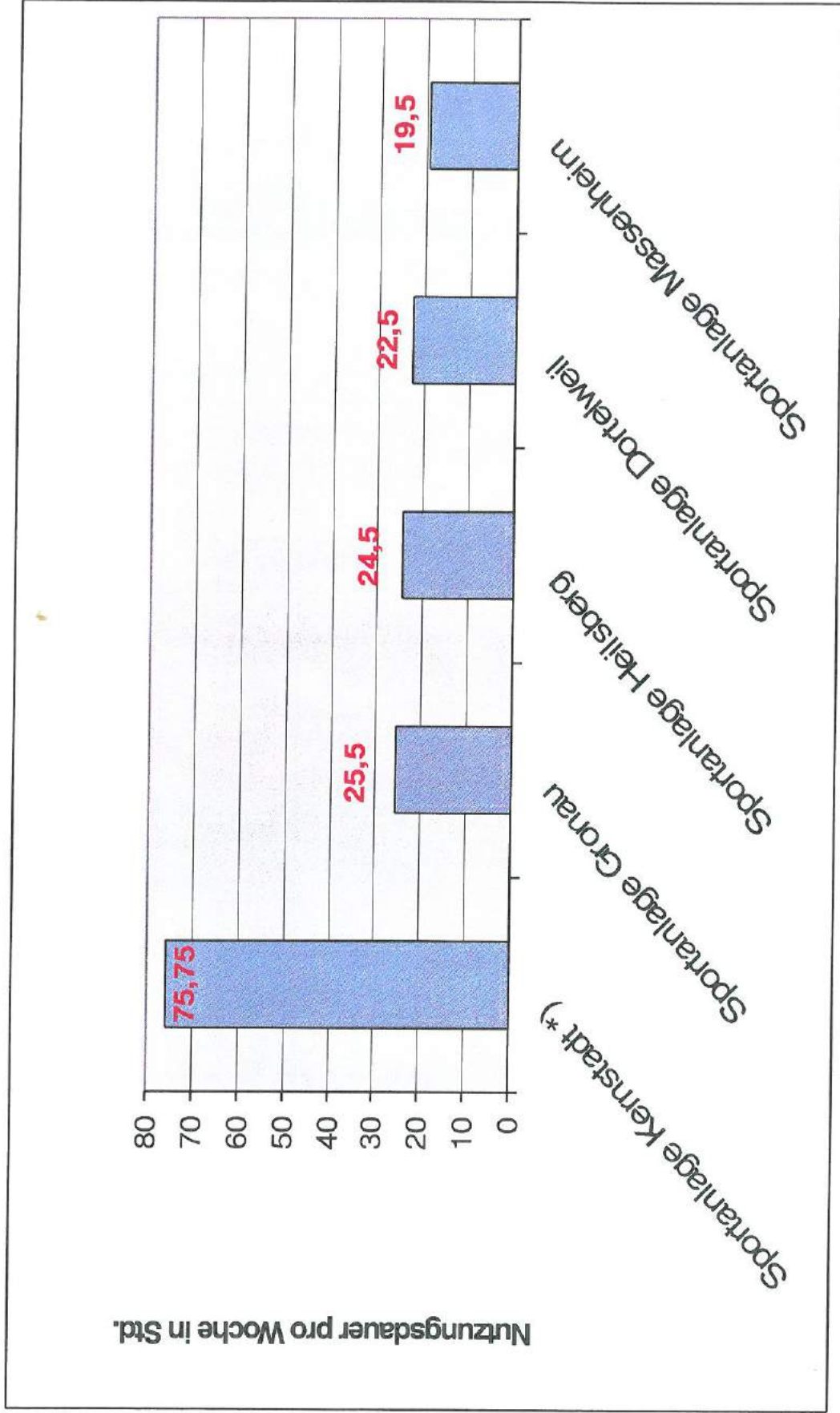
Sporthallen/Stadtteil	Fläche in 10 qm	Nutzer/Woche pro 100 qm	Einwohner in 100
Massenheim	32,6	269	22,43
Gronau	40,5	93	23,10
Dortelweil	202	82	56,51
Heilsberg	63,3	108	60,59
Kernstadt	487,5	49	165,23

# Vergleich der Nutzungsdauer der Sporthallen



\*) bedingt durch Mehrfach-  
/Parallelnutzung, da 3-Feld-Halle

# Vergleich der Nutzungsdauer der Sportanlagen



\*) Mehrfachnutzung

# Nutzung der überdachten und nicht überdachten Sportflächen durch die Bad Vilbeler Schulen

Schule	genutzte Sporthallen	Std./Woche	Pers. zahl	genutzte Sportanlagen
Georg-Büchner-Gymnasium	Städt. Sporthalle	17,5	970	Sportanlage i. d. Kernstadt (je nach Wetterlage)
	Städt. Hallenbad	7	126	
Ernst-Reuter-Schule	Eigene Schulturnhalle	29,5	389	Sportanlage a. d. Heilsberg (je nach Wetterlage)
	Turnhalle Brunnenschule	7,5	108	
	Städt. Hallenbad	3	70	
J.-F.-Kennedy-Schule	Eigene Schulturnhalle	13,5	779	Sportanlage i. d. Kernstadt (je nach Wetterlage)
	Städt. Sporthalle	9	175	
	Städt. Hallenbad	3	60	
Stadtschule	Eigene Schulturnhalle	25	115	Sportanlage i. d. Kernstadt (je nach Wetterlage)
	Turnhalle des Hess. TV	3	k.A.	
	Turnhalle des TV Bad Vilbel	2	k.A.	
	Städt. Hallenbad	3	k.A.	
Saalburgschule	Turnhalle der J.-F.-K.-Schule	4	92	Sportanlage i. d. Kernstadt (je nach Wetterlage)
	Turnhalle des Hess. TV	12	44	
	Städt. Hallenbad	3	59	
Brunnenschule	Eigene Schulturnhalle	15	121	Sportanlage i. d. Kernstadt (nur zu Bundesjugendspielen)
	Städt. Hallenbad	2	29	
Regenbogenschule	Kultur- u. Sportforum, Do.	15	340	Sportanlage Dortelweil (je nach Wetterlage)
	Turnhalle Dortelweil	6	88	



# Anmerkungen zur Nutzung der Sportstätten durch die Schulen

Da die Bad Vilbeler Schulen die Sportstätten nur jeweils im Zeitraum von 8:00 Uhr bis längstens 15:00 Uhr belegen, kommt es weitgehend nicht zu zeitlichen Überschneidungen mit der Nutzung durch die Sportvereine und Sportgruppen.

Das städtische Hallenbad wird von den Schulen meist parallel zum öffentlichen Badebetrieb bzw. von mehreren Schulen gleichzeitig genutzt.

In den Sommermonaten nutzen die Schulen bei entsprechender Wetterlage das städtische Freischwimmbad.

Für die Benutzung der Sportanlagen können keine genauen Zeitangaben gemacht werden, da die Sportlehrer je nach Wetterlage entscheiden, ob der Unterricht in der Halle oder im Freien stattfindet.

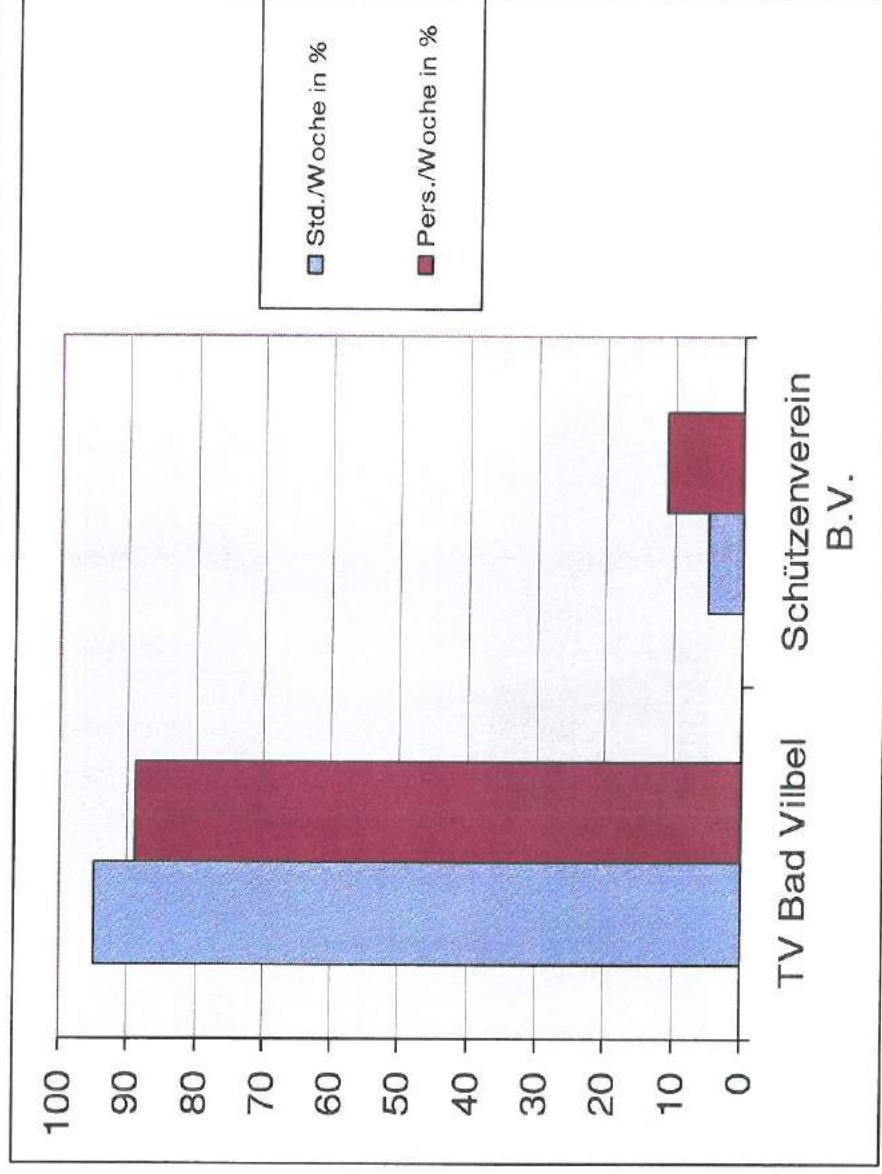
# Belegung der städtischen Sporthalle

Die städtische Sporthalle besteht aus einer 3-Feld-Halle; die Fläche beträgt 1.536 qm.

Sie wird wöchentlich 37,5 Stunden genutzt.

Die Nutzung teilt sich wie folgt auf:

Verein	Std./Woche	Pers./Woche in %	Personen/Woche
TV Bad Vilbel	95	89	440
Schützenverein B.V.	5	11	53

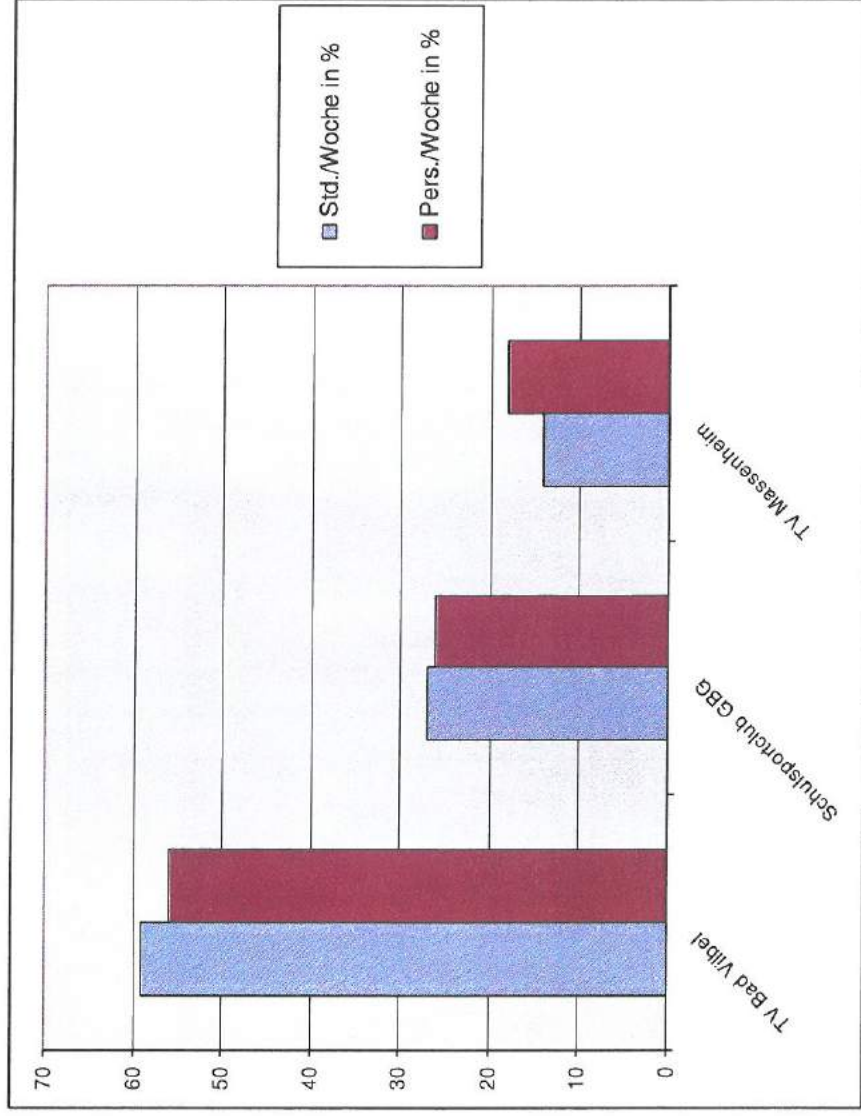


# Belegung der Turnhalle des HTV

Die Turnhalle des HTV besteht aus einer 1-Feld-Halle; die Fläche beträgt 648 qm. Sie wird wöchentlich 14,5 Stunden genutzt.

Die Nutzung teilt sich wie folgt auf:

Verein	Std./Woche in %	Pers./Woche in %	Pers./Woche
TV Bad Vilbel	59	56	60
Schulsportclub GBG	27	26	28
TV Massenheim	14	18	20



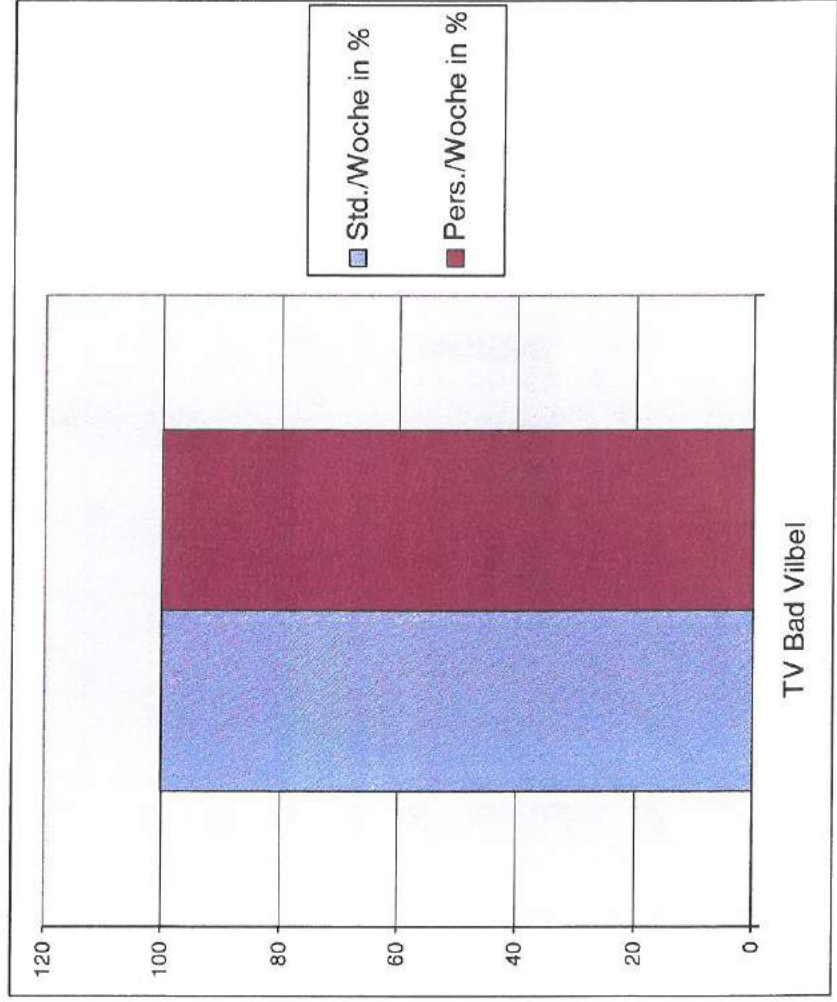
# Belegung der Turnhalle des TV Bad Vilbel

Die Turnhalle des TV Bad Vilbel besteht aus einer 1-Feld-Halle; die Fläche beträgt 405 qm.

Sie wird wöchentlich 43 Stunden genutzt.

Die Nutzung teilt sich wie folgt auf:

Verein	Std./Woche in %	Pers./Woche in %	Personen/Woche
TV Bad Vilbel	100	100	378

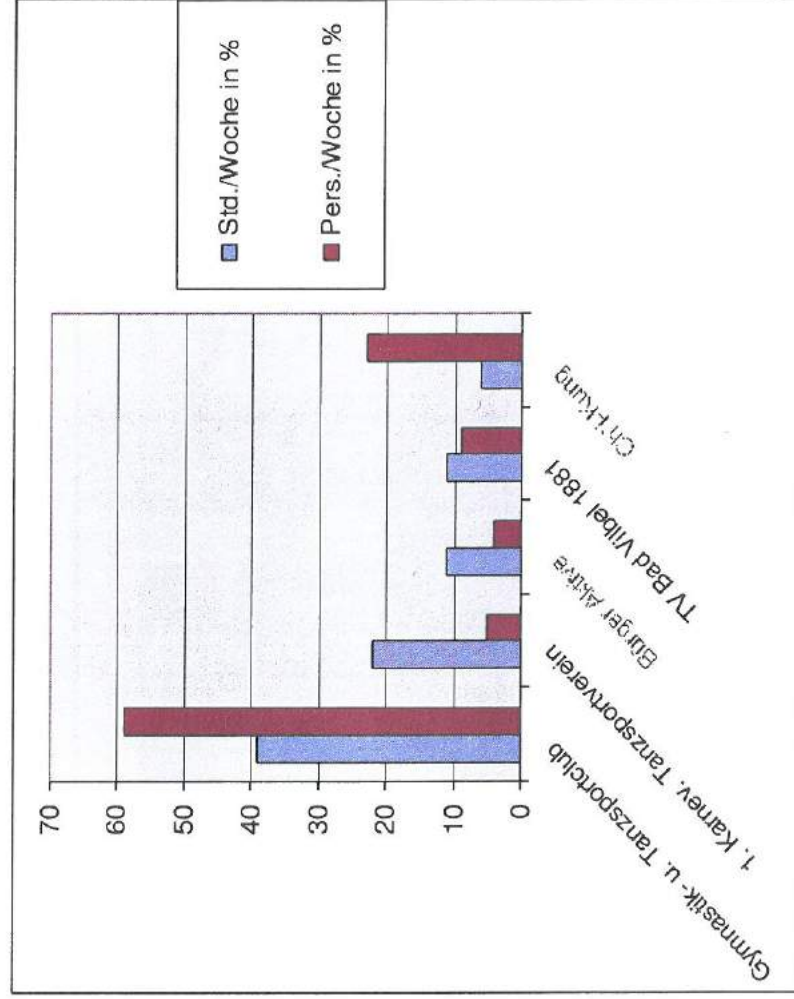


# Belegung der Turnhalle der Stadtschule

Die Turnhalle der Stadtschule besteht aus einer 1-Feld-Halle; die Fläche beträgt 286 qm. Sie wird wöchentlich 18 Stunden genutzt.

Die Nutzung teilt sich wie folgt auf:

Verein	Std./Woche in %	Pers./Woche in %	Pers./Woche
Gymnastik- u. Tanzsportclub	39	59	129
1. Karnev. Tanzsportverein	22	5	10
Bürger Aktive	11	4	8
TV Bad Vilbel 1881	11	9	20
Chi-Kung	6	23	50



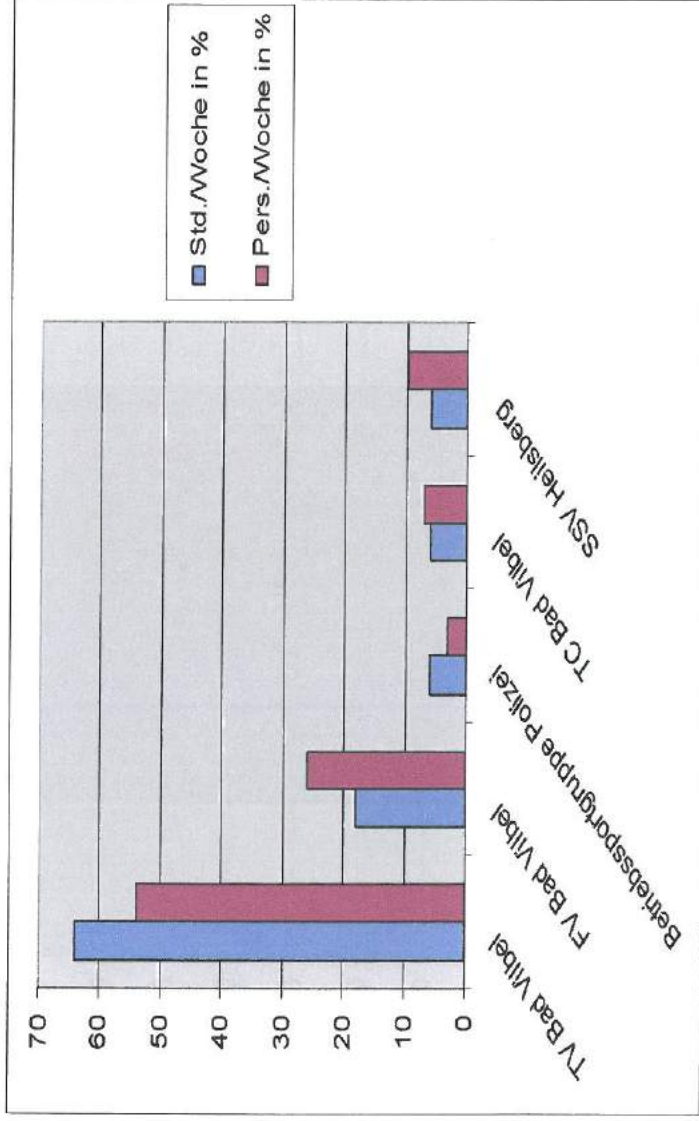
# Belegung der Turnhalle der John-F.-Kennedy-Schule

Die Turnhalle der John-F.-Kennedy-Schule besteht aus einer 1-Feld-Halle; die Fläche beträgt 540 qm.

Sie wird wöchentlich 33,5 Stunden genutzt.

Die Nutzung teilt sich wie folgt auf:

Verein	Std./Woche in %	Pers./Woche in %	Pers./Woche
TV Bad Vilbel	64	54	216
FV Bad Vilbel	18	26	103
Betriebssportgruppe Polizei	6	3	12
TC Bad Vilbel	6	7	30
SSV Heilsberg	6	10	40

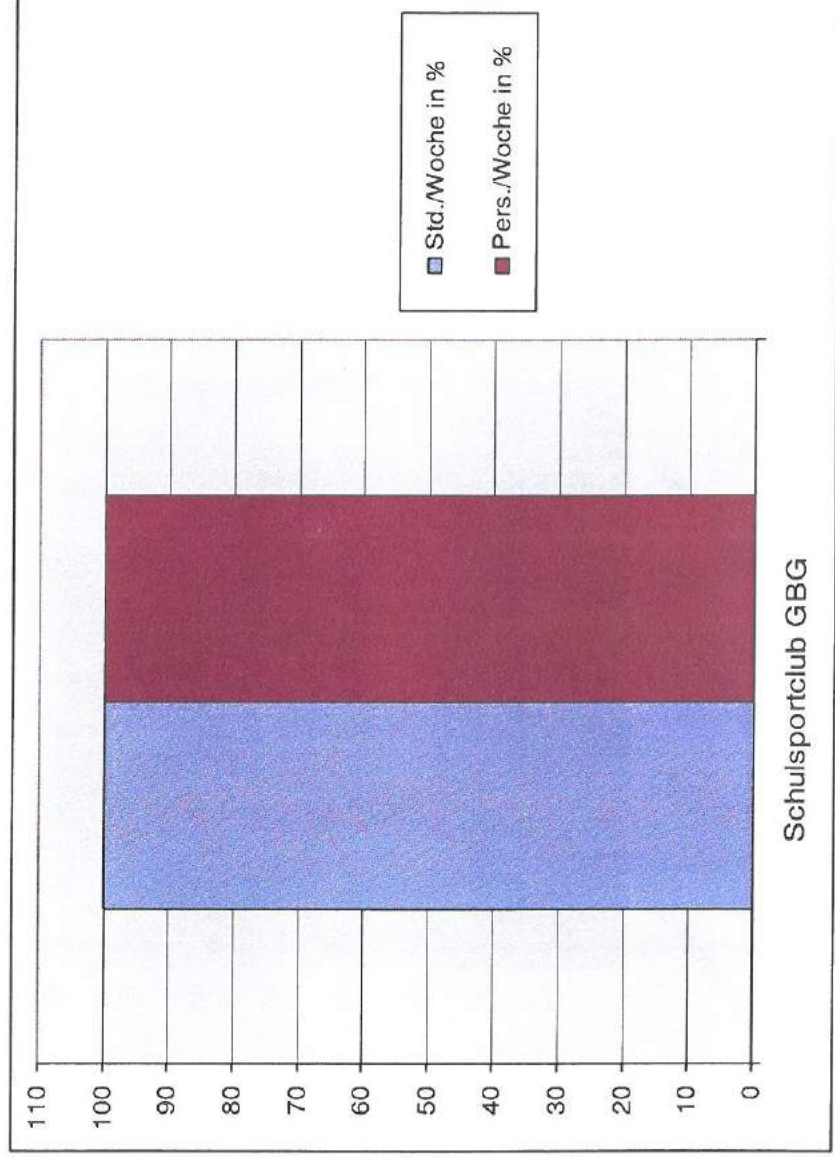


# Belegung der Turnhalle des Georg-Büchner-Gymnasiums

Die Turnhalle des GBG besteht aus einer 1-Feld-Halle; die Fläche beträgt 392 qm. Sie wird wöchentlich 25 Stunden genutzt.

Die Nutzung teilt sich wie folgt auf:

Verein	Std./Woche	Pers./Woche in %	Pers./Woche
Schulsportclub GBG	100	100	278



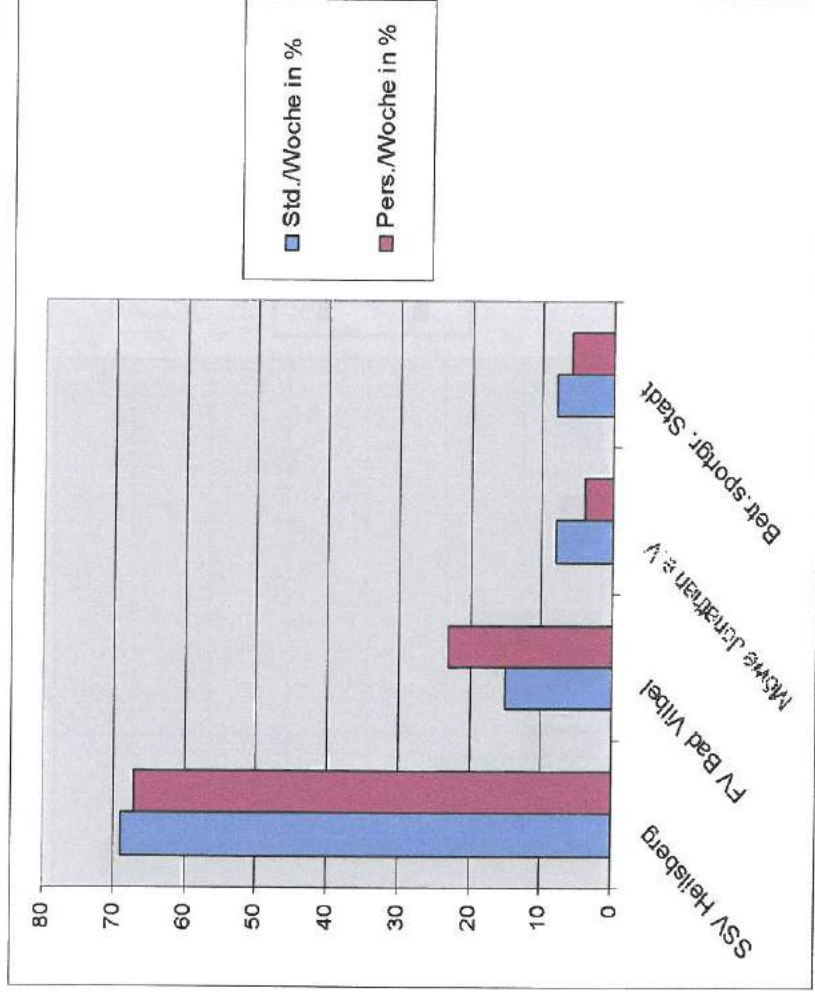
# Belegung der Turnhalle der Ernst-Reuter-Schule

Die Turnhalle der Ernst-Reuter-Schule besteht aus einer 1-Feld-Halle; die Fläche beträgt 325 qm.

Sie wird wöchentlich 26,5 Stunden genutzt.

Die Nutzung teilt sich wie folgt auf:

Verein	Std./Woche	Std./Woche in %	Pers./Woche	Pers./Woche in %	Pers./Woche
SSV Heilsberg	69	69	160	67	160
FV Bad Vilbel	15	15	55	23	55
Möwe Jonathan e.V.	8	8	10	4	10
Betr.sportgr. Stadt	8	8	15	6	15





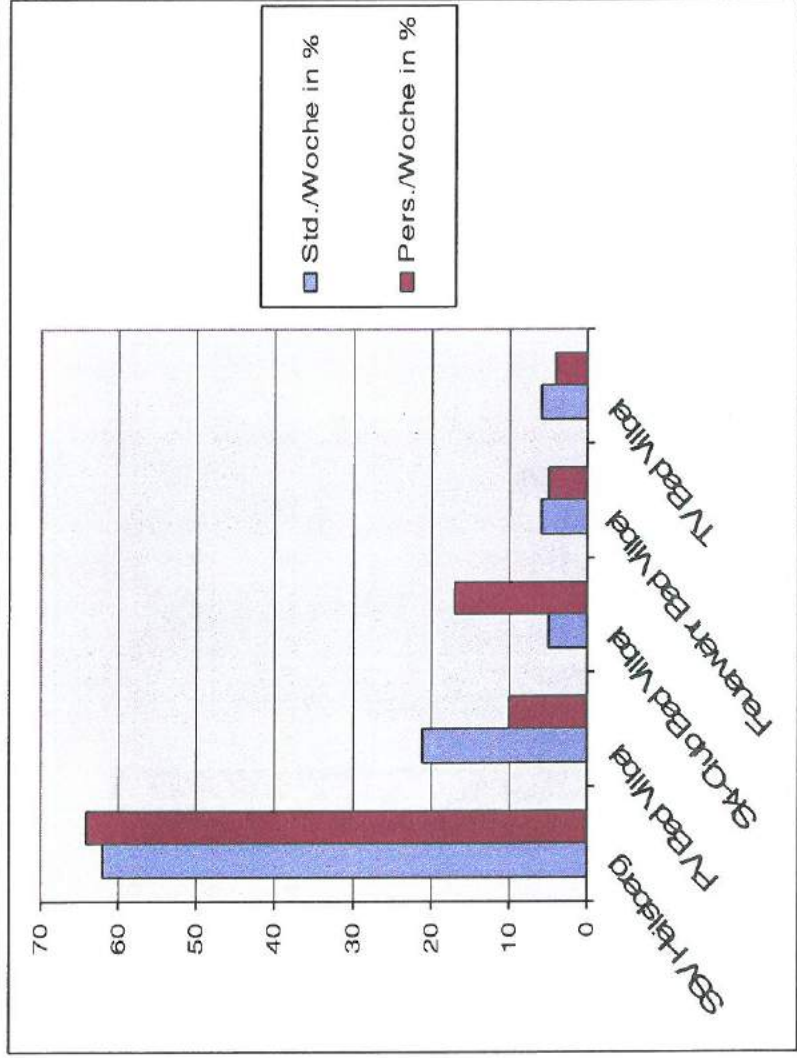
# Belegung der Turnhalle der Brunnenschule

Die Turnhalle der Brunnenschule besteht aus einer 1-Feld-Halle; die Fläche beträgt 648 qm.

Sie wird wöchentlich 32,5 Stunden genutzt.

Die Nutzung teilt sich wie folgt auf:

Verein	Std./Woche	Pers./Woche in %	Pers./Woche
SSV Heilsberg	62	64	210
FV Bad Vilbel	21	10	30
Ski-Club Bad Vilbel	5	17	50
Feuerwehr Bad Vilbel	6	5	17
TV Bad Vilbel	6	4	11

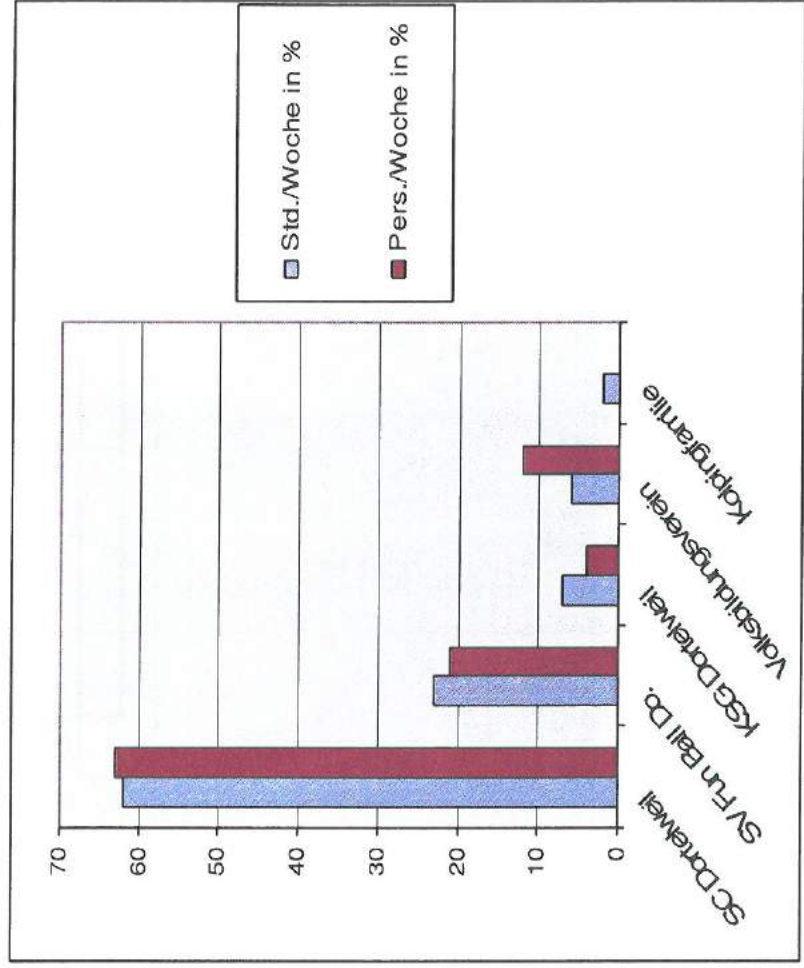


# Belegung der Turnhalle Dortelweil

Die Turnhalle Dortelweil besteht aus einer 1-Feld-Halle; die Fläche beträgt 486 qm. Sie wird wöchentlich 45 Stunden genutzt.

Die Nutzung teilt sich wie folgt auf:

Verein	Std./Woche	Pers./Woche in %	Pers./Woche
SC Dortelweil	62	63	310
SV Fun Ball Do.	23	21	102
KSG Dortelweil	7	4	20
Volkbildungsverein	6	12	60
Kolpingfamilie	2	k.A.	k.A.



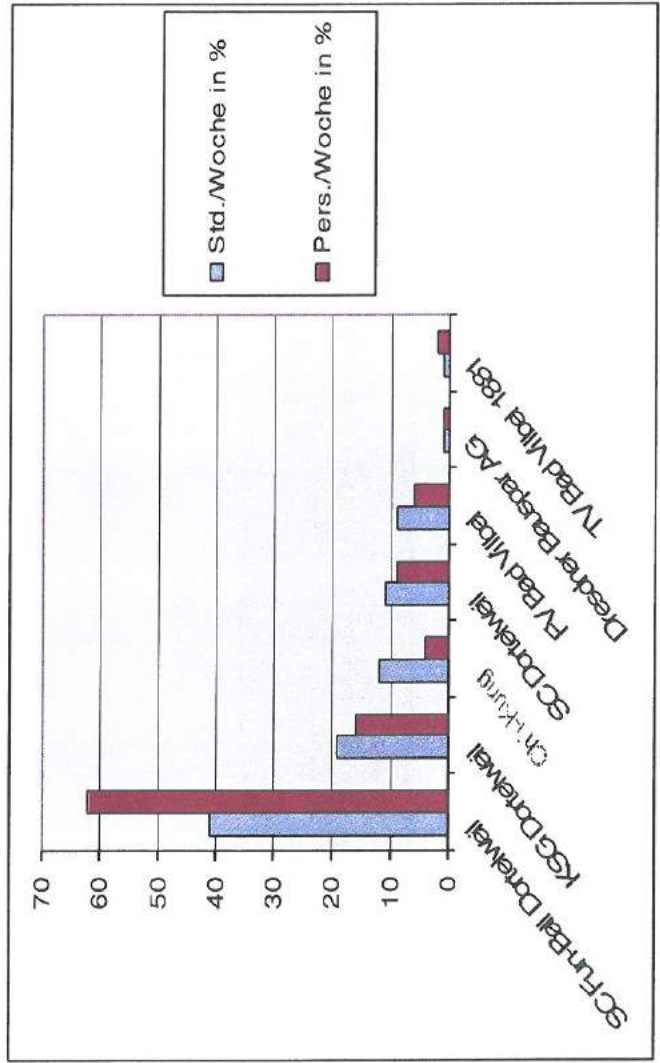
# Belegung des Kultur- und Sportforums Dortelweil

Das Kultur- und Sportforum besteht aus einer 3-Feld- Halle und einem Saal; die Fläche beträgt 1.615 qm.

Das Forum wird wöchentlich 142 Stunden genutzt.

Die Nutzung teilt sich wie folgt auf:

Verein	Std./Woche	Pers./Woche in %	Pers./Woche
SC Fun-Ball Dortelweil	41	62	758
KSG Dortelweil	19	16	196
Ch'i-Kung	12	4	50
SC Dortelweil	11	9	105
FV Bad Vilbel	9	6	78
Dresdner Bauspar AG	1	1	15
TV Bad Vilbel 1881	1	2	20



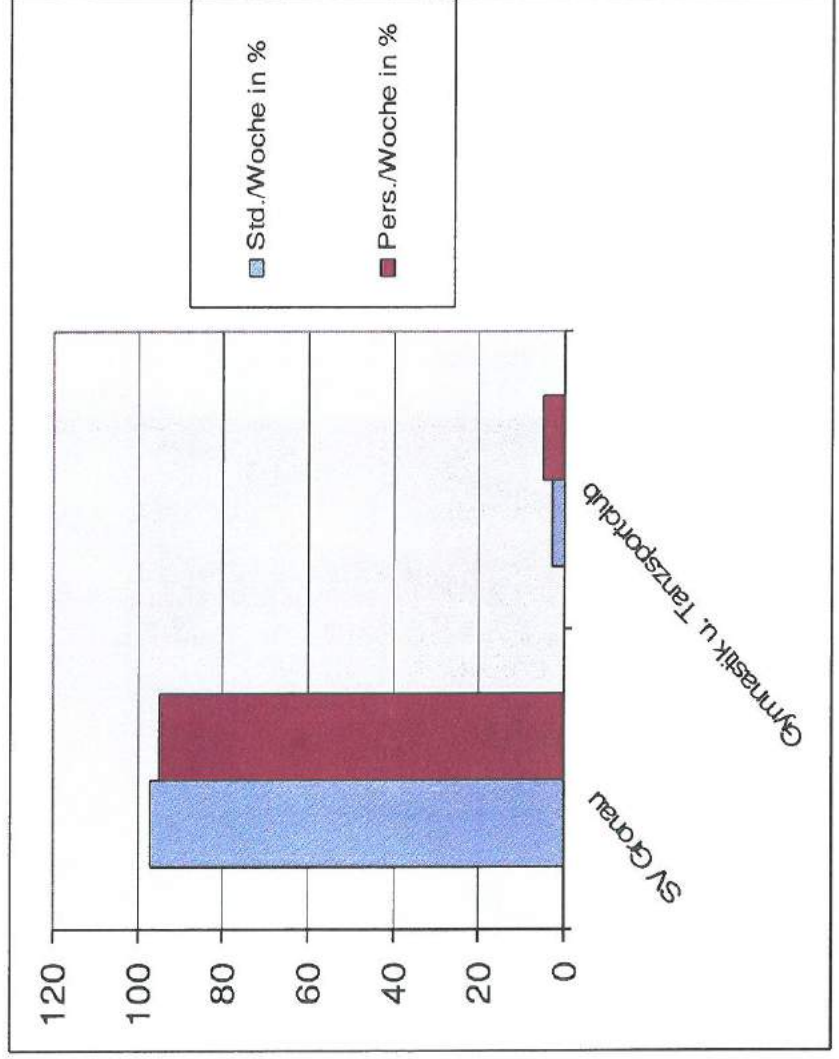
# Belegung der Breitwiesenhalle Gronau

Die Breitwiesenhalle Gronau besteht aus einer 1-Feld-Halle; die Fläche beträgt 405 qm.

Sie wird wöchentlich 38,5 Stunden genutzt.

Die Nutzung teilt sich wie folgt auf:

Verein	Std./Woche	Pers./Woche	Std./Woche in %	Pers./Woche in %
SV Gronau	360	95	97	95
Gymnastik u. Tanzsportclub	16	5	3	5



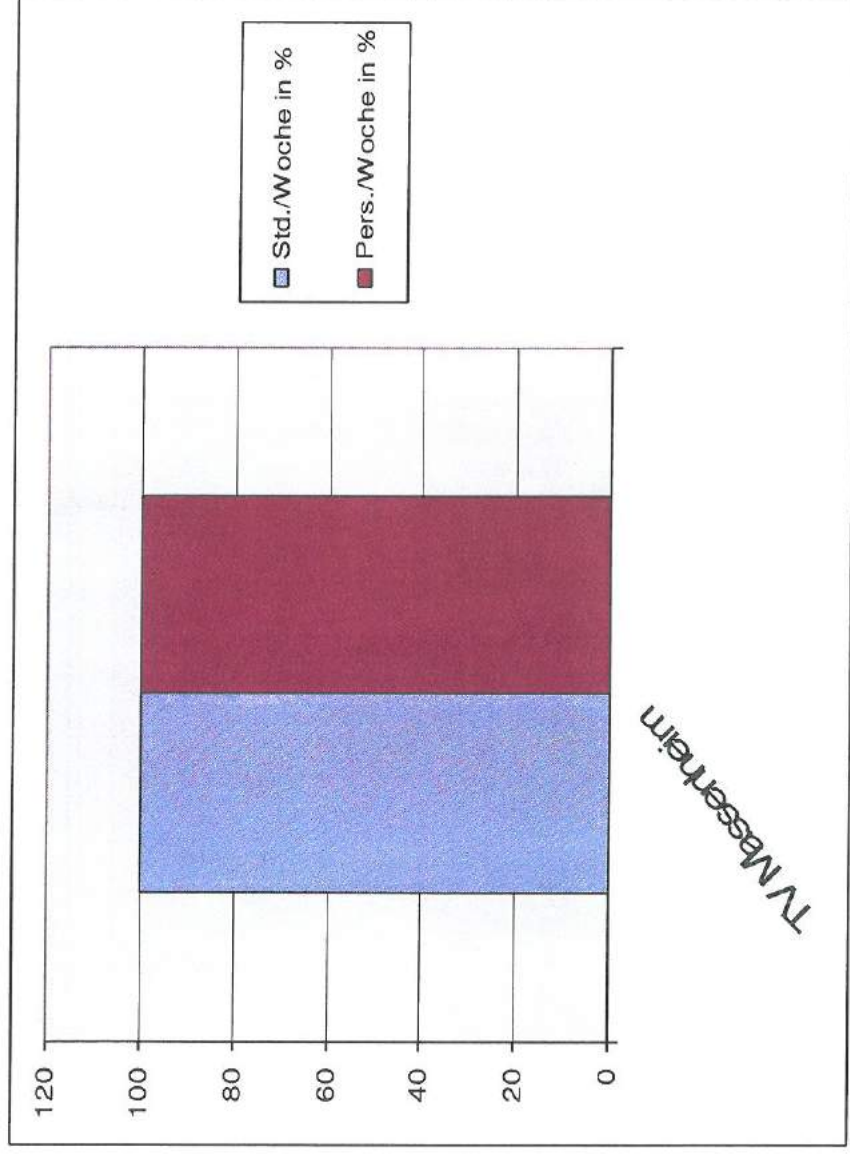
# Belegung der Turnhalle des TV Massenheim

Die Turnhalle des TV Massenheim besteht aus einer 1-Feld-Halle; die Fläche beträgt 326 qm.

Sie wird wöchentlich 46,5 Stunden genutzt.

Die Nutzung teilt sich wie folgt auf:

Verein	Std./Woche	Pers./Woche
TV Massenheim	100	879



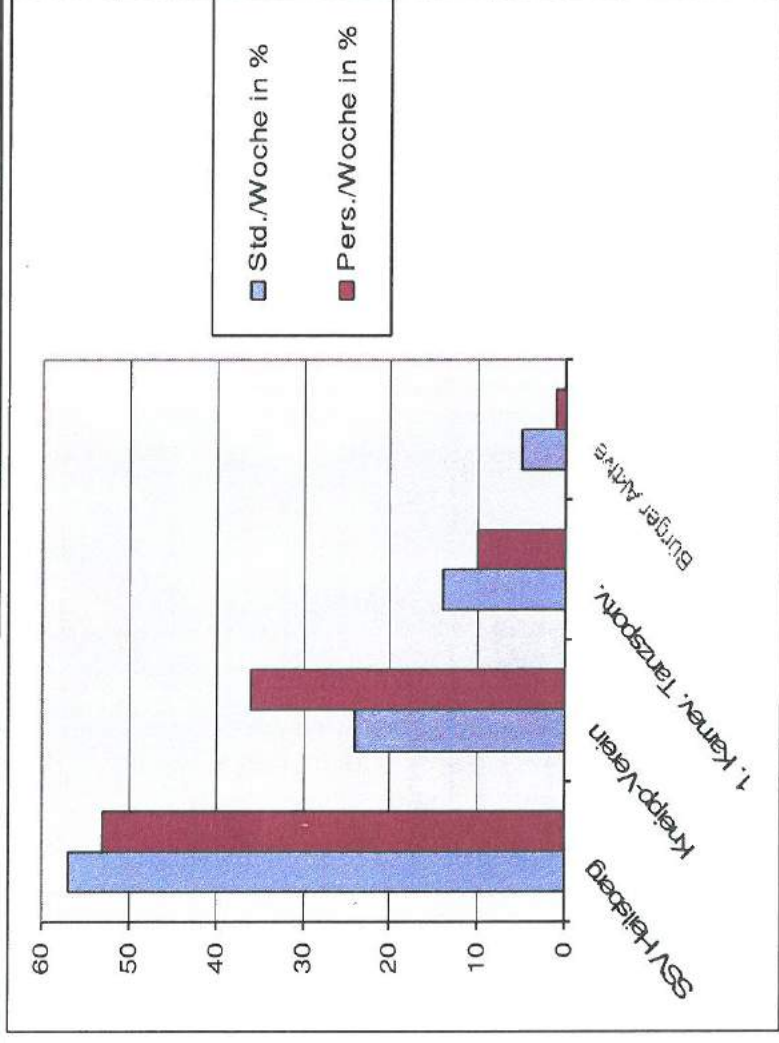
# Belegung des Georg-Muth-Hauses im Stadtteil

## Heilsberg

Das Georg-Muth-Haus besteht aus einer 1-Feld-Halle; die Fläche beträgt 308 qm. Sie wird wöchentlich 33 Stunden genutzt.

Die Nutzung teilt sich wie folgt auf:

Vereine	Std./Woche in %	Pers./Woche in %	Pers./Woche
SSV Heilsberg	57	53	282
Kneipp-Verein	24	36	170
1. Karnev. Tanzsportv.	14	10	27
Bürger Aktive	5	1	6



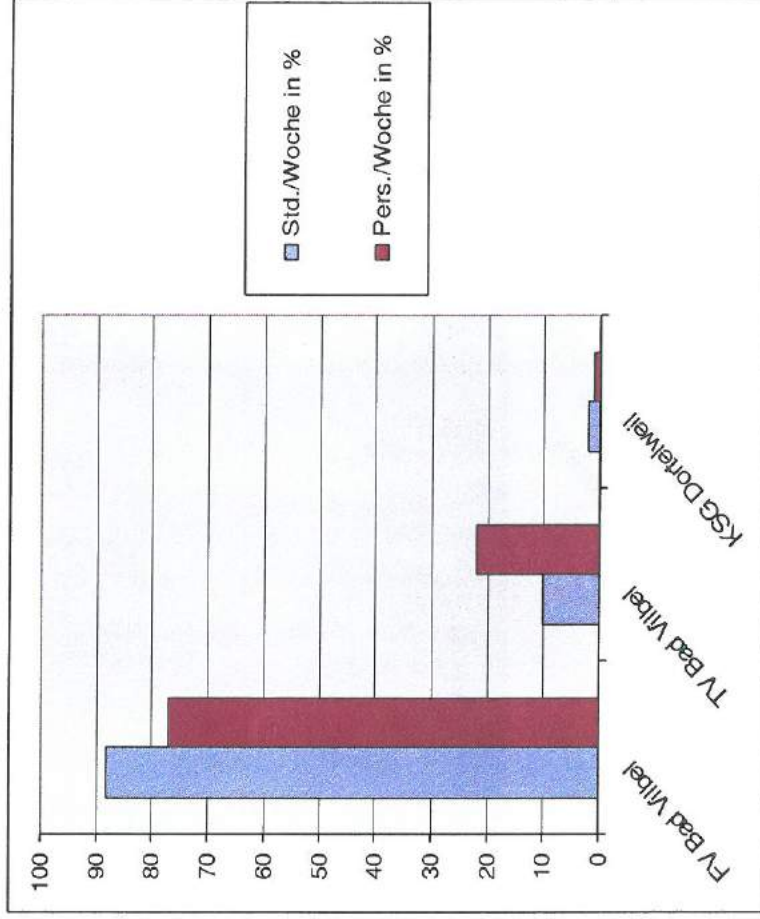
# Belegung der Sportanlage in der Kernstadt

Die Sportanlage in der Kernstadt besteht aus einem Rasenplatz, einem Kleinstadion, einer 7-bahnigen Laufbahn, einem Hartplatz und einem provis. Übungsgelände. Fläche: 22.690 qm,

Nutzungszeit: 75,75 Std./Woche.

Die Nutzung teilt sich wie folgt auf:

Verein	Std./Woche in %	Pers./Woche in %	Pers./Woche
FV Bad Vilbel	88	77	670
TV Bad Vilbel	10	22	210
KSG Dortelweil	2	1	10



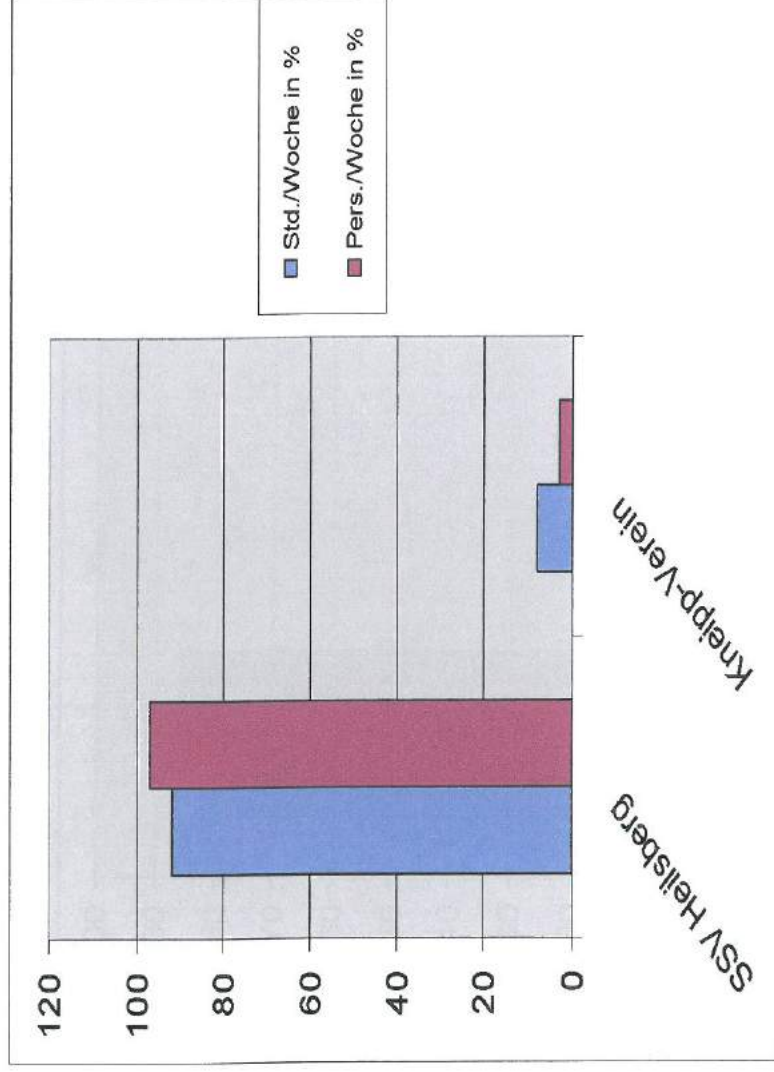
# Belegung der Sportanlage Heilsberg

Die Sportanlage Heilsberg besteht aus jeweils einem Rasen-, Kunstrasen- und einem großen Hartplatz, einer Rasenfläche mit Sprunggrube sowie einer 4-bahnigen Laufbahn und einem Handball-Rasenfeld. Fläche:

18.464 qm, Nutzungszeit: 24,5 Std./Woche.

Die Nutzung teilt sich wie folgt auf:

Verein	Std./Woche in %	Pers./Woche in %	Pers./Woche
SSV Heilsberg	92	97	345
Kneipp-Verein	8	3	10



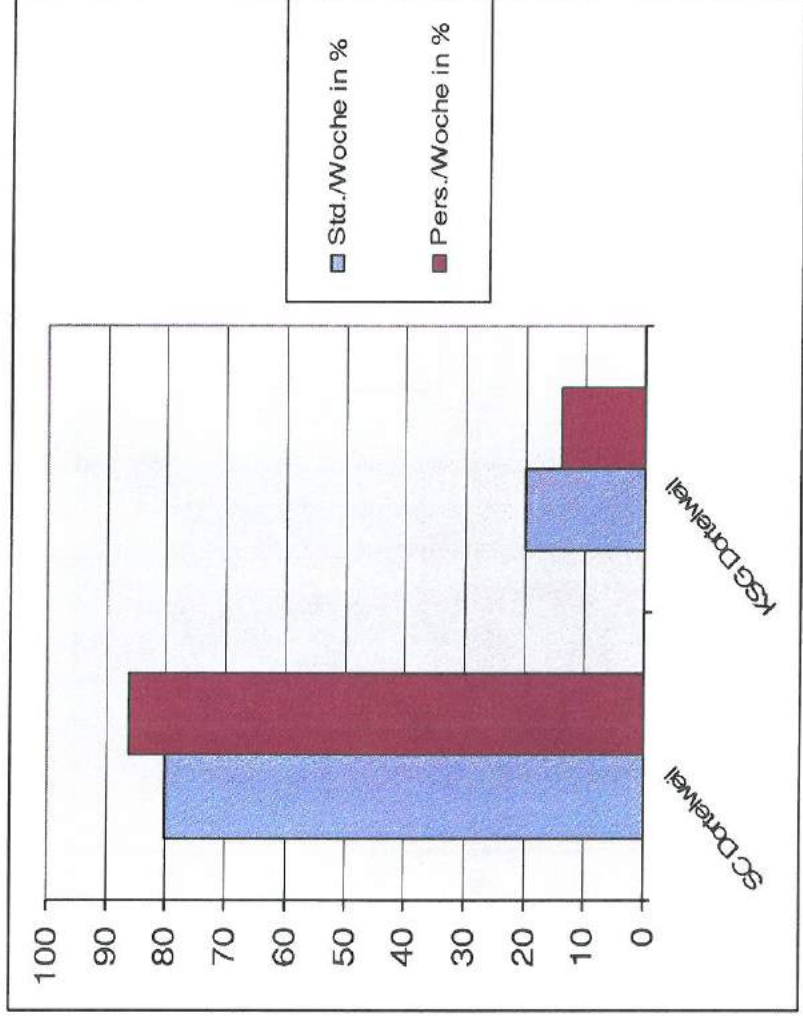


# Belegung der Sportanlage Dortelweil

Die Sportanlage Dortelweil besteht aus einem Rasenplatz, einem Hartplatz, einer Laufbahn und einem Bolzplatz; die Fläche beträgt 15.094,50 qm. Sie wird wöchentlich 22,5 Stunden genutzt.

Die Nutzung teilt sich wie folgt auf:

Verein	Std./Woche	Pers./Woche in %	Pers./Woche
SC Dortelweil	80	86	162
KSG Dortelweil	20	14	27



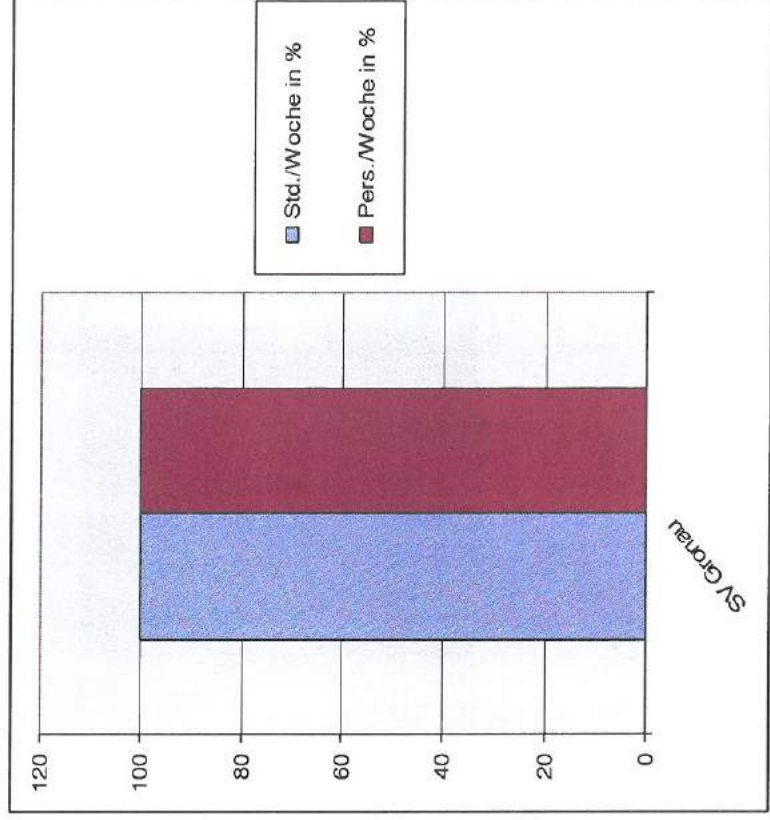
# Belegung der Sportanlage Gronau

Die Sportanlage Gronau besteht aus einem Rasenplatz und einem Hartplatz; die Fläche beträgt 14.630 qm.

Sie wird wöchentlich 25,5 Stunden genutzt.

Die Nutzung teilt sich wie folgt auf:

Verein	Std./Woche	Pers./Woche	Std./Woche in %	Pers./Woche in %
SV Gronau	100	100	100	316

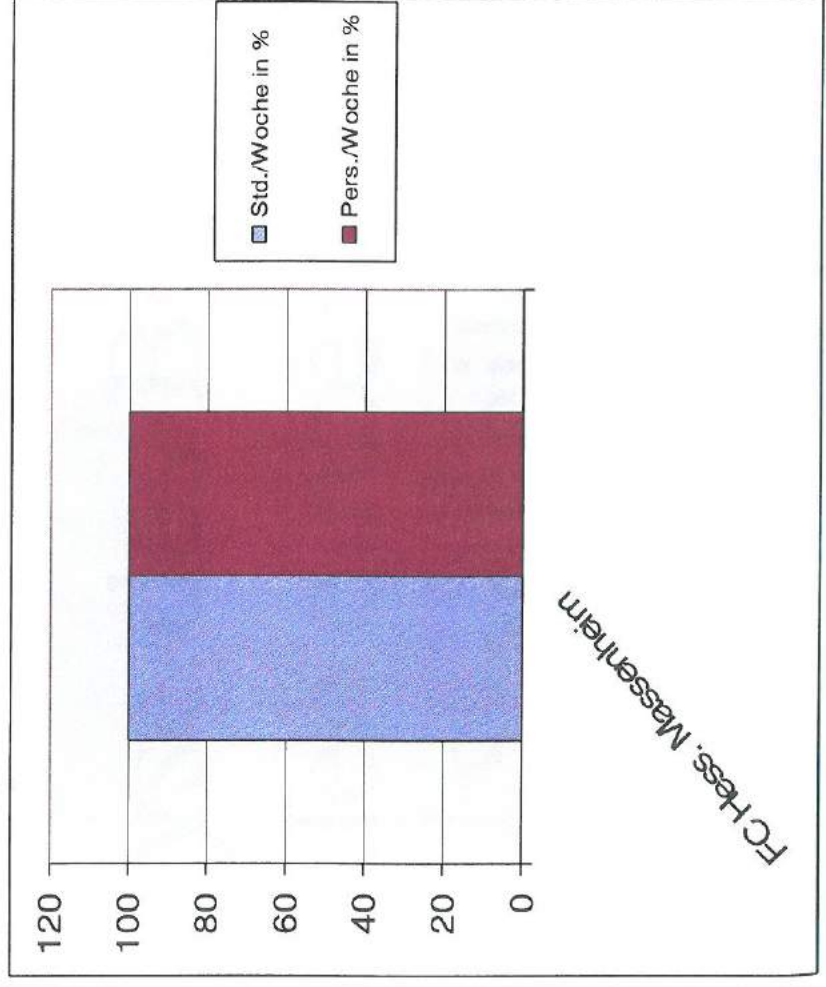


# Belegung der Sportanlage Massenheim

Die Sportanlage Massenheim besteht aus einem Rasenplatz, einem Hartplatz und einer Laufbahn; die Fläche beträgt 8.498 qm. Sie wird wöchentlich 19,5 Stunden genutzt.

Die Nutzung teilt sich wie folgt auf:

Verein	Std./Woche	Pers./Woche
FC Hess. Massenheim	100	238



# Teil 3

Analyse des Bedarfs in  
den einzelnen  
Stadtteilen

# Bedarfsanalyse Hallensportflächen (Kernstadt) (Blatt 1)

Verein	Genutzte Sporthallen	Bedarf Räume	Bedarf Zeiten
Schützenverein B.V.	Städt. Sporthalle	Im Winter: mehr Hallenzeiten für die Bogenabteilung	k.A.
TV Bad Vilbel 1881	Sporthalle der John-F.-Kennedy-Schule, städt. Sporthalle, Sporthalle Brunnnenschule, Sporthalle Stadtschule, vereinseigene Sporthalle, Hallenbad	In der städt. Sporthalle: 3 Std./Woche Handball, 2 Std./Woche Leichtathletik, 2 Std./Woche Basketball	Ca. 7 Stunden
GTC	Sporthalle Stadtschule	In der Stadtschule: 1 Std./Woche Jazzdance, 1 Std./Woche Mutter-Kind-Turnen	Ca. 2 Stunden
Schulsportclub GBG	Sporthalle GBG, Sporthalle HTV	Mehr Zeiten bei Aufstieg in die Oberliga	k.A.
SSV Heilsberg	Sporthalle John-F.-Kennedy-Schule, Sporthalle Stadtschule	Hallenzeiten für Erwachsenen-Turnen u. Judo; neue Trendsportarten, Baby- u. Leistungsturnen	k.A.
Ski-Club 1984	Sporthalle Brunnnenschule	Keine	Keine
1. KTV	Sporthalle Stadtschule, Sporthalle John-F.-Kennedy-Schule	Keine	Keine
FV Bad Vilbel 1919	Sporthalle John-F.-Kennedy-Schule, Sporthalle Brunnnenschule	Keine	Keine
TC Bad Vilbel	Sporthalle John-F.-Kennedy-Schule	Keine	Keine
TV Massenheim	Sporthalle HTV	Keine	Keine

# Bedarfsanalyse Hallensportflächen (Kernstadt) (Blatt 2)

Verein	Genutzte Sporthallen	Bedarf Räume	Bedarf Zeiten
Kneipp-Verein	Hallenbad	Hallenkapazitäten für Männergymnastik und Breakdance	k.A.
Bürger Aktive	Sporthalle Stadtschule	Räume für 2 Kurse orientalischen Tanz; 1,5 Std./Woche (dienstags) Gymnastik u. Gespräch	Mindestens 1,5 Std.
Betriebssportgruppe Feuerwehr	Sporthalle Brunnenschule	keine	keine
Betriebssportgruppe Polizei	Sporthalle John-F.-Kennedy-Schule	keine	keine

Im Bereich der Kernstadt werden von verschiedenen Vereinen insgesamt noch mindestens 10,5 Hallenstunden pro Woche benötigt. Der nicht näher bezifferte weitere Stundenbedarf beläuft sich nach Schätzungen des Hauptamtes auf ca. 18 Stunden pro Woche. Mit der geplanten 3-Feld-Halle in der Kernstadt wird der absehbare weitere Bedarf – auch unter Berücksichtigung des Neubaugebietes Krebschere – gedeckt.

# (Heilsberg)

Verein	Genutzte Sporthallen	Bedarf Räume	Bedarf Zeiten
SSV Heilsberg	Georg-Muth-Haus, Sporthalle Ernst-Reuter-Schule	Hallenzeiten abends für: Erwachsenen-Judo und Turnen, Zeiten für Trendsportarten, Baby- u. Leistungsturnen, Krabbelgruppe	k.A.
1. KTV	Georg-Muth-Haus (Vorraum)	keine	keine
Kneipp-Verein	Georg-Muth-Haus	Hallenzeiten für Leichtathletik, Volleyball, Korbball	k.A.
Möwe Jonathan	Turnhalle Ernst-Reuter-Schule	Ein weiterer Abendtermin	k.A.
Betriebssportgruppe Stadtverwaltung	Turnhalle Ernst-Reuter-Schule	keine	keine
Bürger Aktive	Georg-Muth-Haus	keine	keine

Für den Stadtteil Heilsberg wird die Notwendigkeit eines Hallenneubaus nicht gesehen. Durch die geplante 3-Feld-Halle in der Kernstadt wird sich eine Gesamtentlastung einstellen, an der auch der Heilsberg partizipieren wird.

## (Dortelweil)

Verein	Genutzte Sporthallen	Bedarf Räume	Bed. Zeiten
Ch'i Kung u. fernöstl. Kampfkunst	Kultur- u. Sportforum	Der Verein ist derzeit nur in Räumen untergebracht, es wird generell eine Halle benötigt.	k.A.
Fun-Ball Dortelweil	Kultur- u. Sportforum, Turnhalle Dortelweil	Zwischen 15:00 – 18:00 Uhr: Zeiten für Kinderturnen u. Basketball. Weitere Zeiten für Schüler-Badminton, Schüler-Basketball, Body + Fun. Fast alle Trainingsstunden für Kinder sind überbelegt.	k.A.
SC 1959 Dortelweil	Kultur- u. Sportforum, Turnhalle Dortelweil	2 Stunden Kinderturnen, 2 Stunden Rhythm. Sportgymnastik	4 Stunden
KSG Dortelweil	Kultur- u. Sportforum, Turnhalle Dortelweil	keine	keine
Betriebssport Dresdner Bauspar AG	Kultur- u. Sportforum	Zeiten für weitere Sportarten 1 -mal/Woche	k.A.
Kneipp-Verein	Derzeit keine	Ein Raum für Männergymnastik	k.A.
Kolpingfamilie Do.	Turnhalle Dortelweil	keine	keine
Volksbildungsverein	Turnhalle Dortelweil	keine	keine

Im Stadtteil Dortelweil werden vom SC 1959 Dortelweil noch ca. 4 Hallenstunden benötigt. Der Bedarf der Sportvereine Chi`Kung u. Fun-Ball kann nur schwer eingeschätzt werden, beläuft sich aber wahrscheinlich auf jeweils wesentlich mehr als 10 Stunden. Die Räume des Kultur- und Sportforums sind zudem häufig durch andere Veranstaltungen belegt. Mit der im Bau befindlichen 3-Feld-Halle in Dortelweil läßt sich der mittelfristige Bedarf – auch unter Berücksichtigung weiterer Zuzüge in Dortelweil-West und in die Krebschere – decken. Eine weitere Entlastung wird durch die geplante Halle in der Kernstadt erreicht.



## (Gronau)

Verein	Genutzte Sporthallen	Bedarf Räume	Bed. Zeiten
SV Gronau	Breitwiesenhalle Gronau	Hallenzeiten für: Jugendtanzgruppe, Aerobic Mädchen, Bogenschützen Jugend, Leichtathletik Jugend, Fußball Jugend, Tanz, Selbstverteidigung, Rücken- u. Nackenschule	k.A.
GTC	Breitwiesenhalle Gronau	keine	keine

Die Breitwiesenhalle im Stadtteil Gronau steht nach dem derzeitigen Belegungsplan nahezu ausschließlich dem SV Gronau zur Verfügung. Unter Berücksichtigung der Zahl der Mitglieder wird die Notwendigkeit zur Schaffung zusätzlicher Flächen nicht unbedingt gesehen.

## (Massenheim)

Verein	Genutzte Sporthallen	Bedarf Räume	Bedarf Zeiten
TV Massenheim	Vereinseigene Sporthalle	keine	keine

Es besteht kein zusätzlicher Bedarf.

# Bedarfsanalyse Sportplätze (Kernstadt)

Verein	Genutzte Sportanlagen	Bedarf Flächen	Bed. Zeiten
FV Bad Vilbel 1919	Sportanlage Kernstadt	2 weitere Trainingsplätze (Kunstrasen), neue Kabinen, Sitztribüne	k.A.
TV Bad Vilbel 1881	Sportanlage Kernstadt	keine	keine

Unter der Voraussetzung, dass der Hartplatz mittelfristig wieder stärker genutzt werden kann, dürfte ein weiterer Trainingsplatz zur Deckung des absehbaren Bedarfs ausreichend sein. Gestaltungsfragen (hier: die gewünschte Sitztribüne) sind nicht Schwerpunkt der Analyse, sollten jedoch bei der Gesamtplanung in diesem Bereich mit berücksichtigt werden.

# (Heilsberg)

Verein	Genutzte Sportanlagen	Bedarf Flächen	Bed. Zeiten
SSV Heilsberg	Sportanlage Heilsberg	keine	keine
Tennis-Club Heilsberg	Vereinseigene Tennisanlage	Ausweitung des Sportgeländes um ca. 100 qm, Schaffung eines weiteren Tennisplatzes für Jugendliche	keine
Kneipp-Verein	Sportanlage Heilsberg	Zusätzliche Trainingszeiten für Leichtathletik und Handball	k.A.

Nach der Umgestaltung des Hartplatzes in einen Kunstrasenplatz dürfte die Sportanlage im Stadtteil Heilsberg auf absehbare Zeit den Anforderungen genügen. Die Sportanlage kann unter Berücksichtigung der derzeitigen Frequentierung auch durchaus eine Mitbenutzung durch den FV Bad Vilbel verkraften.

## (Dortelweil)

Verein	Genutzte Sportanlagen	Bedarf Flächen	Bed. Zeiten
SC Dortelweil	Sportanlage Dortelweil	Allg. Erweiterung, da Anlage ausgebucht	k.A.
KSG Dortelweil	Sportanlage Dortelweil	Allg. Erweiterung, da Anlage ausgebucht	k.A.

Bei der Sportanlage Dortelweil wird aufgrund des Zuzuges in das Neubaugebiet Dortelweil-West eine Erweiterung / Kapazitätsverbesserung als notwendig angesehen.

## (Gronau)

Verein	Genutzte Sportanlagen	Bedarf Flächen	Bedarf Zeiten
SV Gronau	Sportanlage Gronau	keine	keine

Es besteht kein zusätzlicher Bedarf. Die Anlage ist nicht vollständig ausgebucht. Eine Mitbenutzung durch andere Vereine in der Stadt erscheint möglich.

# (Massenheim)

Verein	Genutzte Sportanlagen	Bedarf Flächen	Bed. Zeiten
FC Hessen Massenheim	Sportanlage Massenheim	Neuer Sportplatz mit Originalmaßen, zusätzlicher Abstellraum für Geräte. Platz soll das ganze Jahr über genutzt werden können.	k.A.

Die Projektierung eines Ausweichplatzes zur Entlastung des Rasenplatzes erscheint sinnvoll und notwendig.