

Artenschutzrechtlicher Fachbeitrag

Vorhabenbezogener Bebauungsplan „Hofgut Laupus“

Stadt Bad Vilbel, Stadtteil Massenheim



April 2024

Auftraggeber: Laopus-Hof
Familie Steffen Laopus
Harheimer Weg 100
61118 Bad Vilbel

Auftragnehmer: Plan Ö GmbH
Industriestraße 2a
35444 Biebertal-Fellingshausen
Tel. 06409-8239781
office@plan-oe.de
Geschäftsführer: Dr. René Kristen
Amtsgericht Gießen HRB 11004

Bearbeiter: Dr. René Kristen (Dipl. Biol.)
Tobias Geitz (M. Sc. Biologie)
Christopher Grosdidier (M. Sc. Biologie)
Henning Otto (M. Sc. Biologie)

Biebertal, 17.04.2024

Inhalt

1 Einleitung	4
1.1 Veranlassung und Aufgabenstellung.....	4
1.2 Rechtliche Grundlagen	5
1.3 Methodik.....	8
2 Artenschutzrechtliche Prüfung des Vorhabens	10
2.1 Stufe I: Ermittlung der Wirkfaktoren und Festlegung des Untersuchungsrahmens.....	10
2.1.1 Ermittlung der Wirkfaktoren.....	10
2.1.2 Vorauswahlen der potentiell betroffenen artenschutzrechtlich besonders zu prüfenden Artengruppen	11
2.1.3 Vögel.....	14
2.1.3.1 Methode.....	14
2.1.3.2 Ergebnisse	15
2.1.3.3 Faunistische Bewertung	18
2.1.4 Feldhamster	21
2.1.4.1 Methode.....	21
2.1.4.2 Ergebnisse und Faunistische Bewertung.....	21
2.1.5 Zufallsfund Fledermäuse.....	21
2.1.5.1 Faunistische Bewertung	22
2.2 Stufe II: Prüfung von Verbotstatbeständen und Vermeidung von Beeinträchtigungen.....	24
2.2.1 Tabellarische Prüfung von Vögeln mit günstigem Erhaltungszustand.....	25
2.2.2 Tabellarische Prüfung von Nahrungsgästen mit ungünstigem Erhaltungszustand bzw. streng geschützten Arten (BArtSchV).....	26
2.2.3 Art-für-Art-Prüfung.....	27
2.3 Stufe III: Ausnahmeverfahren.....	32
2.4 Fazit.....	32
3 Literatur	36
4 Anhang (Prüfbögen)	38
Feldlerche (<i>Alauda arvensis</i>)	38
Rebhuhn (<i>Perdix perdix</i>).....	41
Stieglitz (<i>Carduelis carduelis</i>).....	45
Zwergfledermaus (<i>Pipistrellus pipistrellus</i>)	48

1 Einleitung

1.1 Veranlassung und Aufgabenstellung

Die Stadtverordnetenversammlung der Stadt Bad Vilbel beschließt gemäß § 2 Abs. 1 BauGB die Aufstellung des Vorhabenbezogenen Bebauungsplanes „Hofgut Laupus“. Der Geltungsbereich ist der nachfolgenden Übersichtskarte (Abb. 1) zu entnehmen. Die Karte unterscheidet in den Geltungsbereich (Bereich in die tatsächlich verändernden Eingriffe geplant sind) und den Untersuchungsbereich. Letzterer bezieht sich auf die Erfassung der Vögel, da für diese Tiergruppe größere räumliche Störwirkungen anzunehmen sind. Der Bericht bezieht sich auf den Vorentwurf des Bebauungsplans mit Stand vom 09.11.2023.

Das vorliegende Gutachten verfolgt die in diesem Zusammenhang geforderte Überprüfung, ob durch die geplante Nutzung artenschutzrechtlich besonders zu prüfende Arten betroffen sind. Gegebenenfalls ist sicherzustellen, dass durch geeignete Maßnahmen keine Verbotstatbestände gemäß § 44 BNatSchG eintreten.

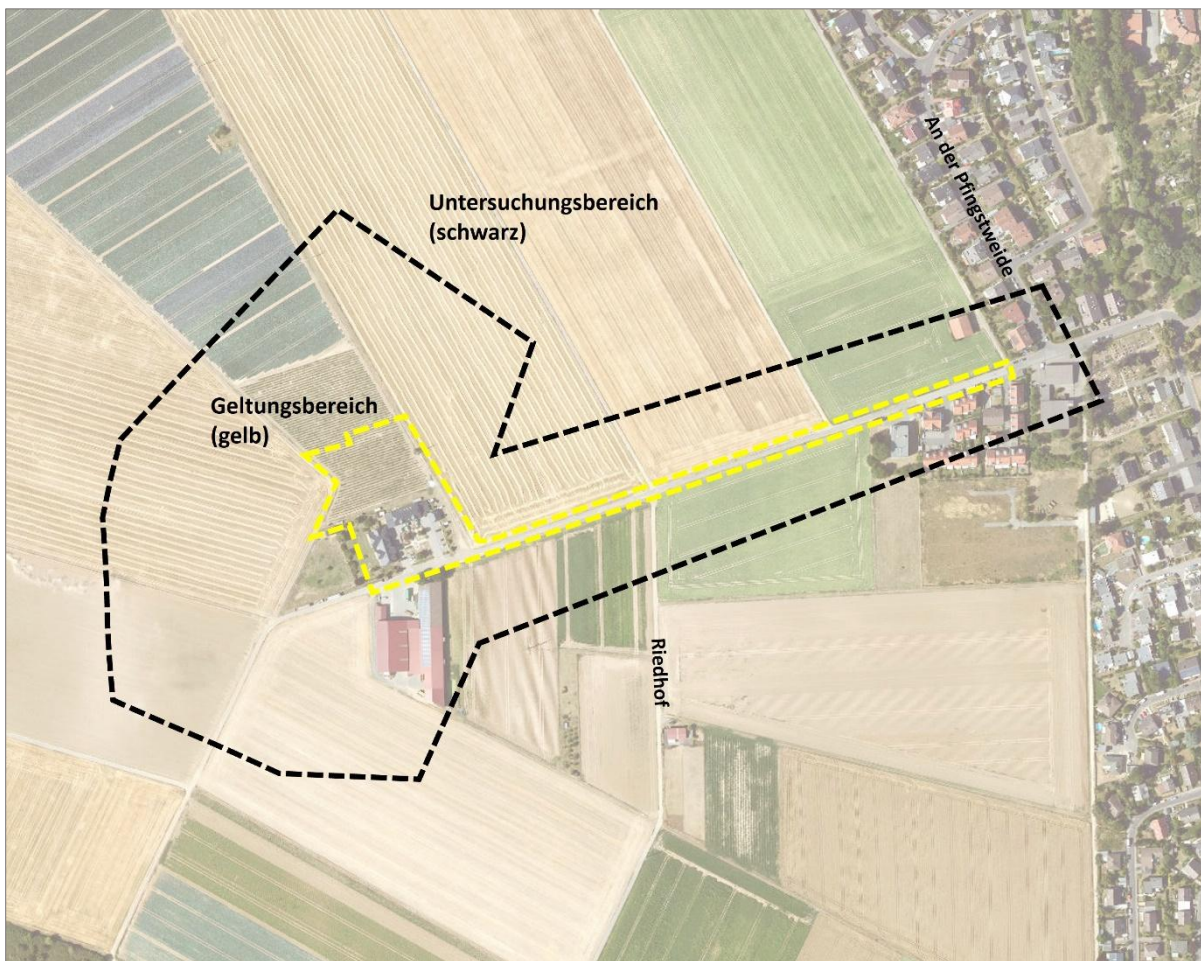


Abb. 1: Abgrenzung des Geltungsbereichs (gelb) sowie des Untersuchungsbereichs (schwarz) zum Vorhabenbezogenen Bebauungsplan „Hofgut Laupus“; Stadt Bad Vilbel, Stadtteil Massenheim (Bildquelle: Hessisches Ministerium für Umwelt, Klimaschutz, Landwirtschaft und Verbraucherschutz, aus natureg.hessen.de, 10/2023).

Der Bericht liefert Aussagen zur angetroffenen Fauna, deren artenschutzrechtlichem Status und hebt

wichtige Strukturelemente im Planungsraum hervor. Quantifizierende Aussagen zu notwendigen Vermeidungs- und Ausgleichsmaßnahmen sind in den Prüfbögen festgelegt.

Situation

Das Plangebiet umfasst die nördlich an das Hofgut Laupus angrenzende Fläche. Die Familie Laupus bewirtschaftet im Stadtteil Massenheim der Stadt Bad Vilbel einen Ackerbaubetrieb mit Schwerpunkt auf dem Kartoffelanbau und der entsprechenden Verpackung und Vermarktung der Produkte. Neben den landschaftlich genutzten Gebäudeteilen besteht auch ein gewerblich genutzter Hofladen und ein angegliedertes Bauernhofcafé. Des Weiteren bestehen für Gäste Übernachtungsangebote in entsprechenden Ferienwohnungen. Das Hofgut Laupus wird über den Harheimer Weg vom Stadtteil Massenheim erreicht.

Insgesamt beträgt die Fläche des Geltungsbereichs rund 12.750 m² (inkl. Der Erschließungsstraße). Die Fläche der nördlichen Erweiterung auf dem Vorhabengrundstück des Laupushofs beläuft sich dabei auf ca. 5.150 m², von der wiederum rd. 1.800 m² für den östlichen Erschließungsweg sowie die Stellplätze entfallen. Der Anteil der überbauten Fläche durch Gebäude wird gemäß Objektplanung ca. 764 m² (inkl. Nebengebäude) betragen.

Aus der Lage, der Verkehrssituation und der derzeitigen Nutzung der Umgebung resultiert ein moderates Störungsniveau (Lärm- und Lichtemissionen, Bewegungen, Verkehr). Im gesamten Geltungsbereich sind Gewöhnungseffekte anzunehmen.

Planungen

Ziel des Bebauungsplanes ist die Vergrößerung des Hofladengebäudes zur Erweiterung des Cafébereiches sowie die Errichtung von weiteren Ferienappartements. Die baulichen Maßnahmen sollen nördlich des bestehenden Gästehauses durchgeführt werden.

Insgesamt sind durch die Festsetzungen Auswirkungen auf die Tierwelt denkbar. Als Resultat der Vorauswahl weist der Planbereich unter Berücksichtigung der räumlichen Lage und der Habitatausstattung Qualitäten als Lebensraum für Vögel, Fledermäuse und Feldhamster auf. Infolgedessen ergibt sich das Erfordernis der Betrachtung der artenschutzrechtlichen Belange gemäß Bundesnaturschutzgesetz (BNatSchG).

1.2 Rechtliche Grundlagen

Die Fauna-Flora-Habitat-Richtlinie (FFH-RL) und die Vogelschutzrichtlinie (V-RL) gehören zu den zentralen Beiträgen der Europäischen Union zum Erhalt der biologischen Vielfalt in Europa. Das Gesamtziel besteht darin, die FFH-Arten sowie alle europäischen Vogelarten in einem günstigen Erhaltungszustand zu bewahren, beziehungsweise die Bestände der Arten langfristig zu sichern. Um dieses Ziel zu erreichen, hat die EU über die beiden genannten Richtlinien zwei Schutzinstrumente eingeführt: das Schutzgebietssystem NATURA 2000 sowie die strengen Bestimmungen zum Artenschutz. Der Artenschutz stellt damit neben den flächenbezogenen Schutzinstrumenten des Schutzgebietssystems

NATURA 2000 ein eigenständiges zweites Instrument für den Erhalt der Arten dar. Die artenschutzrechtlichen Vorschriften betreffen sowohl den physischen Schutz von Tieren und Pflanzen als auch den Schutz ihrer Lebensstätten. Sie gelten gemäß Art. 12 FFH-RL für alle FFH-Arten des Anhangs IV, beziehungsweise gemäß Art. 5 V-RL für alle europäischen Vogelarten. Anders als das Schutzgebietssystem NATURA 2000 gelten die strengen Artenschutzregelungen flächendeckend überall dort, wo die betreffende Art vorkommt.

Entsprechend der Definition in § 7 BNatSchG sind bei einer artenschutzrechtlichen Prüfung die folgenden Kategorien zu berücksichtigen:

- besonders geschützte Arten
- streng geschützte Arten inklusive der FFH-Anhang-IV-Arten
- europäische Vogelarten

Aus Sicht der Planungspraxis lässt sich ein derart umfangreiches Artenspektrum bei einem Planungsverfahren jedoch nicht sinnvoll bewältigen. Im Zuge der Änderung des BNatSchGs wurden die nur national besonders geschützten Arten (ohne europäische Vogelarten) von den artenschutzrechtlichen Verboten bei Planungs- und Zulassungsvorhaben teilweise freigestellt (§ 44 BNatSchG). Die Belange dieser national geschützten Arten werden prinzipiell im Rahmen der Eingriffsregelung berücksichtigt. Für Europäische Vogelarten (gemäß EU-Vogelschutzrichtlinie, Art. 1) gilt dies jedoch nicht. Alle Vogelarten werden dementsprechend in die artenschutzrechtliche Prüfung eingeschlossen.

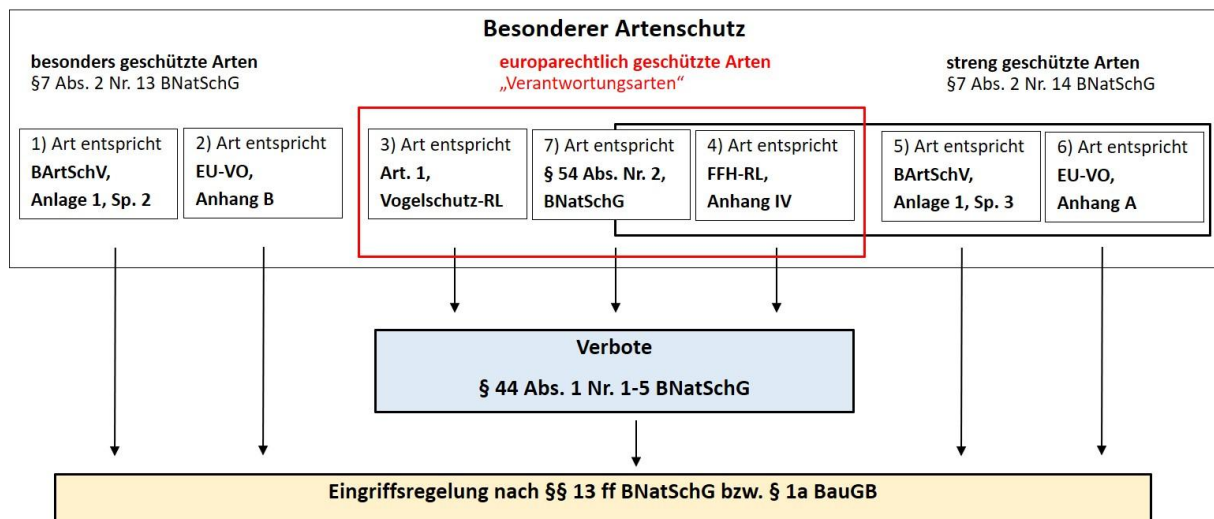


Abb. 2: Abgrenzung der im Artenschutz nach §§ 44, 45 BNatSchG zu behandelnden Arten der FFH-RL und der Vogelschutz-RL (Gruppen 3 und 4) sowie der „Verantwortungsarten“ (Gruppe 7) zu den weiteren nach § 7 BNatSchG besonders und streng geschützten Arten (Gruppen 1, 2, 5 und 6). „Verantwortungsarten“ erst ab Inkrafttreten einer RechtsVO nach § 54 Abs. 1 Nr. 2 BNatSchG besonders zu prüfen. Abgeändert nach BMVBS (2008). Quelle: HMUKLV (2015) S. 10., verändert.

Zur Vereinfachung der Bewertung dieser Vogelarten wurde für Hessen eine zentrale Einstufung eingeführt, die deren Erhaltungszustände anhand eines Ampelschemas (Vogelampel) der Staatlichen Vogelschutzwarte für Hessen, Rheinland-Pfalz und Saarland mindestens als „ungünstig bis unzureichend“

(gelb) oder schlechter (rot) einstuft. Vögel mit einem günstigen Erhaltungszustand (grün) werden entsprechend der Vorgabe im Leitfaden für die artenschutzrechtliche Prüfung in Hessen in tabellarischer Form bearbeitet.

Verbotstatbestände des § 44 BNatSchG

§ 44 BNatSchG ist die zentrale Vorschrift des Artenschutzes, die für die besonders und die streng geschützten Arten unterschiedliche Verbote von Beeinträchtigungen beinhaltet.

Gemäß § 44 Abs. 1 BNatSchG ist es verboten,

1. wild lebenden Tieren der besonders geschützten Arten nachzustellen, sie zu fangen, zu verletzen oder zu töten oder ihre Entwicklungsformen aus der Natur zu entnehmen, zu beschädigen oder zu zerstören,
2. wild lebende Tiere der streng geschützten Arten und der europäischen Vogelarten während der Fortpflanzungs-, Aufzucht-, Mauser-, Überwinterungs- und Wanderzeiten erheblich zu stören; eine erhebliche Störung liegt vor, wenn sich durch die Störung der Erhaltungszustand der lokalen Population einer Art verschlechtert,
3. Fortpflanzungs- oder Ruhestätten der wild lebenden Tiere der besonders geschützten Arten aus der Natur zu entnehmen, zu beschädigen oder zu zerstören,
4. wild lebende Pflanzen der besonders geschützten Arten oder ihre Entwicklungsformen aus der Natur zu entnehmen, sie oder ihre Standorte zu beschädigen oder zu zerstören (Zugriffsverbote).

Sind in Anhang IV Buchstabe a der Richtlinie 92/43/EWG aufgeführte Tierarten, europäische Vogelarten oder solche Arten betroffen, die in einer Rechtsverordnung nach § 54 Absatz 1 Nummer 2 aufgeführt sind, liegt ein Verstoß gegen

1. das Tötungs- und Verletzungsverbot nach Absatz 1 Nummer 1 nicht vor, wenn die Beeinträchtigung durch den Eingriff oder das Vorhaben auch unter Berücksichtigung von Vermeidungsmaßnahmen das Tötungs- und Verletzungsrisiko für Exemplare der betroffenen Arten nicht signifikant erhöht und diese Beeinträchtigung unvermeidbar ist,
2. das Verbot des Nachstellens und Fangens wild lebender Tiere und der Entnahme, Beschädigung oder Zerstörung ihrer Entwicklungsformen nach Absatz 1 Nummer 1 nicht vor, wenn die Tiere oder ihre Entwicklungsformen im Rahmen einer erforderlichen Maßnahme, die auf den Schutz der Tiere vor Tötung oder Verletzung oder ihrer Entwicklungsformen vor Entnahme, Beschädigung oder Zerstörung und die Erhaltung der ökologischen Funktion der Fortpflanzungs- oder Ruhestätten im räumlichen Zusammenhang gerichtet ist, beeinträchtigt werden und diese Beeinträchtigungen unvermeidbar sind,

3. das Verbot nach Absatz 1 Nummer 3 nicht vor, wenn die ökologische Funktion der von dem Eingriff oder Vorhaben betroffenen Fortpflanzungs- und Ruhestätten im räumlichen Zusammenhang weiterhin erfüllt wird.

Nach § 45 Abs. 7 BNatSchG können von den Verboten des § 44 im Einzelfall weitere Ausnahmen zugelassen werden. Gründe hierfür sind:

1. zur Abwendung erheblicher land-, forst-, fischerei-, wasser- oder sonstiger erheblicher wirtschaftlicher Schäden,
2. zum Schutz der natürlich vorkommenden Tier- und Pflanzenwelt,
3. für Zwecke der Forschung, Lehre, Bildung oder Wiederansiedlung oder diesen Zwecken dienende Maßnahmen der Aufzucht oder künstlichen Vermehrung,
4. im Interesse der Gesundheit des Menschen, der öffentlichen Sicherheit, einschließlich der Verteidigung und des Schutzes der Zivilbevölkerung, oder der maßgeblich günstigen Auswirkungen auf die Umwelt oder
5. aus anderen zwingenden Gründen des überwiegenden öffentlichen Interesses einschließlich solcher sozialer oder wirtschaftlicher Art.

Eine Ausnahme darf nur zugelassen werden, wenn zumutbare Alternativen nicht gegeben sind und sich der Erhaltungszustand der Population einer Art nicht verschlechtert. Sofern in Bezug auf eine oder mehrere Arten erhebliche Auswirkungen zu erwarten sind, ist eine Ausnahme nach § 45 Abs. 7 BNatSchG erforderlich. Die Betroffenheit von Arten im Sinne des § 44 wird anhand der artenschutzrechtlichen Prüfung dokumentiert.

1.3 Methodik

Die Untersuchung der artenschutzrechtlichen Relevanz der Planungen erfolgt entsprechend dem Leitfaden für die artenschutzrechtliche Prüfung in Hessen (HMUKLV 2015). Zur Ermittlung der artenschutzrechtlichen Wirkungen des Vorhabens wird eine 3-stufige Vorgehensweise gewählt:

Stufe I: Ermittlung der Wirkfaktoren und Festlegung des Untersuchungsrahmens

Es werden die Wirkfaktoren des Vorhabens ermittelt und der erforderliche Untersuchungsrahmen festgelegt.

Stufe II: Prüfung der Verbotstatbestände und Vermeidung von Beeinträchtigungen

Die artenschutzrechtlich besonders zu prüfenden Arten im Untersuchungsgebiet mit einer potenziellen Betroffenheit (Konfliktarten) werden zusammengestellt und hinsichtlich ihrer Betroffenheit untersucht. Dazu werden diese Arten des Untersuchungsgebietes im Rahmen einer Art-für-Art-Betrachtung mittels der Prüfprotokolle (vgl. Anhang) einer Einzelfallprüfung unterzogen. Es werden Maßnahmen entwickelt, die als Vermeidungsmaßnahmen oder als vorgezogene Ausgleichs-Maßnahmen (CEF) geeignet sind, eine artenschutzrechtlich besonders zu prüfende Beeinträchtigung nach § 44 BNatSchG ist

zu vermeiden. Für Vogelarten, deren Erhaltungszustand in der sogenannten Ampelliste für hessische Brutvögel landesweit mit „grün“ (günstig) bewertet wurde, erfolgt eine vereinfachte Prüfung in tabellarischer Form.

Stufe III: Ausnahmeverfahren

Wenn erhebliche artenschutzrechtlich besonders zu prüfende Beeinträchtigungen zu erwarten und diese durch Vermeidungsmaßnahmen nicht zu umgehen sind, ist zu prüfen, ob gem. § 45 BNatSchG eine Ausnahme von den Verboten des § 44 BNatSchG möglich ist. Voraussetzung für eine Ausnahme sind zwingende Gründe des überwiegend öffentlichen Interesses sowie das Fehlen zumutbarer Alternativen bei gleichzeitiger Sicherung des Erhaltungszustandes der Population einer Art. Dieses Prüfverfahren ist in die Art-für-Art-Betrachtung mittels der Prüfprotokolle integriert.

2 Artenschutzrechtliche Prüfung des Vorhabens

2.1 Stufe I: Ermittlung der Wirkfaktoren und Festlegung des Untersuchungsrahmens

2.1.1 Ermittlung der Wirkfaktoren

Als mögliche Wirkfaktoren sind zunächst Veränderungen anzunehmen, die zu Habitatverlusten in den jeweils betroffenen Bereichen führen. Daraus ergeben sich primär ein Verlust von Fläche und somit von potentiellen Ruhe- und Fortpflanzungsstätten. Sekundär sind Störungen der Fauna durch bau-, anlage- und betriebsbedingte Lärm- und Lichtemissionen und Bewegungen zu erwarten.

Tab. 1: Potentielle Wirkfaktoren im Rahmen des Vorhabenbezogenen Bebauungsplans „Hofgut Laupus“; Stadt Bad Vilbel, Stadtteil Massenheim.

Maßnahme	Wirkfaktor	mögliche Auswirkung
baubedingt		
Bauphase von <ul style="list-style-type: none"> • Gebäuden • Verkehrsflächen • weitere Infrastruktur 	<ul style="list-style-type: none"> • Bodenverdichtung, Bodenabtrag und Veränderung des natürlichen Bodenaufbaus und Bewuchs 	<ul style="list-style-type: none"> • Lebensraumverlust und -degeneration • Verlust von Ruhe- und Fortpflanzungsstätten • Tötung oder Verletzen von Individuen
Baustellenbetrieb	<ul style="list-style-type: none"> • Lärmemissionen durch den Baubetrieb • Personenbewegungen • stoffliche Emissionen (z.B. Staub) durch den Baubetrieb • zusätzliche Lichtemissionen (Blendwirkung) 	<ul style="list-style-type: none"> • Störung der Tierwelt
anlagebedingt		
<ul style="list-style-type: none"> • Apartmentanlage • Nebengebäude • Stellplätze • Verkehrsflächen • Erhalt von Laubbäumen • Anpflanzen von Laubbäumen • weitere Infrastruktur 	<ul style="list-style-type: none"> • Bodenverdichtung, Bodenabtrag und Veränderung des natürlichen Bodenaufbaus und Bewuchs 	<ul style="list-style-type: none"> • Lebensraumverlust und -degeneration • Verlust von Ruhe- und Fortpflanzungsstätten • Veränderung der Habitateignung
betriebsbedingt		
<ul style="list-style-type: none"> • Apartmentanlage • Nebengebäude • Stellplätze • Verkehrsflächen • Erhalt von Laubbäumen • Anpflanzen von Laubbäumen • weitere Infrastruktur 	<ul style="list-style-type: none"> • Lärmemissionen durch Verkehr usw. • Personenbewegungen • Fahrzeugbewegungen • zusätzliche Lichtemissionen (Blendwirkung) 	<ul style="list-style-type: none"> • Lebensraumverlust und -degeneration • Verlust von Ruhe- und Fortpflanzungsstätten durch Störungen • Veränderung der Habitateignung

Bau-, anlage- und betriebsbedingte Einflüsse auf das Umfeld sind durch das geplante Vorhaben und deren Anlagenteile für artenschutzrechtlich besonders zu prüfende Arten mit entsprechender Sensibilität in an den Planungsraum angrenzenden Bereichen denkbar. Im Planungsraum ist derzeit eine moderate Störungsintensität durch Lärm, Licht und Bewegungen festzustellen. Das Störungsniveau wird durch die Umsetzung der Planungen verstärkt werden.

Die potentielle Betroffenheit artenschutzrechtlich besonders zu prüfender Arten kann sich daher aus

der mit dem Vorhaben einhergehenden Abwertung der vorhandenen Lebensraumtypen mit einem Verlust von Ruhe- und Fortpflanzungsstätten, direkten Wirkungen auf Individuen (Tötung, Verletzen) sowie der Auslösung von Effektdistanzen durch baubedingte Verkehrs- und Personenbewegungen mit resultierenden Lärm- und Lichtemissionen ergeben. Zudem sind anlage- und betriebsbedingte Wirkungen denkbar. Insgesamt können die in Tabelle 1 dargestellten Wirkfaktoren mit den entsprechenden Auswirkungen differenziert werden.

2.1.2 Vorauswahlen der potentiell betroffenen artenschutzrechtlich besonders zu prüfenden Arten- gruppen

Die artenschutzrechtlichen Betrachtungen umfassen die artenschutzrechtlich besonders zu prüfenden Artengruppen, die aufgrund der vorherrschenden Habitatbedingungen und der Art der Eingriffswirkung als sinnvoll erachtet wurden.

Fledermäuse

In Hessen kommen 19 Fledermausarten vor, die alle im Anhang IV der FFH-Richtlinie genannt werden. Im Untersuchungsbereich kommen keine Strukturen vor, die als Quartier geeignet wären. Hierzu sind beispielsweise Bäume und Gebäude zu rechnen, die Spalten- oder Höhlenquartiere aufweisen könnten. Fledermäuse reagieren durch die nachtaktive Lebensweise zwar meist unempfindlich gegenüber Störungen, jedoch reagieren sie oft sensibel auf den Verlust von wichtigen Jagdrevieren.

Das Eintreten der Verbotstatbestände nach § 44 Abs. 1 Nr. 1 BNatSchG (Verletzung und Tötung), § 44 Abs. 1 Nr. 2 BNatSchG (Erhebliche Störung) und § 44 Abs. 1 Nr. 3 BNatSchG (Zerstören von Fortpflanzungs- und Ruhestätten) kann ausgeschlossen werden.

Die Fledermäuse stellen keine potentiell betroffene Artengruppe dar.

*Hinweis: Im Geltungsbereich konnte während einer Begehung die Zwergfledermaus (*Pipistrellus pipistrellus*) als Zufallsfund nachgewiesen werden. Bei Eingriffen sind das Eintreten artenschutzrechtlicher Verbotstatbestände zu prüfen und ggf. notwendigen Maßnahmen zu bestimmen.*

Sonstige Säugetiere

In Hessen kommen (außer den Fledermäusen) sechs Säugetierarten vor, die im Anhang IV der FFH-Richtlinie genannt werden. Regelmäßige Vorkommen weisen Biber, Feldhamster, Wildkatze, Haselmaus auf, zeitweise werden zudem Luchs und Wolf angetroffen.

Aufgrund der geographischen Lage, der vorhandenen Habitatstrukturen und den artspezifischen ökologischen Ansprüchen ist im Planbereich sowie dessen Umfeld das Vorkommen dieser Arten auszuschließen.

Das Eintreten der Verbotstatbestände nach § 44 Abs. 1 Nr. 1 BNatSchG (Verletzung und Tötung), § 44 Abs. 1 Nr. 2 BNatSchG (Erhebliche Störung) und § 44 Abs. 1 Nr. 3 BNatSchG (Zerstören von Fortpflanzungs- und Ruhestätten) kann ausgeschlossen werden.

Die sonstigen Säugetiere stellen keine potentiell betroffene Artengruppe dar.

Hinweis: Es wurde eine NATIS-Datenabfrage für den Geltungsbereich und ein größeres Umfeld an das HLNUG gestellt.

Vögel

Im Gebiet kommen geeignete Strukturen vor, die als Brut- und Nahrungsraum geeignet sind. Vögel können durch die Flächeninanspruchnahme in ihren Ruhe- und Fortpflanzungsstätten betroffen werden. Hierdurch sind Verluste von Ruhe- und Fortpflanzungsstätten und eine Tötung von Individuen möglich. Daneben ist das Auftreten von störungsempfindlichen Arten möglich. Beeinträchtigungen sind daher nicht auszuschließen.

Das Eintreten der Verbotstatbestände nach § 44 Abs. 1 Nr. 1 BNatSchG (Verletzung und Tötung), § 44 Abs. 1 Nr. 2 BNatSchG (Erhebliche Störung) und § 44 Abs. 1 Nr. 3 BNatSchG (Zerstören von Fortpflanzungs- und Ruhestätten) ist möglich.

Die Vögel stellen eine potentiell betroffene Artengruppe dar.

Reptilien

In Hessen kommen sechs Reptilienarten vor, die im Anhang IV der FFH-Richtlinie genannt werden. Regelmäßige Vorkommen weisen Schlingnatter, Sumpfschildkröte, Zauneidechse, Smaragdeidechse, Mauereidechse und Äskulapnatter auf.

Aufgrund der geographischen Lage, der vorhandenen Habitatstrukturen und den artspezifischen ökologischen Ansprüchen ist im Planbereich sowie dessen Umfeld das Vorkommen dieser Arten auszuschließen.

Das Eintreten der Verbotstatbestände nach § 44 Abs. 1 Nr. 1 BNatSchG (Verletzung und Tötung), § 44 Abs. 1 Nr. 2 BNatSchG (Erhebliche Störung) und § 44 Abs. 1 Nr. 3 BNatSchG (Zerstören von Fortpflanzungs- und Ruhestätten) kann ausgeschlossen werden.

Die Reptilien stellen keine potentiell betroffene Artengruppe dar.

Amphibien

In Hessen kommen zehn Amphibienarten vor, die im Anhang IV der FFH-Richtlinie genannt werden. Regelmäßige Vorkommen weisen Geburtshelferkröte, Gelbbauchunke, Kreuzkröte, Wechselkröte, Laubfrosch, Knoblauchkröte, Moorfrosch, Springfrosch, Kleiner Wasserfrosch und Kammmolch auf.

Aufgrund der geographischen Lage, der vorhandenen Habitatstrukturen und den artspezifischen ökologischen Ansprüchen ist im Planbereich sowie dessen Umfeld das Vorkommen dieser Arten auszuschließen.

Das Eintreten der Verbotstatbestände nach § 44 Abs. 1 Nr. 1 BNatSchG (Verletzung und Tötung), § 44 Abs. 1 Nr. 2 BNatSchG (Erhebliche Störung) und § 44 Abs. 1 Nr. 3 BNatSchG (Zerstören von Fortpflanzungs- und Ruhestätten) kann ausgeschlossen werden.

Die Amphibien stellen keine potentiell betroffene Artengruppe dar.

Käfer

In Hessen kommen drei Käferarten vor, die im Anhang II bzw. IV der FFH-Richtlinie genannt werden. Regelmäßige Vorkommen weisen Heldbock, Hirschkäfer und Eremit auf.

Aufgrund der geographischen Lage, der vorhandenen Habitatstrukturen und den artspezifischen ökologischen Ansprüchen sind im Planbereich sowie dessen Umfeld das Vorkommen dieser Arten auszuschließen.

Das Eintreten der Verbotstatbestände nach § 44 Abs. 1 Nr. 1 BNatSchG (Verletzung und Tötung), § 44 Abs. 1 Nr. 2 BNatSchG (Erhebliche Störung) und § 44 Abs. 1 Nr. 3 BNatSchG (Zerstören von Fortpflanzungs- und Ruhestätten) kann ausgeschlossen werden.

Die Käfer stellen keine potentiell betroffene Artengruppe dar.

Libellen

In Hessen kommen fünf Libellenarten vor, die im Anhang IV der FFH-Richtlinie genannt werden. Regelmäßige Vorkommen weisen Grüne Flussjungfer/Keiljungfer, Asiatische Keiljungfer, Zierliche Moosjungfer, Große Moosjungfer und Östliche Moosjungfer auf.

Aufgrund der geographischen Lage, der vorhandenen Habitatstrukturen und den artspezifischen ökologischen Ansprüchen sind im Planbereich sowie dessen Umfeld das Vorkommen dieser Arten auszuschließen.

Das Eintreten der Verbotstatbestände nach § 44 Abs. 1 Nr. 1 BNatSchG (Verletzung und Tötung), § 44 Abs. 1 Nr. 2 BNatSchG (Erhebliche Störung) und § 44 Abs. 1 Nr. 3 BNatSchG (Zerstören von Fortpflanzungs- und Ruhestätten) kann ausgeschlossen werden.

Die Libellen stellen keine potentiell betroffene Artengruppe dar.

Schmetterlinge

In Hessen kommen sieben Schmetterlingsarten vor, die im Anhang IV der FFH-Richtlinie genannt werden. Regelmäßige Vorkommen weisen Skabiosen-Scheckenfalter, Haarstrang-Wurzeleule, Blauschillernder Feuerfalter, Quendel-Ameisenbläuling, Dunkler und Heller Wiesenknopf-Ameisenbläuling, Schwarzer Apollo, Nachtkerzenschwärmer auf.

Aufgrund der geographischen Lage, der vorhandenen Habitatstrukturen und den artspezifischen ökologischen Ansprüchen ist im Planbereich sowie dessen Umfeld das Vorkommen dieser Arten auszuschließen.

Das Eintreten der Verbotstatbestände nach § 44 Abs. 1 Nr. 1 BNatSchG (Verletzung und Tötung), § 44 Abs. 1 Nr. 2 BNatSchG (Erhebliche Störung) und § 44 Abs. 1 Nr. 3 BNatSchG (Zerstören von Fortpflanzungs- und Ruhestätten) kann ausgeschlossen werden.

Schmetterlinge stellen keine potentiell betroffene Artengruppe dar.

Sonstige artenschutzrechtlich besonders zu prüfende Artengruppen

In Hessen kommen weitere artenschutzrechtlich besonders zu prüfende Artengruppen vor (z.B. Weichtiere, Fische, Krebse, Heuschrecken usw.).

Aufgrund der geographischen Lage, der vorhandenen Habitatstrukturen und den artspezifischen ökologischen Ansprüchen ist im Planbereich sowie dessen Umfeld das Vorkommen dieser Artengruppen auszuschließen.

Das Eintreten der Verbotstatbestände nach § 44 Abs. 1 Nr. 1 BNatSchG (Verletzung und Tötung), § 44 Abs. 1 Nr. 2 BNatSchG (Erhebliche Störung) und § 44 Abs. 1 Nr. 3 BNatSchG (Zerstören von Fortpflanzungs- und Ruhestätten) kann ausgeschlossen werden.

Sonstige artenschutzrechtlich besonders zu prüfende Artengruppen werden nicht betroffen.

2.1.3 Vögel

Da alle wildlebenden Vogelarten besonders geschützt, einige auch streng geschützt sind und gemäß § 44 Abs. 5 BNatSchG nachgewiesen werden muss, dass die ökologische Funktion der von Bauvorhaben betroffenen Fortpflanzungs- und Ruhestätten im räumlichen Zusammenhang weiterhin erfüllt wird sowie kein Tötungs- oder Verletzungsverbot eintreten darf, muss die Avifauna besonders berücksichtigt werden.

2.1.3.1 Methode

Die Aufnahme der Vogelarten erfolgte akustisch und visuell als flächendeckende Revierkartierung nach SÜDBECK et al. (2005). Zur Erfassung der Reviervögel und der Nahrungsgäste wurden im Zeitraum von März bis Juni 2023 fünf Tages- und zwei Abendbegehungen durchgeführt (Tab. 2). Als Reviervögel werden diejenigen Vögel gewertet, die laut SÜDBECK et al. (2005) unter die Kriterien „Brutverdacht“ oder „Brutnachweis“ einzuordnen sind. Alle weiteren Vögel werden als Nahrungsgäste definiert. In der Darstellung geben die Punkte der Vögel das Zentrum des angenommenen Reviers (nicht immer des Nestes / Brutplatzes) an.

Es wurden gezielte Untersuchungen zum Vorkommen von Rebhuhn und Wachtel mittels Klangattrappe nach SÜDBECK et al. (2005) durchgeführt.

Zudem wurde eine NATIS-Datenabfrage für den Geltungsbereich und ein größeres Umfeld an das HLNUG gestellt.

Tab. 2: Begehungen zur Erfassung der Avifauna.

Begehungen	Termin	Info
1. Begehung	23.03.2023	Reviervögel und Nahrungsgäste (abends); Rebhuhnkartierung
2. Begehung	23.03.2023	Reviervögel und Nahrungsgäste (tags)
3. Begehung	19.04.2023	Reviervögel und Nahrungsgäste (tags)
4. Begehung	04.05.2023	Reviervögel und Nahrungsgäste (tags)
5. Begehung	12.05.2023	Reviervögel und Nahrungsgäste (tags)
6. Begehung	15.06.2023	Reviervögel und Nahrungsgäste (tags)
7. Begehung	27.06.2023	Reviervögel und Nahrungsgäste (abends); Wachtelkartierung

2.1.3.2 Ergebnisse

a) Reviervögel

Im Rahmen der Erfassungen konnten im Untersuchungsraum sowie im Umfeld 9 Arten mit 29 Revieren als Reviervögel identifiziert werden (Tab. 3, Abb. 3).

Es konnten keine streng geschützten Arten (BArtSchV) oder Arten des Anhangs I der EU-Vogelschutzrichtlinie festgestellt werden.

Der Erhaltungszustand von **Feldlerche** (*Alauda arvensis*), **Rebhuhn** (*Perdix perdix*) und **Stieglitz** (*Carduelis carduelis*) wird aktuell in Hessen als ungünstig bis schlecht (Vogelampel: rot) bewertet. Gefährdete Zugvogelarten nach Art. 4.2 der Vogelschutzrichtlinie wurden nicht nachgewiesen.

Bei den weiteren festgestellten Arten handelt es sich um weit verbreitete Vogelarten mit nur geringem Gefährdungspotential, die zudem weder in der Roten Liste Deutschlands noch der des Landes Hessen geführt werden.

Die NATIS-Datenabfrage ergab keine Ergebnisse für den Geltungsbereich und das nähere Umfeld.

Abbildung 3 stellt die am Standort vorgefundenen Vogelarten kartographisch dar. Entsprechend der Methodik geben die Punkte das Zentrum des angenommenen Reviers an. Dies entspricht nicht immer dem Standort der Ruhe- und Fortpflanzungsstätte.

Tab. 3: Reviervögel der Untersuchungen mit Angaben zum aktuellen Schutzstatus sowie der Gefährdungssituation (Rote Liste, Vogelampel). Angaben nach KREUZIGER et al. (2023) und RYSLAVY et al. (2020).

Trivialname	Art	Kürzel	Reviere	besondere Verantwortung	Schutz		Rote Liste		Erhaltungszustand
					EU	D	D	Hessen	
Amsel	<i>Turdus merula</i>	A	2	-	-	§	*	*	+
Dorngrasmücke	<i>Sylvia communis</i>	Dg	1	!	-	§	*	*	+
Jagdfasan	<i>Phasianus colchicus</i>	Fa	2	-	-	§	-	-	n.b.
Feldlerche	<i>Alauda arvensis</i>	Fl	5	!	-	§	3	3	-
Haussperling	<i>Passer domesticus</i>	H	7	-	-	§	*	*	+
Kohlmeise	<i>Parus major</i>	K	1	-	-	§	*	*	+
Rebhuhn	<i>Perdix perdix</i>	Re	9	!	-	§	2	2	-
Stieglitz	<i>Carduelis carduelis</i>	Sti	1	-	-	§	*	3	-
Wiesenschafstelze	<i>Motacilla flava</i>	St	1	-	-	§	*	*	+

! = hohe Verantwortung (Hessen bzw. D) !! = sehr hohe Verantwortung !!! = extrem hohe Verantwortung

I = Art des Anhangs I der EU-VSRL Z = Gefährdete Zugvogelart nach Art. 4.2 der VSRL

§ = besonders geschützt §§ = streng geschützt

* = ungefährdet D = Daten unzureichend V = Vorwarnliste G = Gefährdung anzunehmen R = selten

3 = gefährdet 2 = stark gefährdet 1 = Vom Aussterben bedroht 0 = ausgestorben oder verschollen

+ = günstig o = ungünstig bis unzureichend - = unzureichend bis schlecht n.b. = nicht bewertet

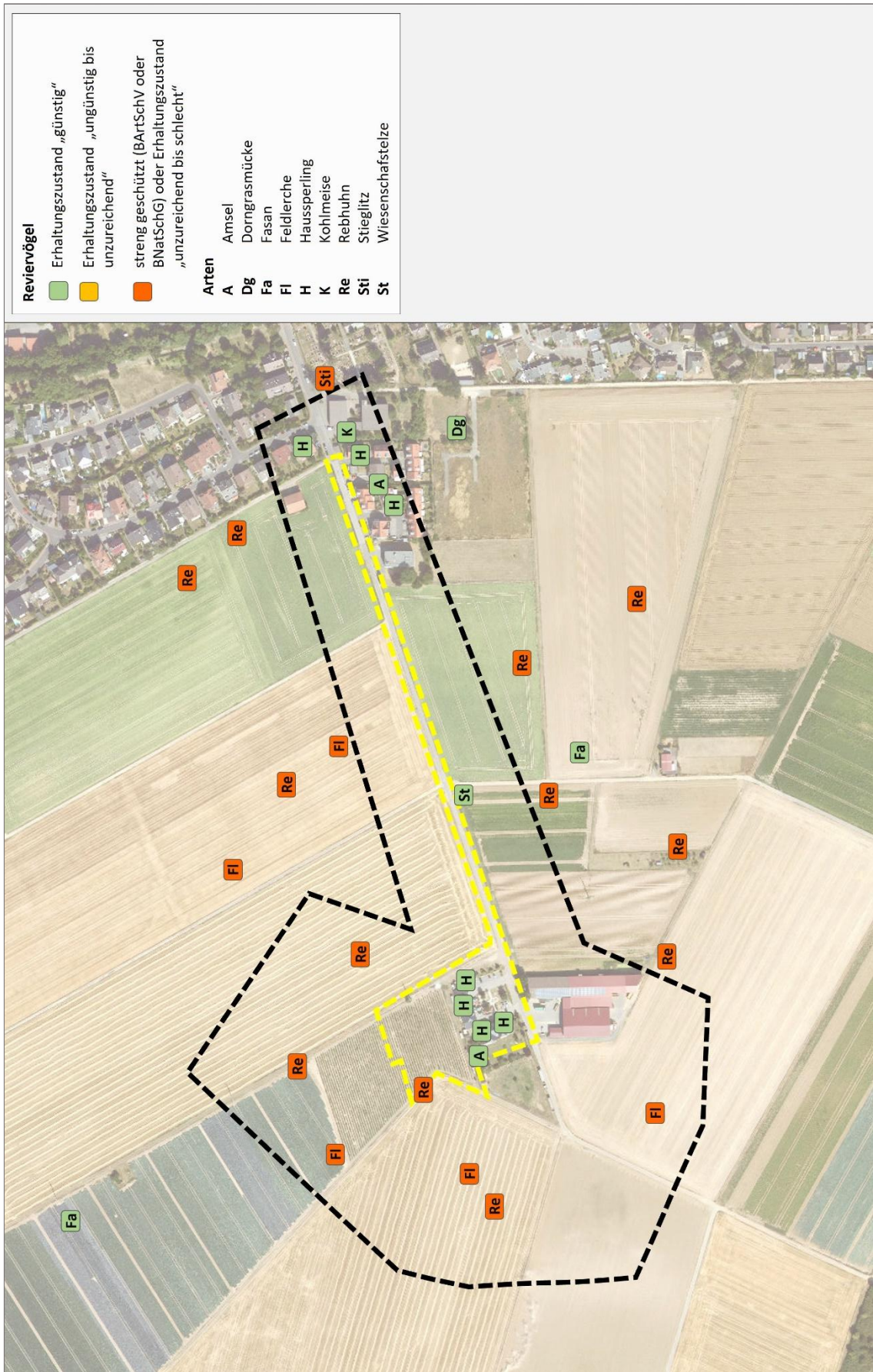


Abb. 3: Reviervogelarten im Geltungsbereich (gelb) und Untersuchungsraum (schwarz) 2023 (Bildquelle: Hessisches Ministerium für Umwelt, Klimaschutz, Landwirtschaft und Verbraucherschutz, aus natureg.hessen.de, 10/2023).

b) Nahrungsgäste

Neben den Reviervögeln wurden weitere Vogelarten nachgewiesen, die den Untersuchungsraum und angrenzende Bereiche als Nahrungsgäste besuchen (Tab. 4, Abb. 4).

Hierbei konnten mit Mäusebussard (*Buteo buteo*), Rotmilan (*Milvus milvus*), Schleiereule (*Tyto alba*) und Turmfalke (*Falco tinnunculus*) streng geschützte Arten (BArtSchV) festgestellt werden. Zudem stellt der Rotmilan (*Milvus milvus*) eine Art des Anhangs I der EU-Vogelschutzrichtlinie dar.

Der Erhaltungszustand von Elster (*Pica pica*), Grünfink (*Carduelis chloris*), Mäusebussard (*Buteo buteo*), Rauchschwalbe (*Hirundo rustica*), Rotmilan (*Milvus milvus*), Saatkrähe (*Corvus frugilegus*), Star (*Sturnus vulgaris*) und Turmfalke (*Falco tinnunculus*) wird aktuell in Hessen als ungünstig bis unzureichend (Vogelampel: gelb), der von Bluthänfling (*Carduelis cannabina*), Schleiereule (*Tyto alba*) und Stockente (*Anas platyrhynchos*) sogar als ungünstig bis schlecht (Vogelampel: rot) bewertet. Die Hohltaube (*Columba oenas*) stellt eine gefährdete Zugvogelart nach Art. 4.2 der Vogelschutzrichtlinie dar.

Bei den weiteren festgestellten Arten handelt es sich um weit verbreitete Vogelarten mit nur geringem Gefährdungspotential, die zudem weder in der Roten Liste Deutschlands noch der des Landes Hessen geführt werden.

Tab. 4: Nahrungsgäste der Untersuchungen mit Angaben zum aktuellen Schutzstatus sowie der Gefährdungssituation (Rote Liste, Vogelampel). Angaben nach HÜPPOP et al. (2013), KREUZIGER et al. (2023) und RYSLAVY et al. (2020).

Trivialname	Art	Kürzel	besondere						Erhaltungszustand Hessen
			Verant- wortung	Schutz EU	D	Rote Liste		Zugvögel	
Bachstelze	<i>Motacilla alba</i>	Ba	-	-	§	*	*	*	+
Bluthänfling	<i>Carduelis cannabina</i>	Hä	!!	-	§	3	3	V	-
Dohle	<i>Coloeus monedula</i>	D	-	-	§	*	*	*	+
Elster	<i>Pica pica</i>	E	-	-	§	*	*	-	o
Grünfink	<i>Carduelis chloris</i>	Gf	-	-	§	*	*	*	o
Hausrotschwanz	<i>Phoenicurus ochruros</i>	Hr	-	-	§	*	*	*	+
Hohltaube	<i>Columba oenas</i>	Hot	!	Z	§	*	*	*	+
Mäusebussard	<i>Buteo buteo</i>	Mb	!	-	§§	*	*	*	o
Nilgans	<i>Alopochen aegyptiaca</i>	Nig	-	-	§	-	-	-	n.b.
Rabenkrähe	<i>Corvus corone corone</i>	Rk	!	-	§	*	*	*	+
Rauchschwalbe	<i>Hirundo rustica</i>	Rs	-	-	§	V	V	*	o
Ringeltaube	<i>Columba palumbus</i>	Rt	-	-	§	*	*	*	+
Rotmilan	<i>Milvus milvus</i>	Rm	!!! & !!	I	§§	*	V	3	o
Saatkrähe	<i>Corvus frugilegus</i>	Sa	-	-	§	*	V	V	o

! = hohe Verantwortung (Hessen bzw. D) !! = sehr hohe Verantwortung !!! = extrem hohe Verantwortung

I = Art des Anhangs I der EU-VSRL Z = Gefährdete Zugvogelart nach Art. 4.2 der VSRL

§ = besonders geschützt §§ = streng geschützt

* = ungefährdet D = Daten unzureichend V = Vorwarnliste G = Gefährdung anzunehmen R = selten

3 = gefährdet 2 = stark gefährdet 1 = Vom Aussterben bedroht 0 = ausgestorben oder verschollen

+ = günstig o = ungünstig bis unzureichend - = unzureichend bis schlecht n.b. = nicht bewertet

Tab. 4 [Fortsetzung]: Nahrungsgäste der Untersuchungen mit Angaben zum aktuellen Schutzstatus sowie der Gefährdungssituation (Rote Liste, Vogelampel). Angaben nach HÜPPOP et al. (2013), KREUZIGER et al. (2023) und RYSLAVY et al. (2020).

Trivialname	Art	Kürzel	besondere		Rote Liste			Erhaltungszustand Hessen	
			Verantwortung	Schutz EU D	D	Hessen	Zugvögel		
Schleiereule	<i>Tyto alba</i>	Se	-	-	§§	*	1	-	-
Star	<i>Sturnus vulgaris</i>	S	-	-	§	3	V	*	o
Stockente	<i>Anas platyrhynchos</i>	Sto	-	-	§	*	3	*	-
Turmfalke	<i>Falco tinnunculus</i>	Tf	-	-	§§	*	*	*	o

! = hohe Verantwortung (Hessen bzw. D) !! = sehr hohe Verantwortung !!! = extrem hohe Verantwortung
 I = Art des Anhangs I der EU-VSRL Z = Gefährdete Zugvogelart nach Art. 4.2 der VSRL
 § = besonders geschützt §§ = streng geschützt
 * = ungefährdet D = Daten unzureichend V = Vorwarnliste G = Gefährdung anzunehmen R = selten
 3 = gefährdet 2 = stark gefährdet 1 = Vom Aussterben bedroht 0 = ausgestorben oder verschollen
 + = günstig o = ungünstig bis unzureichend - = unzureichend bis schlecht n.b. = nicht bewertet

2.1.3.3 Faunistische Bewertung

Hinsichtlich der Reviervogelarten ist der Planungsraum als Offenland mit angrenzendem landwirtschaftlichem Hof und Agrarflächen mit einer Zufahrtsstraße und der zu erwartenden Avifauna anzusehen. Wertgebend sind die Vorkommen von Feldlerche, Rebhuhn und Stieglitz. Die angetroffenen Nahrungsgäste entsprechen dem zu erwartenden Spektrum, wobei mit Mäusebussard, Rotmilan, Schleiereule und Turmfalke streng geschützte Vogelarten den Planungsraum und dessen Umfeld als Jagd- und Nahrungsraum nutzen.

Feldvögel: Feldlerche und Rebhuhn

Ein Revier vom Rebhuhn konnte innerhalb des Geltungsbereichs festgestellt werden. Zwei Revier der Feldlerche befindet sich im direkten Umfeld (< 100 m) und werden durch Kulisseneffekte betroffen. Drei weitere Reviere der Feldlerche und elf weitere Reviere vom Rebhuhn befindet sich im weiteren Umfeld und werden durch die Planungen nicht betroffen.

Durch die ungünstigen Zukunftsaussichten von Feldlerche und Rebhuhn ist ein Wegfallen von potentieller Habitatfläche für diese Arten als schwerwiegend anzusehen. Angesichts des landes- und bundesweiten Rückgangs der Arten muss davon ausgegangen werden, dass zusätzliche Aufnahmekapazitäten der umgebenden Ackerflächen nur dann zur Verfügung stehen, wenn die Rahmenbedingungen entsprechend verbessert werden. Hierzu wird die Anlage von Blühstreifen auf geeigneten Ackerflächen in der Umgebung empfohlen. Konkrete Abschätzungen zur Umsetzung der Maßnahmen erfolgen im Rahmen der Artenschutzrechtlichen Prüfung (Art-für-Art-Prüfung, Prüfbögen).

Stieglitz

Das Revier des Stieglitz befindet sich außerhalb des aktuellen Geltungsbereichs. Dieses wird durch die Planungen weder direkt noch indirekt betroffen. Der Verlust von Ruhe- und Fortpflanzungsstätten oder die Gefahr von Individuenverlusten kann somit ausgeschlossen werden. Eine erhebliche

Verschlechterung der Habitatbedingungen, beispielsweise in Bezug auf die Eignung als Nahrungsraum, ist durch die geplante Bebauung ebenfalls nicht zu erwarten.

Allgemein häufige Arten

Generell können Eingriffe in Gehölzbereiche und Gebäude einen Verlust von Ruhe- und Fortpflanzungsstätten bedingen und dadurch neben der direkten Gefahr von Individuenverlusten zu einer erheblichen Verschlechterung der Habitatbedingungen führen. Diese können von den ungefährdeten Arten im Allgemeinen durch das Ausweichen in Alternativhabitats in der Umgebung ausgeglichen werden.

Durch die aktuelle Planung sind keine Eingriffe in Gehölzbereiche vorgesehen. Ein Verlust von Ruhe- und Fortpflanzungsstätten der gehölzbewohnenden Arten sowie die direkte Gefahr von Individuenverlusten und eine erhebliche Verschlechterung der Habitatbedingungen ist somit auszuschließen.

Artenschutzrechtlich besonders zu prüfende Nahrungsgäste

Der Planungsraum und dessen Umfeld stellt für Bluthänfling, Elster, Grünfink, Mäusebussard, Rauchschwalbe, Rotmilan, Saatkrähe, Schleiereule, Star, Stockente und Turmfalke ein häufig frequentiertes Jagd- und Nahrungsrevier dar. Durch die aktuelle Nutzung finden die Nahrungsgäste insgesamt gute Bedingungen mit einem angemessenen Angebot an Beutetieren. Es kann jedoch davon ausgegangen werden, dass die festgestellten Arten nur eine lose Bindung an den Planungsraum aufweisen und ggf. auf Alternativflächen in der Umgebung ausweichen. Entsprechend geeignete Strukturen kommen im Umfeld des Planungsraums noch regelmäßig vor. Es ist mit keiner Beeinträchtigung der Arten zu rechnen, die eine erhebliche Verschlechterung des Erhaltungszustands der jeweiligen lokalen Populationen bedingen könnte. Lärmemissionen sowie sonstige Störungen während der Bauzeiten führen meist zu vorübergehenden Beeinträchtigungen der Fauna. Die bauzeitliche Verdrängung ist somit in der Regel nur temporär und klingt nach Abschluss der Baumaßnahme ab.

Artenschutzrechtlich besonders zu prüfende Reviervögel

Zur detaillierteren Abschätzung der zu erwartenden Auswirkungen der aktuellen Planungen werden die artenschutzrechtlich besonders zu prüfenden Vogelarten im Zuge der artenschutzrechtlichen Betrachtung näher betrachtet. Der Schwerpunkt liegt auf **Feldlerche**, **Rebhuhn** und **Stieglitz**.

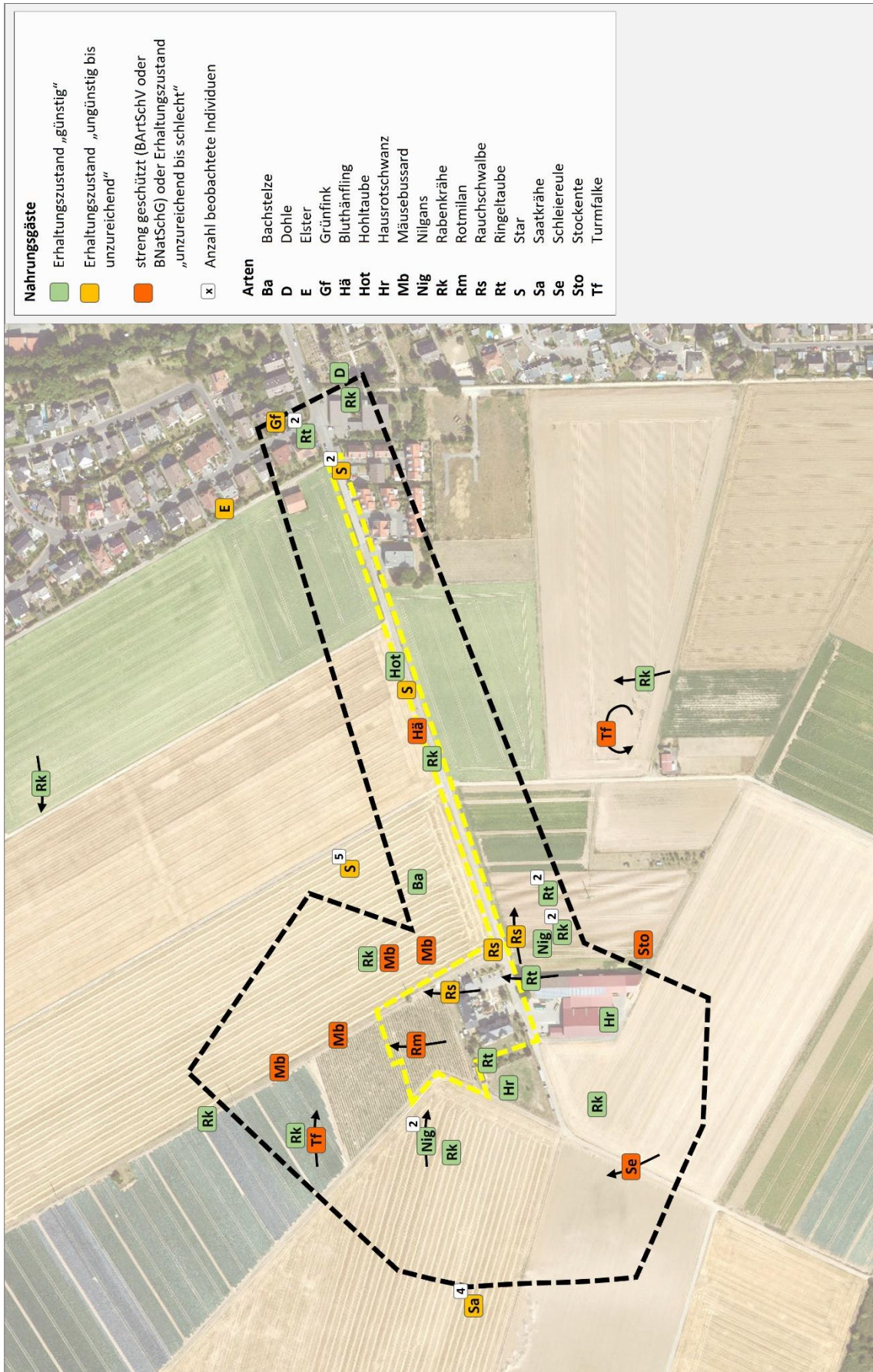


Abb. 4: Nahrungsgäste im Geltungsbereich (gelb) und Untersuchungsraum (schwarz) 2023 (Bildquelle: Hessisches Ministerium für Umwelt, Klimaschutz, Landwirtschaft und Verbraucherschutz, aus natureg.hessen.de, 10/2023).

2.1.4 Feldhamster

Der Feldhamster (*Cricetus cricetus*) unterliegt nach der Flora-Fauna-Habitat-Richtlinie (FFH-RL, Anhang IV) strengen Schutzvorschriften. Auch auf nationaler Ebene (BArtSchV § 1) zählt er nicht nur zu den besonders geschützten Arten, sondern ist sogar streng geschützt. Die aktuelle Bestandssituation in Deutschland ist von Zusammenbrüchen der Populationen, Arealverlusten und damit einer zunehmenden Verinselung der Vorkommen gekennzeichnet. Heute wird der Feldhamster auf der Roten Liste der gefährdeten Tiere der Bundesrepublik Deutschland als „vom Aussterben bedroht“ eingestuft. Diese Rückgänge sind auch in Hessen während der letzten Jahrzehnte zu verzeichnen, der Rote-Liste-Status stuft die Art als „gefährdet“ ein.

Heute findet man Vorkommen des Feldhamsters überwiegend auf Getreideäckern, die Lebensraum und Nahrung zugleich darstellen, aber auch auf benachbarten Wiesen und Brachen, auf denen durchaus auch Bauten auftreten können (geringere Störung durch Bodenbearbeitung). Gefährdungsursachen sind neben dem Mangel an ungestörten Randstrukturen vor allem landwirtschaftliche Bearbeitungsmethoden sowie Zerschneidung der Lebensräume.

2.1.4.1 Methode

Es wurde eine NATIS-Datenabfrage für das Plangebiet und ein größeres Umfeld an das HLNUG gestellt.

2.1.4.2 Ergebnisse und faunistische Bewertung

Die NATIS-Datenabfrage ergab keinen Nachweis des Feldhamsters für das Plangebiet und das weitere Umfeld (2 km). Aufgrund der fehlenden Nachweise des Feldhamsters wird dieser in der artenschutzrechtlichen Betrachtung nicht weiter berücksichtigt.

Das Eintreten der Verbotstatbestände nach § 44 Abs. 1 Nr. 1 BNatSchG (Verletzung und Tötung), § 44 Abs. 1 Nr. 2 BNatSchG (Erhebliche Störung) und § 44 Abs. 1 Nr. 3 BNatSchG (Zerstören von Fortpflanzungs- und Ruhestätten) kann ausgeschlossen werden.

2.1.5 Zufallsfund Fledermäuse

Im Rahmen einer Begehung am 27.06.2023 konnte die häufig anzutreffende und synanthrope **Zwergfledermaus** (*Pipistrellus pipistrellus*) innerhalb des Geltungsbereichs festgestellt werden (Tab. 5, Abb. 5).

Da alle Fledermausarten in Anhang IV der FFH-Richtlinie stehen und dementsprechend zu den nach § 7 BNatSchG streng geschützten Tierarten zählen, müssen deren Belange bei Eingriffsplanungen gemäß § 13 BNatSchG und wegen den allgemeinen Vorgaben des Artenschutzes nach § 44 BNatSchG besonders berücksichtigt werden.

Zudem wurde eine NATIS-Datenabfrage für den Geltungsbereich und ein größeres Umfeld an das HLNUG gestellt. Diese ergab keine Ergebnisse für den Geltungsbereich und das nähere Umfeld.

Tab. 5: Zufallsfund Fledermausart, deren Schutzstatus und Angaben zum derzeitigen Erhaltungszustand. Angaben nach BfN (2019), BNATSchG (2022), EIONET (2013-2018), DIETZ et.al. (2023) und MEINIG et.al. (2020).

Trivialname	Art	Schutz		Rote Liste		Erhaltungszustand		
		EU	D	D	Hessen	Hessen	D	EU
Zwergfledermaus	<i>Pipistrellus pipistrellus</i>	IV	§§	*	3	+	+	o

II = Art des Anhang II IV = Art des Anhang IV; FFH-Richtlinie
 § = besonders geschützt §§ = streng geschützt
 * = ungefährdet D = Daten unzureichend V = Vorwarnliste G = Gefährdung anzunehmen R = selten
 3 = gefährdet 2 = stark gefährdet 1 = Vom Aussterben bedroht 0 = ausgestorben oder verschollen
 + = günstig o = ungünstig bis unzureichend - = ungünstig bis schlecht n.b. = nicht bewertet

2.1.5.1 Faunistische Bewertung

Der Planungsraum erweist sich als Teillebensraum für Fledermäuse.

Jagdgebiete und Transferraum

Für die Zwergfledermaus hat der Untersuchungsraum in Teilbereichen, insbesondere entlang von Grenzstrukturen, eine Bedeutung als Jagd- und Nahrungsraum. Der Verlust von Leitstrukturen bzw. kleinere Änderungen im Umfeld werden von der Zwergfledermaus üblicherweise schnell ausgeglichen. Die Zwergfledermaus, die regelmäßig in besiedelten Bereichen angetroffen wird, gilt als sehr anpassungsfähig.

Winterquartiere/Sommerquartiere/Wochenstuben

Zwergfledermaus

Quartiere der Zwergfledermaus sind aufgrund der artspezifischen Quartierpräferenzen innerhalb des Geltungsbereichs möglich (Tab. 6).

Generell könnten einzelne Gebäude ein ausreichendes Potential von geeigneten Hohlräumen, Spalten und Ritzen aufweisen. Infolgedessen können Quartiere nie völlig ausgeschlossen werden.

Durch Eingriffe, wie Abrissarbeiten besteht ein generelles Risiko von Eingriffen in Ruhe- und Fortpflanzungsstätten und der damit verbundenen Tötung oder Verletzung von Individuen. Dies ist durch entsprechende Maßnahmen zu vermeiden. Konkrete Abschätzungen zur Umsetzung der Maßnahmen erfolgen im Rahmen der Artenschutzrechtlichen Prüfung (Art-für-Art Prüfung, Prüfbögen).

Zur detaillierteren Abschätzung der zu erwartenden Auswirkungen der aktuellen Planungen wird die **Zwergfledermaus** im Zuge der anschließenden artenschutzrechtlichen Überprüfung näher betrachtet.

Tab. 6: Quartierpräferenzen der Fledermausarten. Angaben nach DIETZ et al. (2007) & SKIBA (2009).

Trivialname	Art	Sommerquartier	Wochenstube	Winterquartier
Zwergfledermaus	<i>Pipistrellus pipistrellus</i>	Gebäude (Spalten, Ritze, hinter Fassaden), Bäume (Ritzen und hinter Borke, Höhlen)	Gebäude (Spalten, Ritze, hinter Fassaden)	Stollen, Höhlen, Gebäude (Spalten, Ritze, hinter Fassaden), Keller



Abb. 5: Zufallsfund Fledermäuse im Untersuchungsraum 2023 (Bildquelle: Hessisches Ministerium für Umwelt, Klimaschutz, Landwirtschaft und Verbraucherschutz, aus natureg.hessen.de, 10/2023).

2.2 Stufe II: Prüfung von Verbotstatbeständen und Vermeidung von Beeinträchtigungen

In die Stufe II des Verfahrens wurden folgende Arten der untersuchten Tiergruppen aufgenommen:

a) Vögel

Von den im Rahmen der faunistischen Untersuchungen nachgewiesenen Reviervogelarten wurden **Feldlerche, Rebhuhn** und **Stieglitz** detailliert betrachtet. Die nachfolgenden Prüfungen von Verbotstatbeständen, Vermeidung von Beeinträchtigungen und eventuelle Ausnahmeverfahren werden aufgrund des ungünstigen bzw. schlechten Erhaltungszustands (Vogelampel: rot) als ausführliche Art-für-Art-Prüfung (inkl. Prüfbögen) durchgeführt.

Reviervogelarten und Nahrungsgäste mit günstigem Erhaltungszustand (Vogelampel: grün) werden entsprechend der Vorgabe im Leitfaden für die artenschutzrechtliche Prüfung in Hessen in tabellarischer Form bearbeitet (Kap. 2.2.1).

Für Nahrungsgäste, die nach BArtSchV „streng geschützt“ sind oder deren Erhaltungszustand als unzureichend bis ungünstig bzw. schlecht (Vogelampel: gelb, rot) eingestuft werden oder die im Anhang I der EU-Vogelschutzrichtlinie genannt werden, sind Sachverhalte oft nicht eindeutig zuzuordnen, da das „Störungsverbot“ Art. 12 Abs. 1 b) FFH-RL nur dann eintritt, wenn diese Störung an den Fortpflanzungs- und Ruhestätten erfolgt oder sich auf deren Funktion auswirkt. Auf eine Art-für-Art-Prüfung wird daher bei diesen Arten verzichtet und stattdessen eine tabellarische Bewertung vorgenommen (Kap. 2.2.2). Sollten sich im Zusammenhang Hinweise ergeben, dass Tatbestände nach § 44 Abs. 1 Nr. 2 (Erhebliche Störung) oder Nr. 3 (Mittelbare Berührung, vgl. TRAUTNER 2020, S. 61) eintreten könnten, werden die betroffenen Vogelarten in die Art-für-Art Prüfung aufgenommen.

b) Feldhamster

Aufgrund der fehlenden Nachweise von Feldhamstern werden diese in der artenschutzrechtlichen Betrachtung nicht weiter berücksichtigt.

c) Zufallsfund Fledermäuse

Im Rahmen einer Begehung am 27.06.2023 konnte im Geltungsbereich die häufig anzutreffende und synanthrope **Zwergfledermaus** (*Pipistrellus pipistrellus*) festgestellt werden.

Da alle heimischen Fledermausarten, aufgrund deren Status als streng geschützte FFH-Anhang IV-Art zu den artenschutzrechtlich besonders zu prüfenden Arten gerechnet werden müssen, betrachten die nachfolgenden Schritte die Prüfungen von Verbotstatbeständen, die Vermeidung von Beeinträchtigungen und eventuelle Ausnahmeverfahren. Die Prüfung wird anhand der aktuellen Musterbögen (Stand Juni 2015) als Art-für-Art-Prüfung durchgeführt. Zur besseren Übersicht erläutert eine tabellarische Darstellung die Resultate der Prüfung hinsichtlich der berücksichtigten Prüffaktoren sowie der Maßnahmen.

2.2.1 Tabellarische Prüfung von Vögeln mit günstigem Erhaltungszustand

Für Vogelarten mit günstigem Erhaltungszustand (Vogelampel: grün) wird aufgrund ihrer Häufigkeit und Anpassungsfähigkeit davon ausgegangen, dass die ökologische Funktion ihrer Fortpflanzungs- und Ruhestätten im räumlichen Zusammenhang (bezogen auf § 44 Abs.1 Nr. 3 BNatSchG) weiterhin gewahrt wird bzw. keine Verschlechterung des Erhaltungszustands der lokalen Population eintritt (bezogen auf § 44 Abs.1 Nr.2 BNatSchG).

Das Eintreten der Verbotstatbestände nach § 44 Abs. 1 Nr. 1 BNatSchG (Verletzung und Tötung) kann für die betroffenen Arten nach der Prüfung bei Berücksichtigung von Vermeidungsmaßnahmen ausgeschlossen werden (Tab. 7). Hierbei sind folgende generelle Maßnahmen umzusetzen:

- Bei Bauarbeiten im Zeitraum vom 01. März bis 30. September sind betroffene Bereiche zeitnah vor Beginn der Maßnahme durch einen Fachgutachter auf aktuelle Brutvorkommen zu kontrollieren sowie eine ökologische Baubegleitung durchzuführen.
- Zur Verhinderung von Vogelschlag an spiegelnden Gebäudefronten sind gemäß § 37 Abs. 3 HeNatG großflächige Glasfassaden zu vermeiden. Dort wo sie unvermeidbar sind, ist die Durchsichtigkeit durch Verwendung transluzenter Materialien oder flächiges Aufbringen von Markierungen (Punktraster, Streifen) so zu reduzieren, dass ein Vogelschlag vermieden wird. Zur Verringerung der Spiegelwirkung sollte eine Verglasung mit Außenreflexionsgrad von maximal 15 % verwendet werden.

Ausgleich:

- Es ist die Schaffung von Ersatzlebensraum durch die Anbringung von geeigneten Nistkästen für den Haussperling zu beachten.
- Es wird davon ausgegangen, dass die betroffenen Arten aufgrund ihrer Anpassungsfähigkeit im umliegenden Gehölzbestand sowie der geplanten Gehölzpflanzungen weiterhin ausreichende Habitatvoraussetzungen vorfinden. Ein darüberhinausgehender Ausgleich wird nicht als notwendig erachtet.

Erhebliche bau-, anlage- und betriebsbedingte Auswirkungen sind nicht zu erwarten. Viele der gefundenen Vogelarten gelten als verhältnismäßig stresstolerant. Im Planungsraum kann es während der Bauzeit durch Lärmemissionen sowie sonstige Störungen zu vorübergehenden Beeinträchtigungen der Fauna kommen. Die bauzeitliche Verdrängung der Fauna durch die temporäre Inanspruchnahme klingt nach Abschluss der Baumaßnahme ab. Nachhaltige Beeinträchtigungen sind aufgrund der Verfügbarkeit von Alternativhabitaten in der Umgebung nicht zu erwarten.

Tab. 7: Prüfung der Betroffenheit von Vogelarten mit günstigem Erhaltungszustand (Vogelampel: grün).

Trivialname	Art	Status	§ 44 Abs.1 (1)	§ 44 Abs.1	§ 44 Abs. 1 (3)	Erläuterung zur Betroffenheit	Vermeidungs- bzw. Ausgleichs- Maßnahmen
			BNatSchG „Fangen, Töten, Verletzen“	(2) BNatSchG „Erhebliche Störung“	BNatSchG „Zerst. v. Fort- pflanzungs- und Ruhestätten“		
Amsel	<i>Turdus merula</i>	R	nein	nein	nein	außerhalb des Eingriffsbereichs	
Bachstelze	<i>Motacilla alba</i>	N	nein	nein	nein	keine Betroffenheit	
Dohle	<i>Coloeus monedula</i>	N	nein	nein	nein	keine Betroffenheit	
Dorn- grasmücke	<i>Sylvia communis</i>	R	nein	nein	nein	außerhalb des Geltungsbereichs	
Haus- rotschwanz	<i>Phoenicurus ochruros</i>	N	nein	nein	nein	keine Betroffenheit	
Hausperling	<i>Passer domesticus</i>	R	möglich, vermeidbar	nein	möglich, ausgleichbar	• Zerstörung von Gelegen und Tötung von Tieren	• Bei Eingriffen vom 01.03 bis 30.09 sind betroffene Bereiche zeitnah zu kontrollieren, sonst Baubegleitung • Schaffung von Ersatzlebensraum
Hohltaube	<i>Columba oenas</i>	N	nein	nein	nein	keine Betroffenheit	
Jagdfasan	<i>Phasianus colchicus</i>	R	nein	nein	nein	außerhalb des Geltungsbereichs	
Kohlmeise	<i>Parus major</i>	R	nein	nein	nein	außerhalb des Geltungsbereichs	
Nilgans	<i>Alopochen aegyptiaca</i>	N	nein	nein	nein	keine Betroffenheit	
Rabenkrähe	<i>Corvus corone corone</i>	N	nein	nein	nein	keine Betroffenheit	
Ringeltaube	<i>Columba palumbus</i>	N	nein	nein	nein	keine Betroffenheit	
Wiesen- schafstelze	<i>Motacilla flava</i>	R	nein	nein	nein	außerhalb des Geltungsbereichs	

Status: N = Nahrungsgast R = Reviervogel

2.2.2 Tabellarische Prüfung von Nahrungsgästen mit ungünstigem Erhaltungszustand bzw. streng geschützten Arten (BArtSchV)

Nachfolgend ist die Prüfung von Verbotstatbeständen, Vermeidung von Beeinträchtigungen für Nahrungsgäste mit ungünstigem bis unzureichendem bzw. schlechtem Erhaltungszustand (Vogelampel: gelb, rot) und streng geschützten Arten (BArtSchV) in tabellarischer Form dargestellt (Tab. 8).

Auswirkungen auf Ruhe- und Fortpflanzungsstätten sind jeweils nicht zu erwarten. Durch die Nutzung des Planbereichs wird ein Teilaspekt des Nahrungshabitats der vorkommenden Vogelarten berührt. Nachhaltige Beeinträchtigungen für die Arten können aber aufgrund des ausreichenden Angebots von adäquaten Alternativen in der Umgebung und der nur losen Bindung an den Planungsraum ausgeschlossen werden (vgl. Kap. 2.1.3.3). Bau-, anlage- und betriebsbedingte Auswirkungen sind für die nachgewiesenen Nahrungsgäste nicht zu erwarten.

Tab. 8: Prüfung der potentiellen Betroffenheit von Nahrungsgästen mit ungünstigem bis unzureichendem bzw. schlechtem Erhaltungszustand (Vogelampel: gelb, rot) und streng geschützten Arten (BArtSchV).

Trivialname	Art	EU-VSRL	Schutz D	§ 44 Abs.1 (1) BNatSchG „Fangen, Töten, Verletzen“	§ 44 Abs.1 (2) BNatSchG „Erhebliche Störung“	§ 44 Abs. 1 (3) BNatSchG „Zerst. v. Fortpflanzungs- und Ruhestätten“	Erläuterung zur Betroffenheit	Vermeidungs- bzw. Ausgleichs-Maßnahmen
Blut- hänfling	<i>Carduelis cannabina</i>	-	§	nein	nein	nein	lose Habitat- bindung; unerheblich	-
Elster	<i>Pica pica</i>	-	§	nein	nein	nein	lose Habitat- bindung; unerheblich	-
Grünfink	<i>Carduelis chloris</i>	-	§	nein	nein	nein	lose Habitat- bindung; unerheblich	-
Mäuse- bussard	<i>Buteo buteo</i>	-	§§	nein	nein	nein	lose Habitat- bindung; unerheblich	-
Rauch- schwalbe	<i>Hirundo rustica</i>	-	§	nein	nein	nein	synanthroper Luftjäger; unerheblich	-
Rotmilan	<i>Milvus milvus</i>	I	§§	nein	nein	nein	lose Habitat- bindung; unerheblich	-
Saatkrähe	<i>Corvus frugilegus</i>	-	§	nein	nein	nein	lose Habitat- bindung; unerheblich	-
Schleier- eule	<i>Tyto alba</i>	-	§§	nein	nein	nein	lose Habitat- bindung; unerheblich	-
Star	<i>Sturnus vulgaris</i>	-	§	nein	nein	nein	lose Habitat- bindung; unerheblich	-
Stockente	<i>Anas platyrhynchos</i>	-	§	nein	nein	nein	lose Habitat- bindung; unerheblich	-
Turmfalke	<i>Falco tinnunculus</i>	-	§§	nein	nein	nein	lose Habitat- bindung; unerheblich	-

I = Art des Anhangs I der EU-Vogelschutzrichtlinie Z = Gefährdete Zugvogelart nach Art. 4.2 der VSRL
§ = besonders geschützt §§ = streng geschützt

2.2.3 Art-für-Art-Prüfung

Aus Gründen der Übersichtlichkeit erfolgt in diesem Abschnitt eine Zusammenfassung der Ergebnisse der Prüfungen. Hierfür wird eine tabellarische Form gewählt (Tab. 9).

Die Tabelle stellt die Resultate der einzelnen Prüfschritte, das resultierende Ergebnis zur Notwendigkeit einer Ausnahmeregelung, eine kurze Erläuterung zur Betroffenheit sowie mögliche Vermeidungsmaßnahmen und vorgezogene Ausgleichs-Maßnahmen dar. Ausführliche Angaben und Begründungen enthalten die Prüfbögen im Anhang (Kap. 4).

Tab. 9: Übersicht der Prüfung der potentiellen Betroffenheit von Arten mit unzureichendem bzw. schlechtem Erhaltungszustand (rot) und streng geschützten Arten (BArtSchV, BNatSchG, FFH-RL).

Trivialname	Art	Fortpflanzungs- oder Ruhestätte	§ 44 Abs.1 (1) BNatSchG „Fangen, Töten, Verletzen“	§ 44 Abs.1 (2) BNatSchG „Erhebliche Störung“	§ 44 Abs. 1 (3) BNatSchG „Zerst. v. Fortpflanzungs- und Ruhestätten“	Ausnahmegenehmigung nach § 45 Abs. 7 BNatSchG erforderlich?
Feldlerche	<i>Alauda arvensis</i>	Zwei Reviere im direkten Umfeld; drei weitere im weiteren Umfeld	nein	nein	möglich, ausgleichbar	nein
Rebhuhn	<i>Perdix perdix</i>	Ein Revier im Geltungsbereich; elf weitere im Umfeld	möglich, vermeidbar	nein	möglich, ausgleichbar	nein
Stieglitz	<i>Carduelis carduelis</i>	Ein Revier außerhalb des Geltungsbereichs	nein	nein	nein	nein
Zwergfledermaus	<i>Pipistrellus pipistrellus</i>	potentielle Quartiere im Geltungsbereich möglich	möglich, vermeidbar	nein	möglich, ausgleichbar	nein

Vögel

Feldlerche und Rebhuhn

Ein Revier vom Rebhuhn konnte innerhalb des Geltungsbereichs festgestellt werden. Zwei Revier der Feldlerche befindet sich im direkten Umfeld (< 100 m) und werden durch Kulisseneffekte betroffen. Drei weitere Reviere der Feldlerche und elf weitere Reviere vom Rebhuhn befindet sich im weiteren Umfeld und werden durch die Planungen nicht betroffen.

Die auszugleichende Fläche ergibt sich aus dem jeweiligen Bedarf für die betroffenen Reviere. Bei dem Rebhuhn wird nur ein Teilbereich des Reviers durch den Eingriff betroffen Es ergibt sich ein Ausgleichsbedarf von 5.000 m² für beide Arten. Hierbei wird angenommen, dass Habitatfläche gleichzeitig für beide Arten zur Verfügung steht. Dies entspricht dem Zustand, der auch in der Natur angetroffen wird. Das Eintreten der Verbotstatbestände nach § 44 Abs. 1 Nr. 1 BNatSchG (Verletzung und Tötung), § 44 Abs. 1 Nr. 2 BNatSchG (Erhebliche Störung) und § 44 Abs. 1 Nr. 3 BNatSchG (Zerstören von Fortpflanzungs- und Ruhestätten) kann für Feldlerche und Rebhuhn nach der Prüfung bei Berücksichtigung von Vermeidungs- und vorgezogenen Ausgleichsmaßnahmen ausgeschlossen werden (vgl. Kap. 4 „Anhang Prüfbogen“). Hierbei sind folgende Maßnahmen umzusetzen:

Vermeidungsmaßnahme:

- Bei Baubeginn zwischen 01. März und 30. September ist der gesamte bisher landwirtschaftlich genutzte Eingriffsraum einschließlich vorhandener Feld- und Wegraine in 2-wöchigem Abstand ab Ende Februar regelmäßig umzubrechen oder zu mulchen, damit sich keine geeigneten Brutbedingungen einstellen können.

Vorgezogene Ausgleichsmaßnahme (CEF-Maßnahme):

- Herstellung von mehrjährigen Blühstreifen/-flächen auf einer Gesamtfläche von mindestens 5.000 m². Hierbei sind folgende Voraussetzungen zu beachten:

- Mindestbreite Blühstreifen 10 m.
- 100 m Mindestabstand zu größeren Vertikalkulissen.
- Erste Einsaat auf Blühstreifen/-fläche im Herbst.
- 1. Jahr (nach Einsaat): keine Bearbeitung.
- 2. Jahr: keine Bearbeitung.
- 3. Jahr: Sachte Bearbeitungen mit Egge/Grubber im Herbst, um das Pflanzenmaterial unterzuarbeiten. Umbruch und erneute Einsaat im Herbst.
- 4. Jahr: keine Bearbeitung.
- 5. Jahr: keine Bearbeitung.
- 6. Jahr: Sachte Bearbeitungen mit Egge/Grubber im Herbst, um das Pflanzenmaterial unterzuarbeiten. Umbruch und erneute Einsaat im Herbst.
- Aussaatstärke: 0,7 g/m² (7 kg/ha).
- Kein Einsatz von Düngern, Herbiziden, Insektiziden, Fungiziden.
- Monitoring der Maßnahmen (Bestandskontrolle über mind. 5 Jahre).
- Saatgut: Rebhuhn- und Feldlerchenmischung z.B. von Saaten-Zeller (oder vergleichbarem) mit folgender Zusammensetzung (Vgl. Tab. 10).

Tab. 10: Zusammensetzung des Saatguts für Blühstreifen für Feldlerche und Rebhuhn.

Art	Anteil [%]	Art	Anteil [%]
Kulturarten		Wildkräuter	
<i>Anethum graveolens</i>	5,0	<i>Achillea millefolium</i>	1,0
<i>Borago officinalis</i>	14,9	<i>Agrostemma githago</i>	5,0
<i>Calendula officinalis</i>	5,0	<i>Anthemis tinctoria</i>	2,0
<i>Coriandrum sativum</i>	10,0	<i>Anthyllis vulnerata</i>	4,0
<i>Helianthus annuus</i>	5,0	<i>Arctium lappa</i>	0,1
		<i>Centaurea cyanus</i>	2,0
		<i>Inula helium</i>	2,0
		<i>Lathyrus tuberosus</i>	2,0
		<i>Lacanthemum ercutianum</i>	4,0
		<i>Malva moschate</i>	6,0
		<i>Medicago lupulina</i> (Kultur)	5,0
		<i>Melampyrum arvense</i>	0,5
		<i>Onobrychis vicifolia</i> (Kultur)	2,0
		<i>Origanum vulgare</i>	2,0
		<i>Papaver rhoeas</i>	2,0
		<i>Rhinanthus minor</i>	1,0
		<i>Salvia pratensis</i>	4,0
		<i>Sanguisorba minor</i>	10,0
		<i>Silene noctiflora</i>	4,0
		<i>Thymus pulegioides</i>	1,0
		<i>Viola arvensis</i>	0,5
Summe	39,9		60,1

Stieglitz

Das Revier des Stieglitz befindet sich außerhalb des aktuellen Geltungsbereichs. Dieses wird durch die Planungen weder direkt noch indirekt betroffen. Dementsprechend sind artenschutzrechtliche Konflikte nicht möglich.

Das Eintreten der Verbotstatbestände nach § 44 Abs. 1 Nr. 1 BNatSchG (Verletzung und Tötung), § 44 Abs. 1 Nr. 2 BNatSchG (Erhebliche Störung) und § 44 Abs. 1 Nr. 3 BNatSchG (Zerstören von Fortpflanzungs- und Ruhestätten) kann für den Stieglitz ausgeschlossen werden.

Fledermäuse

Zwergfledermaus

Quartiere der Zwergfledermaus sind aufgrund der artspezifischen Quartierpräferenzen im Geltungsbereich möglich. Dementsprechend sind artenschutzrechtliche Konflikte möglich.

Das Eintreten der Verbotstatbestände nach § 44 Abs. 1 Nr. 1 BNatSchG (Verletzung und Tötung), § 44 Abs. 1 Nr. 2 BNatSchG (Erhebliche Störung) und § 44 Abs. 1 Nr. 3 BNatSchG (Zerstören von Fortpflanzungs- und Ruhestätten) kann für die Zwergfledermaus nach der Prüfung bei Berücksichtigung von Vermeidungsmaßnahmen ausgeschlossen werden (vgl. Kap. 4 „Anhang Prüfbogen“). Hierbei wird die Möglichkeit von Temporärquartieren und wechselnden Quartieren (Worst-Case-Annahme) herangezogen. Es sind folgende Maßnahmen umzusetzen:

Vermeidungsmaßnahmen:

- Gebäude und Gebäudeteile, die für den Abbruch oder Umbau vorgesehen sind, sind unmittelbar vor Durchführung von Abbruch- oder erheblichen Umbauarbeiten durch einen Fachgutachter auf Quartiere von Fledermäusen zu untersuchen. Hierbei festgestellte Quartiere im Sinne des § 44 Abs. 3 BNatSchG sind so lange zu erhalten, bis von der zuständigen Naturschutzbehörde anderweitigen Maßnahmen zugestimmt wurde. Jede wegfallende Ruhe- und Fortpflanzungsstätte, die im Zuge der ökologischen Baubegleitung festgestellt wird, ist im Verhältnis 1:3 auszugleichen.
- Eine direkte Beleuchtung von Bäumen und Gehölzen sowie von Bereichen mit Quartiereinflügen an Gebäuden ist zu vermeiden.
- Es sind nur voll abgeschirmte Leuchten (besonders Wandleuchten) einzusetzen, die das Licht ausschließlich nach unten abstrahlen („down-lights“).
- Es sind ausschließlich Leuchtmittel (z. B. LED-Technik oder Natriumdampf-Hochdrucklampen) mit einer Farbtemperatur von maximal 3.000 Kelvin (warmweiße Lichtfarbe) zu verwenden (SCHROER et al. 2019, JIN et al. 2015).

Fachgutachterliche Empfehlung:

Durch das Wegfallen maximal temporär genutzter Ruhe- und Fortpflanzungsstätten der Zwergfledermaus wird die ökologische Funktion im räumlichen Zusammenhang nicht gefährdet. Aus diesem Grund werden CEF-Maßnahmen nicht für notwendig erachtet. Da das Angebot von Strukturen, die als Ruhe-

und Fortpflanzungsstätten geeignet sind stetig zurückgeht, wird das Anbringen eines geeigneten Fledermauskastens für gebäudebewohnende Fledermäuse (z. B. Hasselfeldt Fledermaus Wandquartier oder Schwegler Fledermaus-Universal-Sommerquartier 2FTH oder vergleichbares) empfohlen. Die Kästen sind an einer geeigneten unbeleuchteten Stelle in mind. 5 m Höhe über dem Erdboden zu montieren. Der genaue Standort ist mit der zuständigen Unteren Naturschutzbehörde abzustimmen.

Aus fachgutachterlicher Sicht stehen der Planung unter Berücksichtigung der vorgeschlagenen Maßnahmen keine artenschutzrechtlichen Konflikte entgegen.

Unter Berücksichtigung aller oben genannten Maßnahmen besteht kein Erfordernis der Zulassung einer Ausnahme nach § 45 Abs. 7 BNatSchG.

2.3 Stufe III: Ausnahmeverfahren

Da durch das Vorhaben gegen keines der Verbote des § 44 Abs. 1 BNatSchG verstoßen wird, kann die Durchführung eines Ausnahmeverfahrens inklusive der Klärung der dafür nötigen Voraussetzungen entfallen.

2.4 Fazit

Die Stadtverordnetenversammlung der Stadt Bad Vilbel beschließt gemäß § 2 Abs. 1 BauGB die Aufstellung des Vorhabenbezogenen Bebauungsplanes „Hofgut Laupus“. Der Bericht bezieht sich auf den Vorentwurf des Bebauungsplans mit Stand vom 09.11.2023. Das vorliegende Gutachten verfolgt die in diesem Zusammenhang geforderte Überprüfung, ob durch die geplante Nutzung artenschutzrechtlich besonders zu prüfende Arten betroffen sind. Gegebenenfalls ist sicherzustellen, dass durch geeignete Maßnahmen keine Verbotstatbestände gemäß § 44 BNatSchG eintreten. Der Bericht liefert Aussagen zur angetroffenen Fauna, deren artenschutzrechtlichem Status und hebt wichtige Strukturelemente im Planungsraum hervor. Quantifizierende Aussagen zu notwendigen Vermeidungs- und Ausgleichsmaßnahmen sind in den Prüfbögen festgelegt.

Ziel des Bebauungsplanes ist die Vergrößerung des Hofladengebäudes zur Erweiterung des Cafébereiches sowie die Errichtung von weiteren Ferienappartements. Die baulichen Maßnahmen sollen nördlich des bestehenden Gästehauses durchgeführt werden.

Als Resultat der Vorauswahl weist der Planbereich unter Berücksichtigung der räumlichen Lage und der Habitatausstattung Qualitäten als Lebensraum für Vögel, Fledermäuse und Feldhamster auf. Infolgedessen ergibt sich das Erfordernis der Betrachtung der artenschutzrechtlichen Belange gemäß Bundesnaturschutzgesetz (BNatSchG).

Aus der Analyse sind als artenschutzrechtlich besonders zu prüfende Vogelarten **Feldlerche**, **Rebhuhn** und **Stieglitz** und als artenschutzrechtlich besonders zu prüfende Fledermausarten die **Zwergfledermaus** hervorgegangen. Dementsprechend sind artenschutzrechtliche Konflikte möglich.

Feldhamster wurden nicht nachgewiesen.

Artenschutzrechtliche Konflikte

Das Eintreten der Verbotstatbestände nach § 44 Abs. 1 Nr. 1 BNatSchG (Verletzung und Tötung), § 44 Abs. 1 Nr. 2 BNatSchG (Erhebliche Störung) und § 44 Abs. 1 Nr. 3 BNatSchG (Zerstören von Fortpflanzungs- und Ruhestätten) kann für **Feldlerche**, **Rebhuhn** und **Zwergfledermaus** nach der Prüfung bei Berücksichtigung von Vermeidungs- und vorgezogenen Ausgleichsmaßnahmen ausgeschlossen werden (vgl. Kap. 2.2.3 „Art-für-Art-Prüfung“, Kap. 4 „Anhang Prüfbogen“). Hierbei sind folgende Maßnahmen umzusetzen:

Vermeidungsmaßnahmen:Vögel

- Bei Baubeginn zwischen 01. März und 30. September ist der gesamte bisher landwirtschaftlich genutzte Eingriffsraum einschließlich vorhandener Feld- und Wegraine in 2-wöchigem Abstand ab Ende Februar regelmäßig umzubrechen oder zu mulchen, damit sich keine geeigneten Brutbedingungen einstellen können.

Fledermäuse

- Gebäude und Gebäudeteile, die für den Abbruch oder Umbau vorgesehen sind, sind unmittelbar vor Durchführung von Abbruch- oder erheblichen Umbauarbeiten durch einen Fachgutachter auf Quartiere von Fledermäusen zu untersuchen. Bei Besatz sind in Abstimmung mit der Unteren Naturschutzbehörde Maßnahmen zu ergreifen, um ein Eintreten der artenschutzrechtlichen Verbotstatbestände gemäß § 44 BNatSchG auszuschließen.
- Eine direkte Beleuchtung von Bäumen und Gehölzen sowie von Bereichen mit Quartiereinflügen an Gebäuden ist zu vermeiden.
- Es sind nur voll abgeschirmte Leuchten (besonders Wandleuchten) einzusetzen, die das Licht ausschließlich nach unten abstrahlen (“down-lights“).
- Es sind ausschließlich Leuchtmittel (z. B. LED-Technik oder Natriumdampf-Hochdrucklampen) mit einer Farbtemperatur von maximal 3.000 Kelvin (warmweiße Lichtfarbe) zu verwenden (SCHROER et al. 2019, JIN et al. 2015).

Vorgezogene Ausgleichsmaßnahme (CEF-Maßnahme):Feldlerche und Rebhuhn

- Herstellung von mehrjährigen Blühstreifen/-flächen auf einer Gesamtfläche von mindestens 5.000 m². Hierbei sind folgende Voraussetzungen zu beachten:
 - Mindestbreite Blühstreifen 10 m.
 - 100 m Mindestabstand zu größeren Vertikalkulissen.
 - Erste Einsaat auf Blühstreifen/-fläche im Herbst.
 - 1. Jahr (nach Einsaat): keine Bearbeitung.
 - 2. Jahr: keine Bearbeitung.
 - 3. Jahr: Sachte Bearbeitungen mit Egge/Grubber im Herbst, um das Pflanzenmaterial unterzuarbeiten. Umbruch und erneute Einsaat im Herbst.
 - 4. Jahr: keine Bearbeitung.
 - 5. Jahr: keine Bearbeitung.
 - 6. Jahr: Sachte Bearbeitungen mit Egge/Grubber im Herbst, um das Pflanzenmaterial unterzuarbeiten. Umbruch und erneute Einsaat im Herbst.
- Aussaatstärke: 0,7 g/m² (7 kg/ha).

- Kein Einsatz von Düngern, Herbiziden, Insektiziden, Fungiziden.
- Monitoring der Maßnahmen (Bestandskontrolle über mind. 5 Jahre).
- Saatgut: Rebhuhn- und Feldlerchenmischung z.B. von Saaten-Zeller (oder vergleichbarem) mit folgender Zusammensetzung (Vgl. Tab. 10).

Fachgutachterliche Empfehlung:

Zwergfledermaus

Durch das Wegfallen maximal temporär genutzter Ruhe- und Fortpflanzungsstätten der Zwergfledermaus wird die ökologische Funktion im räumlichen Zusammenhang nicht gefährdet. Aus diesem Grund werden CEF-Maßnahmen nicht für notwendig erachtet. Da das Angebot von Strukturen, die als Ruhe- und Fortpflanzungsstätten geeignet sind stetig zurückgeht, wird das Anbringen eines geeigneten Fledermauskastens für gebäudebewohnende Fledermäuse (z. B. Hasselfeldt Fledermaus Wandquartier oder Schwegler Fledermaus-Universal-Sommerquartier 2FTH oder vergleichbares) empfohlen. Die Kästen sind an einer geeigneten unbeleuchteten Stelle in mind. 5 m Höhe über dem Erdboden zu montieren. Der genaue Standort ist mit der zuständigen Unteren Naturschutzbehörde abzustimmen.

Artenschutzrechtlich besonders zu prüfende Arten ohne Konfliktpotential

Stieglitz

Das Eintreten der Verbotstatbestände nach § 44 Abs. 1 Nr. 1 BNatSchG (Verletzung und Tötung), § 44 Abs. 1 Nr. 2 BNatSchG (Erhebliche Störung) und § 44 Abs. 1 Nr. 3 BNatSchG (Zerstören von Fortpflanzungs- und Ruhestätten) kann für den Stieglitz ausgeschlossen werden.

Allgemeine Maßnahmen für Vögel mit günstigem Erhaltungszustand und Allgemeine Störungen

Das Eintreten der Verbotstatbestände nach § 44 Abs. 1 Nr. 1 BNatSchG (Verletzung und Tötung) kann für die betroffenen Arten nach der Prüfung bei Berücksichtigung von Vermeidungsmaßnahmen ausgeschlossen werden. Zur Vermeidung der möglichen Tötung und Verletzung von Individuen sind generell folgende Maßnahmen zum Schutz und Erhalt der Avifauna zu beachten:

- Bei Bauarbeiten im Zeitraum vom 01. März bis 30. September sind betroffene Bereiche zeitnah vor Beginn der Maßnahme durch einen Fachgutachter auf aktuelle Brutvorkommen zu kontrollieren sowie eine ökologische Baubegleitung durchzuführen.
- Zur Verhinderung von Vogelschlag an spiegelnden Gebäudefronten sind gemäß § 37 Abs. 3 HeNatG großflächige Glasfassaden zu vermeiden. Dort wo sie unvermeidbar sind, ist die Durchsichtigkeit durch Verwendung transluzenter Materialien oder flächiges Aufbringen von Markierungen (Punktraster, Streifen) so zu reduzieren, dass ein Vogelschlag vermieden wird. Zur Verringerung der Spiegelwirkung sollte eine Verglasung mit Außenreflexionsgrad von maximal 15 % verwendet werden.

Ausgleich:

- Es ist die Schaffung von Ersatzlebensraum durch die Anbringung von geeigneten Nistkästen für den Haussperling zu beachten.
- Es wird davon ausgegangen, dass die betroffenen Arten aufgrund ihrer Anpassungsfähigkeit im umliegenden Gehölzbestand sowie der geplanten Gehölzpflanzungen weiterhin ausreichende Habitatvoraussetzungen vorfinden. Ein darüberhinausgehender Ausgleich wird nicht als notwendig erachtet.

Erhebliche bau-, anlage- und betriebsbedingte Auswirkungen sind nicht zu erwarten. Viele der gefundenen Vogelarten gelten als verhältnismäßig stresstolerant. Im Planungsraum kann es während der Bauzeit durch Lärmemissionen sowie sonstige Störungen zu vorübergehenden Beeinträchtigungen der Fauna kommen. Die bauzeitliche Verdrängung der Fauna durch die temporäre Inanspruchnahme klingt nach Abschluss der Baumaßnahme ab. Nachhaltige Beeinträchtigungen sind aufgrund der Verfügbarkeit von Alternativhabitaten in der Umgebung nicht zu erwarten.

Artenschutzrechtlich besonders zu prüfende Nahrungsgäste

Der Planungsraum und dessen Umfeld stellt für Bluthänfling, Elster, Grünfink, Mäusebussard, Rauchschwalbe, Rotmilan, Saatkrähe, Schleiereule, Star, Stockente und Turmfalke ein häufig frequentiertes Jagd- und Nahrungsrevier dar. Durch die aktuelle Nutzung finden die Nahrungsgäste insgesamt gute Bedingungen mit einem angemessenen Angebot an Beutetieren. Es kann jedoch davon ausgegangen werden, dass die festgestellten Arten nur eine lose Bindung an den Planungsraum aufweisen und ggf. auf Alternativflächen in der Umgebung ausweichen. Entsprechend geeignete Strukturen kommen im Umfeld des Planungsraums noch regelmäßig vor. Es ist mit keiner Beeinträchtigung der Arten zu rechnen, die eine erhebliche Verschlechterung des Erhaltungszustands der jeweiligen lokalen Populationen bedingen könnte. Lärmemissionen sowie sonstige Störungen während der Bauzeiten führen meist zu vorübergehenden Beeinträchtigungen der Fauna. Die bauzeitliche Verdrängung ist somit in der Regel nur temporär und klingt nach Abschluss der Baumaßnahme ab.

Aus fachgutachterlicher Sicht stehen der Planung unter Berücksichtigung der vorgeschlagenen Maßnahmen keine artenschutzrechtlichen Konflikte entgegen.

Unter Berücksichtigung aller oben genannten Maßnahmen besteht kein Erfordernis der Zulassung einer Ausnahme nach § 45 Abs. 7 BNatSchG.

3 Literatur

- BARTSCHV (2005): Verordnung zum Schutz wild lebender Tier- und Pflanzenarten. Zuletzt geändert durch Art. 10 G v. 21.1.2013 I 95.
- BfN (2019): Ergebnisse nationaler FFH-Bericht 2019, Erhaltungszustand der Arten, Vergleich Hessen – Deutschland. Stand 23.10.2019.
- BNATSCHG (2022): Gesetz über Naturschutz und Landschaftspflege vom 29.07.2009; BGBl I | S. 2542; Geltung ab 01.03.2010 FNA: 791-9; 7 Wirtschaftsrecht 79 Forstwirtschaft, Naturschutz, Jagdwesen und Fischerei 791 Naturschutz. Stand: Zuletzt geändert durch Art. 3 G v. 8.12.2022 I 2240.
- DIETZ, C., VON HELVERSEN, O. & D. NILL (2007): Handbuch der Fledermäuse Europas und Nordafrikas: Biologie, Kennzeichen, Gefährdung. Kosmos Naturführer. 399 Seiten.
- DIETZ, M., HÖCKER, L. LANG, J. & SIMON, O. (2023): Rote Liste der Säugetiere Hessens. 4. Fassung. Stand 2023. Herausgeber: Wiesbaden, Hessisches Landesamt für Naturschutz, Umwelt und Geologie.
- EIONET (2013-2018): <https://nature-art17.eionet.europa.eu/article17/species/summary/>
- HENATG (2023): Hessisches Gesetz zum Schutz der Natur und zur Pflege der Landschaft vom 25.05.2023; Nr. 18 – Gesetz- und Verordnungsblatt für das Land Hessen – 7. Juni 2023.
- HESSISCHES MINISTERIUM FÜR UMWELT, KLIMASCHUTZ, LANDWIRTSCHAFT UND VERBRAUCHERSCHUTZ (HMUKLV) (2015): Leitfaden für die artenschutzrechtliche Prüfung in Hessen. Umgang mit den Arten des Anhangs IV der FFH-RL und den europäischen Vogelarten in Planungs- und Zulassungsverfahren. 3. Fassung (Dezember 2015).
- HÜPPOP, O., BAUER, H.G., HAUPT, H., RYSLAVY, T., SÜDBECK, P., WAHL, J. (2013): Rote Liste wandernder Vogelarten Deutschlands, 1. Fassung, 31 Dezember 2012. In Berichte zum Vogelschutz 49/50, S. 23-83.
- JIN, H, JIN, S., CHEN, L., CEN, S., YUAN, K. (2015): Research on the lighting performance of LED streetlights with different color temperatures. IEEE Photonics Journal 7 (6): 1-9. DOI: <https://doi.org/10.1109/JPHOT.2015.2497578>.
- KREUZIGER, J., KORN, M., STÜBING, S., EICHLER, L., GEORGIEV, K., WICHMANN, L. & THORN, S. (2023): Rote Liste der bestandsgefährdeten Brutvogelarten Hessens, 11. Fassung, Stand Dezember 2021. – Hessische Gesellschaft für Ornithologie und Naturschutz & Staatliche Vogelschutzwarte Hessen, Echzell, Gießen.
- MEINIG, H., BOYE, P., DÄHNE, M., HUTTERER, R. & J. LANG (2020): Rote Liste und Gesamtartenliste der Säugetiere (Mammalia) Deutschlands. – Naturschutz und Biologische Vielfalt 170 (2): 73 S.
- RAT DER EUROPÄISCHEN GEMEINSCHAFT: Richtlinie 92/43 EWG des Rates zur Erhaltung der natürlichen Lebensräume sowie der wild lebenden Tiere und Pflanzen (Flora-Fauna-Habitat-Richtlinie FFH-RL) vom 21. Mai 1992 (ABl. L 206 vom 22.7.1992, S. 7).
- RYSLAVY, T., H.-G. BAUER, B. GERLACH, O. HÜPPOP, J. STAHLER, P. SÜDBECK & C. SUDFELDT (2020): Rote Liste der Brutvögel Deutschlands. 6. Fassung Stand 30. September 2020. Berichte zum Vogelschutz 57.
- SCHROER, S. WEIß, N., GRUBISIC, M., MANFRIN, A., VAN GRUNSEN, R. STORMS, M., BERGER, A., VOIGT, C., KLENKE, R., HÖLKER, F. (2019): Analyse der Auswirkungen künstlichen Lichts auf die Biodiversität. Naturschutz und Biologische Vielfalt. Heft 168, BfN, Bonn Bad Godesberg. 200 S.
- SKIBA, R. (2009): Europäische Fledermäuse. Kennzeichen, Echoortung und Detektoranwendung. 2. aktualisierte und erweiterte Auflage. Neue Brehm-Bücherei. Band 648, Hohenwarsleben.
- SÜDBECK, P., ANDRETZKE, H., FISCHER, S., GEDEON, K., SCHIKORE, T. SCHRÖDER, K. & SUDFELDT, C. (2005): Methodenstandards zur Erfassung der Brutvögel Deutschlands. - Radolfzell, 792 S.

TRAUTNER, J. (2020): Artenschutz. Rechtliche Pflichten, fachliche Konzepte, Umsetzung in der Praxis. Eugen Ulmer KG, Stuttgart.

4 Anhang (Prüfbögen)

Allgemeine Angaben zur Art						
1. Durch das Vorhaben betroffene Art						
Feldlerche (<i>Alauda arvensis</i>)						
2. Schutzstatus, Gefährdungsstufe (Rote Listen)		3. Erhaltungszustand (Ampel-Schema)				
<input type="checkbox"/>	FFH-RL- Anh. IV - Art		unbekannt	günstig	ungünstig- unzureichend	ungünstig- schlecht
<input checked="" type="checkbox"/>	Europäische Vogelart					
..3..	RL Deutschland	EU:	<input checked="" type="checkbox"/>	<input type="checkbox"/>	<input type="checkbox"/>	<input type="checkbox"/>
..3..	RL Hessen	Deutschland:	<input checked="" type="checkbox"/>	<input type="checkbox"/>	<input type="checkbox"/>	<input type="checkbox"/>
...-	ggf. RL regional	Hessen:	<input type="checkbox"/>	<input type="checkbox"/>	<input type="checkbox"/>	<input checked="" type="checkbox"/>
4. Charakterisierung der betroffenen Art						
4.1 Lebensraumansprüche und Verhaltensweisen						
Allgemeines						
Familie der Lerchen (Alaudidae). Die Art ist in Europa ein sehr häufiger Brutvogel und gilt trotz teilweise deutlicher Bestandsrückgänge in Teilen des Verbreitungsgebietes weltweit als ungefährdet. Im Herbst Gruppenbildung.						
Lebensraum						
Offenes Gelände mit trockenen bis wechselfeuchten Böden sowie niedriger Gras- und Krautschicht mit offenen Stellen. Größte Bestandsdichte in reich strukturierter Feldflur. Außerhalb der Brutzeit auf abgeernteten Feldern, in Ruderalflächen, auf Ödland und auf gemähten Grünflächen. Stark von Bearbeitung der Feldkulturen abhängig.						
Wanderverhalten						
Typ	Teilzieher, Kurzstreckenzieher					
Überwinterungsgebiet	hauptsächlich Mittelmeerraum					
Abzug	Mitte September bis Mitte Oktober					
Ankunft	Ende Januar bis Mitte März, spätestens Anfang Mai					
Info	In wintermilden Gegenden in kalter Jahreszeit in Trupps von wenigen dutzend bis mehreren hundert Vögeln auf Nahrungssuche					
Nahrung						
Im Winter vegetarisch: Getreidekörner, Samen von Wildkräutern, zarte Blätter und Keimlinge. Ab Mitte April zunehmend Insekten, Spinnen, Regenwürmer und kleine Schnecken.						
Fortpflanzung						
Typ	Bodenbrüter					
Balz	Februar bis April	Brutzeit	April bis Mai, Zweitbrut ab Juni			
Brutdauer	12-13 Tage	Bruten/Jahr	häufig 2, manchmal 3			
Info	Einzelbrüter; überwiegend saisonal monogam. Gerne im Ackerland, auf extensiv genutzten Weiden, auf Bergwiesen und Hangwiesen mit nicht zu starker Neigung. Nest in Bodenmulde mit 7cm Tiefe in Vegetation von 15-25cm Höhe. Häufig Gefahr durch Ausmähen des Nestes					
4.2 Verbreitung						
Europa: fast die gesamte Paläarktis. In Europa von Norwegen bis Italien einschließlich Sizilien; weiter östlich bis in den Südosten der Türkei. IUCN: Least Concern.						
Angaben zur Art in der kontinentalen Region Europas: keine Daten verfügbar						
Angaben zur Art in der kontinentalen Region Deutschlands: keine Daten verfügbar						
Angaben zur Art im Gebiet (Hessen): Brutpaarbestand 150.000 - 200.000. Trotz des großen Verbreitungsgebiets ist jedoch ein Bestandsrückgang zu verzeichnen.						
Zukunftsaussichten: <input type="checkbox"/> günstig <input checked="" type="checkbox"/> ungünstig bis unzureichend <input type="checkbox"/> ungünstig bis schlecht						

Vorhabenbezogene Angaben**5. Vorkommen der Art im Untersuchungsraum**

nachgewiesen sehr wahrscheinlich anzunehmen

Es konnte das Vorkommen der Feldlerche mit zwei Revieren im direkten Umfeld festgestellt werden. Drei weitere Reviere befinden sich im weiteren Umfeld. Zwei Reviere werden durch die Planungen betroffen (vgl. Kap. 2.1.3.2 Ergebnis).

6. Prognose und Bewertung der Tatbestände nach § 44 BNatSchG**6.1 Entnahme, Beschädigung, Zerstörung von Fortpflanzungs- oder Ruhestätten (§ 44 Abs. 1 Nr. 3 BNatSchG)****a) Können Fortpflanzungs- oder Ruhestätten aus der Natur entnommen, beschädigt oder zerstört werden?**

(Vermeidungsmaßnahmen zunächst unberücksichtigt) ja nein

Es können Fortpflanzungs- und Ruhestätten der Art beschädigt oder zerstört werden.

b) Sind Vermeidungsmaßnahmen möglich? ja nein

Bei Durchführung von Eingriffen innerhalb des Geltungsbereichs ist eine Vermeidung nicht möglich.

c) Wird die ökologische Funktion im räumlichen Zusammenhang ohne vorgezogene Ausgleichs-Maßnahmen (CEF) gewahrt? (§ 44 Abs. 5 Satz 2 BNatSchG) ja nein

Durch die sehr angespannte Bestandssituation ist die ökologische Funktion im räumlichen Zusammenhang gefährdet.

d) Wenn Nein - kann die ökologische Funktion durch vorgezogene Ausgleichs-Maßnahmen (CEF) gewährleistet werden? ja nein

- Herstellung von mehrjährigen Blühstreifen/-flächen auf einer Gesamtfläche von mindestens 5.000 m². Hierbei sind folgende Voraussetzungen zu beachten:
 - Mindestbreite Blühstreifen 10 m.
 - 100 m Mindestabstand zu größeren Vertikalkulissen.
 - Erste Einsaat auf Blühstreifen/-fläche im Herbst.
 - 1. Jahr (nach Einsaat): keine Bearbeitung.
 - 2. Jahr: keine Bearbeitung.
 - 3. Jahr: Sachte Bearbeitungen mit Egge/Grubber im Herbst, um das Pflanzenmaterial unterzuarbeiten. Umbruch und erneute Einsaat im Herbst.
 - 4. Jahr: keine Bearbeitung.
 - 5. Jahr: keine Bearbeitung.
 - 6. Jahr: Sachte Bearbeitungen mit Egge/Grubber im Herbst, um das Pflanzenmaterial unterzuarbeiten. Umbruch und erneute Einsaat im Herbst.
 - Aussaatstärke: 0,7 g/m² (7 kg/ha).
 - Kein Einsatz von Düngern, Herbiziden, Insektiziden, Fungiziden.
 - Monitoring der Maßnahmen (Bestandskontrolle über mind. 5 Jahre).
 - Saatgut: Rebhuhn- und Feldlerchenmischung z.B. von Saaten-Zeller (oder vergleichbarem) mit folgender Zusammensetzung (Vgl. Tab. 10).

Hinweis: Die Maßnahme deckt die Erfordernisse für Feldlerche und Rebhuhn adäquat ab.

Der Verbotstatbestand „Entnahme, Beschädigung, Zerstörung von Fortpflanzungs- oder Ruhestätten“ tritt ein.

ja nein

6.2 Fang, Verletzung, Tötung wild lebender Tiere (§ 44 Abs.1 Nr.1 BNatSchG)**a) Können Tiere gefangen, verletzt oder getötet werden?**

(Vermeidungsmaßnahmen zunächst unberücksichtigt) ja nein

Ein weiteres Risiko Tiere zu fangen, töten oder zu verletzen besteht nicht.

b) <u>Sind Vermeidungsmaßnahmen möglich?</u>	<input type="checkbox"/> ja <input type="checkbox"/> nein
•	
c) <u>Verbleibt unter Berücksichtigung der Vermeidungsmaßnahmen ein signifikant erhöhtes Verletzungs- oder Tötungsrisiko? (Wenn JA - Verbotsauslösung!)</u>	<input type="checkbox"/> ja <input checked="" type="checkbox"/> nein
-	
Der Verbotstatbestand „Fangen, Töten, Verletzen“ tritt ein.	<input type="checkbox"/> ja <input checked="" type="checkbox"/> nein
6.3 Störungstatbestand (§ 44 Abs. 1 Nr. 2 BNatSchG)	
a) <u>Können wild lebende Tiere während der Fortpflanzungs-, Aufzucht-, Mauser-, Überwinterungs- und Wanderungszeiten erheblich gestört werden?</u>	<input type="checkbox"/> ja <input checked="" type="checkbox"/> nein
Mit erheblichen Störungen ist im Sinne des § 44 Abs. 1 Nr. 2 BNatSchG nicht zu rechnen, da eine erhebliche Störung der lokalen Population nicht vorliegt. Anlage- und betriebsbedingt werden jedoch Reviere so erheblich gestört werden, dass durch Kulisseneffekte der Verlust von vier Ruhe- und Fortpflanzungsstätten eintreten wird (vgl. Pkt. 6.1).	
b) <u>Sind Vermeidungsmaßnahmen möglich?</u>	<input type="checkbox"/> ja <input type="checkbox"/> nein
-	
c) <u>Wird eine erhebliche Störung durch Maßnahmen vollständig vermieden?</u>	<input type="checkbox"/> ja <input type="checkbox"/> nein
-	
Der Verbotstatbestand „erhebliche Störung“ tritt ein.	<input type="checkbox"/> ja <input checked="" type="checkbox"/> nein
Ausnahmegenehmigung nach § 45 Abs. 7 BNatSchG erforderlich?	
Tritt einer der Verbotstatbestände des § 44 Abs. 1 Nr. 1- 4 BNatSchG ein? (Unter Berücksichtigung der Wirkungsprognose und der vorgesehenen Maßnahmen)	<input type="checkbox"/> ja <input checked="" type="checkbox"/> nein
Wenn NEIN – Prüfung abgeschlossen	
Wenn JA – Ausnahme gem. § 45 Abs.7 BNatSchG, ggf. i. V. mit Art. 16 FFH- RL erforderlich!	
7. Zusammenfassung	
<u>Folgende fachlich geeignete und zumutbare Maßnahmen sind in den Planunterlagen dargestellt und berücksichtigt worden:</u>	
<input type="checkbox"/> Vermeidungsmaßnahmen	
<input checked="" type="checkbox"/> CEF-Maßnahmen zur Funktionssicherung im räumlichen Zusammenhang	
<input type="checkbox"/> FCS-Maßnahmen zur Sicherung des derzeitigen Erhaltungszustandes der Population über den örtlichen Funktionsraum hinaus	
<input checked="" type="checkbox"/> Gegebenenfalls erforderliche/s Funktionskontrolle/Monitoring und/oder Risikomanagement für die oben dargestellten Maßnahmen werden in den Planunterlagen verbindlich festgelegt	
<u>Unter Berücksichtigung der Wirkungsprognose und der vorgesehenen Maßnahmen</u>	
<input checked="" type="checkbox"/> tritt kein Verbotstatbestand des § 44 Abs. 1 Nr. 1- 4 ein, so dass <u>keine Ausnahme</u> gem. § 45 Abs. 7 BNatSchG, ggf. in Verbindung mit Art. 16 FFH-RL <u>erforderlich</u> ist	
<input type="checkbox"/> <u>liegen die Ausnahmeveraussetzungen vor</u> gem. § 45 Abs. 7 BNatSchG ggf. in Verbindung mit Art. 16 Abs. 1 FFH-RL	
<input type="checkbox"/> sind die <u>Ausnahmeveraussetzungen</u> des § 45 Abs. 7 BNatSchG in Verbindung mit Art. 16 Abs. 1 FFH-RL <u>nicht erfüllt!</u>	

Allgemeine Angaben zur Art						
1. Durch das Vorhaben betroffene Art						
Rebhuhn (<i>Perdix perdix</i>)						
2. Schutzstatus, Gefährdungsstufe (Rote Listen)		3. Erhaltungszustand (Ampel-Schema)				
<input type="checkbox"/>	FFH-RL- Anh. IV - Art		unbekannt	günstig	ungünstig- unzureichend	ungünstig- schlecht
<input checked="" type="checkbox"/>	Europäische Vogelart					
..2..	RL Deutschland	EU:	<input checked="" type="checkbox"/>	<input type="checkbox"/>	<input type="checkbox"/>	<input type="checkbox"/>
..2..	RL Hessen	Deutschland:	<input checked="" type="checkbox"/>	<input type="checkbox"/>	<input type="checkbox"/>	<input type="checkbox"/>
..-..	ggf. RL regional	Hessen:	<input type="checkbox"/>	<input type="checkbox"/>	<input type="checkbox"/>	<input checked="" type="checkbox"/>
4. Charakterisierung der betroffenen Art						
4.1 Lebensraumsprüche und Verhaltensweisen						
Allgemeines						
Hühnervogel aus der Familie der Fasanenartigen (Phasianidae). Überwiegend dämmerungs- und tagaktiv.						
Lebensraum						
Offene Habitate, hauptsächlich Agrarlandschaften im Übergangsbereich zw. Geest-, Moor- und Flussniederungen. Auch in Acker und Grünland mit kleinflächiger Gliederung durch z.B. Hecken, Feldgehölze und breite Wegsäume sowie in Sand- und Moorheiden, Trockenrasen, Abbaugeländen und Industriebrachen.						
Wanderverhalten						
Typ	Standvogel					
Überwinterungsgebiet	-					
Abzug	-					
Ankunft	-					
Info	Sehr standorttreu, Revierbesetzung nach Auflösung der Trupps bzw. Familienverbände					
Nahrung						
Überwiegend Sämereien, Getreidekörner und Wildkräuter. Auch grüne Pflanzenteile wie Klee- und Luzerneblätter, Grasspitzen sowie verschiedene Knöterich- und Wegericharten. Ergänzend auch Insekten, Weichtiere und Früchte.						
Fortpflanzung						
Typ	Bodenbrüter					
Balz	Ende Februar bis Anfang April	Brutzeit	April bis Juli			
Brutdauer	23-25 Tage	Bruten/Jahr	1			
Info	Einzelbrüter, monogame Dauerehe. Während Brutzeit Streifareale ohne feste Grenzen, bis Spätwinter im Familienverband					
4.2 Verbreitung						
Europa: Von den Britischen Inseln über Mitteleuropa bis nach Südwest- und Südosteuropa. Fehlt in weiten Teilen Skandinaviens, Spaniens und auf vielen Mittelmeerinseln. IUCN: Least Concern						
Angaben zur Art in der kontinentalen Region Europas: Keine Daten verfügbar						
Angaben zur Art in der kontinentalen Region Deutschlands: Keine Daten verfügbar						
Angaben zur Art im Gebiet (Hessen): Brutpaarbestand 4.000 - 7.000						
Zukunftsaussichten: <input type="checkbox"/> günstig <input type="checkbox"/> ungünstig bis unzureichend <input checked="" type="checkbox"/> ungünstig bis schlecht						

Vorhabenbezogene Angaben**5. Vorkommen der Art im Untersuchungsraum**

nachgewiesen sehr wahrscheinlich anzunehmen

Es konnte das Vorkommen des Rebhuhns mit einem Revier innerhalb des Geltungsbereichs festgestellt werden. Elf weitere befinden sich im Umfeld. Ein Revier wird durch die Planungen betroffen (vgl. Kap. 2.1.3.2 Ergebnis).

6. Prognose und Bewertung der Tatbestände nach § 44 BNatSchG**6.1 Entnahme, Beschädigung, Zerstörung von Fortpflanzungs- oder Ruhestätten (§ 44 Abs. 1 Nr. 3 BNatSchG)****a) Können Fortpflanzungs- oder Ruhestätten aus der Natur entnommen, beschädigt oder zerstört werden?**

(Vermeidungsmaßnahmen zunächst unberücksichtigt) ja nein

Es können Fortpflanzungs- und Ruhestätten der Art beschädigt oder zerstört werden.

b) Sind Vermeidungsmaßnahmen möglich?

ja nein

Bei Durchführung von Eingriffen innerhalb des Geltungsbereichs ist eine Vermeidung nicht möglich.

c) Wird die ökologische Funktion im räumlichen Zusammenhang ohne vorgezogene Ausgleichs-Maßnahmen (CEF) gewahrt? (§ 44 Abs. 5 Satz 2 BNatSchG)

ja nein

Durch die sehr angespannte Bestandssituation ist die ökologische Funktion im räumlichen Zusammenhang gefährdet.

d) Wenn Nein - kann die ökologische Funktion durch vorgezogene Ausgleichs-Maßnahmen (CEF) gewährleistet werden?

ja nein

- Herstellung von mehrjährigen Blühstreifen/-flächen auf einer Gesamtfläche von mindestens 5.000 m². Hierbei sind folgende Voraussetzungen zu beachten:
 - Mindestbreite Blühstreifen 10 m.
 - 100 m Mindestabstand zu größeren Vertikalkulissen.
 - Erste Einsaat auf Blühstreifen/-fläche im Herbst.
 - 1. Jahr (nach Einsaat): keine Bearbeitung.
 - 2. Jahr: keine Bearbeitung.
 - 3. Jahr: Sachte Bearbeitungen mit Egge/Grubber im Herbst, um das Pflanzenmaterial unterzuarbeiten. Umbruch und erneute Einsaat im Herbst.
 - 4. Jahr: keine Bearbeitung.
 - 5. Jahr: keine Bearbeitung.
 - 6. Jahr: Sachte Bearbeitungen mit Egge/Grubber im Herbst, um das Pflanzenmaterial unterzuarbeiten. Umbruch und erneute Einsaat im Herbst.
 - Aussaatstärke: 0,7 g/m² (7 kg/ha).
 - Kein Einsatz von Düngern, Herbiziden, Insektiziden, Fungiziden.
 - Monitoring der Maßnahmen (Bestandskontrolle über mind. 5 Jahre).
 - Saatgut: Rebhuhn- und Feldlerchenmischung z.B. von Saaten-Zeller (oder vergleichbarem) mit folgender Zusammensetzung (Vgl. Tab. 16).

Hinweis: Die Maßnahme deckt die Erfordernisse für Feldlerche und Rebhuhn adäquat ab.

Der Verbotstatbestand „Entnahme, Beschädigung, Zerstörung von Fortpflanzungs- oder Ruhestätten“ tritt ein.

ja nein

6.2 Fang, Verletzung, Tötung wild lebender Tiere (§ 44 Abs.1 Nr.1 BNatSchG)**a) Können Tiere gefangen, verletzt oder getötet werden?**

(Vermeidungsmaßnahmen zunächst unberücksichtigt) ja nein

Im Geltungsbereich konnte eine Ruhe- und Fortpflanzungsstätte der Art nachgewiesen werden. Somit betreffen die geplanten Baumaßnahmen Ruhe- und Reproduktionsstätten der Art und eine Verletzung /Tötung von Individuen (z.B. durch Beschädigung von Gelegen) ist möglich.

Ein weiteres Risiko Tiere zu fangen, töten oder zu verletzen besteht nicht.

b) Sind Vermeidungsmaßnahmen möglich?

ja nein

- Bei Baubeginn zwischen 01. März und 30. September ist der gesamte bisher landwirtschaftlich genutzte Eingriffsraum einschließlich vorhandener Feld- und Wegraine in 2-wöchigem Abstand ab Ende Februar regelmäßig umzubereiten oder zu mulchen, damit sich keine geeigneten Brutbedingungen einstellen können.

c) Verbleibt unter Berücksichtigung der Vermeidungsmaßnahmen ein signifikant erhöhtes Verletzungs- oder Tötungsrisiko? (Wenn JA - Verbotsauslösung!)

ja nein

-

Der Verbotstatbestand „Fangen, Töten, Verletzen“ tritt ein.

ja nein

6.3 Störungstatbestand (§ 44 Abs. 1 Nr. 2 BNatSchG)

a) Können wild lebende Tiere während der Fortpflanzungs-, Aufzucht-, Mauser-, Überwinterungs- und Wanderungszeiten erheblich gestört werden?

ja nein

Mit erheblichen Störungen ist im Sinne des § 44 Abs. 1 Nr. 2 BNatSchG nicht zu rechnen, da eine erhebliche Störung der lokalen Population nicht vorliegt. Anlage- und betriebsbedingt werden jedoch Reviere so erheblich gestört werden, dass durch Kulisseneffekte der Verlust von vier Ruhe- und Fortpflanzungsstätten eintreten wird (vgl. Pkt. 6.1).

b) Sind Vermeidungsmaßnahmen möglich?

ja nein

-

c) Wird eine erhebliche Störung durch Maßnahmen vollständig vermieden?

ja nein

-

Der Verbotstatbestand „erhebliche Störung“ tritt ein.

ja nein

Ausnahmegenehmigung nach § 45 Abs. 7 BNatSchG erforderlich?

Tritt einer der Verbotstatbestände des § 44 Abs. 1 Nr. 1- 4 BNatSchG ein?

ja nein

(Unter Berücksichtigung der Wirkungsprognose und der vorgesehenen Maßnahmen)

Wenn NEIN – Prüfung abgeschlossen

Wenn JA – Ausnahme gem. § 45 Abs.7 BNatSchG, ggf. i. V. mit Art. 16 FFH- RL erforderlich!

7. Zusammenfassung

Folgende fachlich geeignete und zumutbare Maßnahmen sind in den Planunterlagen dargestellt und berücksichtigt worden:

- Vermeidungsmaßnahmen
- CEF-Maßnahmen zur Funktionssicherung im räumlichen Zusammenhang
- FCS-Maßnahmen zur Sicherung des derzeitigen Erhaltungszustandes der Population über den örtlichen Funktionsraum hinaus
- Gegebenenfalls erforderliche/s Funktionskontrolle/Monitoring und/oder Risikomanagement für die oben dargestellten Maßnahmen werden in den Planunterlagen verbindlich festgelegt

Unter Berücksichtigung der Wirkungsprognose und der vorgesehenen Maßnahmen

- tritt kein Verbotstatbestand des § 44 Abs. 1 Nr. 1- 4 ein, so dass keine Ausnahme gem. § 45 Abs. 7 BNatSchG, ggf. in Verbindung mit Art. 16 FFH-RL erforderlich ist
- liegen die Ausnahmegenehmigungsvoraussetzungen vor gem. § 45 Abs. 7 BNatSchG ggf. in Verbindung mit Art. 16 Abs. 1 FFH-RL

sind die Ausnahmevoraussetzungen des § 45 Abs. 7 BNatSchG in Verbindung mit Art. 16 Abs. 1 FFH-RL nicht erfüllt!

Allgemeine Angaben zur Art						
1. Durch das Vorhaben betroffene Art						
Stieglitz (<i>Carduelis carduelis</i>)						
2. Schutzstatus, Gefährdungsstufe (Rote Listen)		3. Erhaltungszustand (Ampel-Schema)				
<input type="checkbox"/>	FFH-RL- Anh. IV - Art		unbekannt	günstig	ungünstig-unzureichend	ungünstig-schlecht
<input checked="" type="checkbox"/>	Europäische Vogelart					
..*..	RL Deutschland	EU:	<input checked="" type="checkbox"/>	<input type="checkbox"/>	<input type="checkbox"/>	<input type="checkbox"/>
..3..	RL Hessen	Deutschland:	<input checked="" type="checkbox"/>	<input type="checkbox"/>	<input type="checkbox"/>	<input type="checkbox"/>
..-..	ggf. RL regional	Hessen:	<input type="checkbox"/>	<input type="checkbox"/>	<input type="checkbox"/>	<input checked="" type="checkbox"/>
4. Charakterisierung der betroffenen Art						
4.1 Lebensraumsprüche und Verhaltensweisen						
Allgemeines						
Familie der Finken (Fringillidae). In Deutschland eher selten, wird aber von Norden nach Süden zu immer häufiger. Wenig territorial. Außerhalb der Brutzeit in kleinen Gruppen, aber auch in Schlafgemeinschaften mit bis zu 40 Exemplaren, die im Winter mit Schwärmen von Bluthänfling, Girlitz und Grünling vermischt sein können.						
Lebensraum						
Halboffene strukturreiche Landschaften mit abwechslungsreichen Strukturen; besonders häufig im Bereich von Siedlungen an Ortsrändern, aber auch in Kleingärten oder Parks. Feld- und Ufergehölze, Obstbaumgärten, lockere Baumbestände oder Baum- und Gebüschgruppen bis zu lichten Wäldern, Hochstaudenflure, Brachen und Ruderalstandorte.						
Wanderverhalten						
Typ	Teilzieher, Kurzstreckenzieher					
Überwinterungsgebiet	Westeuropa					
Abzug	Oktober bis November					
Ankunft	Anfang März bis Mitte Mai					
Info	Im Herbst und Winter vor allem in offenen Landschaften mit stehengebliebenen Stauden, wie Straßenränder oder Ruderalflächen					
Nahrung						
Halbreife und reife Sämereien von Stauden, Wiesenpflanzen und Bäumen.						
Fortpflanzung						
Typ	Freibrüter					
Balz	(März)April bis Mai	Brutzeit	April bis August			
Brutdauer	11-13 Tage	Bruten/Jahr	2-3			
Info	Bildung von Brutgruppen; saisonale Monogamie. Nest auf äußersten Zweigen von Laubbäumen oder in hohen Büschen, stets gedeckt					
4.2 Verbreitung						
Europa: Westeuropa bis Sibirien. IUCN: Least Concern						
Angaben zur Art in der kontinentalen Region Europas: 12 – 29 Mio. Brutpaare in Europa						
Angaben zur Art in der kontinentalen Region Deutschlands: keine Daten verfügbar						
Angaben zur Art im Gebiet (Hessen): Brutpaarbestand 30.000 - 38.000						
Zukunftsansichten: <input type="checkbox"/> günstig <input checked="" type="checkbox"/> ungünstig bis unzureichend <input type="checkbox"/> ungünstig bis schlecht						

Vorhabenbezogene Angaben	
5. Vorkommen der Art im Untersuchungsraum	
<input checked="" type="checkbox"/> nachgewiesen	<input type="checkbox"/> sehr wahrscheinlich anzunehmen
Es konnte das Vorkommen des Stieglitz mit einem Revier außerhalb des Geltungsbereichs festgestellt werden. Durch die Planungen wird der Revierraum nicht betroffen (vgl. Kap. 2.1.3.2 Ergebnis).	
6. Prognose und Bewertung der Tatbestände nach § 44 BNatSchG	
6.1 Entnahme, Beschädigung, Zerstörung von Fortpflanzungs- oder Ruhestätten (§ 44 Abs. 1 Nr. 3 BNatSchG)	
a) Können Fortpflanzungs- oder Ruhestätten aus der Natur entnommen, beschädigt oder zerstört werden?	
(Vermeidungsmaßnahmen zunächst unberücksichtigt)	<input type="checkbox"/> ja <input checked="" type="checkbox"/> nein
Es können keine Fortpflanzungs- und Ruhestätten der Art beschädigt oder zerstört werden.	
b) Sind Vermeidungsmaßnahmen möglich?	
	<input type="checkbox"/> ja <input type="checkbox"/> nein
-	
c) Wird die ökologische Funktion im räumlichen Zusammenhang ohne vorgezogene Ausgleichs-Maßnahmen (CEF) gewahrt? (§ 44 Abs. 5 Satz 2 BNatSchG)	
	<input type="checkbox"/> ja <input type="checkbox"/> nein
-	
d) Wenn Nein - kann die ökologische Funktion durch vorgezogene Ausgleichs-Maßnahmen (CEF) gewährleistet werden?	
	<input type="checkbox"/> ja <input type="checkbox"/> nein
-	
Der Verbotstatbestand „Entnahme, Beschädigung, Zerstörung von Fortpflanzungs- oder Ruhestätten“ tritt ein.	
	<input type="checkbox"/> ja <input checked="" type="checkbox"/> nein
6.2 Fang, Verletzung, Tötung wild lebender Tiere (§ 44 Abs.1 Nr.1 BNatSchG)	
a) Können Tiere gefangen, verletzt oder getötet werden?	
(Vermeidungsmaßnahmen zunächst unberücksichtigt)	<input type="checkbox"/> ja <input checked="" type="checkbox"/> nein
Im Untersuchungsgebiet konnte eine Ruhe- und Fortpflanzungsstätte der Art nachgewiesen werden. Diese liegt jedoch außerhalb des aktuellen Geltungsbereichs. Somit betreffen die geplanten Baumaßnahmen keine Ruhe- und Fortpflanzungsstätte der Art und eine Verletzung /Tötung von Individuen (z.B. durch Beschädigung von Gelegen) ist nicht möglich.	
Ein weiteres Risiko Tiere zu fangen, töten oder zu verletzen besteht nicht.	
b) Sind Vermeidungsmaßnahmen möglich?	
	<input type="checkbox"/> ja <input type="checkbox"/> nein
-	
c) Verbleibt unter Berücksichtigung der Vermeidungsmaßnahmen ein signifikant erhöhtes Verletzungs- oder Tötungsrisiko? (Wenn JA - Verbotsauslösung!)	
	<input type="checkbox"/> ja <input type="checkbox"/> nein
-	
Der Verbotstatbestand „Fangen, Töten, Verletzen“ tritt ein.	
	<input type="checkbox"/> ja <input checked="" type="checkbox"/> nein
6.3 Störungstatbestand (§ 44 Abs. 1 Nr. 2 BNatSchG)	
a) Können wild lebende Tiere während der Fortpflanzungs-, Aufzucht-, Mauser-, Überwinterungs- und Wanderungszeiten erheblich gestört werden?	
	<input type="checkbox"/> ja <input checked="" type="checkbox"/> nein
Mit erheblichen Störungen ist nicht zu rechnen.	
Anlage- und betriebsbedingt werden keine Reviere erheblich gestört werden.	
b) Sind Vermeidungsmaßnahmen möglich?	
	<input type="checkbox"/> ja <input type="checkbox"/> nein

-	
c) <u>Wird eine erhebliche Störung durch Maßnahmen vollständig vermieden?</u>	<input type="checkbox"/> ja <input type="checkbox"/> nein
-	
Der Verbotstatbestand „erhebliche Störung“ tritt ein.	<input type="checkbox"/> ja <input checked="" type="checkbox"/> nein
Ausnahmegenehmigung nach § 45 Abs. 7 BNatSchG erforderlich?	
Tritt einer der Verbotstatbestände des § 44 Abs. 1 Nr. 1- 4 BNatSchG ein? (Unter Berücksichtigung der Wirkungsprognose und der vorgesehenen Maßnahmen)	<input type="checkbox"/> ja <input checked="" type="checkbox"/> nein
Wenn NEIN – Prüfung abgeschlossen	
Wenn JA – Ausnahme gem. § 45 Abs.7 BNatSchG, ggf. i. V. mit Art. 16 FFH- RL erforderlich!	
7. Zusammenfassung	
Folgende fachlich geeignete und zumutbare Maßnahmen sind in den Planunterlagen dargestellt und berücksichtigt worden:	
<input type="checkbox"/>	Vermeidungsmaßnahmen
<input type="checkbox"/>	CEF-Maßnahmen zur Funktionssicherung im räumlichen Zusammenhang
<input type="checkbox"/>	FCS-Maßnahmen zur Sicherung des derzeitigen Erhaltungszustandes der Population über den örtlichen Funktionsraum hinaus
<input type="checkbox"/>	Gegebenenfalls erforderliche/s Funktionskontrolle/Monitoring und/oder Risikomanagement für die oben dargestellten Maßnahmen werden in den Planunterlagen verbindlich festgelegt
Unter Berücksichtigung der Wirkungsprognose und der vorgesehenen Maßnahmen	
<input checked="" type="checkbox"/>	tritt kein Verbotstatbestand des § 44 Abs. 1 Nr. 1- 4 ein, so dass <u>keine Ausnahme</u> gem. § 45 Abs. 7 BNatSchG, ggf. in Verbindung mit Art. 16 FFH-RL <u>erforderlich</u> ist
<input type="checkbox"/>	<u>liegen die Ausnahmevoraussetzungen</u> vor gem. § 45 Abs. 7 BNatSchG ggf. in Verbindung mit Art. 16 Abs. 1 FFH-RL
<input type="checkbox"/>	sind die <u>Ausnahmevoraussetzungen</u> des § 45 Abs. 7 BNatSchG in Verbindung mit Art. 16 Abs. 1 FFH-RL <u>nicht erfüllt!</u>

Allgemeine Angaben zur Art						
1. Durch das Vorhaben betroffene Art						
Zwergfledermaus (<i>Pipistrellus pipistrellus</i>)						
2. Schutzstatus, Gefährdungsstufe (Rote Listen)		3. Erhaltungszustand (Ampel-Schema)				
<input checked="" type="checkbox"/>	FFH-RL- Anh. IV - Art		unbekannt	günstig	ungünstig-unzureichend	ungünstig-schlecht
<input type="checkbox"/>	Europäische Vogelart					
..*..	RL Deutschland	EU:	<input type="checkbox"/>	<input type="checkbox"/>	<input checked="" type="checkbox"/>	<input type="checkbox"/>
..3..	RL Hessen	Deutschland:	<input type="checkbox"/>	<input checked="" type="checkbox"/>	<input type="checkbox"/>	<input type="checkbox"/>
..-..	ggf. RL regional	Hessen:	<input type="checkbox"/>	<input checked="" type="checkbox"/>	<input type="checkbox"/>	<input type="checkbox"/>
4. Charakterisierung der betroffenen Art						
4.1 Lebensraumansprüche und Verhaltensweisen						
Allgemeines						
Eine der kleinsten einheimischen Fledermäuse. Von der neu entdeckten Zwergfledermausart, der Mückenfledermaus (<i>Pipistrellus pygmaeus</i>), unterscheidet sie sich neben kleinen morphologischen Unterschieden (z.B. Penisfarbe), vor allem durch die mittlere Ruffrequenz von 45 kHz (Mückenfledermaus: 55 kHz).						
Nahrung						
Generalist; vorwiegend kleine Insekten wie Mücken oder Kleinschmetterlinge. Beutefang im wendigen, kurvenreichen Flug. Oft Patrouille linearer Strukturen. Häufig an Straßenlaternen zu finden.						
Lebensraum und Quartiere						
Jagdhabitat	Siedlungsbereich, Waldränder, Hecken und andere Grenzstrukturen. Jagd auch über Gewässern					
Sommerquartier	Verschiedene Spaltenräume in Gebäuden; auch Felsspalten und hinter Baumrinde					
Wochenstube	Verschiedene Spaltenräume in Gebäuden. Meist 50-100, selten 250 Tiere					
Winterquartier	Mehrere hundert in Felsspalten, unterirdischen Höhlen und (auch vereinzelt) in Gebäuden; bis zu 50000 in Schloss- und Burgtellern in Massenquartieren möglich					
Info	Wochenstubenkolonien wechseln durchschnittlich alle 12 Tage ihr Quartier					
Jahresrhythmus						
Wochenstubenzeit	Anfang Juni bis Ende August					
Ankunft Sommerquartiere	Ab Anfang März					
Abzug Sommerquartiere	Oktober bis November					
Wanderung	SQ liegen im Radius von bis zu 40 km um das Winterquartier					
Info	Schwärmen an großen Winterquartieren von Mai bis September, v.a. August. Regelmäßig Invasion in leerstehende Gebäude oder Wohnungen hauptsächlich durch Jungtiere auf dem Weg zum Winterquartier					
4.2 Verbreitung und Zukunftsaussichten						
Europa: Ganz Europa mit Ausnahme weiter Teile Skandinaviens. IUCN: Least Concern						
Angaben zur Art in der kontinentalen Region Europas: Zukunftsaussichten ungünstig - unzureichend (Eionet 2013-2018)						
Angaben zur Art in der kontinentalen Region Deutschlands: Zukunftsaussichten günstig (FFH-Bericht 2019)						
Angaben zur Art im Gebiet (Hessen): Zukunftsaussichten günstig (FFH-Bericht 2019). Häufigste Fledermausart Hessens. Bestand Landkreis Marburg-Biedenkopf knapp 120.000 adulte Tiere. Einzige Fledermausart, bei der momentan keine flächige Gefährdung anzunehmen ist (Hessen Forst, DIETZ & SIMON 2006)						

Vorhabenbezogene Angaben	
5. Vorkommen der Art im Untersuchungsraum	
<input checked="" type="checkbox"/> nachgewiesen	<input type="checkbox"/> sehr wahrscheinlich anzunehmen
Im Untersuchungsbereich konnte das Vorkommen einer Zwergfledermaus festgestellt werden. Quartiere im aktuellen Geltungsbereich sind aufgrund der artspezifischen Quartierpräferenzen möglich (vgl. Kap. 2.1.5.2 Faunistische Bewertung).	
6. Prognose und Bewertung der Tatbestände nach § 44 BNatSchG	
6.1 Entnahme, Beschädigung, Zerstörung von Fortpflanzungs- oder Ruhestätten (§ 44 Abs. 1 Nr. 3 BNatSchG)	
a) Können Fortpflanzungs- oder Ruhestätten aus der Natur entnommen, beschädigt oder zerstört werden?	
(Vermeidungsmaßnahmen zunächst unberücksichtigt) <input checked="" type="checkbox"/> ja <input type="checkbox"/> nein	
Es können Fortpflanzungs- und Ruhestätten der Art beschädigt oder zerstört werden.	
b) Sind Vermeidungsmaßnahmen möglich? <input type="checkbox"/> ja <input checked="" type="checkbox"/> nein	
Bei Eingriffen innerhalb des Geltungsbereichs sind Vermeidungsmaßnahmen nicht möglich.	
c) Wird die ökologische Funktion im räumlichen Zusammenhang ohne vorgezogene Ausgleichs-Maßnahmen (CEF) gewahrt? (§ 44 Abs. 5 Satz 2 BNatSchG) <input type="checkbox"/> ja <input checked="" type="checkbox"/> nein	
Die ökologische Funktion wird nicht gefährdet.	
d) Wenn Nein - kann die ökologische Funktion durch vorgezogene Ausgleichs-Maßnahmen (CEF) gewährleistet werden? <input type="checkbox"/> ja <input type="checkbox"/> nein	
-	
Der Verbotstatbestand „Entnahme, Beschädigung, Zerstörung von Fortpflanzungs- oder Ruhestätten“ tritt ein. <input type="checkbox"/> ja <input checked="" type="checkbox"/> nein	
6.2 Fang, Verletzung, Tötung wild lebender Tiere (§ 44 Abs.1 Nr.1 BNatSchG)	
a) Können Tiere gefangen, verletzt oder getötet werden?	
(Vermeidungsmaßnahmen zunächst unberücksichtigt) <input checked="" type="checkbox"/> ja <input type="checkbox"/> nein	
Im Geltungsbereich können Ruhe- und Fortpflanzungsstätten der Art auftreten. Somit können die geplanten Bau- und Vermeidungsmaßnahmen Ruhe- und Fortpflanzungsstätten der Art betreffen. Eine Verletzung /Tötung von Individuen (z.B. durch Beschädigung von Quartieren) ist möglich.	
b) Sind Vermeidungsmaßnahmen möglich? <input checked="" type="checkbox"/> ja <input type="checkbox"/> nein	
<ul style="list-style-type: none"> • Gebäude und Gebäudeteile, die für den Abbruch oder Umbau vorgesehen sind, sind unmittelbar vor Durchführung von Abbruch- oder erheblichen Umbauarbeiten durch einen Fachgutachter auf Quartiere von Fledermäusen zu untersuchen. Bei Besatz sind in Abstimmung mit der Unteren Naturschutzbehörde Maßnahmen zu ergreifen, um ein Eintreten der artenschutzrechtlichen Verbotstatbestände gemäß § 44 BNatSchG auszuschließen. <p>Jede wegfallende Ruhe- und Fortpflanzungsstätte, die im Zuge der ökologischen Baubegleitung festgestellt wird, ist im Verhältnis 1:3 auszugleichen.</p>	
c) Verbleibt unter Berücksichtigung der Vermeidungsmaßnahmen ein signifikant erhöhtes Verletzungs- oder Tötungsrisiko? (Wenn JA - Verbotsauslösung!) <input type="checkbox"/> ja <input checked="" type="checkbox"/> nein	
-	
Der Verbotstatbestand „Fangen, Töten, Verletzen“ tritt ein. <input type="checkbox"/> ja <input checked="" type="checkbox"/> nein	
6.3 Störungstatbestand (§ 44 Abs. 1 Nr. 2 BNatSchG)	
a) Können wild lebende Tiere während der Fortpflanzungs-, Aufzucht-, Mauser-, Überwinterungs- und Wanderungszeiten erheblich gestört werden? <input type="checkbox"/> ja <input checked="" type="checkbox"/> nein	

Mit erheblichen Störungen des Jagdreviers und einem erheblichen Verlust von Leitstrukturen ist nicht zu rechnen.

b) Sind Vermeidungsmaßnahmen möglich? ja nein

-

c) Wird eine erhebliche Störung durch Maßnahmen vollständig vermieden? ja nein

-

Der Verbotstatbestand „erhebliche Störung“ tritt ein. ja nein

Ausnahmegenehmigung nach § 45 Abs. 7 BNatSchG erforderlich?

Tritt einer der Verbotstatbestände des § 44 Abs. 1 Nr. 1- 4 BNatSchG ein? ja nein
(Unter Berücksichtigung der Wirkungsprognose und der vorgesehenen Maßnahmen)

Wenn NEIN – Prüfung abgeschlossen

Wenn JA – Ausnahme gem. § 45 Abs.7 BNatSchG, ggf. i. V. mit Art. 16 FFH- RL erforderlich!

7. Zusammenfassung

Folgende fachlich geeignete und zumutbare Maßnahmen sind in den Planunterlagen dargestellt und berücksichtigt worden:

- Vermeidungsmaßnahmen
- CEF-Maßnahmen zur Funktionssicherung im räumlichen Zusammenhang
- FCS-Maßnahmen zur Sicherung des derzeitigen Erhaltungszustandes der Population über den örtlichen Funktionsraum hinaus
- Gegebenenfalls erforderliche/s Funktionskontrolle/Monitoring und/oder Risikomanagement für die oben dargestellten Maßnahmen werden in den Planunterlagen verbindlich festgelegt

Unter Berücksichtigung der Wirkungsprognose und der vorgesehenen Maßnahmen

- tritt kein Verbotstatbestand des § 44 Abs. 1 Nr. 1- 4 ein, so dass keine Ausnahme gem. § 45 Abs. 7 BNatSchG, ggf. in Verbindung mit Art. 16 FFH-RL erforderlich ist
- liegen die Ausnahmeveraussetzungen vor gem. § 45 Abs. 7 BNatSchG ggf. in Verbindung mit Art. 16 Abs. 1 FFH-RL
- sind die Ausnahmeveraussetzungen des § 45 Abs. 7 BNatSchG in Verbindung mit Art. 16 Abs. 1 FFH-RL nicht erfüllt!

Biebertal, 17.04.2024

A handwritten signature in black ink, appearing to read 'R. Kristen', written in a cursive style.

Dr. René Kristen (Dipl. Biol.)