

NIEDERSCHRIFT

Biblis, den 28.10.2021

Gremium	Bürgerversammlung
Sitzungsnummer	2 / 2021
Sitzungsdatum	27.10.2021
Sitzungsbeginn	19:00 Uhr
Sitzungsende	22:12 Uhr
Sitzungsort	Saal

Teilnehmerliste

Herr Konstantin Großmann
Herr Volker Scheib
Herr Herbert Ritzert
Frau Liselotte Blume-Denise
Herr Ewald Gleich
Herr Christian Marsch
Frau Dagmar Ochsenschläger
Herr Wolfgang Reibenspiess
Frau Marion Müller-Reibenspiess
Frau Birgit Wolf
Herr Urs Scheib
Herr Sven Vollrath
Herr Christopher Wetzel

Tagesordnung

I. Öffentliche Sitzung

1	Eröffnung und Begrüßung
2	EWR - Vortrag Glasfaserausbau
3	KMB - Zweckverband Kommunalwirtschaft Mittlere Bergstraße - Wasserhochstände im Baugebiet Helfrichsgärtel II
4	Allgemeine Themen "Bürger fragen - die Gemeinde antwortet" a) Eingereichte Themen und Fragen der Bürger b) Weitere Themen

Niederschrift

Öffentlicher Teil

TOP	DS-Nr.	Titel
1		Eröffnung und Begrüßung

Der Vorsitzende der Gemeindevertretung, Herr Großmann, eröffnete um 19.00 Uhr die Bürgerversammlung und begrüßte die zahlreichen Besucherinnen und Besucher. Er wies auf die allgemeinen Corona-Abstands- und Hygieneregeln hin. Die Pandemie fordere seit über 15 Monaten auf besondere Weise Zurückhaltung und Rücksicht. Er sprach seinen besonderen Dank hierfür an die Bürgerinnen und Bürger aus und appellierte, den Blick nach vorne zu richten und die schwere Zeit gemeinsam zu meistern. Herr GVV Großmann begrüßte Herrn Bürgermeister Scheib, die anwesenden ehrenamtlichen Beigeordneten und Fraktionsvorsitzenden. Sein

2 Sitzung der Bürgerversammlung

besonderer Gruß ging an Herrn Diehl und Herrn Volz vom EWR sowie Herrn Stuckert und Herrn Neumann vom KMB, die für die heutige Bürgerversammlung Präsentationen vorbereitet hätten.

Es wurde darüber informiert, dass für die Veranstaltung insgesamt ein Zeitfenster von 3 Stunden vorgesehen sei. Sofern noch Fragen von allgemeiner Bedeutung offenbleiben würden, bestehe die Möglichkeit, diese per E-Mail an das Hauptamt zu senden oder aber im Rahmen der Samstagssprechstunde an den Bürgermeister zu richten. Er bat darum, persönliche Fragen direkt in der Bürgermeister-Sprechstunde vorzutragen.

Herr GVV Großmann betonte, dass viele Fragen zu unterschiedlichen Themen im Vorfeld der Bürgerversammlung einreicht worden seien, die heute behandelt würden. Er habe diese jeweils nach Themenkomplexen sortiert. Weiter wurde darauf hingewiesen, dass geplant sei, künftig jährlich vier Bürgerversammlungen anzubieten, die auch in den Ortsteilen abgehalten werden sollen. So finde die nächste in Nordheim und die zweite im kommenden Jahr in Wattenheim statt. Es werde erwogen, künftig durch Livestream den Bürgerinnen und Bürgern zu Hause eine Teilnahme an der Bürgerversammlung zu ermöglichen.

Herr Bürgermeister Scheib informierte kurz über verschiedene aktuelle Themen:

1. Gemeindesee Biblis

Es wurde auf das Blaualgenproblem im Gemeindesee hingewiesen, das im Rahmen einer Gewässeruntersuchung festgestellt worden sei. Nachdem das Ergebnis der Untersuchung am 25.10.2021 der Verwaltung mitgeteilt worden sei, habe man durch das Aufstellen von entsprechenden Hinweisschildern sofort gehandelt. Weitere Untersuchungen würden folgen.

2. „Tag der offenen Tür“ im Rathaus am Samstag, dem 20.11.2021, von 13 bis 18 Uhr

Der Bürgermeister informierte über den geplanten „Tag der offenen Tür“ im Rathaus, bei dem die Bürgerinnen und Bürger auch einen Einblick über die Instandsetzung des Alten Rathauses erhalten würden. Weiterhin gebe es neben allgemeinen Themen Informationen zu den Themen „Energieeffizienz und Energieeinsparungen“. Für das leibliche Wohl Sorge die Jugendfeuerwehr auf dem Platz hinter dem Rathaus. Herr Bürgermeister Scheib lud hierzu herzlich ein.

3. Biblis im Advent

Herr Bürgermeister Scheib teilte vorab mit, dass durch die WVB-Werbegemeinschaft am 1. und 2. Advent ein Einkauf in Biblis mit vielen Ideen geplant sei.

Am Sonntag, dem 5. Dezember 2021, finde am Nachmittag ein kleiner Weihnachtsmarkt der ARGE hinter dem Rathaus in Nordheim statt.

2	EWR - Vortrag Glasfaserausbau
---	-------------------------------

Von Herrn Volz und Herrn Diehl, EWR, wurde im Rahmen einer Präsentation zum Thema „Breitbandausbau“ referiert. Die Präsentation ist der Niederschrift als **Anlage 1**) beigefügt. Im Anschluss wurden einige Fragen der Bürgerinnen und Bürger beantwortet.

Zum Schluss des Vortrages bedankte sich Herr GVV Großmann bei Herrn Volz und Herrn Diehl für die Ausführungen und die Beantwortung der Fragen.

3	KMB - Zweckverband Kommunalwirtschaft Mittlere Bergstraße - Wasserhochstände im Baugebiet Helfrichsgärtel II
---	--

Herr Stuckert informierte mittels einer Präsentation über die Aufgaben und Kooperation des Zweckverbandes Kommunalwirtschaft Mittlere Bergstraße und ging näher auf die Starkregenkarte ein. Von seinem Kollegen, Herrn Neumann, wurde im Anschluss über die Starkregengefahren und die entstandenen Hochwasserstände im Baugebiet Helfrichsgärtel I berichtet. Die gestellten Fragen der Bürger wurden hinreichend beantwortet.

Der Vorsitzende, Herr Großmann, bedankte sich für die Präsentation und die Beantwortung der gestellten Fragen. Die Präsentation ist der Niederschrift als **Anlage 2**) beigefügt.

4	Allgemeine Themen "Bürger fragen - die Gemeinde antwortet" a) Eingereichte Themen und Fragen der Bürger b) Weitere Themen
---	---

a) Eingereichte Themen und Fragen der Bürger

Herr GVV Großmann teilte mit, dass im Vorfeld zahlreiche Fragen der Bürgerinnen und Bürger zu den drei Hauptthemenfeldern „Wohnen und Bauen“, „Familie, Sport und Kultur“ sowie „Infrastruktur, Umwelt und Verkehr“ eingereicht worden seien, die man in dieser Reihenfolge behandle.

Die eingereichten Themen und Fragen wurden jeweils getrennt nach den genannten Themenfeldern von Herrn GVV Großmann vorgelesen und vom Bürgermeister beantwortet:

Zur Anregung eines Bürgers, am Riedsee einen offiziellen Campingplatz einzurichten, machte der Bürgermeister deutlich, dass es sich hierbei um keine Liegenschaften und Grundstücke der Gemeinde handle. Vielleicht könne diese Idee privat umgesetzt werden. Die Gemeinde habe hier keine Handhabe.

Zur Frage hinsichtlich der Straßenausbauarbeiten und dem Anlegen der öffentlichen Flächen im Baugebiet Helfrichsgürtel III (MKM) teilte Herr Bürgermeister Scheib mit, dass es – auch wegen der Kosten – üblich sei, eine Erschließung bei 70%iger erfolgter Bebauung durchzuführen. Er informierte darüber, dass alle Grundstücke inzwischen verkauft seien und die Bebauung voraussichtlich bis in zwei Jahren abgeschlossen sei. Grundlage für die Eigentümer sei der Städtebauliche Vertrag, der rechtlich befolgt werden müsse. Er wies darauf hin, dass vorgesehen sei, bei den Baugebieten Helfrichsgürtel IV und V die Straßen sofort mit fertigzustellen.

Zum Themenkomplex „Familie, Sport, Kultur und Soziales“ wurden weitere Fragen beantwortet:

Es wurde mitgeteilt, dass es auch ein Anliegen der Politik und Verwaltung sei, Neubürger in Biblis willkommen zu heißen. Künftig soll es daher einen jährlichen Neubürgerempfang geben.

Herr Bürgermeister Scheib informierte darüber, dass auch in diesem Jahr nach guter Tradition Weihnachtsbäume an öffentlichen Plätzen aufgestellt werden.

Hinsichtlich der Gestaltung der Ortsmitte betonte Herr Bürgermeister Scheib, dass sich die Bibliser Ortsmitte zwar für die Durchführung von Festen eigne, es aber keinen festen Treffplatz zum Verweilen gebe. Dieser sei im Rahmen von ISEK hinter dem Rathaus geplant und ermögliche dann beispielsweise auch die Durchführung eines Marktes. Für die Neugestaltung des Platzes als neue Ortsmitte seien im Haushalt 2022 Mittel vorgesehen, auch sei mit einer 60%igen Zuwendung sowie weiteren Fördermitteln für die innerstädtische Entwicklung in Höhe von 250.000 Euro zu rechnen. Die umliegende Gastronomie betreffend, reiche die „Neue Mitte“ und das neue Konzept hierfür bis zur Bachgasse, so dass das Gelände des ehemaligen Kindergartens hiermit einbezogen sei. Der Biergarten könne wie bisher nicht mehr weitergeführt werden, da der Denkmalschutz zum Tragen komme. Die Möglichkeit eines Biergartens bestehe, jedoch wegen der zu erwartenden Zuwendungen in anderer Form und Gestaltung. Hier seien gesetzliche Vorgaben zu beachten. Herr GVV Großmann betonte, dass in der Politik noch diskutiert werde, ob der Biergarten am jetzigen Standort bleiben könne. Hier sei das letzte Wort noch nicht gesprochen.

Zum neu geplanten Rathausturm teilte Herr Bürgermeister Scheib mit, dass der vorhandene Turm eigentlich nichts mit dem Rathausgebäude zu tun habe, da dieser nicht dem ursprünglichen entspreche. Die Neugestaltung des Turms sei eine Konsequenz der Restaurierung. Die Kosten hierfür in Höhe von 75.000 Euro dürfe man auch nicht isoliert betrachten, da mehr als die Hälfte des Betrages für die Instandhaltung benötigt werde und die eigentlichen Mehrkosten für den neuen Turm bei max. 30.000 Euro liegen würden.

Den Standort des Jugendcafés betreffend, erläuterte der Bürgermeister, dass mit dem Vorstand des Vereines gesprochen worden und die Umsetzung in der Pfaffenau baulich nicht erwartungsgemäß erfolgt sei. Die Maßnahme sei daher eingestellt worden. Die Jugendarbeit sei aber nicht Teil des ISEK-Programmes, hinsichtlich der Jugendarbeit habe sich auch nichts Neues ergeben. Man versuche jetzt, gemeinsam mit dem Vorstand des Vereines Fördermittel über das Kulturprogramm zu erhalten.

Zum Standort des temporären Kindergarten-Containers an der Grillhütte betonte Herr GVV Großmann, dass man sich der Problematik sehr bewusst sei. Daher habe die Politik den Auftrag erteilt, verschiedene Standorte zu eruieren. Der Standort Grillhütte sei nach Prüfung sowohl von der Verwaltung als auch von Seiten des Jugendamtes favorisiert worden. Wegen des dringenden Bedarfs habe man sich, um möglichst schnell handeln zu können, für diesen Standort auf dem Parkplatz vor der Grillhütte entschieden. Auch Herr Bürgermeister Scheib wies darauf hin, dass viele Orte für die Aufstellung des Containers geprüft worden seien und sich der Standort an der Grillhütte am besten eigne. Er betonte, dass die Feste an der Grillhütte wie gewohnt stattfinden könnten. Zum

2 Sitzung der Bürgerversammlung

Vorschlag eines Bürgers, das Gelände hinter der Evangelische Kirche zu wählen, informierte der Bürgermeister, dass dies Privatgelände und auch wegen der Verkehrssituation problematisch sei. Dieser Standort sei aus ökologischer und ökonomischer Sicht nicht sinnvoll.

Beim Thema „Infrastruktur, Verkehr und Umwelt“ wurde die Bahnstufunterführung und deren Gestaltung angesprochen. Herr Bürgermeister Scheib informierte, dass sich der Zustand der Unterführung seit 2016 deutlich verbessert habe und drei Mal pro Woche eine Reinigung durch die Mitarbeiter des Bauhofes sowie eine regelmäßige Kontrolle durch Hilfspolizei erfolge. Auf den Vorschlag, dort eine Überwachungskamera zu installieren, wies er darauf hin, dass es hierfür keine rechtliche Handhabe gebe. Im Rahmen von ISEK werde das Projekt Bahnstufunterführung erneut aufgegriffen. So würden für die Gestaltung der Unterführung mit Graffiti drei Angebote von Künstlern vorliegen, die aus Gewährleistungsgründen die farbliche Gestaltung jedoch eigenständig durchführen würden.

Den Grünschnittplatz in Biblis betreffend, betonte Herr Bürgermeister Scheib, dass dieser in die Zuständigkeit des ZAKB falle, nur die Zuwegung sei Angelegenheit der Gemeinde. Angebote seien bereits eingeholt worden. Da die Straße im Bereich „Werttor“ nochmals durch die Deichsanierung beeinträchtigt werde, könnten hier jedoch nur Ausbesserungsarbeiten erfolgen.

Bezüglich des Zuparkens vieler Straßen wurde darauf hingewiesen, dieses wichtige Thema im Rahmen des Parkraumkonzeptes zu beleuchten. Die vorgeschlagenen zusätzlichen Parkbuchten würden jedoch sicher bei einigen Anwohnern auf Kritik stoßen.

Zur Frage nach dem Status der Lärmschutzmaßnahmen entlang der Bahntrasse informierte der Bürgermeister, dass 2020 eine Anhörung beim Regierungspräsidium stattgefunden habe, bis dato aber noch keine Ergebnisse vorliegen würden. Er gehe jedoch davon aus, dass es hier weitergehe. So müsse auch der Bahnübergang in der Friedhofstraße weichen, jedoch sei völlig offen, wann. Auf den Hinweis, dass es Überlegungen der Bahn gebe, den Bahnübergang am Gemeindesee zu schließen, teilte der Bürgermeister mit, dass man davon ausgehe, dass es sich hierbei aufgrund verschiedener Bauabschnitte nur um eine temporäre Sperrung von einigen Tagen handeln werde.

Die unterbliebenen Lärmschutzmaßnahmen für die Anwohner der Richard-Wagner-Straße im Zusammenhang mit dem Umbau der Anbindung der L3261 an die B44 betreffend, betonte Herr Bürgermeister Scheib, dass hierfür Hessen Mobil zuständig sei. In den Jahren 2015/2016, also vor der Ansiedlung der Firma Action, sei die letzte Messung erfolgt, die weit unter den Grenzwerten gelegen habe. Er setze sich jedoch bei Hessen Mobil dafür ein, dass erneut eine Messung durchgeführt werde.

Zum Vorschlag, eine generelle Begrenzung innerorts auf 30km/h umzusetzen, betonte der Bürgermeister, dass diese von ihm nur aufgrund des Kreiselumbaus und des daraus resultierenden erhöhten Verkehrsaufkommens in der Darmstädter Straße angeordnet werden konnte. Gesetzlich sei eine Geschwindigkeit von 50 km/h vorgeschrieben und für eine dauerhafte Geschwindigkeitsbegrenzung fehle die rechtliche Grundlage. Auch die Zebrastreifen seien nur temporär eingerichtet gewesen und von Hessen Mobil inzwischen wieder zurückgebaut worden. Herr GVV Großmann betonte, dass die Situation bekannt sei. Es sei daher von der Politik beantragt worden, die Einrichtung von Zebrastreifen und Ampelanlagen in Biblis zu prüfen. Auch habe man die Verkehrskommission, zu deren Treffen auch Vertreter von Polizei, Schule oder Feuerwehr mit eingeladen würden, wieder ins Leben gerufen. Im Januar nächsten Jahres werde sich dieses Gremium konstituieren und die Arbeit aufnehmen.

Als weiteres wurde der Sachstand rund um den Gemeindesee in Biblis beleuchtet. Herr Bürgermeister Scheib verwies erneut auf den schlechten Zustand des Gewässers. Das vorliegende Gutachten habe er auch an die Angler und die DLRG weitergereicht. Es sei „fünf vor 12“. Ziel sei es, den See wieder zu einem Badegewässer zu entwickeln und das Areal um den See herum für Erholungssuchende attraktiv zu gestalten.

Hinsichtlich des Verkehrs und der Parkraumsituation wies der Bürgermeister darauf hin, dass drei Hilfspolizeibeamten präsent seien, die aktuell noch versuchen würden, über den Dialog Lösungen zu finden. Dies reiche aber nicht mehr aus, so dass verstärkt eingegriffen werden müsse. Durch eine entsprechende Beschilderung, verstärkte Kontrollen und ein Parkraumkonzept solle Abhilfe geschaffen werden. Er betonte, dass auch in der Gesellschaft große Veränderungen zu verzeichnen seien, dies sehe man auch immer wieder an den vermehrt illegalen Müllablagerungen. Ein Bürger schlug vor, in Absprache mit Hessen Mobil durch entsprechende Hinweis- und Verkehrsschilder die Verkehrsführung so zu lenken, dass eine Durchfahrt der LKW im Ort verhindert werde.

Weiter wurde die widerrechtliche Nutzung der Gehwege durch Radfahrer angesprochen. So seien im Bereich hinter dem Rathaus und am Eiscafé „Da Carlo“ immer wieder Radfahrer festzustellen, die durch die Bestuhlung hindurchfahren würden, was insbesondere auch für die Kinder eine Gefahr darstelle. Der Bürgermeister betonte, dass eine Beschilderung hier nicht den gewünschten Erfolg bringe. Herr GVV Großmann entgegnete, dass er es begrüßen würde, wenn die Gemeinde hier dennoch ein entsprechendes Schild aufstellen würde, um ein Signal zu

2 Sitzung der Bürgerversammlung

setzen und auf die Situation aufmerksam zu machen. Er sei auch bereit, ggf. die Kosten für dieses Schild zu übernehmen. Von einem Bürger wurde mitgeteilt, dass ein Durchfahrtsverbotsschild auch aus versicherungsrechtlichen Gründen sinnvoll sei.

b) Weitere Themen

Im weiteren Verlauf der Bürgerversammlung wurden noch Fragen zu verschiedenen Themen, wie Lärmschutzwand im Bereich Weschnitzbrücke/Brücklache, Radwegenetz und zum schlechten Zustand von zahlreichen landwirtschaftlichen Wegen beantwortet. Herr Bürgermeister Scheib betonte, dass für die Verbesserung des Radwegenetzes eine Projektgruppe gebildet worden und auch bereits ein gutes Radwegesystem auf den Weg gebracht worden sei. Wegen Corona sei vieles noch nicht möglich gewesen, werde aber noch angegangen. Wegen des schlechten Zustands einiger Deichverteidigungswege müsse noch mit dem Regierungspräsidium im Rahmen einer Regresssituation dafür gesorgt werden, dass die Wege wieder ordnungsgemäß hergestellt werden.

Zur enormen Verkehrsbelastung durch LKW, insbesondere im Bereich Ortseingang und in der Kurve bei der Metzgerei Kipstuhl teilte der Bürgermeister mit, dass die Schilder „Anlieger frei“ entfernt werden sollen. Auch werde eine Veränderung der Vorfahrtsverhältnisse durch Aufstellung eines Stopp-Schildes in der Wattenheimer Straße ins Auge gefasst. Darüber hinaus soll die Tempo-Situation überprüft werden. Wegen des Verkehrsflusses sei es nicht möglich, Blumenkästen oder ähnliches aufzustellen.

Es wurde noch die fehlende Blockmarkierung im Bereich der Bürstädter- / Wattenheimer Straße angesprochen. Herr GVV Großmann schlug vor, dies in der Verkehrskommission anzusprechen.

Zum Schluss der Bürgerversammlung teilte Herr GVV Großmann mit, dass, soweit noch Fragen von Bürgerinnen und Bürger offen seien, diese jederzeit gerne an Herrn Bürgermeister Scheib gerichtet werden könnten und nicht erst einige Wochen vor der jeweiligen Bürgerversammlung. Die Fragen würden gesammelt und in der nächsten Bürgerversammlung behandelt.

Er bedankte sich für das rege Interesse und wünschte allen einen guten Heimweg.

Konstantin Großmann
Vorsitzender

Wolf
(Schriftführerin)

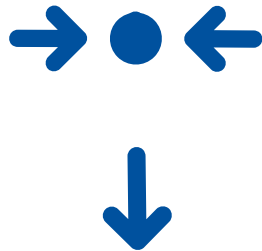
Vortrag EWR – Breitbandausbau
Bürgerversammlung Biblis
Mittwoch, 27.10.2021

Gründe für das Breitband-Engagement

Nutzung von Synergie-Effekten – Anschluss an Glasfasernetz

Kommunen

Glasfaser-Ausbau für
unterversorgte Gemeinden



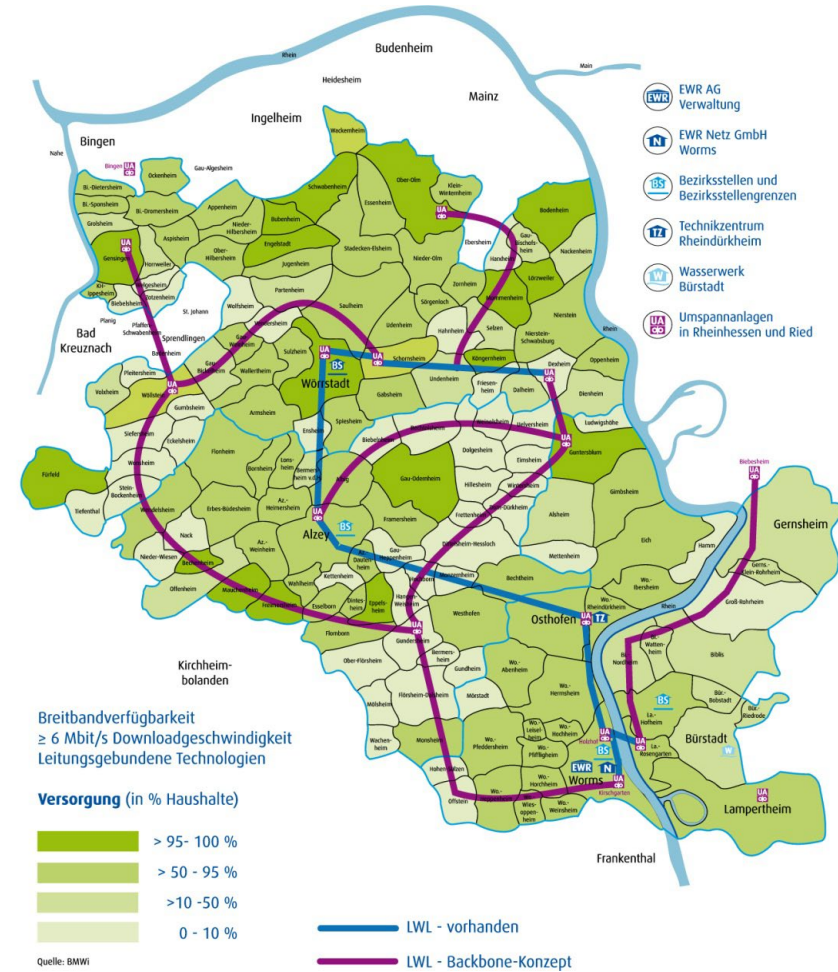
EWR AG

Ertüchtigung und Nutzung
von Smart Grids

Masterplan

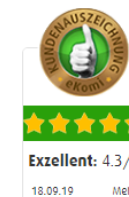
Verbindet Anforderungen
von Kommunen und EWR

**Synergie-
Effekte
nutzen!**



- EWR Netz GmbH
- Hauptsitz: Alzey
- Verantwortlich für den Netzausbau und -wartung
- Betreibt eines der größten und modernsten Glasfasernetze in der Region Rheinhessen-Pfalz-Ried
- Infrastruktur-Dienstleister für Strom, Gas, Wasser und Telekommunikation

- EWR Aktiengesellschaft
- Hauptsitz: Worms
- Verantwortlich für den Vertrieb
- Internet- und Telefondienstleistungen werden unter der Marke **Herznet** vertrieben
- Über 60 Gemeinden werden mit Herznet-Produkten versorgt



Zahlen und Fakten

Eine Übersicht

64



Gemeinden erschlossen

> 100



Veranstaltungen im Netzgebiet

> 13.000



Aktive Verträge

> 350



Kilometer Glasfaserleitungen

> 280



Errichtete DSLAMs

15

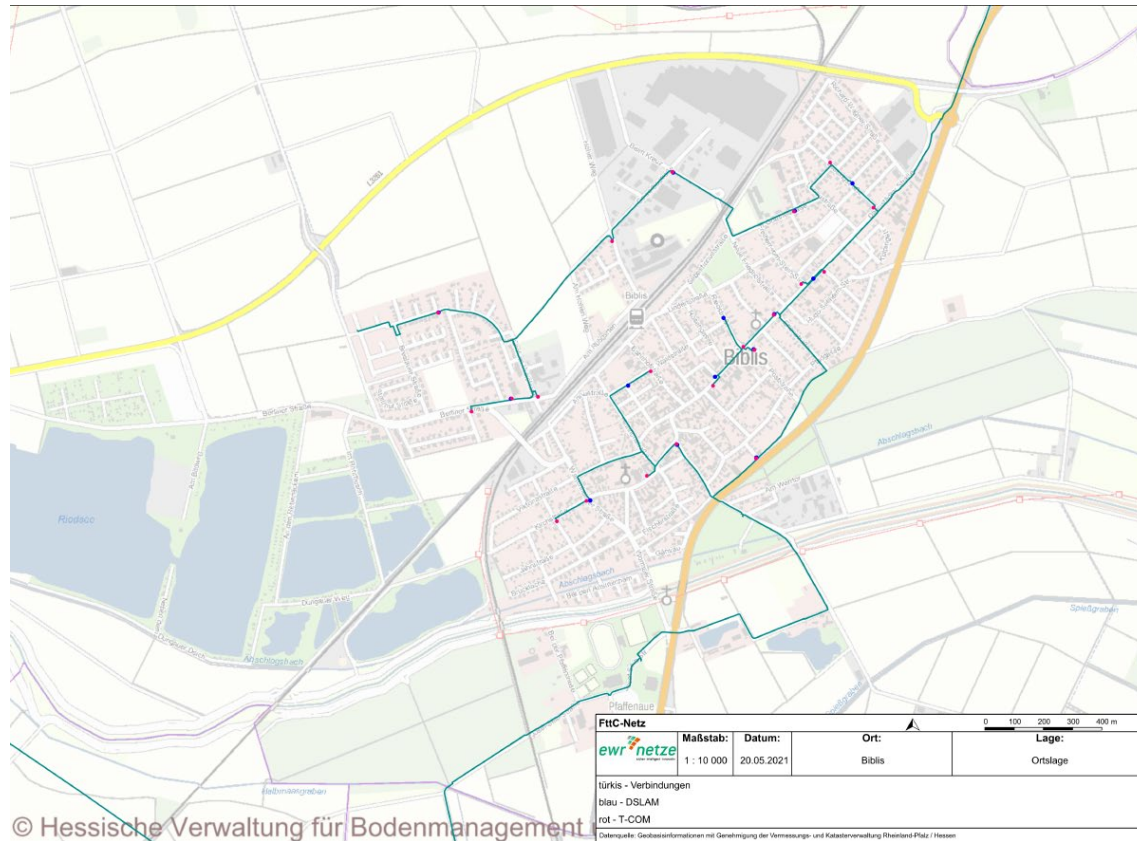


FTTH-Neubauggebiete

FTTC-Ausbau in Biblis

Im Jahr 2015 und 2016

Biblis



Nordheim und Wattenheim





FTTH-Netzausbau

Strategische Ausrichtung

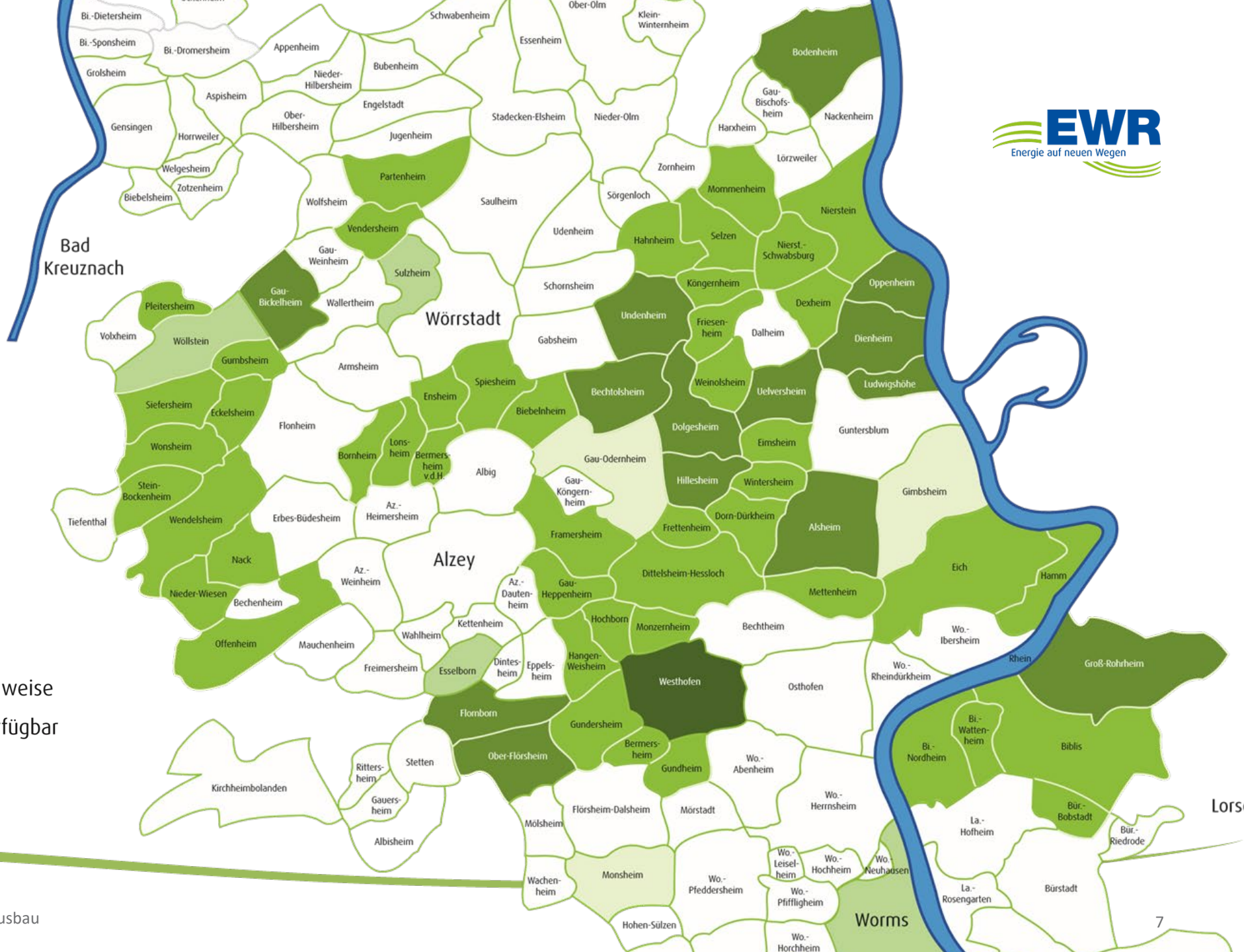
- Eigenwirtschaftlicher FTTH-Netzausbau („Glasfaser bis ins Haus“)
- Anschlussquote von mind. 40 % als Voraussetzung für Trassen- /
Flächenausbau innerhalb einer Gemeinde
- Kostenfreier Hausanschluss bei (Vor-)Vertragsabschluss über ein EWR-
Glasfaserprodukt

Netzgebiet

Ausgebaute Gemeinden

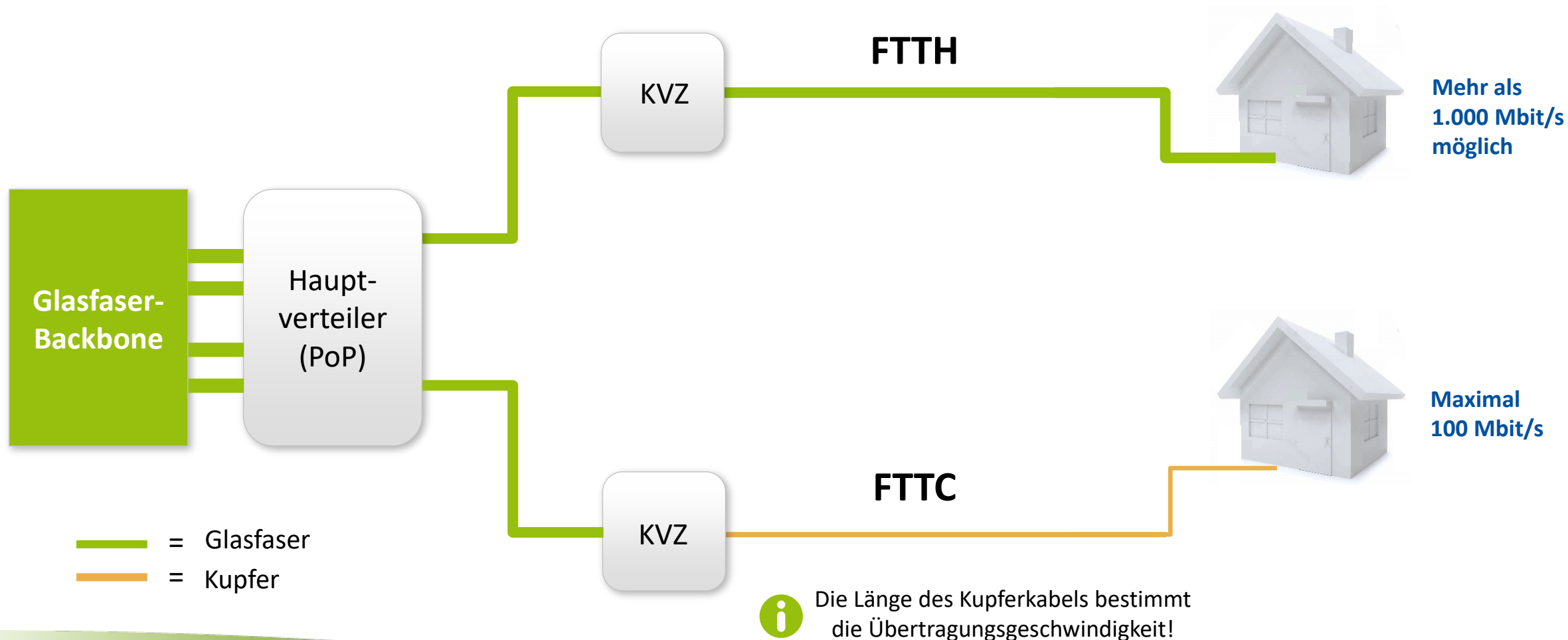


- FTTC
- FTTC teilweise verfügbar
- FTTH teilweise verfügbar
- FTTC teilweise verfügbar und FTTH teilweise
- FTTC verfügbar und FTTH teilweise verfügbar



Technologien im Vergleich

FTTH vs. FTTC



Kupfer vs. Glasfaser

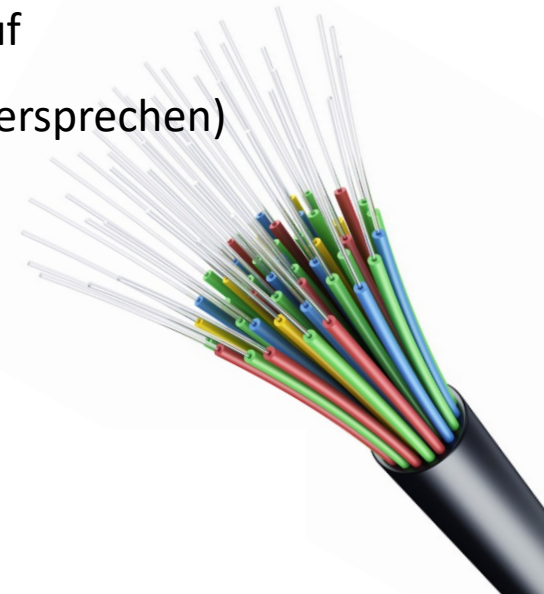
Ein Vergleich



- ✓ Niedrige bis mittlere Bandbreite wegen hoher Leitungsverluste
- ✓ Anfällig für elektromagnetische Störungen (Übersprechen)

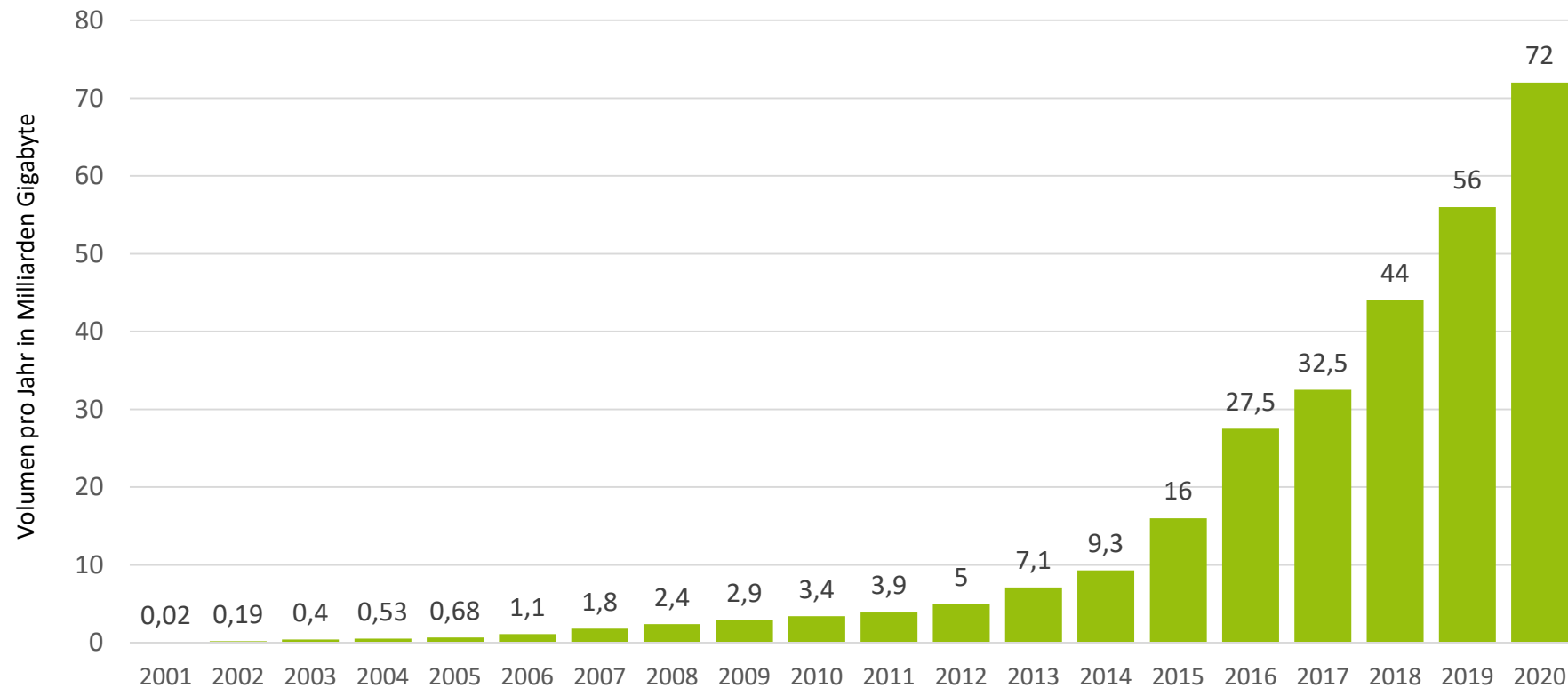


- ✓ Superschnell – mit Highspeed-Übertragungsraten
- ✓ Zukunftssicher – ideal für große Datenmengen
- ✓ Verlässlich – geringere Störanfälligkeit
- ✓ Wertvoll – wertet Ihre Immobilie auf
- ✓ Elektromagnetisch immun (kein Übersprechen)



Entwicklung des Datenvolumen in Deutschland

(im stationären Breitband Internetverkehr)



Quelle: Statista.de

Datennutzungsverhalten

Digital Consumer



Aus Herznet Home wird Herznet Fiber
Leistung, die ankommt!

Eine starke Produktlinie:



**Attraktive Internet- IP-TV- und
Telefondienstleistungen aus einer Hand**



Bereich Telekommunikation

Kampagnen und Aktionen

Ihr Zugang zum Highspeed-Internet



@ Herznet

✓ Exklusiv für Sie: Bonus für kurze Zeit verdoppelt!

50 Euro Aktionsbonus nur bis **15.12.2017**

Herznet macht einfach Freu(n)de!
- Jetzt weitersagen und exklusiven Bonus sichern!




50€ **100€** **150€**

So gehts:
Ganz einfach - je mehr Neukunden Sie werben, desto mehr Bonus erhalten Sie! Dafür muss ihr Freund Ihren Namen auf dem Antrag eintragen. Der Bonus wird im Anschluss daran auf Ihre Rechnung gut geschrieben. Viel Spaß beim Werben!

Die Auszahlung des Bonus erfolgt, wenn die von Ihnen gewerbene Person einen rechtskräftigen Herznet-Vertrag mit der EWR AG abschließt, nach Ablauf der 14-tägigen Widerrufsfrist. Voraussetzung ist, dass die gewerbene Person Herznet-Neukunde ist. Neukunde ist dessen Sinne ist jeder, der eine neue Lieferadresse zur Befähigung mit Herznet anmeldet, ohne eine andere Lieferadresse abzugeben. Zusätzlich darf für die neu angemeldete Lieferadresse mindestens sechs Monate kein Vertragsverhältnis zwischen ihm und EWR hinsichtlich der Erbringung von Telekommunikationsdiensten bestanden haben. Die Auszahlung erfolgt, je nach Zeitpunkt des Vertragsantritts bei EWR, auf Ihre nächste oder übernächste EWR-gemerkte Herznet-Rechnung. Steuerabfragen sind ausgeschlossen.

Doppelt sparen – Doppelt freuen
Jetzt neu: Die unschlagbar günstigen Herznet-Aktionspreise



Herzstrom + Herznet = **bis zu 216€¹ sparen!**

Günstiger wird's nicht – versprochen!
Worauf warten Sie noch? Steigen Sie jetzt zum Aktionspreis ein

	Herznet 25	Herznet 50	Herznet 100
Internet- und Festnetz-Flatrate ¹	✓	✓	✓
Download-Geschwindigkeit	bis zu 25 Mbit/s	bis zu 50 Mbit/s	bis zu 100 Mbit/s ²
Upload-Geschwindigkeit	bis zu 5 Mbit/s	bis zu 10 Mbit/s	Herznet 40 Mbit/s
Alter Preis	ab 29,95 € ³ <small>12,5 % Rabatt</small>	ab 39,95 € ³ <small>11,8 % Rabatt</small>	ab 44,95 € ³ <small>12,5 % Rabatt</small>
AKTION	Neuer Preis mit 100€ Bonus 21,95 €⁴	ab 29,95 €⁴	ab 32,95 €⁴

Neue Preise - gleiche Leistung!
Diese Rechnung geht für Sie auf:

Sparvorteil als Herzstrom-Kunde: 72,00 € im Jahr
+ Aktionsbonus Herznet 100: 144,00 € im Jahr

Ihr exklusiver Gesamtbonus: **216,00 €** auszahlung bis Ende 2018

Jetzt **ONLINE** abschließen www.herznet.de



so steckt drin

Herznet und Highspeed für die Region.

www.herznet.de

so steckt drin

EWR Aktiengesellschaft, Lutherkirch 5, 675 47 Worms



so steckt drin



EWR
Energie auf neuen Wegen

Einladung zur Infoveranstaltung
Highspeed-Internet für Alsheim

25. Juni 2016
um 19 Uhr
Rathaus Alsheim

@ Herznet
www.herznet.de

EWR
Energie auf neuen Wegen

25. Juni 2016
um 19 Uhr
Rathaus Alsheim

Einladung zur Infoveranstaltung
Highspeed-Internet für Alsheim

@ Herznet
www.herznet.de

EWR
Energie auf neuen Wegen

Mit Highspeed in den Sommer starten

@ Herznet

- ✓ **Echte Internet-Flatrate bis zu 50.000 kbit/s** ohne Volumenbegrenzung
- ✓ **Telefon-Flatrate ins deutsche Festnetz** (außer Sondernummern)
- ✓ **Fritz!Box im Wert von 199 Euro kostenlos** für die Vertragslaufzeit
- ✓ **EWR-Stromkunden sparen 72 Euro im Jahr**

Diese Gutscheine warten auf Sie:

- **Gutschein für die Aktivierungsgebühr** im Wert von **49,50 Euro**
- **Gutschein für die Basisinstallation** im Wert von **59,90 Euro**

Informieren und **Gutscheine** abholen

Wir beraten Sie gerne auch zu weiteren Produkten.

EWR Altkommunikation - Leihweg 5 - 47547 Worms
Info@herznet.de - Tel. 0800 8 848 851 www.herznet.de

@ Herznet

Gutschein für die Aktivierungsgebühr

49,50 € exklusiv für Sie

www.herznet.de

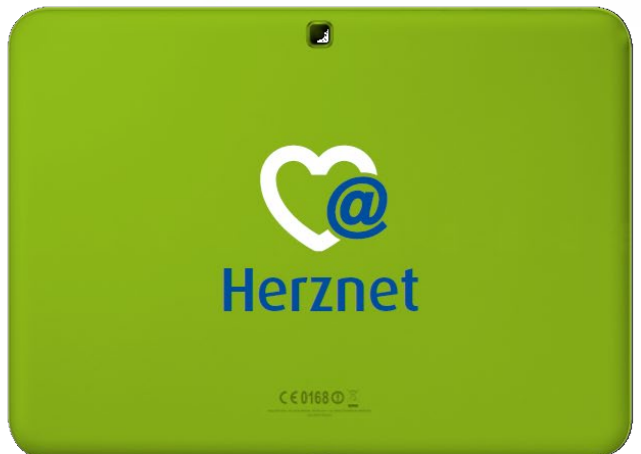


@ Herznet - schnelles Internet und Telefon

Herznet Sorglos-Paket ab **39,95 €**

RITZ!Box 7490

Internet Aktivierungscode



EWR
Energie auf neuen Wegen

Ihr Zugang zum Highspeed-Internet

@ Herznet

Highspeed ab **29,95!** pro Monat

- ✓ **Echte Internet-Flatrate ohne Volumenbegrenzung**
- ✓ **Telefon-Flatrate ins deutsche Festnetz**
- ✓ **Attraktive Spar- und Zusatzoptionen**
- ✓ **EWR-Stromkunden sparen 72 Euro im Jahr**
- ✓ **Herznet Sorglos-Paket: inkl. hochwertiger FRITZ!Box und professionellem Service**

Persönliche Beratung und kostenloser Service:
Tel. **0800 8 848 851** - info@herznet.de

Herznet ist Dienstleistungs- und Spartenanbieter „Jahresvertrag“ und „Jahres-Kosten“ www.herznet.de

4 **Exklusiv-EWR-Kundenrabatt – EWR-Stromkunden sparen 6 Euro/Monats!**

Ich bin Stromkunde der EWR AG und möchte von monatlichen Rabatt (Kontostand) in Höhe von 6 Euro profitieren und prüfen vom monatlichen Rabatt, ob ich ihn für mich nutzen möchte.

Ich bin noch kein Stromkunde der EWR AG. Bitte schicken Sie mir einmalig Informationen zu Stromverträgen der EWR AG per Post zu.

Stromkunden-Nr.: _____

Herznet Sorglos-Paket ab **39,95 €**

RITZ!Box 7490

Internet Aktivierungscode

Bereich Telekommunikation

Kampagne Kunden werben Kunden und Herznet-Akquise von September bis November 2021



EWR
Energie auf neuen Wegen

Herznet

September 2021

EWR Aktiengesellschaft
Lutherring 5 | 67547 Worms
Postfach 1345 | 67545 Worms
Tel.: 0800-0848831
Mail: info@herznet.de
www.herznet.de

Vorstand des Aufsichtsrats
Bürgermeister Christoph Burkhard

Vorstand
Lilo Beckmann, Dirk Steidemann,
Stephan Wilhelm

Handelsregister
Amtsgericht Mainz HRB 10036

Mit Highspeed durchs Internet!
Profundieren Sie von unserem superschnellen EWR-Glasfasernetz.

Liebe Internetnutzer,
Sie möchten zuhause schneller surfen? Dann haben wir mit unseren attraktiven Herznet-Produkten genau das Richtige für Sie. Mit Herznet von EWR surfen Sie schon heute an Ihrem Standort mit bis zu 100 Mbit/s und profitieren von vielen weiteren Vorteilen:

- Internet-Flatrate ohne Volumenbegrenzung
- FRITZ!Box7590 – surfen mit dem Testlieger
- EWR-Stromkunden sparen 72 Euro/Jahr*
- Aktion: online-Neukundenrabatt + Aktivierungsgebühr von 69 Euro geschenkt*

Erleben Sie Highspeed auch bei Ihnen zuhause!
Entscheiden Sie sich jetzt online unter www.herznet.de für eines unserer Produkte aus der Herznet-Familie. Einfach QR-Code rechts scannen, Aktionscode HERBST2021 eingeben und alle Vorteile von Highspeed-Internet genießen.

Haben Sie noch Fragen? Kontaktieren Sie uns gerne per E-Mail an info@herznet.de oder über unsere Servicehotline 0800 0848 831.

Worauf warten Sie noch – holen Sie sich das Highspeed-Internet nach Hause!

Herzliche Grüße
Ihre EWR Aktiengesellschaft

i. V. *Mercur Wagner*
Mercur Wagner

i. V. *Thorsten Volz*
Thorsten Volz

Jetzt Aktivierungsgebühr geschenkt!
Aktionscode HERBST2021

30 € Bonus!

Wartesagen & Prämie sichern!

PS: Sie surfen schon mit Herznet von EWR? Dann erzählen Sie doch einfach Freunden, Bekannten oder Nachbarn von unseren attraktiven Angeboten und sichern Sie sich eine Prämie von 30 Euro* je geworbenen Neukunden. Der Neukunde muss einfach Ihren Namen beim Vertragsabschluss eintragen, dann wird Ihnen der Bonus auf der Rechnung gutgeschrieben. Details zu unserem Kunden werben Kunden-Programm, den Preisen und dem online-Neukundenrabatt, sowie die Auflösung der Hochzahlen finden Sie auf dem beigelegten Flyer.

EWR
Energie auf neuen Wegen

Endlich mit Highspeed surfen!

Herznet

Vorteile durch Glasfaser
lichtschnell, exklusiv und komfortabel
Mit Glasfaser erreichen Sie die bestmögliche Bandbreite. Im Vergleich zu einer reinen Kupfer-Infrastruktur werden große Datenmengen deutlich schneller übertragen. Sowohl im Up- als auch im Download.

Unsere Herznet-Produkte
im Geschwindigkeitsvergleich

Haben Sie noch Fragen?
Kontaktieren Sie uns per E-Mail an info@herznet.de oder über unsere Servicehotline 0800 0848 831.

Sie wünschen eine unverbindliche Beratung bei Ihnen zu Hause?
Dann melden Sie sich bei uns unter 06241 948 4265 oder schreiben Sie uns eine Mail an aktivierung@ewr.de.

Herznet

Schnell, sicher und zuverlässig!
Herznet entdecken und im EWR-Glasfasernetz endlos surfen und streamen.

Mehr Leistung, mehr Vorteile!

- Internet-Flatrate ohne Volumenbegrenzung
- Telefon-Flatrate ins deutsche Festnetz
- Rufnummernentnahme kostenlos
- Jeweils zwei Rufnummern und E-Mail-Adressen inklusive
- EWR-Stromkunden sparen 72 €/Jahr*
- Aktivierungsgebühr von 69 € geschenkt*
- FRITZ!Box7590 – surfen Sie mit dem Testlieger

	Herznet 25	Herznet 50	Herznet 100
Download-Geschwindigkeit	bis zu 25 Mbit/s	bis zu 50 Mbit/s	bis zu 100 Mbit/s*
Upload-Geschwindigkeit	bis zu 5 Mbit/s	bis zu 10 Mbit/s	bis zu 40 Mbit/s
Standardpreis	ab 29,95 €	ab 39,95 €	ab 44,95 €
Online-Neukundenrabatt (ab 30.09.2021 bis 31.10.2021)	8,00 €	10,00 €	12,00 €
AKTION Bei Online-Abschluss mit FR-Box bis 31.10.2021	ab 21,95 € ¹	ab 29,95 € ¹	ab 32,95 € ¹

30 € Bonus!

Kunden werben Kunden: Jetzt wartesagen und profitieren.
Empfehlen Sie Herznet an Freunde, Kollegen und Verwandte und sichern Sie sich einen Bonus von 30 Euro je geworbenen Kunden. Sie als Neukunde tragen dafür einfach den Namen des Werbenden in das „Empfehlen von“ Feld des Herznet-Antrags ein.

Interesse? Jetzt auch für Sie!
Unter www.herznet.de prüfen Sie schnell und einfach, ob Herznet auch bei Ihnen verfügbar ist. Einfach Adresse eingeben und Abfrage starten. **Jetzt online abschließen und Rabatt sichern!**

Haben Sie noch Fragen?
Kontaktieren Sie uns per E-Mail an info@herznet.de oder über unsere Servicehotline 0800 0848 831.

Sie wünschen eine unverbindliche Beratung bei Ihnen zu Hause?
Dann melden Sie sich bei uns unter 06241 948 4265 oder schreiben Sie uns eine Mail an aktivierung@ewr.de.

Aus Herznet Home wird Herznet Fiber

Verfügbar seit Ende August 2021



Nachdem die Bandbreitenerhöhung auf das 100 G-Netz im Juli 2021 komplett abgeschlossen wurde, erfolgte die Aktualisierung der Herznet FTTH-Produkte. Viele Gründe sprechen dafür:





- **Anpassung der asymmetrischen Bandbreiten** auf Marktniveau mit bis zu 1.000 Mbit/s im Download und bis zu 500 Mbit/s im Upload >>> Zunahme der Anforderungen: Mobiles Arbeiten, Homeoffice, Streamingdienste und TV, Stichwort: Wettbewerbsfähigkeit!
- **Abgrenzung zu den Koax-Produkten** von Vodafone/Kabel Deutschland & Co. mit geringerem Upload
- Beibehaltung des **Produktbaukasten** als Alleinstellungsmerkmal (Zusatz- und Sparoptionen)
- Steigerung der **Attraktivität und Vermarktungsfähigkeit** der FTTH-Produkte
- „Preissenkung“ gegenüber den vergleichbaren Herznet-Produkten (FTTC)



Die Herznet Produktwelt



Unsere Empfehlung!

	 Herznet Fiber 100	 Herznet Fiber 300	 Herznet Fiber 500	 Herznet Fiber 1.000
Download-Geschwindigkeit	100 Mbit/s	300 Mbit/s	500 Mbit/s	1.000 Mbit/s
Upload-Geschwindigkeit	50 Mbit/s	150 Mbit/s	250 Mbit/s	500 Mbit/s
Internetanschluss mit Internet-Flatrate	✓	✓	✓	✓
Telefonanschluss mit Telefon-Flatrate	✓	✓	✓	✓
FRITZ!Box im Herznet-Sorglos-Paket	kostenlos	kostenlos	kostenlos	kostenlos
Standardpreis pro Monat	49,95 €²	59,95 €²	79,95 €²	93,95 €²
Aktionsbonus für die ersten 12 Monate	- 8,00 €	- 10,00 €	-12,00 €	-15,00 €

² Der Preis beinhaltet bereits 6 Euro (brutto) Rabatt für Stromkunden. Wer kein EWR-Stromkunde ist, bezahlt monatlich 6 Euro zusätzlich.

Herznet TV



Vermarktungs-Kampagne „Lieblings-Fernsehen“ und „Kaum zu glauben“

Wer Fernsehen mag, wird Herznet TV lieben.
Neu: Herznet TV – alle Liebessender, auf allen Geräten
ab 9,95 Euro/Monat*
herznet.de/tv

Isdeszufasse?
Herznet TV – alle Liebessender, alle Geräte, günstiger Preis
ab 9,95 Euro* / Monat
herznet.de/tv

Hoschdedesgeseh?
Herznet TV – alle Liebessender, alle Geräte, günstiger Preis
ab 9,95 Euro* / Monat
herznet.de/tv

Mirguggeinternetfernseh!
Herznet TV – alle Liebessender, alle Geräte, günstiger Preis
ab 9,95 Euro* / Monat
herznet.de/tv

Wer Fernsehen mag, wird Herznet TV lieben.
Neu: Herznet TV – alle Liebessender, auf allen Geräten
ab 9,95 Euro/Monat*
herznet.de/tv

Mirguggeinternetfernseh!
Herznet TV – alle Liebessender, alle Geräte, günstiger Preis
ab 9,95 Euro* / Monat
herznet.de/tv

Hoschdedesgeseh?
Herznet TV – alle Liebessender, alle Geräte, günstiger Preis
ab 9,95 Euro* / Monat
herznet.de/tv

www.ewr.de

Verfügbarkeitscheck

WICHTIG:

Der Verfügbarkeitscheck bildet das **zentrale Element** der DSL-Online-Akquisestrecke!

<https://www.ewr.de/internet/verfuegbarkeitscheck/>



ÜBER EWR KONTAKT & HILFE SUCHE LOGIN

PRIVATKUNDEN > GEWERBEKUNDEN >

Ihre PLZ

ÄNDERN

Strom Gas Internet E-Mobilität Rund ums Haus Wasser Service



Internet > Verfügbarkeitscheck

Starten Sie jetzt Ihren Verfügbarkeitscheck

Hier können Sie ganz einfach die Verfügbarkeit der Herznet-Produkte an Ihrem Anschluss testen. Mit dem Verfügbarkeitscheck von EWR erfahren mit welcher Geschwindigkeit Sie bei sich zuhause surfen können.

Bitte geben Sie hier die zu prüfende Adresse an:

PLZ*	<input type="text"/>
Ort*	<input type="text"/>
Straße*	<input type="text"/>
Hausnummer*	<input type="text"/>
Hausnummernzusatz	<input type="text"/>
	<input type="button" value="VERFÜGBARKEIT PRÜFEN"/>



Herznet ist verfügbar

Herzlichen Glückwunsch, die Prüfung wurde an Ihrer Adresse **68647 Biblis, Darmstädter Str. 25** erfolgreich abgeschlossen.

Bei Ihnen zuhause ist **Herznet** verfügbar und Sie können mit bis zu 100 Mbit/s im Highspeed-Glasfasernetz von EWR surfen.

Wählen Sie Ihr Wunschprodukt.



Herznet 25

JETZT BESTELLEN

ab 21,95
€ / Monat⁴

Entscheiden Sie sich jetzt für das Herznet Basic-Produkt und profitieren Sie von Downloadgeschwindigkeiten von bis zu 25 Mbit/s.

- ✓ Download: **bis zu 25 Mbit/s**
- ✓ Upload: **bis zu 5 Mbit/s**
- ✓ Auf Wunsch mit EWR-Router und Festnetz-Flatrate

Best-seller

Herznet 50

JETZT BESTELLEN

ab 29,95
€ / Monat⁴

Herznet 50 – der Bestseller unter den DSL-Tarifen bietet Ihnen bis zu 50 Mbit/s im Download und bis zu 10 Mbit/s im Upload. Jetzt ganz bequem bestellen und ganz unbeschwert den Highspeed-Zugang ins Internet genießen.

- ✓ Download: **bis zu 50 Mbit/s**
- ✓ Upload: **bis zu 10 Mbit/s**
- ✓ Auf Wunsch mit FRITZ!Box Router und

Herznet 100

JETZT BESTELLEN

ab 32,95
€ / Monat⁴

100 Prozent Performance mit Herznet 100. Mit dem leistungsstarken Performance-Produkt von EWR surfen und streamen Sie ab sofort in Höchstgeschwindigkeit durchs Netz.

Bis zu 100 Mbit/s im Download und bis zu 40 Mbit/s im Upload lassen keine Wünsche mehr offen.

- ✓ Download: **bis zu 100 Mbit/s**

Nachfragebündelung

Einfach erklärt ...



Da die Erschließung mit großem finanziellen Aufwand verbunden wäre, würde EWR mit der Investition ein **hohes unternehmerisches Risiko** eingehen, denn sobald die Investition getätigt und die Haushalte erschlossen wurden, muss eine wirtschaftliche Nutzung erfolgen.



Um dieses Risiko zu minimieren und eine Entscheidung für oder gegen einen Ausbau herbeizuführen, wird eine sogenannte **Nachfragebündelung** durchgeführt.



In Rahmen dieser wird unter allen potentiellen Haushalten eine **Vorabfrage** gestartet. Indem die Grundstückeigentümer in Form von **Vorverträgen** ihr Interesse bekunden, kann von EWR eine Einschätzung vorgenommen werden, ob eine Erschließung wirtschaftlich sinnvoll ist oder nicht.

IHRE ADRESSE

Um zu prüfen, ob Ihre Adresse im Ausbauggebiet liegt sprechen Sie unseren telefonischen Kundenservice an. Alternativ können Sie ab Beginn der Nachfragebündelung bspw. unter **www.ewr.de/glasfaser-Biblis** selbst eine Adressprüfung vornehmen.

Nachfragebündelung

Landingpage je Gemeinde

Strom Gas Internet E-Mobilität Rund ums Haus Wasser Service

Glasfaser: die Technologie von morgen!

Alles Wissenswerte in Kürze

Jetzt mit eigenem Glasfaser-Hausanschluss in die Highspeed-Zukunft starten! EWR bietet Ihnen schon heute den Standard von morgen - Mit einem innovativen Glasfaser-Internetanschluss bringen wir Ihnen das Internet der Zukunft in Ihr Zuhause. Dabei setzen wir auf FTTH (fiber to the home) - Einer Glasfaserleitung, die im wahrsten Sinne des Wortes bis in Ihr Wohnzimmer reicht. Werden Sie jetzt gemeinsam mit EWR ein Teil der digitalen Zukunft!

In vielen Gebieten in Rheinhessen und im hessischen Ried sind direkte Glasfaser-Anschlüsse bereits jetzt schon möglich. Prüfen Sie die Verfügbarkeit an Ihrer Adresse.

VERFÜGBARKEITSCHECK >

PRODUKTE >

TECHNISCHE INFORMATIONEN >

Wir bauen unser Glasfasernetz für Sie weiter aus



Ausbau Bodenheim



Ausbau Groß-Rohrheim



Ausbau Landkreis Mainz-Bingen

Nachfragebündelung

Detail-Informationen zum Thema Glasfaser unter

Link: <https://www.ewr.de/internet/glasfaser/technische-infos/>

Teil 1: Warum Glasfaser?

Teil 2: Glasfaserhausanschluss: Einbau

Teil 3: Wie funktioniert die Verknüpfung von Endgeräten bei einem Glasfaserhausanschluss



Warum Glasfaser?

Die derzeitigen Kupfernetze stoßen bereits heute an ihre technologischen Leistungsgrenzen. Je mehr Nutzer sich in einer sogenannten „Funkzelle“ aufhalten, desto langsamer wird die Leistung. Glasfaser ist deutlich leistungsfähiger, beständiger und störungsunempfindlicher.



16 Mbit/s reichen für die Zukunft nicht mehr aus.

Die Entwicklung der letzten Jahre zeigt deutlich, dass sich der Bedarf an verfügbarer Bandbreite in den nächsten Jahren mehr als verdoppeln wird. Immer mehr Dienste und Anwendungen begleiten den Alltag. Streaming-Dienste für Film- und Fernsehen in HD-Qualität, Spiele im Online-Mehrspielermodus, Home-Office, Smart Home, Videotelefonie oder Cloud-Dienste sind hier nur Beispiele – ohne ausreichende Internetverbindung kaum denkbar.

Die ohnehin schon großen Datenmengen müssen – um die Technologien optimal nutzen zu können – mit einer bestimmten Geschwindigkeit übertragen werden. Wer künftig weiterhin auf das veraltete Kupfernetz setzt (VDSL bzw. Vectoring), wird schon bald an das Ende der Kapazität stoßen. Die Übertragung per Glasfaser ist zukunftssicher und erreicht schon heute Datengeschwindigkeiten von bis zu 1.000 Mbit/s.



Mit einem Glasfaser-Hausanschluss rüsten Sie sich für die digitale Zukunft!

Wie die Glasfaserleitung bis ins eigene Haus (FTTH – Fiber to the Home) kommt und wie die Installation der Endgeräte erfolgt zeigen Ihnen diese Videos:



Entscheiden Sie sich für ihren eigenen Glasfaserhausanschluss! Mehr zur Verfügbarkeit vor Ort und unseren Produkten finden Sie [hier](#).



Glasfaser: die Technologie von morgen!

Alles Wissenswerte in Kürze

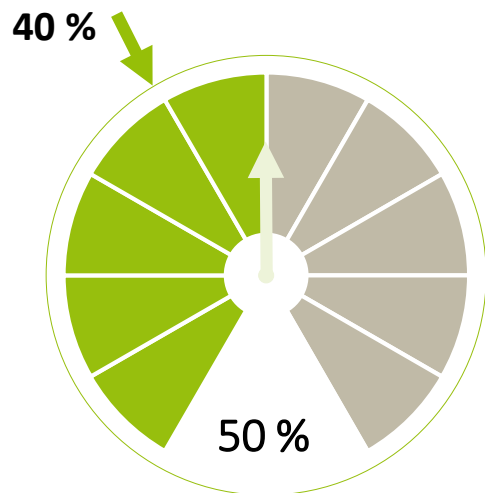
Jetzt mit eigenem Glasfaser-Hausanschluss in die Highspeed-Zukunft starten! EWR bietet Ihnen schon heute den Standard von morgen - Mit einem innovativen Glasfaser-Internetanschluss bringen wir Ihnen das Internet der Zukunft in Ihr Zuhause. Dabei setzen wir auf FTTH (fiber to the home) - Einer Glasfaserleitung, die im wahrsten Sinne des Wortes bis in Ihr Wohnzimmer reicht. Werden Sie jetzt gemeinsam mit EWR ein Teil der digitalen Zukunft!

In vielen Gebieten in Rheinhessen und im hessischen Ried sind direkte Glasfaser-Anschlüsse bereits jetzt schon möglich. Prüfen Sie die Verfügbarkeit an Ihrer Adresse.

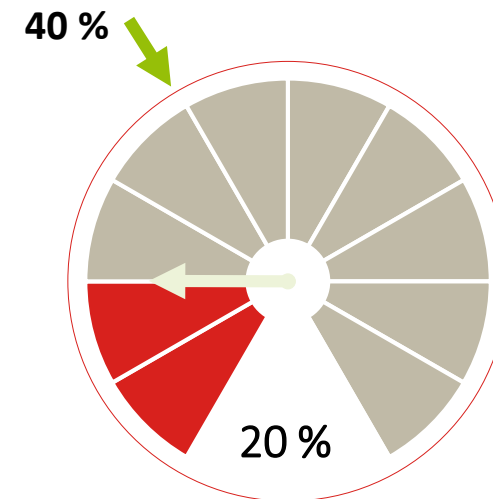


Nachfragebündelung

Mögliche Ergebnisse **zum Ende** der Nachfragebündelung



Wenn der vorab definierte Schwellwert **überschritten** wird, dann wird EWR mit den Erschließungsmaßnahmen beginnen. Alle unterschriebenen Vorverträge werden wirksam und in individuellen Vor-Ort-Terminen projiziert EWR ihren eignen kostenfreien Glasfaser-Hausanschluss.



Wenn der vorab definierte Schwellwert **unterschritten** wird, ist die Nachfragebündelung vorerst gescheitert und EWR stellt den Glasfaserausbau in der Gemeinde aktuell zurück. Sofern die Nachfrage anzieht und über den Schwellwert von 40% hinausgeht, erfolgt eine Projekt-Neubewertung seitens EWR.

Beispiel einer Nachfragebündelung



Wer sich jetzt entscheidet, **spart richtig Geld!**

Bei Abschluss eines Vorvertrags bis zum **30.06.2022**, erhalten Sie den Glasfaser-Hausanschluss von EWR im Wert von **773,50 Euro kostenfrei***. Wer danach abschließt bezahlt den regulären Preis!

Sie entscheiden mit!



Wenn 40 % der anschließbaren Haushalte einen Vorvertrag bei EWR abschließen, dann erfolgt der Glasfaser-Ausbau in der Gemeinde



Grundstückseigentümergeklärung (GEE)

Was brauchen wir zusätzlich?

- Erlaubnis des Eigentümers, dass die EWR Netz GmbH auf dem Grundstück bauen darf
- Rechtliche Voraussetzung für die Bautätigkeit
- Bei mehreren Eigentümern, müssen alle unterschreiben



Grundstückseigentümergeklärung

Nutzungsvereinbarung zwischen dem Grundstückseigentümer/Gebäudeeigentümer/Wohnungseigentümer (nachfolgend als „Eigentümer“ bezeichnet)

Unter Umständen weitere Eigentümer nachstehend:

Name/Vorname	Name/Vorname
PLZ/Ort	PLZ/ Ort
Straße/Nr.	Straße/Nr.
E-Mail	E-Mail
Telefon/Fax	Telefon/Fax

und der EWR Netz GmbH, Gartenstraße 22, 55232 Alzey, (nachfolgend als „EWR“ bezeichnet) für die kostenfreie Nutzung des Grundstücks/Gebäudes mit folgender Adresse:

PLZ/Ort	Straße/Nr.
Gemarkung, Flur, Flurstück	Einschließlich Gebäude(n)
Gebäudeetage	Anzahl zu versorgender Einheiten

samt etwaiger bereits vorhandener Leerrohrkapazitäten/oder Versorgungsschächte zur Errichtung und/oder Änderung sowie zum Betrieb und zur Unterhaltung eines im Eigentum der EWR Netz GmbH verbleibenden Grundstücks- und Gebäudetelekommunikationsnetzes (nachfolgend Telekommunikationsnetz).

Gewünschte Form der Kontaktaufnahme

- E-Mail _____
- telefonisch erreichbar am: _____, im Zeitraum von _____ Uhr bis _____ Uhr)
- persönlich anzutreffen am _____, im Zeitraum von _____ Uhr bis _____ Uhr)

Wichtiger Hinweis:

Für die kostenfreie Erstellung Ihres Glasfaser-Hausanschlusses ist ein Vor-Ort-Termin notwendig. Im persönlichen Gespräch wird ein EWR-Techniker die Gegebenheiten vor Ort erfassen, dokumentieren und mit Ihnen ggf. relevante Maßnahmen besprechen.

– Gegenstand dieses Vertrags sind die beigefügten Gestattungsbedingungen für die Grundstücksnutzung –

Name/Vorname, bzw. Firmenname	Datum, Unterschrift
Name/Vorname, bzw. Firmenname	Datum, Unterschrift

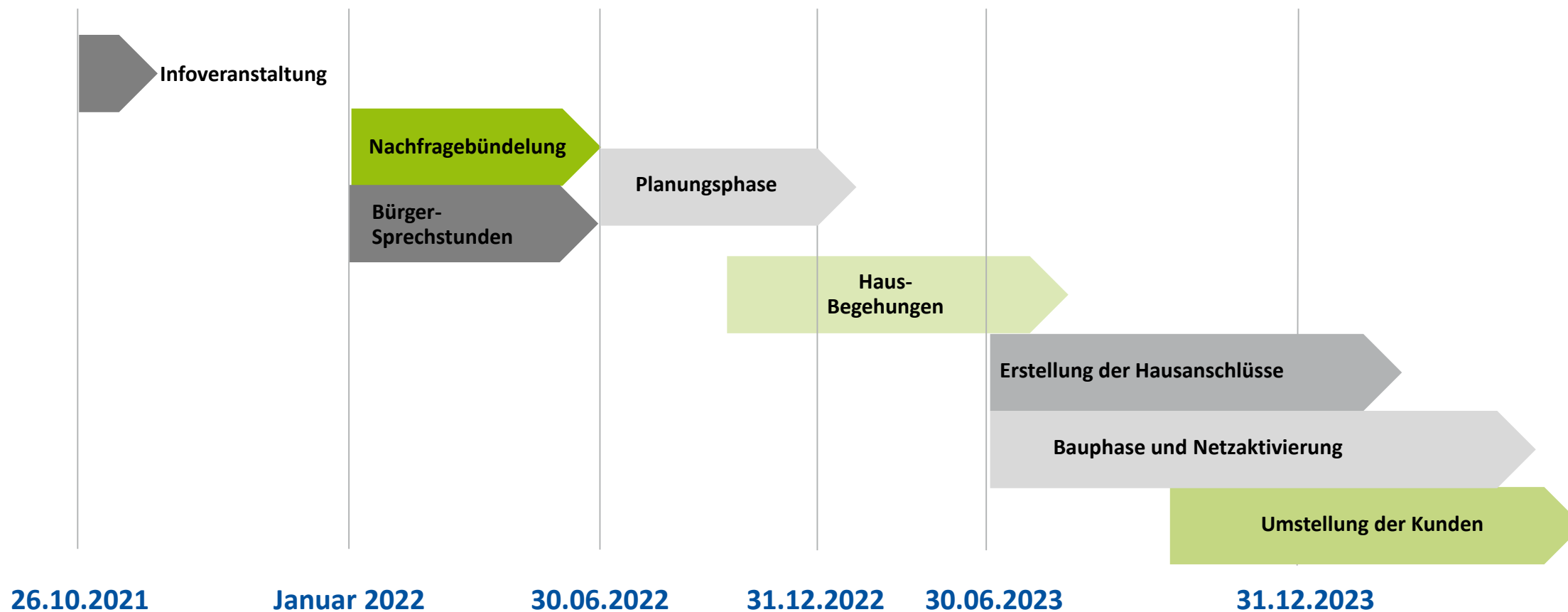
GLASFASER

EWR Netz GmbH
Ein Unternehmen der EWR-Gruppe

NIS_N_271_02|20
Seite 1 von 2

Exemplarischer Zeitplan

Was passiert wann?



Weitere Vorteile...

... ohne Risiko und ohne Unterbrechung zu Herznet wechseln

- Auf Wunsch kündigen wir **bestehende Verträge** beim jeweiligen Altanbieter
- **Rufnummernmitnahmen** sind kostenlos möglich
- Ein **vorkonfigurierter EWR-Router** kann optional gebucht werden – inklusive Basisinstallation und Router-Tausch im Störfall
- **Keine doppelten Kosten:** Herznet-Kunden bezahlen erst, wenn der Altvertrag ausgelaufen ist!



Glasfaserausbau Rheinhessen, Ried und Nordpfalz



Ziele und weitere Schritte

- Finale Information durch die persönlichen Ansprechpartner der EWR-Kommunalbetreuung an die jeweiligen Kommunen
- Erweiterung oder Neuabschluss der Kooperationsverträge „Breitband“ mit der Kommune
- Gemeinden mit einem EWR-Marktanteil > 40%, Ausbauplanung starten
- Gemeinden mit einem hohen Speedpipe- oder Leerrohrsystem-Anteil, Ausbauplanung starten
- Gemeinden mit einem Marktanteil < 40% Nachfragebündelung in Abstimmung mit der jeweiligen Gemeinde starten

Ihre Kontaktmöglichkeiten:



- **Homepage:** www.ewr.de/internet
- **Kundenservice-Hotline:** 0800 0848 851
- **Mail:** info@herznet.de





**Vielen
Dank!**





Zweckverband Kommunalwirtschaft Mittlere Bergstraße (KMB)





Bürgerversammlung Biblis am 27.10.2021

- > **Vorstellung KMB**
- > **Generalentwässerungsplanung**
- > **Starkregengefahrenkarte**
- > **Baugebiete Helfrichsgürtel I-III**



Historie KMB

- > **Gründung 1964 als Abwasserverband Bensheim-Lautertal**
- > **Neue Stadt- und Ortsteile im Zuge der Gebietsreform 1971/1972**
- > **Neubau Klärwerk 1974 mit 90.000 Einwohnergleichwerte**
- > **1995 Modernisierung/Erweiterung Klärwerk**
- > **Derzeit 60.000 EW angeschlossen**
- > **1992 Beitritt der Gemeinde Einhausen**
- > **2004 Rechtsformwechsel zum Zweckverband**

Aufgaben des KMB

- > **Abwasserentsorgung**
- > **Straßen- und Ingenieurbau**
- > **Geschäftsführung Interkommunale Kooperation**
- > **2001 Übernahme der Aufgaben im Straßen- und Ingenieurbau**
- > **2002 Übernahme der Kanalnetze**
- > **2011 Übernahme der Aufgabe Bauhof**
- > **2011 Aufgabendurchführung Bestattungswesen**
- > **2016 Übernahme Bauhof Lautertal**
- > **2019 Übernahme Kanalnetz Biblis ca. 59 km**
- > **2020 Übernahme Kanalnetz Groß-Rohrheim 22 km**



Technische Kennwerte des KMB

- > **3 Kläranlagen**
 - > **Gruppenkläranlage in Bensheim**
 - > **Kläranlage Biblis**
 - > **Teichkläranlage in Lautertal-Schannenbach**
- > **Kanalnetz 438 km (DN 150 bis DN 2.400)**
- > **Druckleitung 32 km (DN 60 bis DN 315)**
- > **52 Pumpwerke**
- > **25 Regenüberlaufbecken**
- > **40 Regenüberläufe im Mischsystem**
- > **Mischwasserkanal 302 km (65 %)**
- > **Schmutzwasserkanal 81 km (17%)**
- > **Regenwasserkanal 87 km (18 %)**

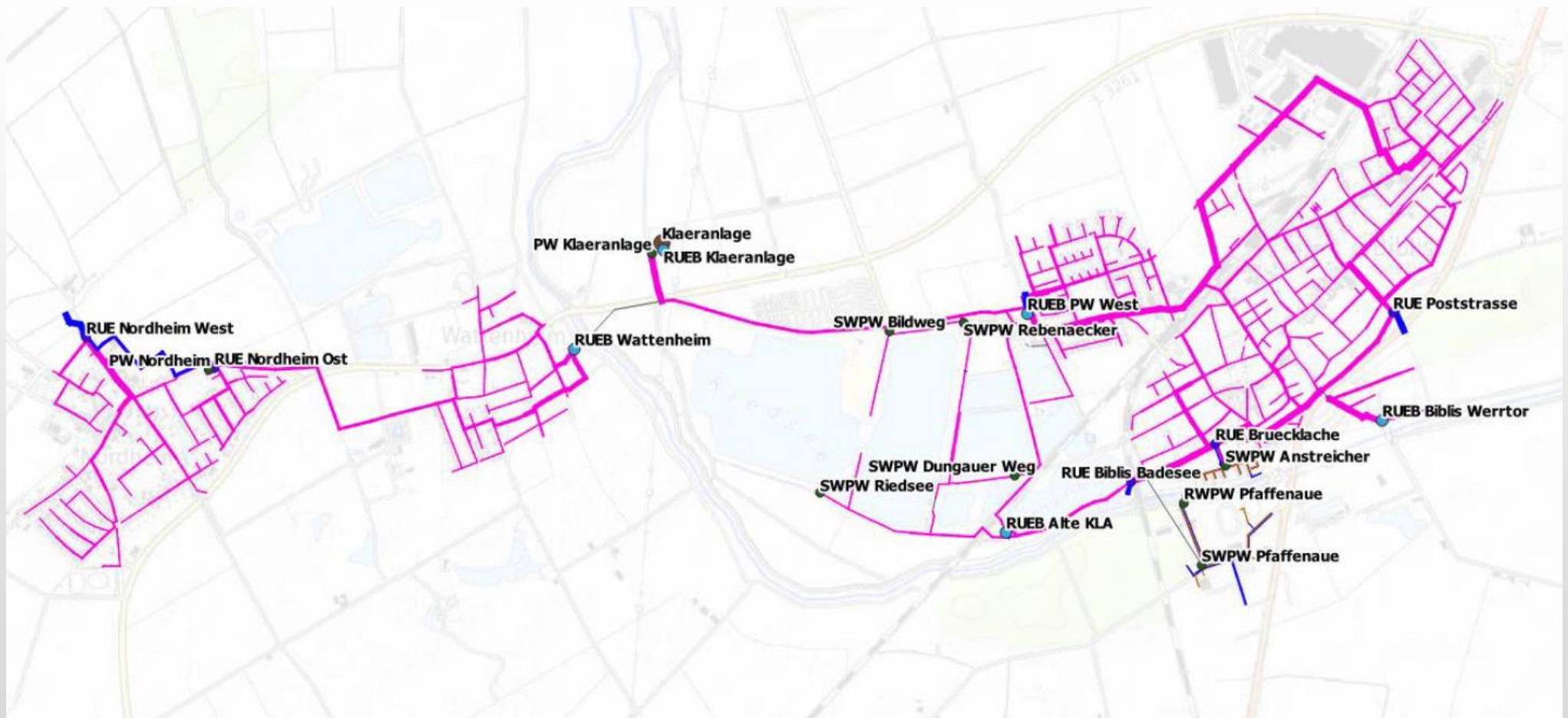




Übernahme Kanalnetz Biblis

- > **01.01.2019 Betriebsführung Gemeinde Biblis**
- > **01.01.2020 Übernahme Kanalnetz Biblis**
- > **Schwerpunkt neuer Generalentwässerungsplan (GEP)**
- > **Kanaldatenbank neu aufgebaut aus CAD-Plänen und mit Daten aus 2011-2013 (EKVO Befahrung)**
- > **07/2019 bis 11/2019 Niederschlags-Abfluss-Messungen**
- > **2020 und 2021 Prüfung aller Drosseleinrichtungen im Einzugsgebiet der Kläranlage Biblis**
- > **Modellkalibrierung**
- > **Schmutzfrachtnachweis:
Gesetzliche Vorgaben, wie oft und wie lange ein Bauwerk Abwasser in ein Gewässer einleiten darf**
- > **Ab 08/2021 Zuständigkeit von der unteren Wasserbehörde an RP Darmstadt übertragen**

Kanalnetz Biblis



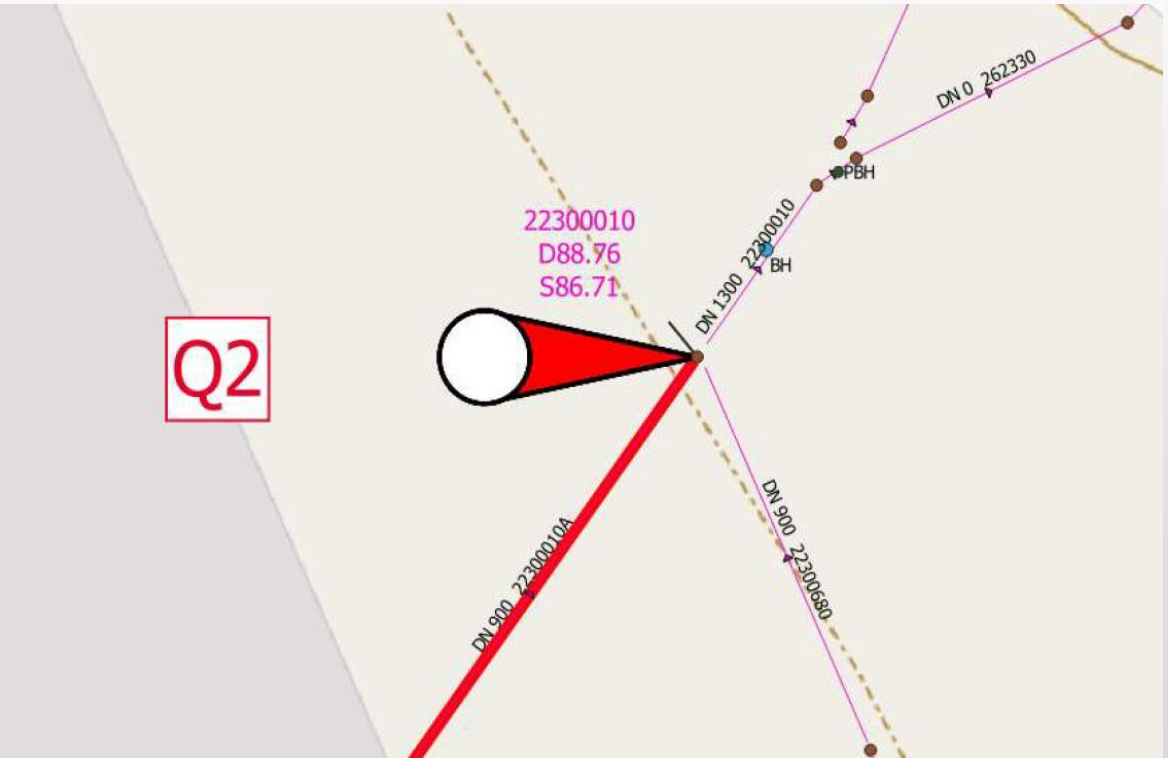
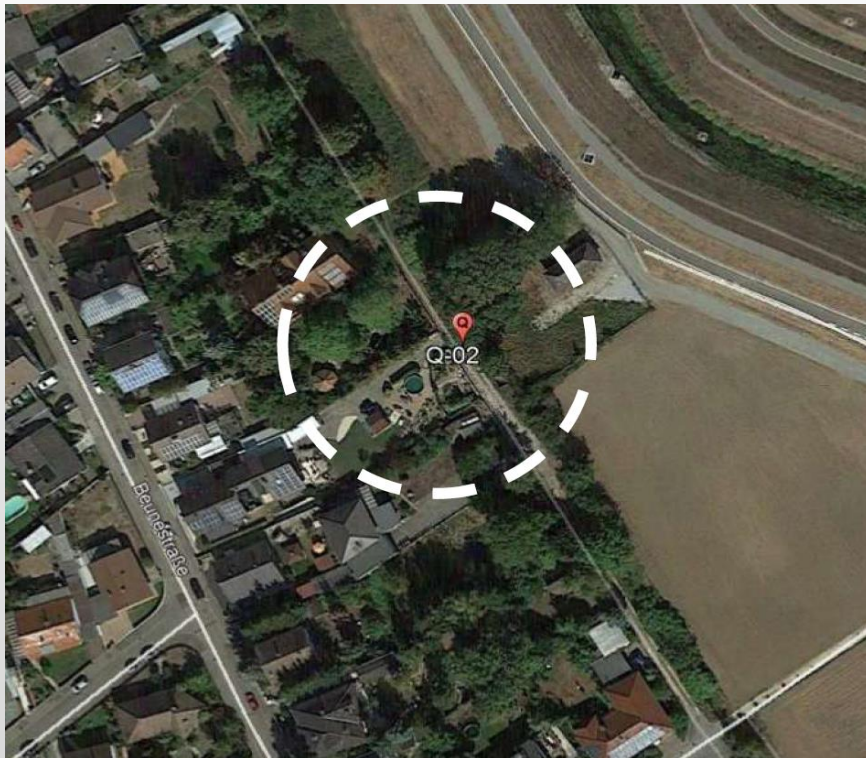
Lage der Messstellen



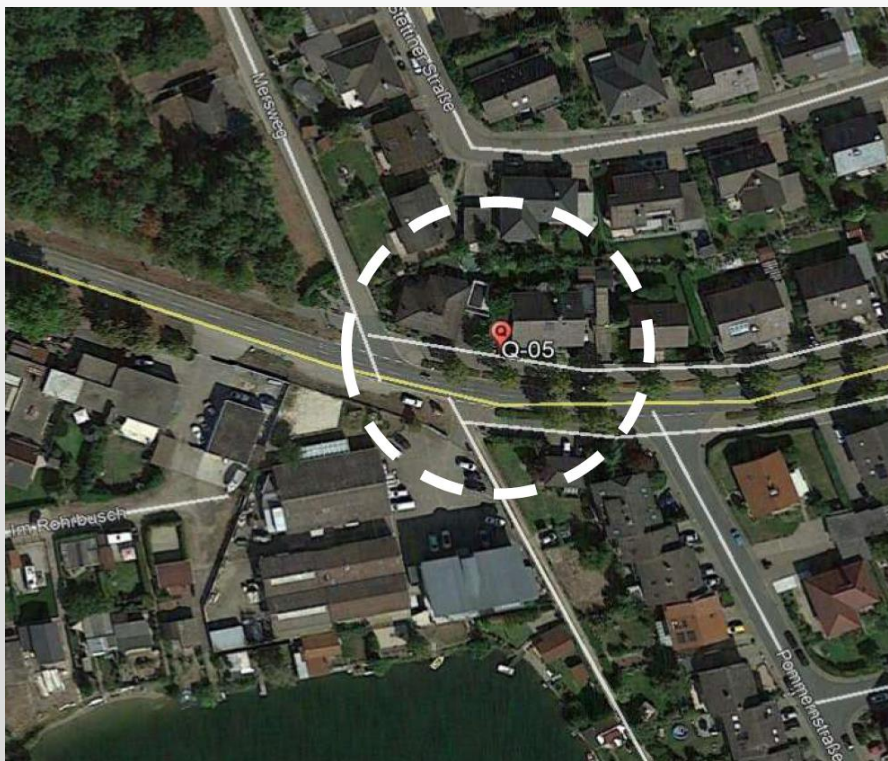
Lage der Messstellen



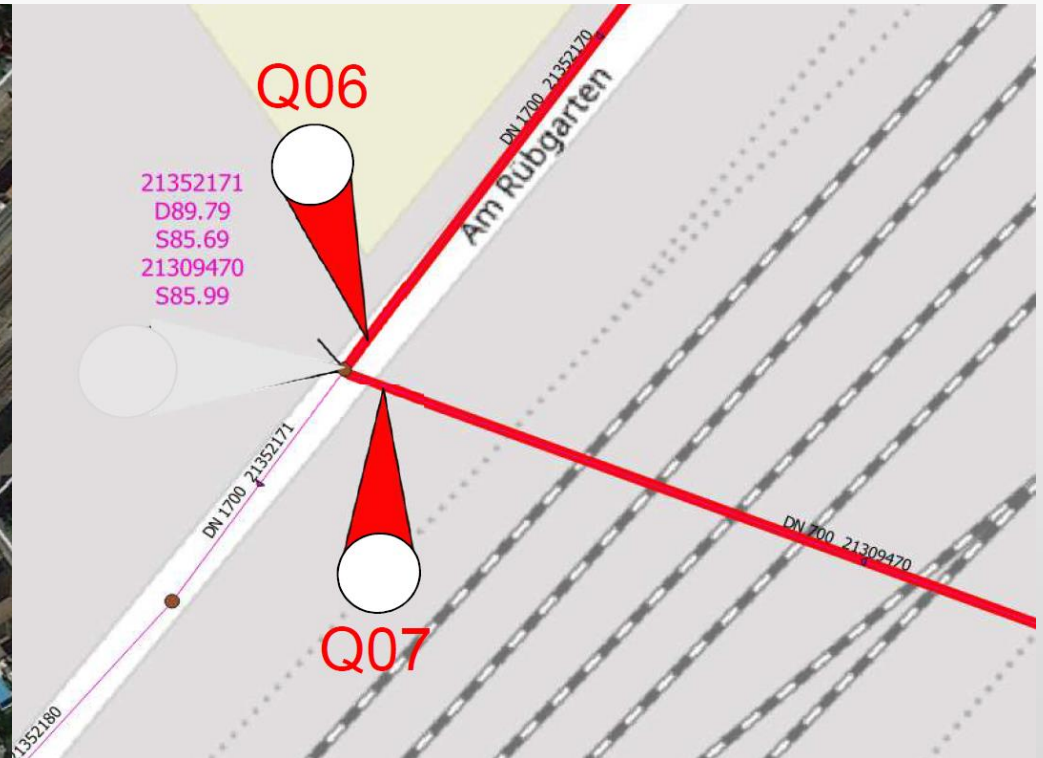
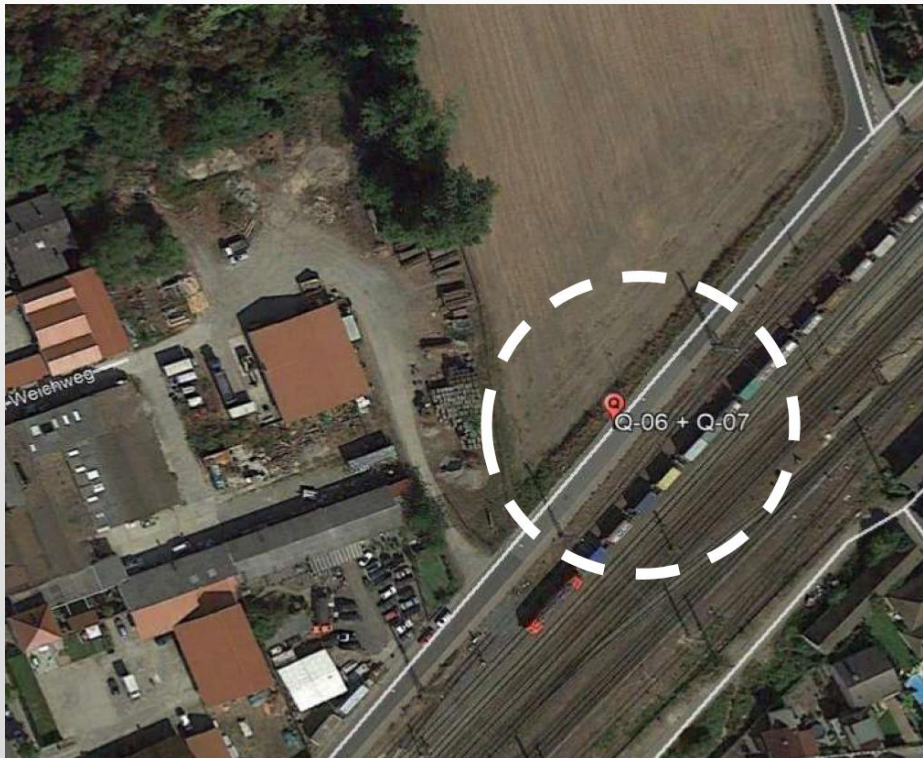
Lage der Messstellen



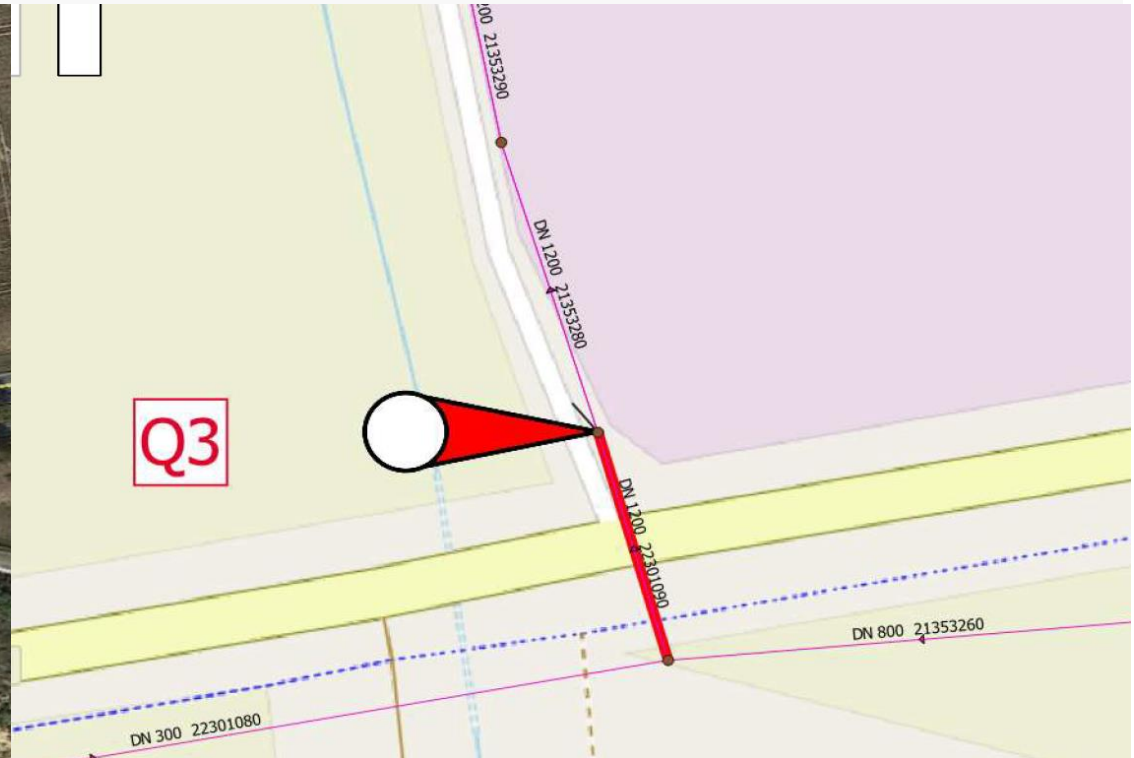
Lage der Messstellen



Lage der Messstellen



Lage der Messstellen

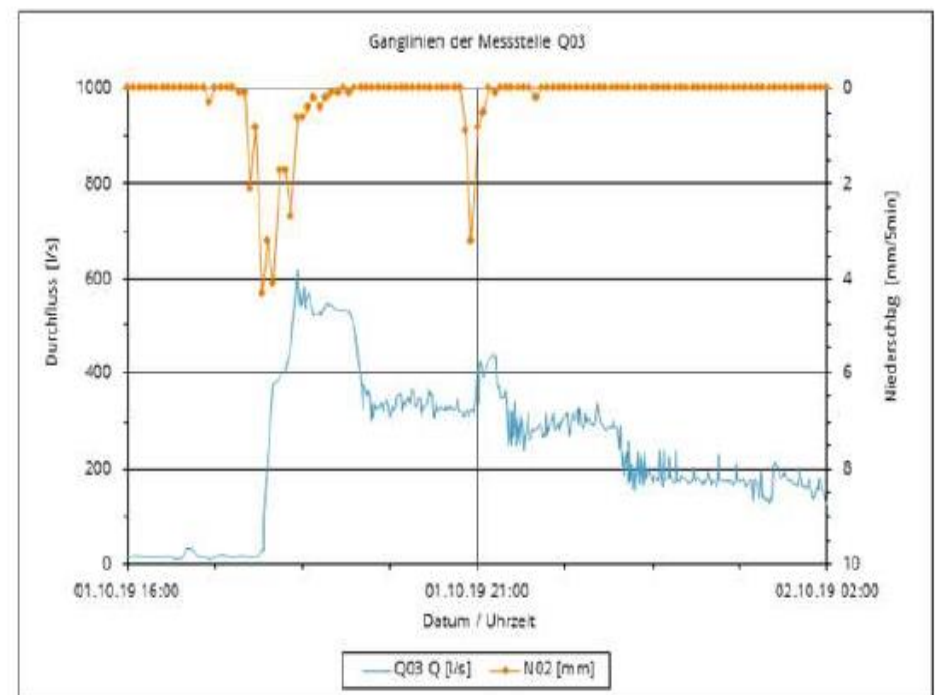
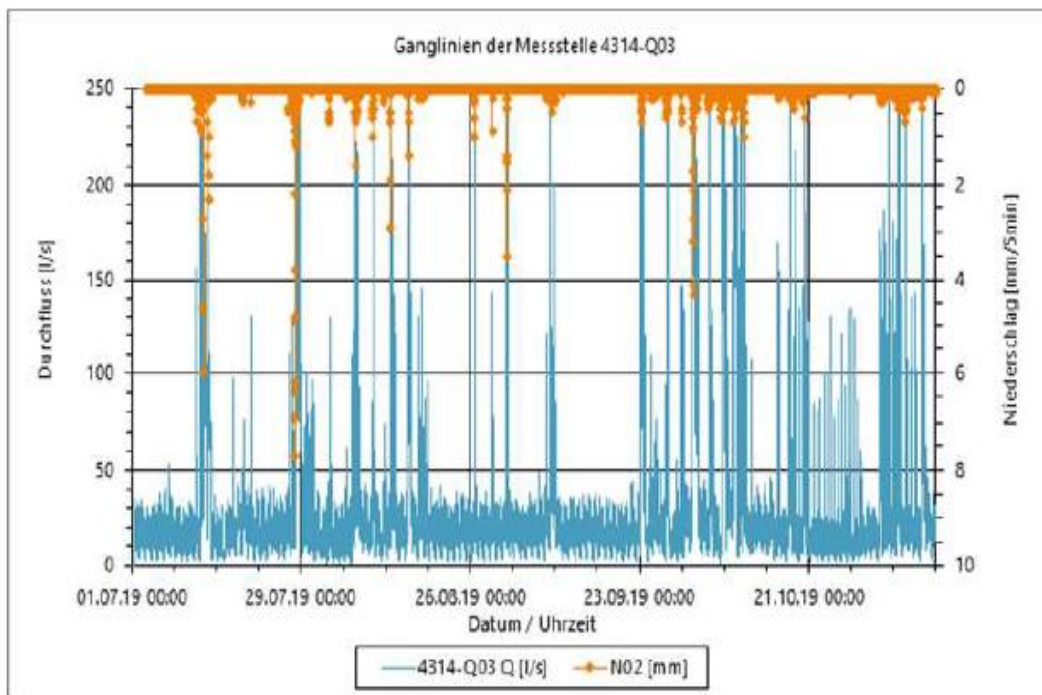


Modellkalibrierung

Beispiel: Q3: Zulaufsammler Kläranlage DN 1200



Modellkalibrierung



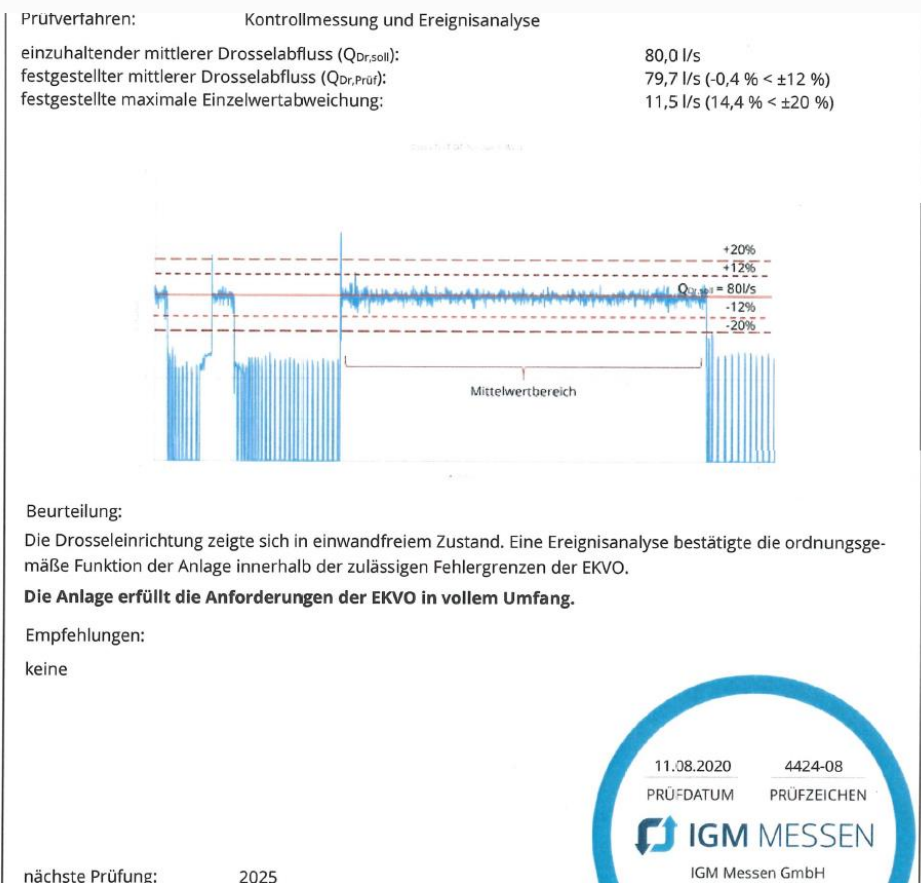
Drosselkalibrierung

RÜB Pumpwerk West Biblis

SMUSI-Bez.: BD
Pumpwerk mit MID
hydraulische Prüfung nach EKVO

PRÜFBERICHT | PRÜFBESCHEINIGUNG

PROJEKT-NR.: 4424-08
STAND: 08/2020
4424-08_B





Generalentwässerungsplanung

- > Kanäle sind nach dem Arbeitsblatt A 118 (2006) in ländlichen Gebieten für ein dreijährliches Regenereignis auszulegen. D. h. für dieses Regenereignis muss das Abwasser schadlos abgeleitet werden.

Tabelle 2: In DIN EN 752 empfohlene Häufigkeiten für den Entwurf (aus DIN EN 752-2, 1996)

Häufigkeit der Bemessungsregen ¹⁾ (1-mal in „n“ Jahren)	Ort	Überflutungshäufigkeit (1-mal in „n“ Jahren)
1 in 1	Ländliche Gebiete	1 in 10
1 in 2	Wohngebiete	1 in 20
1 in 2	Stadtzentren, Industrie- und Gewerbegebiete: – mit Überflutungsprüfung, – ohne Überflutungsprüfung	1 in 30
1 in 5		–
1 in 10	Unterirdische Verkehrsanlagen, Unterführungen	1 in 50

¹⁾ Für Bemessungsregen dürfen keine Überlastungen auftreten.

Tabelle 3: Empfohlene Überstauhäufigkeiten für den rechnerischen Nachweis bei Neuplanungen bzw. nach Sanierung (hier: Bezugsniveau Geländeoberkante)

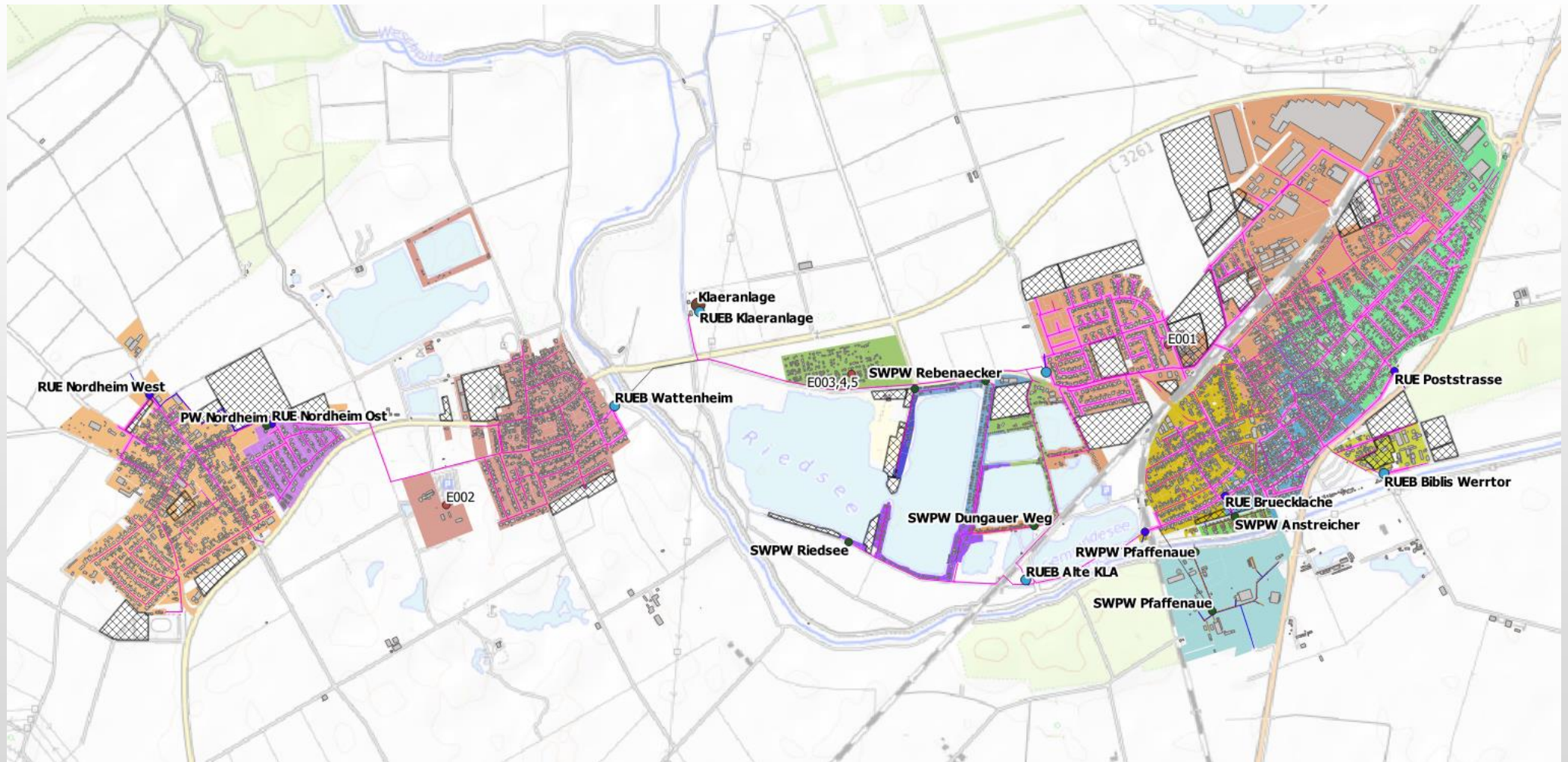
Ort	Überstauhäufigkeiten bei Neuplanung bzw. nach Sanierung (1-mal in „n“ Jahren)
ländliche Gebiete	1 in 2
Wohngebiete	1 in 3
Stadtzentren, Industrie- und Gewerbegebiete	seltener als 1 in 5
Unterirdische Verkehrsanlagen, Unterführungen	seltener als 1 in 10 ¹⁾

¹⁾ Bei Unterführungen ist zu beachten, dass bei Überstau über Gelände i. d. R. unmittelbar eine Überflutung einhergeht, sofern nicht besondere örtliche Sicherungsmaßnahmen bestehen. Hier entsprechen sich Überstau- und Überflutungshäufigkeit mit dem in Tabelle 2 genannten Wert „1 in 50“!

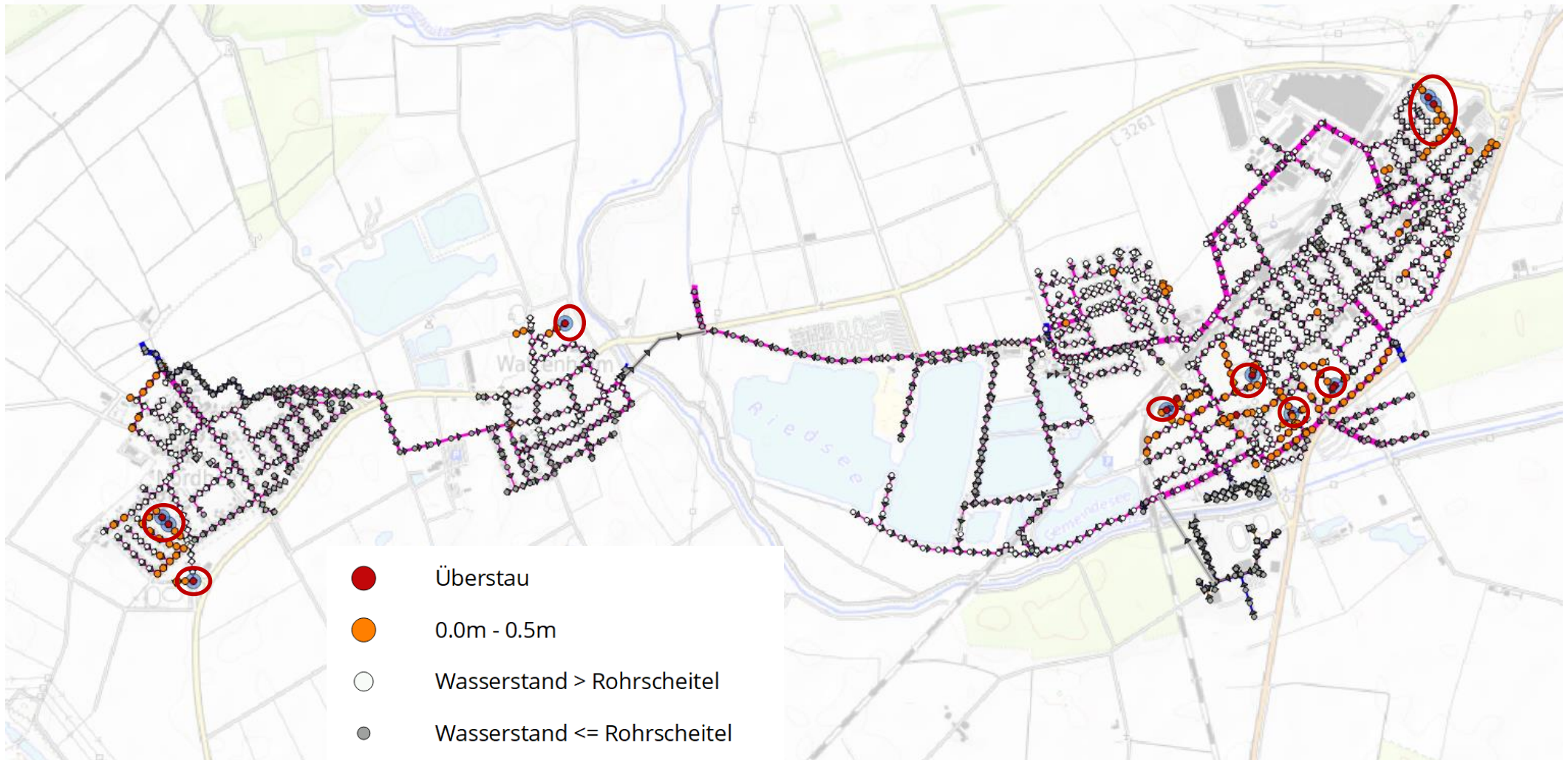
Generalentwässerungsplanung

- > **Grundlagen hierfür sind:**
- > **Übernahme aller Kanaldaten (soweit vorhanden)**
- > **Plausibilisieren der Daten ggf. Nachvermessung oder Prüfung Rohrdimension**
- > **Erstellung von Haltungsflächen / Ermittlung Versiegelungsgrade auf Grundlage der getrennten Abwassergebühr**
- > **Trinkwasserverbrauch**
- > **Pumpenleistungen und Einschaltpunkte**
- > **FNP und Bebauungspläne**

Generalentwässerungsplanung



Ergebnisse der Kanalnetzberechnung



Ergbnisse der Kanalnetzberechnung

> Ergebnisse bei verschiedenen Jährlichkeiten (Auswahl)

[C:\Users\stuckert\Documents\Anlage6-3_HydrZustand-Bestand-3a60min.pdf](#)

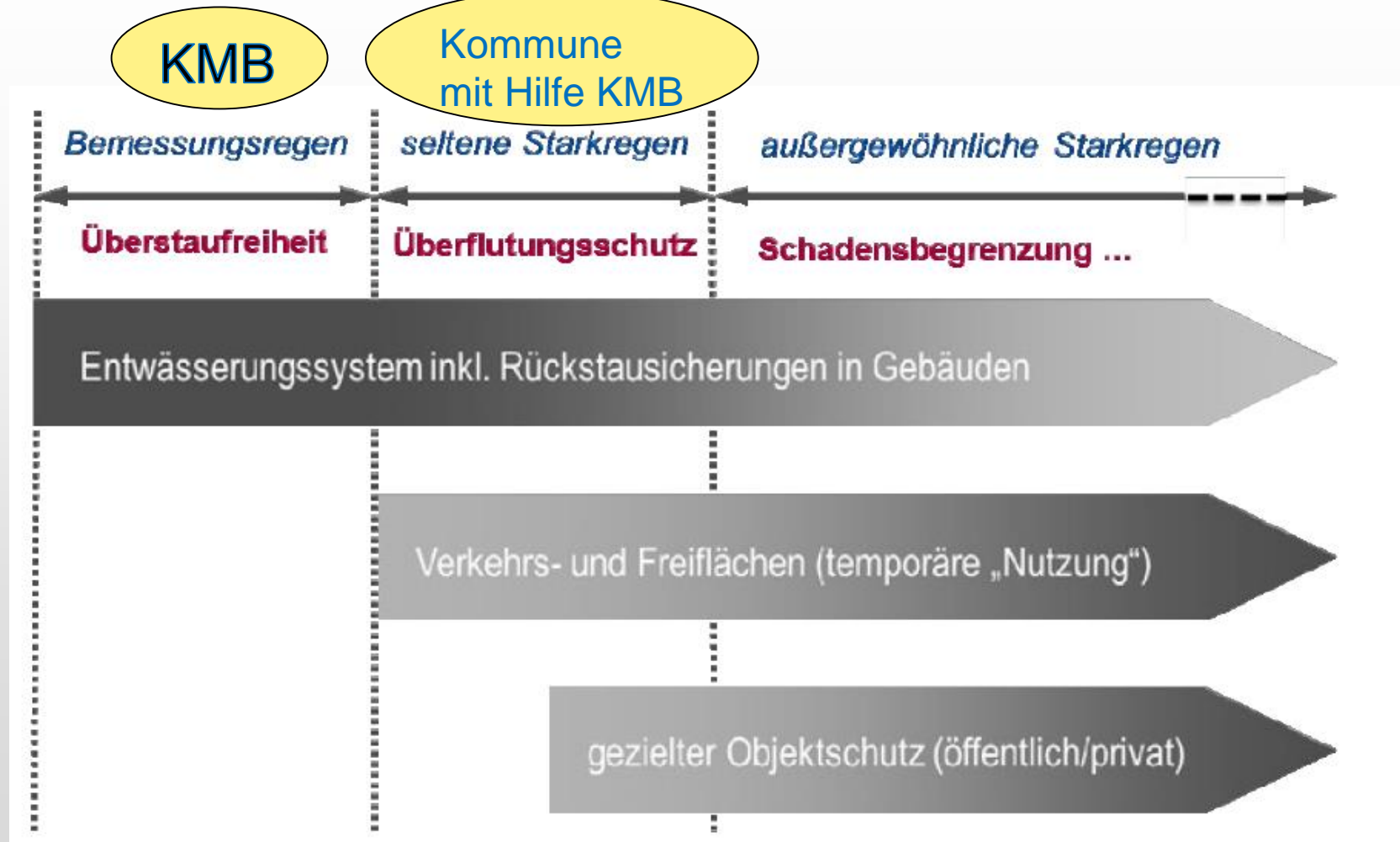
[C:\Users\stuckert\Documents\Anlage7-3_HydrZustand-Bestand-5a60min.pdf](#)



Starkregengefahrenkarte

- > **Nach Vorliegen der Generalentwässerungsplanung wurde eine gekoppelte Oberflächenabflussmodellierung durchgeführt, um Aussagen zu intensiveren Regenereignissen zu bekommen.**
- > **Gekoppeltes Oberflächenabflussmodell heißt der Oberflächenabfluss wird mit dem Kanalnetz zusammen berechnet.**
- > **Grundlage ist hierzu das M 119 „Risikomanagement in der kommunalen Überflutungsvorsorge für Entwässerungssysteme bei Starkregen“**
- > **Erstellung eines digitalen Geländemodells**

Starkregengefahrenkarte



Starkregengefahrenkarte

- > **Überflutungsschutz:**
**Überflutungsschutz im Bereich empfohlener Überflutungs-
Wiederkehrzeiten kann für den Belastungsbereich „seltene
Starkregen“ je nach lokalen Erfordernissen auch durch
Maßnahmen zu Objektschutz erreicht werden. Dieser
Überflutungsschutz besteht auch, wenn aus der Kanalisation
austretendes bzw. wegen deren Überlastung nicht
eintretendes Wasser sich vorübergehend im Straßenraum
ansammelt oder entsprechend dem Straßenlängsgefälle in
unkritische Bereiche abfließt, ohne dass es zu tiefgreifenden
Verkehrsbeeinträchtigungen oder schädlichem Übertritt des
Wasser auf angrenzende Grundstücke kommt. (aus DWA M
119)**

Starkregengefahrenkarte

- > Erstellung eines digitalen Geländemodells

Aufbau eines Berechnungsgitters



Starkregengefahrenkarte

- > **Auf dieser Grundlage und unter Berücksichtigung des vorhandenen Kanalnetzmodell entsteht ein sog. hydraulisches Kataster und enthält folgende Elemente:**
- > **Durchlässe, Brücken und Querungsbauwerke**
- > **Rückhaltebecken an der Oberfläche**
- > **Entwässerungssystem der Oberfläche (Gullys, Einläufe und Ausläufe aus dem Kanalnetz)**
- > **Bauwerke des Kanalnetzes**
- > **Gewässer und Entwässerungsgräben**

Starkregengefahrenkarte

> Ergebnisse bei verschiedenen Jährlichkeiten (Auswahl)

[C:\Users\stuckert\Documents\Anlage1-
3 Gekoppelte Überflutungsberechnung 3a-Biblis Sued
Starkregengefahrenkarte.pdf](#)

[C:\Users\stuckert\Documents\Anlage1-
4 Gekoppelte Überflutungsberechnung 30a-Biblis Nord
Starkregengefahrenkarte.pdf](#)

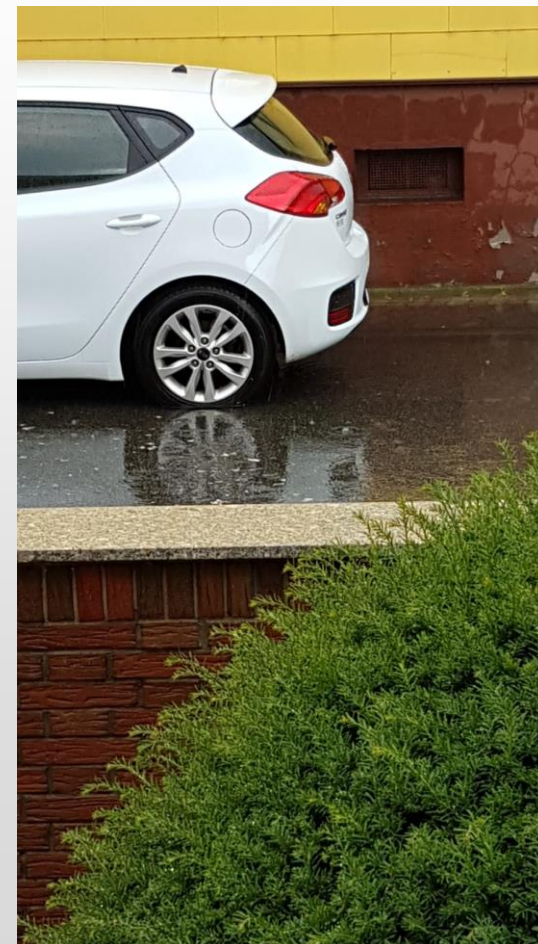
Starkregengefahrenkarte

> Beobachtungen



**Alte
Gartenstraße
Juni 2019**

Juni 2021



Starkregengefahrenkarte

> Beobachtungen



**Lise-Meitner-
Straße**



Starkregengefahrenkarte

> Beobachtungen



**Nibelungen-
straße
Juli 2021**



Starkregengefahrenkarte

- > **Trotz dieser Erkenntnisse gilt:**
- > **§ 5 (2) Wasserhaushaltsgesetz**

„Jede Person, die durch Hochwasser betroffen sein kann, ist im Rahmen des ihr Möglichen und Zumutbaren verpflichtet, geeignete Vorsorgemaßnahmen zum Schutz vor nachteiligen Hochwasserfolgen und zur Schadensminderung zu treffen, insbesondere die Nutzung von Grundstücken den möglichen nachteiligen Folgen für Mensch, Umwelt oder Sachwerte durch Hochwasser anzupassen.“

Baugebiete Helfrichsgärtel I bis III

> Überblick

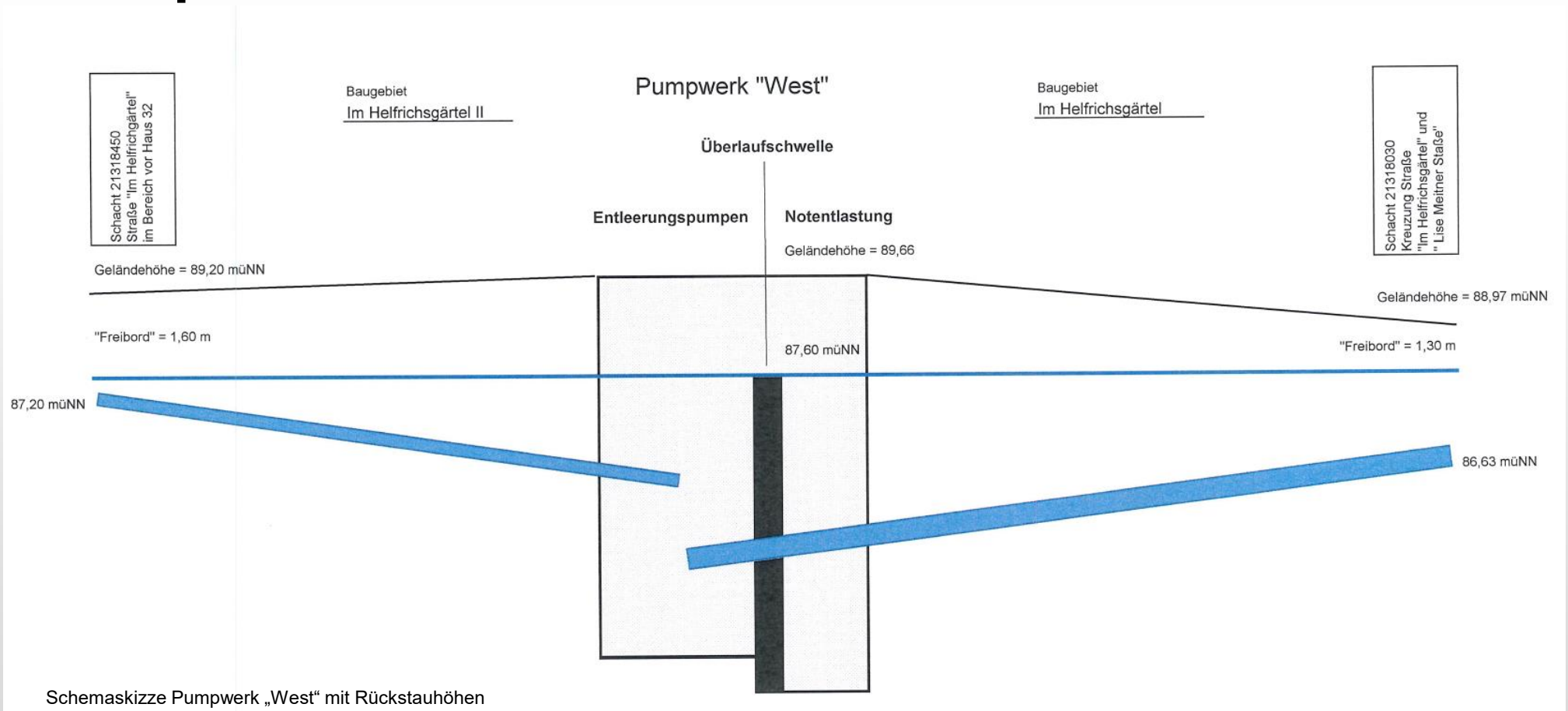




Überflutungen Helfrichsgärtel I

- > **Seit Entstehung der Baugebiete erfolgt die Entwässerung über das Pumpwerk „West“**
- > **Von Anfang an Betrieb des Kanalnetzes in Teilen als Rückhaltebecken**
- > **2009 Planung (Büro Unger) Umbau Pumpwerk weil Notentlastung etabliert wurde und der „Entwässerungskomfort“ von 3 auf 5 Jahren erhöht wurde.**
- > **Umbau unter Vorgabe des Kreises Bergstraße, dass ein 2 jähriger Regen nicht entlasten darf (Grund für die „Schwelle“).**
- > **Einstauhöhe im Kanalnetz als Rückhaltebecken bis 1,3 m unter Gelände**
- > **Tiefstes Geländeniveau liegt im Kreuzungsbereich Lise Meitner- / Im Helfrichsgärtel (Umliegendes Gelände bis 30 cm höher)**

Pumpwerk West



Informationsflyer zum Thema

ausgelegt im Foyer des Rathauses in Biblis



Vielen Dank für Ihre Aufmerksamkeit!



Lars Stuckert
Kanalbetrieb und Stadtentwässerung

Karl-Walter Neumann
Kanalbetrieb und Stadtentwässerung