

# Stadt Biedenkopf

---



---

**Beteiligungsbericht 2022**

# Beteiligungsbericht für das Wirtschaftsjahr 2022

Sehr geehrte Damen und Herren,

ich freue mich, Ihnen die Neuauflage des Beteiligungsberichtes der Stadt Biedenkopf für das Wirtschaftsjahr 2022 vorlegen zu können.

Entsprechend § 123 a der Hessischen Gemeindeordnung (HGO) hat die Stadt zur Information der Stadtverordnetenversammlung und der Öffentlichkeit jährlich einen Bericht über die Unternehmen in einer Rechtsform des Privatrechts zu erstellen, an denen Sie mit mindestens 20 % unmittelbar oder mittelbar beteiligt ist. Die Beteiligungen werden anhand der jeweiligen Geschäftsberichte bzw. Jahresabschlüsse **zum 31. Dezember 2021** dargestellt.

Damit wird den gesetzlich vorgegebenen Grundlagen Rechnung getragen und die Forderung nach Transparenz und Offenheit erfüllt.

Der Beteiligungsbericht kann auch auf der Homepage der Stadt Biedenkopf unter <https://www.biedenkopf.de/de/rathaus/leben-in-biedenkopf/finanzen> eingesehen werden.

Allen Leserinnen und Lesern dieses Berichtes wünsche ich interessante und aufschlussreiche Einblicke in das Beteiligungswesen der Stadt Biedenkopf.

Biedenkopf, 15. August 2023



Jochen Achenbach  
Bürgermeister

# Inhaltsverzeichnis

	<u>Seite(n)</u>
<b>1. Rechtliche Grundlagen</b>	<b>4</b>
<b>2. Beteiligungsportfolio</b>	<b>5</b>
<b>3. Erläuterungen der Rechts- und Organisationsformen</b>	<b>6 - 7</b>
- Gesellschaft mit beschränkter Haftung (GmbH)	}
- GmbH & Co KG	
- Eingetragene Genossenschaften (eG)	
- Zweckverbände	
	<b>6</b>
- Wasser- und Bodenverbände	}
- Körperschaften des öffentl. Rechts	
- Eigenbetriebe	
- Stiftungen	
- Mitgliedschaften	
	<b>7</b>
<b>4. Beteiligungen</b> <i>(mehr als 20 %)</i>	
<b>4.1 Unmittelbare Beteiligungen</b>	
- SWB Stadtwerke Biedenkopf GmbH	<b>8 - 11</b>
- Baustoffrecycling Biedenkopf GmbH	<b>12 - 14</b>
- Perfstausee Betreibergesellschaft mbH	<b>15 - 17</b>
<b>4.2 Mittelbare Beteiligungen</b>	
- Gasversorgung Biedenkopf (GVB)	<b>18 - 20</b>
- Nahwärme Biedenkopf GmbH (NWB)	<b>21 - 23</b>
- Windpark Schwarzenberg GmbH (WPS)	<b>24 - 26</b>
<b>5. Mitgliedschaften</b>	
- Abwasserverband Perfgebiet-Bad Laasphe	<b>27 - 30</b>
- Unterhaltungsverband „Obere Lahn“	<b>31 - 32</b>

## 1. Rechtliche Grundlagen

Entsprechend § 123 a "Beteiligungsbericht und Offenlegung" der Hessischen Gemeindeordnung (HGO) ist die Stadt Biedenkopf verpflichtet, einen Beteiligungsbericht zu erstellen.

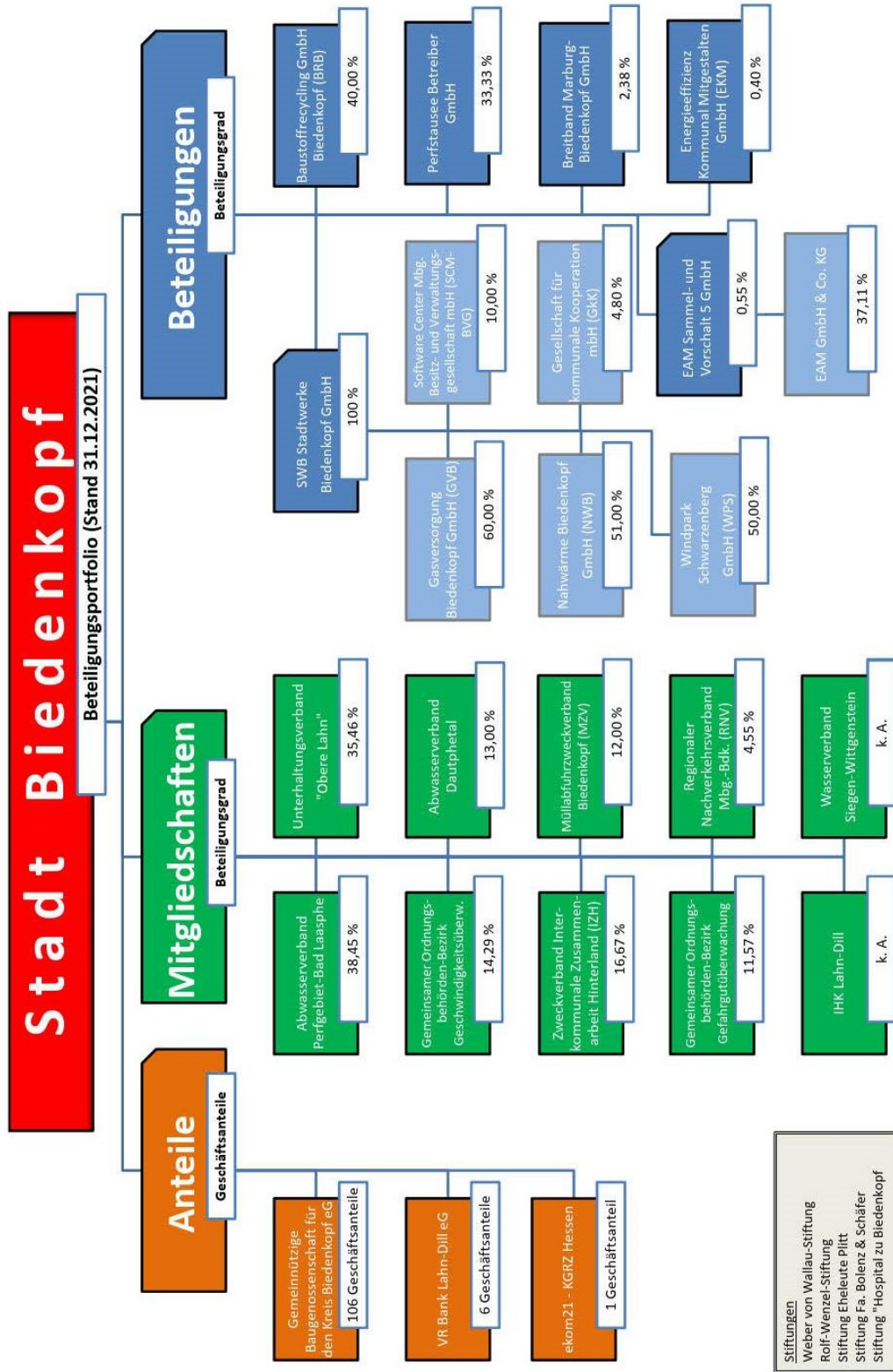
Dieser hat folgenden Wortlaut (*Klammerzusätze sind Erläuterungen*):

- "(1) Die Gemeinde hat zur Information der Gemeindevertretung und der Öffentlichkeit jährlich einen Bericht über die Unternehmen in einer Rechtsform des Privatrechts zu erstellen, an denen sie mit mindestens 20 Prozent unmittelbar oder mittelbar beteiligt ist. Der Bericht ist innerhalb von 9 Monaten nach Ablauf des Haushaltsjahres aufzustellen
- (2) Der Beteiligungsbericht soll mindestens Angaben enthalten über
1. den Gegenstand des Unternehmens, die Beteiligungsverhältnisse, die Besetzung der Organe und die Beteiligungen des Unternehmens,
  2. den Stand der Erfüllung des öffentlichen Zwecks durch das Unternehmen,
  3. die Grundzüge des Geschäftsverlaufs, die Ertragslage des Unternehmens, die Kapitalzuführungen und -entnahmen durch die Gemeinde und die Auswirkungen auf die Haushaltswirtschaft, die Kreditaufnahmen, die von der Gemeinde gewährten Sicherheiten,
  4. das Vorliegen der Voraussetzungen des § 121 Abs. 1 für das Unternehmen. (*Hiernach darf sich eine Gemeinde wirtschaftlich betätigen, wenn*
    - a) *der öffentliche Zweck die Betätigung rechtfertigt,*
    - b) *die Betätigung nach Art und Umfang in einem angemessenen Verhältnis zur Leistungsfähigkeit der Gemeinde und zum voraussichtlichen Bedarf steht und*
    - c) *der Zweck nicht ebenso gut und wirtschaftlich durch einen privaten Dritten erfüllt wird oder erfüllt werden kann.*)

Ist eine Gemeinde in dem in § 53 des Haushaltsgrundsätzegesetzes bezeichneten Umfang an einem Unternehmen beteiligt (*gehört ihr die Mehrheit der Anteile eines Unternehmens in einer Rechtsform des privaten Rechts oder gehört ihr mindestens der vierte Teil der Anteile und steht ihr zusammen mit anderen Gebietskörperschaften die Mehrheit der Anteile zu*), hat sie darauf hinzuwirken, dass die Mitglieder des Geschäftsführungsorgans, eines Aufsichtsrats oder einer ähnlichen Einrichtung jährlich der Gemeinde die ihnen jeweils im Geschäftsjahr gewährten Bezüge mitteilen und ihrer Veröffentlichung zustimmen. Diese Angaben sind in den Beteiligungsbericht aufzunehmen. Soweit die in Satz 2 genannten Personen ihr Einverständnis mit der Veröffentlichung ihrer Bezüge nicht erklären, sind die Gesamtbezüge so zu veröffentlichen, wie sie von der Gesellschaft nach den Vorschriften des Handelsgesetzbuchs in den Anhang zum Jahresabschluss aufgenommen werden.

- (3) Der Beteiligungsbericht ist in der Gemeindevertretung in öffentlicher Sitzung zu erörtern. Die Gemeinde hat die Einwohner über das Vorliegen des Beteiligungsberichtes in geeigneter Form zu unterrichten. Die Einwohner sind berechtigt, den Beteiligungsbericht einzusehen."

## 2. Beteiligungsportfolio



### **3. Erläuterungen der Rechts- und Organisationsformen**

#### **Gesellschaft mit beschränkter Haftung (GmbH)**

Die „GmbH“ ist eine Unternehmensform und zählt zu den Kapitalgesellschaften. Den oder die Inhaber einer GmbH nennt man Gesellschafter. Eine Gesellschaft mit beschränkter Haftung bzw. GmbH haftet ausschließlich mit ihrem Gesellschaftsvermögen, nicht jedoch mit dem Privatvermögen der einzelnen Gesellschafter. Somit ist das Risiko für die Unternehmer bzw. Gesellschafter wesentlich besser kalkulierbar, da sie in der Regel ausschließlich mit Ihrer GmbH-Stammeinlage haften, die klar in der Satzung/im Gesellschaftsvertrag festgesetzt ist. Da diese Rechtsform den Gesellschaftern große Gestaltungsspielräume ermöglicht, wird diese Rechtsform im kommunalen Bereich gerne angewandt.

#### **Gesellschaft mit beschränkter Haftung & Compagnie Kommanditgesellschaft (GmbH & Co. KG)**

Die GmbH & Co. KG ist eine besondere Form der Kommanditgesellschaft (KG). Persönlich haftende Gesellschafterin (Komplementärin) der KG ist keine natürliche Person, sondern eine Gesellschaft mit beschränkter Haftung (GmbH – juristische Person). Ziel dieser gesellschaftsrechtlichen Konstruktion ist es, Haftungsrisiken für die hinter der Gesellschaft stehenden Personen auszuschließen oder zu begrenzen.

#### **Eingetragene Genossenschaften (eG)**

Die eingetragene Genossenschaft ist eine juristische Person, die mit Satzungsunterzeichnung durch mind. drei Mitglieder entstanden ist, jedoch erst die Rechtsfähigkeit durch Eintragung in das Genossenschaftsregister erreicht. Der Zweck der Genossenschaft ist es, den Erwerb oder die Wirtschaft ihrer Mitglieder oder deren soziale oder kulturelle Belange durch den gemeinsamen Geschäftsbetrieb zu fördern. Als eG erlangt sie die volle Rechtsfähigkeit und hat eigenständige Rechte und Pflichten entsprechend dem Genossenschaftsgesetz (GenG).

Eine Besonderheit ist die Tatsache, dass eine Begrenzung der Mitgliederhaftung auf die Höhe der Anteile der Genossenschaftsmitglieder möglich ist. Die Mitglieder der eG haften also dann nur mit ihrem gezeichneten Anteil. Die Genossenschaft haftet indessen mit ihrem gesamten Geschäftsvermögen.

#### **Zweckverbände**

Ein Zweckverband ist eine Körperschaft des öffentlichen Rechts. Er ist ein Zusammenschluss mehrerer kommunaler Gebietskörperschaften zur gemeinsamen Erledigung einer bestimmten öffentlichen Aufgabe, zu deren Erledigung die Gemeinde oder der Landkreis berechtigt bzw. verpflichtet ist (z. B. Wasserversorgung, Abwasserentsorgung, Personennahverkehr). Zweckverbände sind die bekannteste und häufigste Form interkommunaler Kooperation. In der Verbandssatzung sind die Mitglieder, die Aufgaben und der Name ebenso wie die Art der Finanzierung festgelegt. Organe sind der Vorstand und die Versammlung (oberstes Organ).

## **Wasser- und Bodenverbände**

Ein Wasser- und Bodenverband ist eine Körperschaft des öffentlichen Rechts, die im öffentlichen Interesse und zum Nutzen ihrer Mitglieder Aufgaben der Wasser- und Bodenwirtschaft wahrnimmt. Mitglieder sind Landwirte, Grundeigentümer im Verbandsgebiet und diejenigen, die von der Tätigkeit des Verbandes Vorteile haben ("Nutznießer") und an seinen Kosten beteiligt werden. Wasser- und Bodenverbände können nur für bestimmte Aufgaben im Bereich der Wasser- und Bodenbewirtschaftung gegründet werden.

## **Körperschaften des öffentlichen Rechts (KdöR)**

Eine Körperschaft des öffentlichen Rechts ist eine mit öffentlichen Aufgaben betraute juristische Person des öffentlichen Rechts, deren Aufgaben ihr gesetzlich oder satzungsmäßig zugewiesen worden sind. Ihre hoheitlichen Aufgaben werden in ihrer Satzung festgelegt. Die Körperschaft bündelt sachliche Mittel (wie Gebäude, Einrichtung, Fahrzeuge) und Personal (Planstellen für Beamte und Arbeitnehmer) in einer rechtlich selbstständigen Organisationseinheit und unterliegt dem öffentlichen Recht. Körperschaften des öffentlichen Rechts unterscheiden sich von den Körperschaften des Privatrechts (Verein, Aktiengesellschaft, Kommanditgesellschaft auf Aktien, GmbH, Genossenschaft) dadurch, dass sie öffentlich-rechtlich organisiert sind und öffentlich-rechtlich handeln.

## **Eigenbetriebe**

Eigenbetriebe sind kommunalrechtlich wirtschaftliche Unternehmen einer Gemeinde, die keine eigene Rechtspersönlichkeit besitzen. Ein Eigenbetrieb stellt ein Sondervermögen dar, das gesondert vom Kommunalhaushalt zu verwalten ist und eine eigene Wirtschafts-, Erfolgs-, Finanz- und Vermögensplanung besitzt. Das kommunale Parlament entscheidet über die Grundsätze, nach denen der Eigenbetrieb gestaltet und wirtschaftlich geleitet werden soll. Der Vorteil eines Eigenbetriebs ist u. a. die größere Flexibilität in Bezug auf investive Maßnahmen und Personalausstattung, Verkürzung von Entscheidungswegen und eine erleichterte Transparenz. Organe eines Eigenbetriebs sind die Betriebsleitung und die Betriebskommission

## **Stiftungen**

Eine Stiftung ist eine Einrichtung, die mit Hilfe eines Vermögens einen vom Stifter festgelegten Zweck verfolgt. Im Vordergrund stehen Vermögensmassen, deren Erträge bestimmten Zwecken zugutekommen sollen. Bei Stiftungen wird in der Regel das Vermögen auf Dauer erhalten und die Begünstigten können nur in den Genuss der Erträge kommen. Stiftungen werden gewöhnlich von einem Vorstand vertreten und unterliegender staatlichen Stiftungsaufsicht.

## **Mitgliedschaften**

Eine Mitgliedschaft bezeichnet die Zugehörigkeit zu einem Verein, einer Partei oder einer anderen Vereinigung. Die Statuten der Gemeinschaft legen gewisse Rechte und Pflichten fest.

## 4. Beteiligungen

### 4.1 Unmittelbare Beteiligungen

Eine unmittelbare Beteiligung (direkte, offene oder echte Beteiligung) bedeutet, dass sich ein Anleger unmittelbar an einem Unternehmen beteiligt. Somit kommt kein Intermediär, also ein zwischengeschaltetes Glied, zum Einsatz, sondern der Geldgeber bringt das Kapital als Gesellschaftskapital unmittelbar in das Unternehmen oder die Kapitalgesellschaft ein. Durch das Einbringen des Kapitals und dem damit verbundenen Erwerb von Anteilen wird der Anleger Gesellschafter, also Miteigentümer. Somit erhält er alle Rechte und Pflichten, die durch einen Gesellschaftsvertrag geregelt werden.

#### SWB Stadtwerke Biedenkopf GmbH



Sitz: Biedenkopf

Anschrift: Mühlweg 16, 35216 Biedenkopf

Gegenstand und Zweck: Gegenstand des Unternehmens ist die Planung sowie der Bau, die Errichtung, der Erwerb, die Betreibung, Unterhaltung, Verpachtung von Anlagen, die zu Erbringung versorgungswirtschaftlicher Leistungen für Dritte, auf allen Gebieten der öffentlichen Energie- und Wasserversorgung sowie artverwandter Aufgabenfelder dienen, ferner deren kaufmännische und technische Betriebsführung. Mit eingeschlossen sind der Handel und Vertrieb mit Produkten und Dienstleistungen in den vorgenannten Bereichen.

Der öffentliche Zweck ist durch die Durchführung der Versorgung mit Strom, Wasser, Gas und Nahwärme erfüllt.

Gründung: 17. August 2000

Stammkapital: 5.000.000,00 €

Gesellschafterin: Stadt Biedenkopf 100 %

Gesellschafterversammlung: Bürgermeister Joachim Thiemig  
Erster Stadtrat Jürgen Schneider  
Stadtrat Gerhard Hesse  
Stadtrat Ewald Achenbach  
Stadtrat Rainer Höhn  
Stadtrat Thomas Mayerle  
Stadtrat Bernd Meißner  
Stadtrat Wolfgang Burk  
Stadtrat Werner Kattarius  
Stadträtin Cornelia Belz



Aufsichtsrat: Thiemig, Joachim; Bürgermeister (Vorsitzender)  
Schlenkrich-Schwarz, Britta, Stadtverordnete (Stellv. Vors. bis 31.05.2021)  
Meißner, Bernd; Stadtrat (Stellv. Vorsitzender)  
Wagner, Manfred; Stadtverordneter  
Heinz Funk, Stadtverordneter  
Morbitzer, Christoph, Betriebsratsvorsitzender SWB

Geschäftsführer: Dipl.-Verwaltungswirt (FH) Wolfgang Buder

Bezüge: Der Geschäftsführer ist im Rahmen eines Personalgestellungsvertrages vom Magistrat an die SWB abgestellt. Weitere Bezüge werden nicht gewährt.

Beteiligungen: 60 % an der Gasversorgung Biedenkopf GmbH (GVB)  
(mehr als 20 %) 51 % an der Nahwärme Biedenkopf GmbH (NWB)  
50 % Windpark Schwarzenberg GmbH (WPS)  
Breidenbach

Kredite: Der Schuldenstand betrug zum 31. Dezember 2021 = 3.957.755,99 € (hiervon Bürgschaftswert Stadt = 3.208.220,08 €). Im Berichtsjahr erfolgte eine Darlehensaufnahme in Höhe von 1.915.000 €).

Haushalt Stadt: Von dem Bilanzgewinn des Geschäftsjahres 2021 wurde ein Betrag von 750.000,00 € der Gewinnrücklage zugeführt und der Restbetrag auf neue Rechnung vorgetragen. Der Bilanzgewinn umfasst dabei insgesamt 865.186,14 € (aus Jahresüberschuss 425.887,81 € zzgl. Gewinnvortrag aus 2020 von 439.298,33 €).

Die Konzessionsabgabe (KA) für 2021 wurde sowohl im Strom- wie auch Wasserbereich in voller Höhe erwirtschaftet und kann an den städtischen Haushalt ausgezahlt werden. Damit fließen an Strom-KA 258.208,34 EUR und an Wasser-KA 153.131,08 EUR aus dem Jahresabschluss 2021 an den städt. Haushalt.

**BILANZ**  
SWB Stadwerke Biedenkopf GmbH  
Biedenkopf

zum  
31. Dezember 2021

AKTIVA	Euro	Geschäftsjahr Euro	Vorjahr Euro	Euro	Geschäftsjahr Euro	Vorjahr Euro	PASSIVA
<b>A. Anlagevermögen</b>							
I. Immaterielle Vermögensgegenstände							
Konzessionen und Software		896.713,51	925.420,51		5.000.000,00	5.000.000,00	
II. Sachanlagen					525.000,00	525.000,00	
1. Grundstücke und grundstücksgleiche Rechte mit Betriebs- und anderen Bauten	677.996,10		537.268,10		3.578.000,00	2.828.000,00	
2. Gewinnungs- und Bezugsanlagen	87.478,00		96.914,00		439.298,33	820.129,69	
3. Verteilungsanlagen					425.887,81	369.168,64	
a) Stromversorgung	3.596.569,00		3.321.405,00		2.208.895,87	2.027.506,00	
b) Wasserversorgung	5.751.558,00		5.568.623,00				
4. Betriebs- und Geschäftsausstattung	685.922,00		792.843,00				
5. geleistete Anzahlungen und Anlagen im Bau	402.601,76	11.202.124,86	363.163,36		147.438,00	409.180,25	
			10.680.216,46		<u>596.634,67</u>	556.618,25	
III. Finanzanlagen					744.072,67		
1. Anteile an verbundenen Unternehmen	1.540.310,16		1.540.310,16				
2. Beteiligungen	261.083,88		261.083,88				
		1.801.394,04	1.801.394,04				
<b>B. Umlaufvermögen</b>							
I. Vorräte							
Roh-, Hilfs- und Betriebsstoffe		204.344,70	191.727,96		3.957.755,99	2.518.744,59	
II. Forderungen und sonstige Vermögensgegenstände					815.449,35	976.024,94	
1. Forderungen aus Lieferungen und Leistungen	942.922,03		1.099.928,45		10.020,98	5.517,43	
2. Forderungen gegen verbundene Unternehmen	133.745,47		5.385,89		353.484,42	483.350,01	
3. Forderungen gegen Gesellschafter	59.302,62		2.532,68		<u>720.644,81</u>	676.417,07	
4. sonstige Vermögensgegenstände	320.679,77	1.456.649,89	1.436.535,62		5.857.355,55	4.660.054,04	
III. Kassenbestand, Bundesbankguthaben, Guthaben bei Kreditinstituten		3.217.283,23	1.751.181,83				
		<u>18.778.510,23</u>	<u>16.786.476,62</u>		<u>18.778.510,23</u>	<u>16.786.476,62</u>	

- davon aus Steuern Euro 80.763,63 (Euro 51.339,41)



## Baustoffrecycling Biedenkopf GmbH



Sitz:	Biedenkopf				
Anschrift:	Sennerweg 2, 35216 Biedenkopf				
Gegenstand und Zweck:	<p>Gegenstand und Zweck der Gesellschaft ist die Anmietung und Verwaltung eines Zwischenlagers für unbelasteten Erdaushub sowie die Annahme, das Aufarbeiten und die Wiederverwertung von unbelastetem Bauschutt, Altasphalt und Straßenaufbruch.</p> <p>Der öffentliche Zweck wird durch den Betrieb der Bauschuttdeponie Eschborn erfüllt.</p>				
Gründung:	5. November 1992				
Stammkapital:	25.564,59 € (ehemals 50.000,00 DM)				
Gesellschafter:	<table><tr><td>Christoph Scheld</td><td>60 %</td></tr><tr><td>Stadt Biedenkopf</td><td>40 %</td></tr></table>	Christoph Scheld	60 %	Stadt Biedenkopf	40 %
Christoph Scheld	60 %				
Stadt Biedenkopf	40 %				
Geschäftsführer:	<p>Christoph Scheld Bürgermeister Joachim Thiemig</p> <p>Bezüge werden nicht gewährt.</p>				
Beteiligungen:	keine				
Kredite:	keine				
Haushalt Stadt:	<p>Der Jahresüberschuss zum 31. Dezember 2020 beträgt 1.140,83 € und wird zusammen mit dem aufgelaufenen Gewinnvortrag in Höhe von 14.306,41 €, im Ergebnis 15.447,24 €, auf neue Rechnung vorgetragen. Die Bilanzsumme zum 31. Dezember 2021 wird auf 198.011,65 € festgestellt.</p> <p>Die Stadt erhält vergünstigte Nutzungsentgelte.</p>				



**Gewinn- und Verlustrechnung vom 01.01.2021 bis 31.12.2021**

	Geschäftsjahr EUR	Vorjahr EUR
1. Umsatzerlöse	53.314,31	82.375,15
<b>2. Gesamtleistung</b>	<b>53.314,31</b>	<b>82.375,15</b>
3. sonstige betriebliche Erträge		
a) Erträge aus der Auflösung von Rückstellungen	600,00	0,00
b) übrige sonstige betriebliche Erträge	38,42	15,71
	638,42	15,71
4. Materialaufwand		
a) Aufwendungen für bezogene Leistungen	-40.493,66	-46.958,66
5. Personalaufwand		
a) Löhne und Gehälter	-2.400,00	-2.400,00
b) soziale Abgaben und Aufwendungen für Altersversorgung und für Unterstützung	-826,24	-819,40
	-3.226,24	-3.219,40
6. Abschreibungen		
a) auf immaterielle Vermögensgegenstände des Anlagevermögens und Sachanlagen	-404,00	-404,00
7. sonstige betriebliche Aufwendungen		
a) Raumkosten	-4.592,25	-4.674,52
b) Versicherungen, Beiträge und Abgaben	-282,67	-278,40
c) verschiedene betriebliche Kosten	-3.379,48	-23.605,43
d) übrige sonstige betriebliche Aufwendungen	0,00	-13,48
	-8.254,40	-28.571,83
8. Steuern vom Einkommen und vom Ertrag	-433,60	-909,58
<b>9. Ergebnis nach Steuern</b>	<b>1.140,83</b>	<b>2.327,39</b>
<b>10. Jahresüberschuss</b>	<b>1.140,83</b>	<b>2.327,39</b>

## Perfstausee-Betreibergesellschaft mbH

Sitz:	Biedenkopf
Anschrift:	Im Lichtenholz 60, 35043 Marburg
Gegenstand und Zweck:	Gegenstand des Unternehmens ist die Sicherstellung und Organisation der Freizeitnutzung des Hochwasserrückhaltebeckens Breidenstein/Perf
Gründung:	3. Dezember 1992
Stammkapital:	26.075,89 € (ehemals 51.000,00 DM)
Gesellschafter:	Wasserverband Oberes Lahnggebiet 33 1/3 % Stadt Biedenkopf 33 1/3 % Gemeinde Breidenbach 33 1/3 %
Gesellschafterversammlung:	Landrätin Kirsten Fründt (Wasserverband Oberes Lahnggebiet) Bürgermeister Joachim Thiemig (Stadt Biedenkopf) Bürgermeister Christoph Felkl (Gemeinde Breidenbach)
Geschäftsführer:	Volker Haupt (bis 31.03.2021) Mike-Oliver Klotz  Der Geschäftsführer erhielt für seine Tätigkeiten keine Vergütung oder Aufwandsentschädigung. Es besteht kein Aufsichtsrat, sodass keine Aufsichtsratsvergütungen geleistet wurden.
Beteiligungen:	keine
Kredite:	keine
Haushalt Stadt:	Seitens der Stadt wurden folgende Zuschüsse an die GmbH gezahlt:  2021 = 4.000,00 (davon 2.600,00 € Ertragszuschuss und 1.400,00 € Einzahlung zur Kapitalrücklage)





GEWINN- UND VERLUSTRECHNUNG vom 1. Januar 2021 bis 31. Dezember 2021

Perfstausee-Betreibergesellschaft mbH  
Marburg

	Geschäftsjahr Euro	Vorjahr Euro
1. Umsatzerlöse	14.920,00	12.104,46
2. sonstige betriebliche Erträge	7.840,00	9.869,86
3. Personalaufwand		
a) Löhne und Gehälter	4.074,30-	3.179,00-
b) soziale Abgaben und Aufwendungen für Altersversorgung und für Unterstützung	<u>1.251,99-</u> 5.326,29-	<u>978,53-</u> 4.157,53-
4. Abschreibungen auf immaterielle Vermögensgegenstände des Anlagever- mögens und Sachanlagen	3.007,08-	3.149,50-
5. sonstige betriebliche Aufwendungen	20.783,93-	14.920,01-
6. Zinsen und ähnliche Aufwendungen	<u>0,25-</u>	<u>72,77-</u>
<b>7. Ergebnis nach Steuern</b>	<u>6.357,55-</u>	<u>325,49-</u>
<b>8. Jahresfehlbetrag</b>	<u><u>6.357,55-</u></u>	<u><u>325,49-</u></u>

## 4.2 Mittelbare Beteiligungen

Eine mittelbare Beteiligung bedeutet eine Beteiligung, die nicht direkt vollzogen wird, sondern durch dazwischengeschaltete Personen, Investoren oder Unternehmen. Im Kommunalrecht wird von mittelbarer Beteiligung gesprochen, wenn die Gemeinde nicht selbst an einem Unternehmen oder Projekt beteiligt ist, sondern lediglich an einem Unternehmen, das seinerseits an dem Unternehmen oder Projekt beteiligt ist.

### Gasversorgung Biedenkopf GmbH (GVB)



Sitz:	Biedenkopf	
Anschrift:	Mühlweg 16, 35216 Biedenkopf	
Gegenstand und Zweck:	Gegenstand des Unternehmens ist die Gasversorgung sowie der Verkauf und die Installation von Gasgeräten im Gebiet der Stadt Biedenkopf. Ferner ist Gegenstand des Unternehmens die Planung, die Errichtung, der Erwerb, der Betrieb und die Instandhaltung technischer Einrichtungen und Leitungssysteme zur Versorgung der Bevölkerung mit Gas sowie die Erbringung von Werk- und Dienstleistungen in diesen Bereichen.	
Gründung:	30.06.1978	
Stammkapital:	1.600.000,00 €	
Gesellschafter:	SWB Stadtwerke Biedenkopf GmbH	60 %
	EAM Beteiligungen GmbH, Kassel	30 %
	Stadtwerke Marburg	10 %
Aufsichtsrat:	Joachim Thiemig Hans-Heinrich Schriever Rainer Kühne Jörg Hartmann Gerold Schneider Jürgen Schneider	Vorsitzender Erster stellv. Vorsitzender Zweiter stellv. Vorsitzender
Geschäftsführer:	Wolfgang Buder Marcus Hief	
	Daneben ist Jörg Habiuk als Prokurist mit Gesamtprokura berufen	
	Die Gesamtbezüge der Geschäftsführung betragen 22.494,88 €. Weiteres Personal wurde von der Gesellschaft im Geschäftsjahr 2021 nicht beschäftigt.	
Ergebnisverwendung:	Vom Jahresüberschuss inklusiv Gewinnvortrag wurden 210.000 € an die Gesellschafter ausgeschüttet, 500.000 € den Gewinnrücklagen zugeführt und der Restbetrag auf neue Rechnung vorgetragen.	

Konzessionsvertrag mit der Stadt Biedenkopf über die Durchführung der öffentlichen Gasversorgung (Vertragslaufzeit bis zum 30. September 2038)

**BILANZ**  
Gasversorgung Biedenkopf GmbH  
Biedenkopf

zum  
31. Dezember 2021

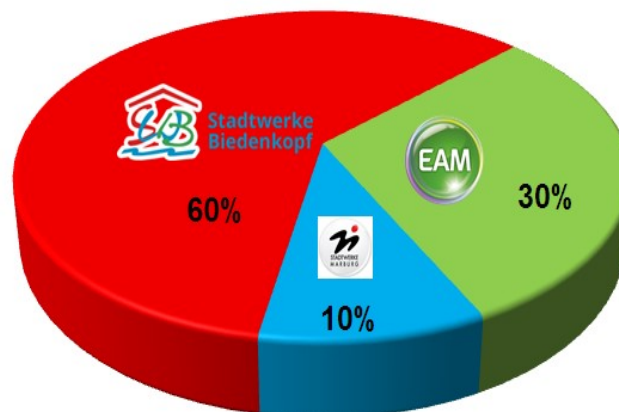
<b>AKTIVA</b>		<b>PASSIVA</b>	
	Euro	Euro	Euro
	Geschäftsjahr	Geschäftsjahr	Vorjahr
	Euro	Euro	Euro
<b>A. Anlagevermögen</b>			
Sachanlagen			
1. Grundstücke/gleiche Rechte	874,82		1.600.000,00
2. Technische Anlagen und Maschinen	<u>3.141.179,00</u>		500.000,00
	3.142.053,82		100.746,73
<b>B. Umlaufvermögen</b>			
I. Vorräte			
Co2-Zertifikate			610.767,11
II. Forderungen und sonstige Vermögensgegenstände			
1. Forderungen aus Lieferungen und Leistungen	757.264,78		762.372,50
2. Forderungen gegen Gesellschafter	14.895,53		
3. Sonstige Vermögensgegenstände	<u>170.343,99</u>		759.428,00
	942.504,30		
III. Kassenbestand, Guthaben bei Kreditinstituten			
	538.734,29		
	<u>4.862.089,03</u>		<u>4.862.089,03</u>
			<u>4.442.737,62</u>
<b>A. Eigenkapital</b>			
I. Gezeichnetes Kapital			
II. Gewinnrücklagen			
III. Gewinnvortrag	874,82		
IV. Jahresüberschuss	<u>2.987.137,00</u>		
	2.988.011,82		
<b>B. Sonderposten für Investitionszuschüsse zum Anlagevermögen</b>			
	0,00		
<b>C. Rückstellungen</b>			
1. Steuerrückstellungen	575.001,21		96.022,00
2. Sonstige Rückstellungen	7.513,08		103.477,84
	<u>142.296,00</u>		198.335,84
	724.810,29		
<b>D. Verbindlichkeiten</b>			
1. Verbindlichkeiten aus Lieferungen und Leistungen	729.915,51		81.222,81
2. Verbindlichkeiten gegenüber Gesellschaftern			410.591,93
3. Sonstige Verbindlichkeiten			372.412,31
	942.504,30		864.227,05
- davon aus Steuern Euro 86.385,32 (Euro 20.949,13)			
	<u>4.862.089,03</u>		<u>4.862.089,03</u>
			<u>4.442.737,62</u>

## GEWINN- UND VERLUSTRECHNUNG vom 1. Januar 2021 bis 31. Dezember 2021

Gasversorgung Biedenkopf GmbH  
Biedenkopf

	Geschäftsjahr Euro	Vorjahr Euro
1. Umsatzerlöse	3.404.512,04	3.005.225,81
2. Sonstige betriebliche Erträge	156.984,27	147.275,13
3. Materialaufwand		
a) Aufwendungen für Roh-, Hilfs- und Betriebsstoffe und für bezogene Waren	1.909.168,25-	1.443.810,74-
b) Aufwendungen für bezogene Leistungen	<u>285.095,19-</u>	<u>220.068,30-</u>
	2.194.263,44-	1.663.879,04-
4. Personalaufwand Löhne und Gehälter	22.521,24-	11.209,19-
5. Abschreibungen auf immaterielle Vermögensgegenstände und auf Sachanlagen	141.518,67-	117.233,80-
6. Sonstige betriebliche Aufwendungen	351.437,97-	434.997,06-
7. Sonstige Zinsen und ähnliche Erträge	0,00	58,00-
8. Steuern vom Einkommen und vom Ertrag	<u>240.786,49-</u>	<u>266.818,29-</u>
<b>9. Ergebnis nach Steuern</b>	610.968,50	658.305,56
10. Sonstige Steuern	201,39-	18.395,22
<b>11. Jahresüberschuss</b>	<u><u>610.767,11</u></u>	<u><u>676.700,78</u></u>

### Gesellschafter Gasversorgung Biedenkopf GmbH





Sitz: Biedenkopf

Anschrift: Mühlweg 16, 35216 Biedenkopf

Gegenstand und Zweck: Gegenstand des Unternehmens ist der Betrieb eines Blockheizkraftwerks in der Stadt Biedenkopf für die Nahwärmeversorgung. Gleichzeitig wird Strom erzeugt, der in das Netz der Stadt Biedenkopf eingespeist wird.

Die Nahwärme Biedenkopf GmbH versorgt überwiegend öffentliche Objekte, wie die verschiedenen Schulgebäude und Sporthallen, das Rathaus, das Lahnauenbad sowie das Ärztehaus am Obermühlsweg und das DRK-Krankenhaus mit Wärme.

Gegenstand ist des Weiteren die Beratung von und die Kooperation mit Unternehmen der Wärmeversorgung, die Energieberatung sowie die Vornahme aller Geschäfte, die hiermit in wirtschaftlichem Zusammenhang stehen. Die Gesellschaft kann gleichartige oder ähnliche Unternehmen erwerben, sich an solchen beteiligen, die Geschäftsführung derartiger Unternehmen übernehmen, sie vertreten oder sonstige dienliche Interessen fördern.

Gründung: 1. März 1989

Stammkapital: 434.000,00 €

Gesellschafter:	SWB Stadtwerke Biedenkopf GmbH	50,92 %
	Landkreis Marburg-Biedenkopf	25,12 %
	Stadtwerke Marburg GmbH (SWMR)	23,96 %

Gesellschafterversammlung: Wolfgang Buder, SWB  
Kirsten Fründt, Landkreis Marburg-Biedenkopf  
Holger Armbrüster u. Dr. Bernhard Müller, SWMR

Geschäftsführer: Rainer Kühne, SWMR

Die Gesellschaft beschäftigt kein eigenes Personal. Seit der Gründung erfolgt die kaufmännische Betriebsführung durch Mitarbeiter der Stadtwerke in Biedenkopf. Ab dem 01.01.2005 ist die Stadtwerke Marburg GmbH vertraglich für die technische Betriebsführung der Heizzentrale am Lahnauenbad in Biedenkopf verantwortlich.

**BILANZ**  
 Nahwärme Biedenkopf GmbH  
 Biedenkopf

zum  
 31. Dezember 2021

AKTIVA		PASSIVA	
	Euro	Euro	Euro
<b>A. Anlagevermögen</b>			
Sachanlagen			
1. Bauten auf fremden Grundstücken	90.690,00		434.000,00
2. technische Anlagen und Maschinen	435.435,00		240.000,00
3. andere Anlagen, Betriebs- und Geschäftsausstattung	27.301,00		173.853,88
4. geleistete Anzahlungen und Anlagen im Bau	<u>316.112,21</u>		32.612,09
	869.538,21		1.000,00
<b>B. Umlaufvermögen</b>			
I. Forderungen und sonstige Vermögensgegenstände			
1. Forderungen aus Lieferungen und Leistungen	97.688,82		14.841,00
2. Forderungen gegen Gesellschafter	89.987,21		10.240,00
3. sonstige Vermögensgegenstände	<u>86.150,89</u>		25.081,00
	273.826,92		5.409,00
II. Kassenbestand, Guthaben bei Kreditinstituten	336.927,56		
	536.409,40		
	<u>1.480.292,69</u>		<u>1.480.292,69</u>
			<u>1.224.427,99</u>
			<u>277.008,39</u>
			- davon aus Steuern Euro 0,00 (Euro 8.261,59)
			163.779,00
			405.196,86
			30.903,69
			19.951,36
			<u>602,09</u>
			620.433,00
			<u>1.480.292,69</u>
			<u>1.224.427,99</u>

## GEWINN- UND VERLUSTRECHNUNG vom 1. Januar 2021 bis 31. Dezember 2021

Nahwärme Biedenkopf GmbH  
Biedenkopf

	Geschäftsjahr Euro	Vorjahr Euro
1. Umsatzerlöse	467.164,94	475.579,59
2. sonstige betriebliche Erträge	44.947,65	500,00
3. Materialaufwand		
a) Aufwendungen für Roh-, Hilfs- und Betriebsstoffe und für bezogene Waren	313.305,69-	262.859,21-
b) Aufwendungen für bezogene Leistungen	<u>71.870,27-</u>	<u>50.627,31-</u>
	385.175,96-	313.486,52-
4. Personalaufwand		
Löhne und Gehälter	6.752,49-	7.086,24-
5. Abschreibungen		
auf immaterielle Vermögensgegenstände des Anlagevermögens und Sachanlagen	58.559,00-	38.749,50-
6. sonstige betriebliche Aufwendungen	14.344,89-	13.292,81-
7. Zinsen und ähnliche Aufwendungen	1.834,52-	1.751,50-
8. Steuern vom Einkommen und vom Ertrag	<u>12.833,64-</u>	<u>28.728,30-</u>
<b>9. Ergebnis nach Steuern</b>	<u>32.612,09</u>	<u>72.984,72</u>
<b>10. Jahresüberschuss</b>	<u><u>32.612,09</u></u>	<u><u>72.984,72</u></u>







Windpark Schwarzenberg GmbH, Breidenbach  
Bilanz zum 31. Dezember 2021

<u>A.K.T.I.V.A</u>	<u>31.12.2021</u>	<u>31.12.2020</u>
	EURO	EURO
<u>A. Anlagevermögen</u>		
I. Immaterielle Vermögensgegenstände Entgeltlich erworbene Konzessionen, gewerbliche Schutzrechte und ähnliche Rechte und Werte sowie Lizenzen an solchen Rechten und Werten	1,00	1,00
II. Sachanlagen		
1. Grundstücke, grundstücksgleiche Rechte und Bauten einschließlich der Bauten auf fremdem Grundstücken	847.001,00	918.078,00
2. Technische Anlagen und Maschinen	26.291.936,00	28.547.945,00
3. Andere Anlagen, Betriebs- und Geschäftsausstattung	13.575,00	21.425,00
4. Geleistete Anzahlungen und Anlagen im Bau	42.750,00	8.550,00
	<u>27.195.262,00</u>	<u>29.495.998,00</u>
	<u>27.195.263,00</u>	<u>29.495.999,00</u>
<u>B. Umlaufvermögen</u>		
I. Forderungen und sonstige Vermögensgegenstände		
1. Forderungen aus Lieferungen und Leistungen	924.843,72	316.317,43
2. Sonstige Vermögensgegenstände	1.698,86	18.979,04
	<u>926.542,58</u>	<u>335.296,47</u>
II. Kassenbestand, Bundesbankguthaben, Guthaben bei Kreditinstituten und Schecks	2.128.530,82	1.658.574,47
	<u>3.055.073,40</u>	<u>1.993.870,94</u>
C. Rechnungsabgrenzungsposten	246.986,00	273.110,00
D. Nicht durch Eigenkapital gedeckter Fehlbetrag	0,00	91.693,96
	<u>30.497.322,40</u>	<u>31.854.673,90</u>
<u>P.A.S.S.I.V.A</u>		
<u>A. Eigenkapital</u>		
I. Gezeichnetes Kapital	60.000,00	60.000,00
II. Kapitalrücklage	340.000,00	340.000,00
III. Verlustvortrag	-491.693,96	-537.426,98
IV. Jahresüberschuss	120.555,16	45.733,02
V. Nicht durch Eigenkapital gedeckter Fehlbetrag	0,00	91.693,96
	<u>28.861,20</u>	<u>0,00</u>
<u>B. Rückstellungen</u>		
1. Steuerrückstellungen	69.397,00	95.756,00
2. Sonstige Rückstellungen	299.666,61	240.887,02
	<u>369.063,61</u>	<u>336.643,02</u>
<u>C. Verbindlichkeiten</u>		
1. Verbindlichkeiten gegenüber Kreditinstituten	19.195.641,70	21.115.205,86
2. Verbindlichkeiten aus Lieferungen und Leistungen	116.905,86	179.078,99
3. Sonstige Verbindlichkeiten	10.786.850,03	10.223.746,03
davon aus Steuern Euro 1.523,95 (Vorjahr: Euro 17.927,89)		
	<u>30.099.397,59</u>	<u>31.518.030,88</u>
	<u>30.497.322,40</u>	<u>31.854.673,90</u>

Windpark Schwarzenberg GmbH, Breidenbach

Gewinn- und Verlustrechnung  
für das Geschäftsjahr 2021

	2021 EURO	2020 EURO
1. Umsatzerlöse	4.573.785,66	4.619.123,10
2. Sonstige betriebliche Erträge	28.960,15	36.346,54
3. Personalaufwand		
a) Löhne und Gehälter	-11.290,68	-11.294,40
b) Soziale Abgaben und Aufwendungen für Altersversorgung und Unterstützung	-1.728,53	-2.380,88
	<u>-13.019,21</u>	<u>-13.675,28</u>
4. Abschreibungen auf immaterielle Vermögensgegenstände des Anlagevermögens und Sachanlagen	-2.334.936,00	-2.334.247,00
5. Sonstige betriebliche Aufwendungen	-1.075.748,00	-1.228.544,10
6. Sonstige Zinsen und ähnliche Erträge davon Zinserträge aus der Abzinsung von Rückstellungen Euro 0,00 (Euro 8.089,29)	187.303,36	234.982,84
7. Zinsen und ähnliche Aufwendungen	-1.095.747,56	-1.218.898,50
8. Steuern vom Einkommen und vom Ertrag	<u>-57.575,32</u>	<u>-51.521,00</u>
9. Ergebnis nach Steuern	213.023,08	43.566,60
10. Sonstige Steuern	-92.467,92	2.166,42
11. <u>Jahresüberschuss</u>	<u><u>120.555,16</u></u>	<u><u>45.733,02</u></u>

## **5. Mitgliedschaften**

### **Abwasserverband Perfgebiet-Bad Laasphe**

Sitz:	Biedenkopf
Anschrift:	Auf der Großwiese, 35216 Biedenkopf
Gegenstand und Zweck:	<p>Der Abwasserverband Perfgebiet-Bad Laasphe ist ein Wasser- und Bodenverband im Sinne des Wasserverbandsgesetzes vom 12. Februar 1991. Er ist eine Körperschaft des öffentlichen Rechts. Der Verband dient dem öffentlichen Interesse und dem Nutzen seiner Mitglieder.</p> <p>Der Verband hat die Aufgabe, das in den Mitgliedsgemeinden anfallende Abwasser abzuführen und zu behandeln.</p>
Gründung:	<p>Der Abwasserverband Perfgebiet-Bad Laasphe wurde im Jahr 1974 noch vor der Gebietsreform, zunächst als Abwasserverband Perfgebiet, von 15 Gemeinden des Hinterlandes gegründet und vergrößerte sich durch den Beitritt weiterer Kommunen kontinuierlich. In 1980 trat die Stadt Bad Laasphe dem Abwasserverband bei, danach erfolgte die Umbenennung in „Abwasserverband Perfgebiet-Bad Laasphe“. Die Gemeinde Breidenbach wurde in 1992 Mitglied des Verbandes und zuletzt der Abwasserverband Dautphetal, der in 2005 hinzukam.</p>
Stammkapital:	<p>In der Satzung des Verbandes ist kein fest bestimmtes Stammkapital ausgewiesen. Gemäß § 22 Abs. 6 der zurzeit gültigen Satzung soll der Verband keine Gewinne erzielen.</p>
Mitglieder:	<p>Stadt Biedenkopf Stadt Bad Laasphe Gemeinde Breidenbach Gemeinde Steffenberg Gemeinde Angelburg Gemeinde Bad Endbach Gemeinde Eschenburg Abwasserverband Dautphetal</p>
Geschäftsführer:	Göran Müller

Vorstand:

Bürgermeister Bernd Schmidt, Dautphetal (Verbandsvorsteher)  
Bürgermeister Terlinden, Bad Laasphe (Stellv. Verbandsvorst.)  
Bürgermeister Gernot Wege, Steffenberg  
Bürgermeister Christoph Felkl, Breidenbach  
Bürgermeister Thomas Beck, Angelburg  
Bürgermeister Julian Schweitzer, Bad Endbach  
Bürgermeister Götz Konrad, Eschenburg  
Bürgermeister Joachim Thiemig, Biedenkopf

An die Mitglieder des Verbandsvorstandes wurden keine Bezüge gezahlt.  
Da sich aus der Angabe der Geschäftsführervergütungen die Bezüge eines Organmitgliedes feststellen lassen, wurde von der Schutzklausel gemäß § 286 Abs. 4 HGB Gebrauch gemacht und auf die Angabe verzichtet.



## Abwasserverband Perfgebiet-Bad Laasphe

<b>BILANZ</b>		
<b>AKTIVA</b>	<b>31.12.2020</b>	<b>31.12.2021</b>
	<b>in €</b>	<b>in €</b>
<b>A. Anlagevermögen</b>	21.569.064,73	21.898.082,97
I. Immaterielle Vermögensgegenstände	76.040,80	70.185,80
II. Sachanlagen	21.493.023,93	21.827.897,17
<b>B. Umlaufvermögen</b>	1.018.863,43	1.740.175,98
I. Vorräte	10.000,00	10.000,00
II. Forderungen und sonstige Vermögensgegenstände	47.193,95	251.346,68
III. Kassenbestand und Guthaben bei Kreditinstituten	961.669,48	1.478.829,30
<b>C. Rechnungsabgrenzungsposten</b>	0,00	0,00
I. Übrige	0,00	0,00
<b>Aktiva insgesamt</b>	<b>22.587.928,16</b>	<b>23.638.258,95</b>
<b>PASSIVA</b>	<b>31.12.2020</b>	<b>31.12.2021</b>
	<b>in €</b>	<b>in €</b>
<b>A. Eigenkapital</b>	6.876.531,83	7.256.926,32
I. Gezeichnetes Kapital	0,00	0,00
II. Rücklagen und Sonderrücklagen	6.680.292,64	6.876.531,83
III. Jahresüberschuss	196.239,19	380.394,49
<b>B. Sonderposten</b>	8.753.872,86	8.788.308,54
<b>C. Rückstellungen</b>	577.772,40	498.298,58
I. Personalrückstellungen	0,00	0,00
II. Sonstige Rückstellungen	577.772,40	498.298,58
<b>D. Verbindlichkeiten</b>	6.379.751,07	7.094.725,51
I. Verbindlichkeiten aus Kreditaufnahmen	5.693.338,65	6.700.145,22
II. Verbindlichkeiten aus Zuweisungen und Zuschüssen	0,00	0,00
III. Verbindlichkeiten aus Lieferungen und Leistungen	384.300,19	318.452,33
IV. Verbindlichkeiten gegenüber Verbandsmitgliedern	301.145,43	75.294,93
V. Sonstige Verbindlichkeiten	966,80	833,03
<b>Passiva insgesamt</b>	<b>22.587.928,16</b>	<b>23.638.258,95</b>



## Abwasserverband Perfgebiet-Bad Laasphe

<b>Gewinn- und Verlustrechnung</b>	<b>31.12.2020</b>	<b>31.12.2021</b>
	<b>in €</b>	<b>in €</b>
1. Umsatzerlöse	9.419,87	937,75
2. Erträge aus Zuweisungen und Zuschüssen für lfd. Zwecke und allgemeine Umlagen	3.917.117,55	4.603.158,35
3. Erträge aus der Auflösung von Sonderposten	926.952,00	973.441,19
4. Sonstige betriebliche Erträge	300,00	89.300,90
5. Materialaufwand	-1.106.711,96	-1.302.846,34
6. Personalaufwand	-1.219.513,86	-1.299.842,22
7. Abschreibungen auf Sachanlagen	-1.141.642,89	-1.153.128,01
8. Sonstige betriebliche Aufwendungen	-953.582,07	-1.304.585,51
9. Sonstige Zinsen und ähnliche Erträge		
10. Zinsen und ähnliche Aufwendungen	-235.003,97	-225.095,14
<b>13. Ergebnis der gewöhnlichen Geschäftstätigkeit</b>	<b>197.334,67</b>	<b>381.340,97</b>
11. Außerordentliche Erträge	0,00	0,00
12. Außerordentliche Aufwendungen	-1.095,48	-946,48
<b>13. Jahresüberschuss</b>	<b>196.239,19</b>	<b>380.394,49</b>

## Unterhaltungsverband „Obere Lahn“



Sitz:	Biedenkopf						
Anschrift:	Hainstr. 63, 35216 Biedenkopf						
Gegenstand und Zweck:	<p>Der Verband ist ein Wasser- und Bodenverband im Sinne des Wasserverbandgesetzes vom 12. Februar 1991.</p> <p>Zweck des Verbandes ist die Unterhaltung der Lahn im Verbandsgebiet einschließlich der Ufer.</p>						
Gründung:	24. September 1965						
Anteil Stadt:	35,46 %						
Verbandsgemeinden:	Stadt Biedenkopf Gemeinde Dautphetal Gemeinde Lahntal						
Verbandsvorstand:	<table><tr><td>Bürgermeister Manfred Apell,</td><td>Gemeinde Lahntal (Verbandsvorsteher)</td></tr><tr><td>Bürgermeister Joachim Thiemig</td><td>Stadt Biedenkopf (Stellv. Verbandsvorsteher)</td></tr><tr><td>Bürgermeister Bernd Schmidt</td><td>Gemeinde Dautphetal (Beisitzer)</td></tr></table>	Bürgermeister Manfred Apell,	Gemeinde Lahntal (Verbandsvorsteher)	Bürgermeister Joachim Thiemig	Stadt Biedenkopf (Stellv. Verbandsvorsteher)	Bürgermeister Bernd Schmidt	Gemeinde Dautphetal (Beisitzer)
Bürgermeister Manfred Apell,	Gemeinde Lahntal (Verbandsvorsteher)						
Bürgermeister Joachim Thiemig	Stadt Biedenkopf (Stellv. Verbandsvorsteher)						
Bürgermeister Bernd Schmidt	Gemeinde Dautphetal (Beisitzer)						
Verbandsversammlung:	Wolfgang Burk, Stadt Biedenkopf Bruno Strunkheit, Gemeinde Dautphetal Benjamin Becker, Gemeinde Lahntal						
Verbandsgeschäftsführer:	Sandra Riehl, Gemeinde Lahntal Michael Reuter, Gemeinde Dautphetal (Stellvertreter)						
Verbandsaufsicht:	Kreisausschuss des Landkreises Marburg-Biedenkopf						
Jahresbeiträge:	Der Beitrag der Verbandsmitglieder verteilt sich im Verhältnis der auf das Gemeindegebiet anfallenden Uferlänge der Lahn. Die Höhe der Beiträge wird in der jeweiligen Haushaltssatzung festgelegt.						

Nr.	Bezeichnung	31.12.2021	31.12.2020	Nr.	Bezeichnung	31.12.2021	31.12.2020
1	2	3	4	5	6	7	8
	<b>Aktiva</b>				<b>Passiva</b>		
1	Anlagevermögen	0,00	0,00	1	Eigenkapital	287.342,55	294.618,96
1.1	Immaterielle Vermögensgegenstände	0,00	0,00	1.1	Netto-Position	0,00	0,00
1.1.1	Konzessionen, Lizenzen und ähnliche Rechte	0,00	0,00	1.2	Rücklagen, Sonderrücklagen, Stiftungskapital	294.618,96	325.867,68
1.1.2	Geleistete Investitionszuweisungen und -zuschüsse	0,00	0,00	1.2.1	Rücklagen aus Überschüssen des ordentlichen Ergebnisses	294.618,96	325.867,68
1.2	Sachanlagen	0,00	0,00	1.2.2	Rücklagen aus Überschüssen des außerordentlichen Ergebnisses	0,00	0,00
1.2.1	Grundstücke und grundstücksgleiche Rechte	0,00	0,00	1.2.3	Sonderrücklagen	0,00	0,00
1.2.2	Bauten einschließlich Bauten auf fremden Grundstücken	0,00	0,00	1.2.4	Stiftungskapital	0,00	0,00
1.2.3	Sachanlagen im Gemeingebrauch, Infrastrukturvermögen	0,00	0,00	1.3	Ergebnisverwendung	-7.276,41	-31.248,72
1.2.4	Anlagen und Maschinen zur Leistungserstellung	0,00	0,00	1.3.1	Ergebnisvortrag	0,00	0,00
1.2.5	Andere Anlagen, Betriebs- und Geschäftsausstattung	0,00	0,00	1.3.1.1	Ordentliche Ergebnisse aus Vorjahren	0,00	0,00
1.2.6	Geleistete Anzahlungen und Anlagen im Bau	0,00	0,00	1.3.1.2	außerordentliche Ergebnisse aus Vorjahren	0,00	0,00
1.3	Finanzanlagen	0,00	0,00	1.3.2	Jahresüberschuss / Jahresfehlbetrag	-7.276,41	-31.248,72
1.3.1	Anteile an verbundenen Unternehmen	0,00	0,00	1.3.2.1	Ordentlicher Jahresüberschuss / Jahresfehlbetrag	-7.276,41	-31.248,72
1.3.2	Ausleihungen an verbundene Unternehmen	0,00	0,00	1.3.2.2	Außerordentlicher Jahresüberschuss / Jahresfehlbetrag	0,00	0,00
1.3.3	Beteiligungen	0,00	0,00	2	Sonderposten	0,00	0,00
1.3.4	Ausleihungen an Unternehmen, mit denen ein Beteiligungsverhältnis besteht	0,00	0,00	2.1	Sonderposten für erhaltene Investitionszuweisungen, -zuschüsse und Investitionsbeiträge	0,00	0,00
1.3.5	Wertpapiere des Anlagevermögens	0,00	0,00	2.1.1	Zuweisungen vom öffentlichen Bereich	0,00	0,00
1.3.6	Sonstige Ausleihungen (sonstige Finanzanlagen)	0,00	0,00	2.1.2	Zuschüsse vom nicht öffentlichen Bereich	0,00	0,00
1.4	Sparkassenrechtliche Sonderbeziehungen	0,00	0,00	2.1.3	Investitionsbeiträge	0,00	0,00
2	Umlaufvermögen	287.342,55	294.618,96	2.2	Sonderposten für den Gebührenaussgleich	0,00	0,00
2.1	Vorräte einschließlich Roh-, Hilfs- und Betriebsstoffe	0,00	0,00	2.3	Sonderposten für Umlagen nach § 50 Abs. 3 FAG	0,00	0,00
2.2	Fertige und unfertige Erzeugnisse, Leistungen und Waren	0,00	0,00	2.4	Sonstige Sonderposten	0,00	0,00
2.3	Forderungen und sonstige Vermögensgegenstände	0,00	0,00	3	Rückstellungen	0,00	0,00
2.3.1	Forderungen aus Zuweisungen, Zuschüssen, Transferleistungen, Investitionszuweisung und -zuschüssen und Investitionsbeiträgen	0,00	0,00	3.1	Rückstellungen für Pensionen und ähnliche Verpflichtungen	0,00	0,00
2.3.2	Forderungen aus Steuern und steuerähnlichen Abgaben, Umlagen	0,00	0,00	3.2	Rückstellungen für Umlageverpflichtungen nach dem Finanzausgleichsgesetz	0,00	0,00
2.3.3	Forderungen aus Lieferungen und Leistungen	0,00	0,00	3.3	Rückstellungen für die Rekultivierung und Nachsorge von Abfalldeponien	0,00	0,00
2.3.4	Forderungen gegen verbundene Unternehmen und gegen Unternehmen, mit denen ein Beteiligungsverhältnis besteht, und Sondervermögen	0,00	0,00	3.4	Rückstellungen für die Sanierung von Altlasten	0,00	0,00
2.3.5	Sonstige Vermögensgegenstände	0,00	0,00	3.5	Sonstige Rückstellungen	0,00	0,00
2.4	Flüssige Mittel	287.342,55	294.618,96	4	Verbindlichkeiten	0,00	0,00
3	Rechnungsabgrenzungsposten	0,00	0,00	4.1	Verbindlichkeiten aus Anleihen	0,00	0,00
4	Nicht durch Eigenkapital gedeckter Fehlbetrag	0,00	0,00	4.1	davon: mit einer Restlaufzeit bis einschließlich einem Jahr	0,00	0,00
	<b>SUMME AKTIVA</b>	<b>287.342,55</b>	<b>294.618,96</b>	4.2	Verbindlichkeiten aus Kreditaufnahmen für Investitionen und Investitionsförderungsmaßnahmen	0,00	0,00
				4.2	davon: mit einer Restlaufzeit bis zu einschließlich einem Jahr	0,00	0,00
				4.2.1	Verbindlichkeiten gegenüber Kreditinstituten	0,00	0,00
				4.2.1	davon: mit einer Restlaufzeit bis zu einschließlich einem Jahr	0,00	0,00
				4.2.2	Verbindlichkeiten gegenüber öffentlichen Kreditgebern	0,00	0,00
				4.2.2	davon: mit einer Restlaufzeit bis zu einschließlich einem Jahr	0,00	0,00
				4.2.3	Verbindlichkeiten gegenüber sonstigen Kreditgebern	0,00	0,00
				4.2.3	davon: mit einer Restlaufzeit bis zu einschließlich einem Jahr	0,00	0,00
				4.3	Verbindlichkeiten aus Kreditaufnahmen für Liquiditätssicherung	0,00	0,00
				4.4	Verbindlichkeiten aus kreditähnlichen Rechtsgeschäften	0,00	0,00
				4.5	Verbindlichkeiten aus Zuweisungen und Zuschüssen, Transferleistungen und Investitionszuweisungen und -zuschüssen, Investitionsbeiträgen	0,00	0,00
				4.6	Verbindlichkeiten aus Lieferungen und Leistungen	0,00	0,00
				4.7	Verbindlichkeiten aus Steuern und steuerähnlichen Abgaben	0,00	0,00
				4.8	Verbindlichkeiten gegenüber verbundenen Unternehmen und gegen Unternehmen, mit denen ein Beteiligungsverhältnis besteht, und Sondervermögen	0,00	0,00
				4.9	Sonstige Verbindlichkeiten	0,00	0,00
				5	Rechnungsabgrenzungsposten	0,00	0,00
					<b>SUMME PASSIVA</b>	<b>287.342,55</b>	<b>294.618,96</b>