



ELTVILLE AM RHEIN  
WEIN-, SEKT- UND ROSENSTADT

## **ÖFFENTLICHE BEKANNTMACHUNG** **der Stadt Eltville am Rhein**

**Am Donnerstag, 01. Februar 2024, 19:00 Uhr**

findet im Sitzungssaal des ehemaligen Rathauses Erbach

Markt 1, 65346 Eltville am Rhein

eine Sitzung des Ortsbeirates Erbach statt.

---

### **Tagesordnung**

1. Genehmigung der Niederschrift der Sitzung vom 07.12.2023
2. Erbach: Schließzeiten für Grünschnittplatz
3. Aufgabenliste
4. Mitteilungen
  - 4.1 Bericht zur Entwicklung der Spiel- und Bolzplätze 2023
  - 4.2 Erbach, Taunusstraße, Ergebnis der Geschwindigkeitsmessung am 10.11.2023
  - 4.3 Verbesserte Radwegführung im Bereich Schloss Reinhartshausen
  - 4.4 Erbach, Marktstraße und Andreasgasse – Überprüfung der Parkraumsituation
  - 4.5 Erbach, Kreisstraße 638, Erbacher Straße/Eltviller Landstraße - Fahrbahnmarkierung Radwegführung zwischen Eltville und Erbach
5. Anfragen und Verschiedenes

Eltville am Rhein, 24. Januar 2024

Die Vorsitzende des Ortsbeirates Erbach

Claudia Rohrmann

In der Zeit von 19:00 Uhr bis 19:30 Uhr können die Bürgerinnen und Bürger den Ortsbeirat Erbach zu allen anstehenden Fragen ansprechen.



ELTVILLE AM RHEIN  
WEIN-, SEKT- UND ROSENSTADT

## **ÖFFENTLICHE HINWEISBEKANNTMACHUNG** **der Stadt Eltville am Rhein**

Die Stadt Eltville am Rhein gibt gemäß § 8 der Hauptsatzung bekannt, dass ab 24.01.2024 auf der Homepage der Stadt Eltville über [www.eltville.de](http://www.eltville.de) unter „Öffentliche Bekanntmachungen“ die Einladung mit Tagesordnung zur Sitzung

**des Ortsbeirates Erbach**  
**am Donnerstag, 01. Februar 2024, 19:00 Uhr**

bereitgestellt ist.

Eltville am Rhein, den 23. Januar 2024  
Der Magistrat der Stadt Eltville am Rhein

# AUFGABENLISTE



ELTVILLE AM RHEIN  
WEIN-, SEKT- UND ROSENSTADT

## Gremium: Ortsbeirat Erbach

Stand: 19. Januar 2024

Nr.	Anfrage / Problem	Meldung		Zuständigkeit	Aufgabe	Abwicklung	Erledigt am
		von	am				
6.	<b>Behindertentoilette</b>	OB Erbach	April 2019	Bauamt	Eine Toilette, die als barrierefreier Container auf dem Parkplatz Rheinallee aufgestellt wird, wird angestrebt.	Info September 2022: Derzeit wird mit Hochdruck an Lösungen für die Halle gearbeitet. Deshalb ist dieser Punkt zurückgestellt.	---
7.	<b>Lärmschutzwand: Automaten versetzen</b>	OB Erbach	17.02.2022	Bauamt	Um die Sicherheit am Bahnhof/auf den Bahnsteigen weiter zu verbessern, schlägt der OB vor, den Fahrkartenautomaten zu versetzen. Oktober 2023: Es wird um einen Ortstermin gebeten.	Info November 2023: Es fand noch kein Ortstermin statt. <b>Info Januar 2024:</b> <b>Es fand noch kein Ortstermin statt, die Stabsstelle erinnert das Bauamt erneut.</b>	
8.	<b>Hauptstraße: Gefährdung von Fußgängern</b>	OB Erbach	17.02.2022	Ordnungsamt	In der Engstelle der Hauptstraße im Bereich zwischen Sofienstraße und Abzweig nach Eberbach überfahren Autofahrer regelmäßig den Bürgersteig. Das führt zu einer Gefährdung der Fußgänger, die dort übersehen werden. 11. Mai 2023: Der Ortsbeirat hat in seiner letzten Sitzung ein Votum abgegeben und den Verkehrsdezernenten gebeten, ein Verkehrsplanungsbüro damit zu beauftragen, ein Gutachten zu alternativen Verkehrsführungen an dieser Engstelle zu erarbeiten.	Info August 2023: Das Fachbüro Heinz und Feier wurde inzwischen beauftragt. Dieses wird zunächst nach den Sommerferien eine Verkehrsuntersuchung durchführen. Auch der Bereich einer möglichen Umfahrung wird untersucht. Nach der Auswertung der Daten legt das Büro seine Vorschläge vor, wie man eine Verbesserung der Situation erreichen kann. <b>Info Januar 2024:</b> <b>Die Verkehrsuntersuchung durch das beauftragte Unternehmen fand am 19.10.2023 statt. Die Ergebnisse wurden dem Ordnungsamt inzwischen übersandt, aber noch nicht ausgewertet. Es sollte zuvor noch ein erläuterndes Gespräch mit dem Unternehmen stattfinden, welches aber aus Krankheitsgründen abgesagt werden musste. Dieses muss neu terminiert werden.</b>	

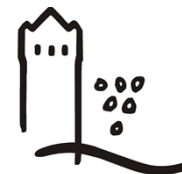
16.	<b>Spielplatz Draiser Weg</b>	OB Erbach	9.02.23	Bauamt	Können die Wände am Spielplatz (bunt) gestrichen werden? 11. Mai 2023: Hier soll zunächst eine Fachfirma den Zustand des Mauerputzes beurteilen.	Info November 2023: Für das geplante Wandbild wurde vom anässigen Künstler Ingo Albrecht ein Entwurf erarbeitet, der thematisch eine phantasieanregende Ausgestaltung zu den Themen Wasser, Feuer, Erde und Luft unter Einbeziehung des zugemauerten Torbogens vorsieht. Diesen Entwurf hat der Künstler dem Ortsbeirat vorgestellt. Aufgrund der Wetterverhältnisse ist die Malerei erst im Frühjahr 2024 möglich. Die Kosten hierfür belaufen sich schätzungsweise auf 4.950€. Der Auftrag wird nach einem Beschluss des Ortsbeirates erteilt. Der Beschluss liegt vor. <b>Info Januar 2024: Der Auftrag an Herr Albrecht wurde erteilt. Die Malerei erfolgt im Frühjahr 2024.</b>	
	<b>Neuer Baum</b>	OB Erbach	16.11.2023	Grünpflege	Die alte Eiche liegt im Sterben. Um dieses Ausflugsziel für Bürger erhalten zu können, soll ein neuer Baum/eine neue Eiche gepflanzt werden.	<b>Info Januar 2024: Ein neuer Baum soll im Herbst 2024 gepflanzt werden.</b>	
	<b>PV-Paneele Nepomukplatz</b>	OB Erbach	16.11.2023	Technisches Gebäude- management	Nachdem die Leuchten am Nepomukplatz auf LED umgestellt wurden, sollen nun noch zusätzliche Photovoltaik-Paneele installiert werden. Hierfür muss zunächst eine geeignete Firma gefunden werden.	<b>Info Januar 2024: Aufgrund von Krankheit konnte dieser Punkt noch nicht bearbeitet werden.</b>	

**Sachstand Beleuchtung Radweg:**

Die intelligente Beleuchtung ist eingerichtet worden. **ERLEDIGT.**

**Information Friedhof:**

Die Gießkannenhalter können erst bei wärmerer Witterung montiert werden.



ELTVILLE AM RHEIN  
WEIN-, SEKT- UND ROSENSTADT

## Stadt Eltville am Rhein

### Mitteilungsvorlage

### Drucksache MI-1/2024

Datum: 02. Januar 2024

Aktenzeichen	13.551.12.20
Federführendes Amt	Spiel- und Sportplätze, Gewässerplanung, Umweltschutz, Feldwege
Vorlagenerstellung	Kerstin Rudloff

#### Beratungsfolge

#### Termin

Magistrat	09. Januar 2024
Ausschuss für Jugend, Soziales, Sport und Kultur	18. Januar 2024
Kinder- und Jugendbeirat	23. Januar 2024
Ortsbeirat Rauenthal	25. Januar 2024
Ortsbeirat Hattenheim	31. Januar 2024
Ausschuss für Jugend, Soziales, Sport und Kultur	15. Februar 2024
Ortsbeirat Martinsthal	21. Februar 2024
Ortsbeirat Eltville	29. Februar 2024
Ortsbeirat Erbach	29. Februar 2024

#### **Betreff:**

Bericht zur Entwicklung der Spiel- und Bolzplätze 2023

#### **Sachverhalt:**

Eltville verfügt über 26 Spiel- und Bolzplätze.

Über die kurz- und mittelfristige Planung hinaus, die für alle Spielplätze fortlaufend erfolgt, bearbeitet seit Dezember 2023 Frau Anke Otten der Hochschule Geisenheim ihre **Thesis zum Thema Vernetzungslinien** für die Biodiversität und für Kinder und Jugendliche in Eltville und Stadtteilen. Ziel ist die ganzheitliche Betrachtung zur Bewegung von Kindern in der Stadt und zur Erreichbarkeit der Spiel- und Bewegungsräume – auch als Grundlage zur Erarbeitung eines Planungsleitbildes für die weitere Stadtentwicklung.

Im Jahr 2023 wurden bisher **Investitionen** in Höhe von 50.000 € für die Spielplätze vorgenommen, weitere 50.000 € sind für die Neugestaltung des Spielplatzes Ober-Setzling vorgesehen, der zum Teil umgebaut und erneuert werden muss.

Mit dem Bau der **Pumptrack in Rauenthal** wurde 2023 ein weiteres Spiel- und Sportangebot realisiert, hier wurden 100.000 € investiert. Auch der nahegelegene Bolzplatz wurde mit neuen Toren ausgestattet, da die alten Tore nicht mehr den Sicherheitsvorschriften entsprachen. Eine Neueinsaat

erfolgte und die vorgegebenen Ausgleichsmaßnahmen sind erfolgt (Baumpflanzungen). Wenige Möblierungen fehlen noch, da sie sehr lange Lieferzeiten haben.

Zeitgleich mit der Baumpflanzung wurde auch der **Spielplatz Reitschulgasse** mit einer Baumpflanzung ergänzt, um später Schattenbäume zu erhalten.

5 Spielplätze erhielten selbstschließende Tore, da sie entweder offen standen oder zu schnell schlossen, an diversen Spielplätzen wurden auf Anregung aus den Spielplatzbegehungen außerhalb des Tores Aschenbecher installiert und einige Fahrradständer ergänzt, Bolzplatztore wurden neu bestellt und zum Teil bereits ausgetauscht.

In Eltville wurde für den **Spielplatz Rieslingstraße** / Ober-Setzling ein neues Kletternetz bestellt, welches nach ebenfalls beauftragter Prüfung der Statik installiert werden soll, da das alte Netz Spliss an den Aufhängungen entwickelt hat und nun – nach 15 Jahren – ausgetauscht werden muss. Geplant sind diese Maßnahmen für Frühjahr 2024. Zusätzlich wurde ein Ersatz für das bestehende Sonnensegel bestellt, da das alte verschlissen war.

Der Spielplatz wurde 2023 auch für den teilweisen Umbau überplant, da mehrere Einbauten ersetzt werden müssen. Die Rutsche wird trotz nahe aufgewachsener Bäume im Sommer nicht ausreichend beschattet und soll daher künftig in Richtung Norden gedreht werden. Die Entwurfsplanung wird gegenwärtig erarbeitet und die Ausschreibung der Arbeiten soll im Januar 2024 erfolgen.

Der **Spielplatz Schillerweg** / Am Hanach wird im nächsten Jahr umfangreich saniert – alle wesentlichen Holzteile ausgetauscht und die Schließung des Zaunes als Schutz gegen Hunde eingeplant.

Der **Bolzplatz Eltville-Ost** wurde für die Oberflächensanierung vorgesehen, Durchführung bei geeigneter Witterung bis März 2024.

Der **Bolzplatz Pestalozzistraße** erhielt 2022 eine Oberflächensanierung. Das Zuwachsen von den Rändern her mit Wurzelwildkräutern wird immer wieder bemängelt, ist jedoch ein Phänomen, welches nicht einfach gelöst werden kann:

Wassergebundene Wegedecken können ohne Unkrautvernichtungsmittel nicht dauerhaft vor Bewuchs bewahrt und von ihm befreit werden. Mehrere durch die Stadt angewandte Methoden (Abflämmen, mit Heißschaum entfernen) sind sehr kostenintensiv und führen nicht zum gewünschten Erfolg. Das Bespielen ist durch diesen Bewuchs jedoch ohne Einschränkung möglich – er entwickelt sich nur insbesondere dort, wo wenig betreten wird und wird durch Mähen möglichst kurz gehalten.

Für den **Eltviller Stadtpark** wurde in Zusammenarbeit mit dem Jugendzentrum und KJB 2021 bis 2023 unter Beteiligung der Bürgerschaft ein neues Nutzungs- und Raumkonzept erarbeitet. Die Arbeiten zur Schaffung des dabei entwickelten „Park für alle Generationen“ wurden im Herbst 2023 begonnen. Der erste Bauabschnitt (Spielplatz inkl. behindertengerechtes Karussell) soll bis zum Ende des Frühjahres 2024 abgeschlossen werden, insofern die Lieferzeiten der bestellten Spielgeräte dies ermöglichen.

In Erbach wurde auf dem **Spielplatz Sudetenstraße** die lange Einfassungsmauer zunächst saniert, um hier Platz für eine Mauergestaltung zu schaffen. Die Mauergestaltung mit heimischen Tieren und Fabelwesen zu den Themen Erde, Feuer, Luft und Wasser wurde bereits aufgrund von Vorentwürfen beauftragt an den Theatermaler und Künstler Herrn Albrecht aus Erbach. Witterungsbedingte Umsetzung im Frühjahr 2024.

Weitere Gestaltungswünsche werden gegenwärtig für 2024 geprüft – z.B. Informationen über interaktive Schautafeln oder QR-Codes zu den dargestellten heimischen Tierarten.

In Hattenheim wurde auf dem **Spielplatz Rheinallee** das neue Hauptspielgerät aufgebaut, ein weiteres Sandspielangebot für Kleinkinder wird vom Ortsbeirat gewünscht und dafür noch Spenden gesammelt.

Die **Spielecke Muhl** soll zugunsten einer Grünfläche mit Sitzplatz entfallen, da aufgrund der Altersstruktur im Viertel der Bedarf nicht mehr besteht.

Auf dem **Spielplatz Waldbachstraße** wird das Überdachte Sandspielgerät „Sonnenbäckerei“ künftig dafür sorgen, dass im Sandkasten mit Bagger spielende Kinder nicht vom Baggerarm tangiert werden. Es wurde geliefert und wird bei geeigneter Witterung im Frühjahr aufgebaut.

Für künftige Beschattung wurde die zusätzliche Pflanzung zweier Linden beauftragt, die in Kürze durchgeführt werden soll.

Auch bereits bestellte Bolzplatztore für den **Bolzplatz Waldbachstraße** kommen im Frühjahr und werden die alten ersetzen.

Die Spielplatzgestaltung im **Wiesental in Martinstal** wurde abgeschlossen, die Spielangebote werden sehr gern und gut angenommen. Zusätzliche Sitzgelegenheiten wurden angeregt und werden in 2024 mit eingeplant.

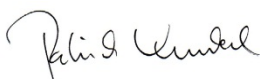
Die anliegende Tabelle zeigt die vorgenommenen Wünsche und Maßnahmen im Detail.

#### **Finanzielle Auswirkungen:**

#### **Begründung zur Nachhaltigkeit der Maßnahme:**

#### **Anlage(n):**

- (1) Spielplätze\_Stadtgebiet 12\_2023
- (2) Maßnahmen Spiel und Bolzplätze 2023 u 2024



Patrick Kunkel  
Bürgermeister

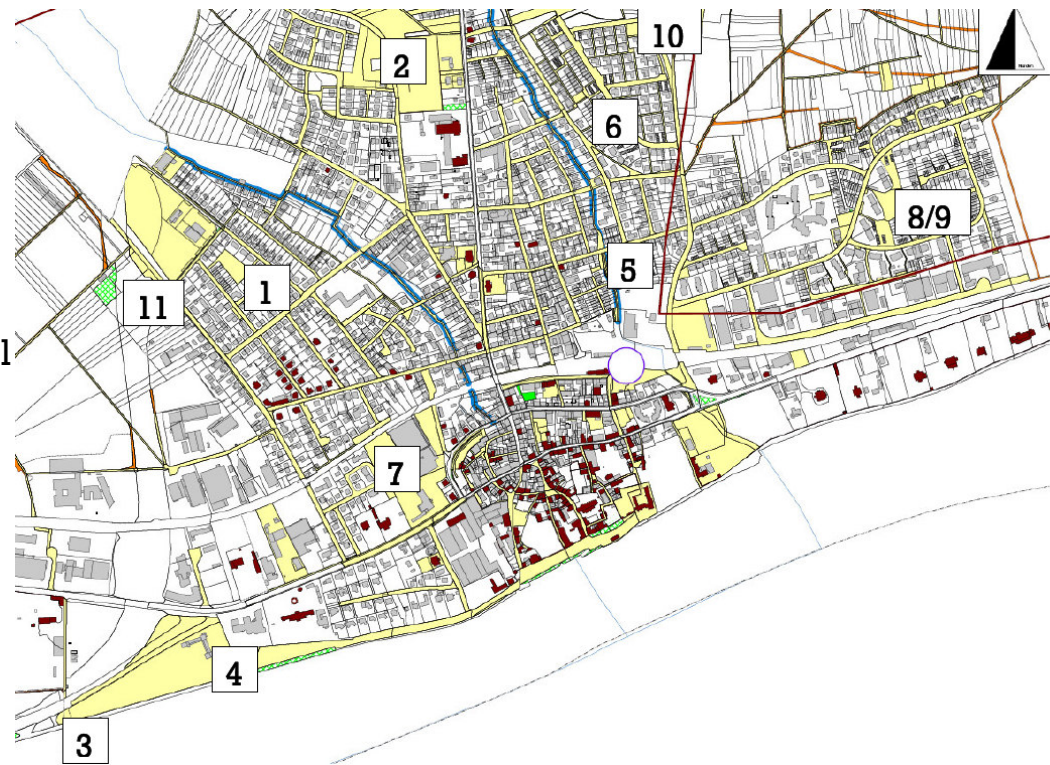


# Eltville am Rhein

Wein-, Sekt- und Rosenstadt

## Eltville: Spiel- und Bolzplätze

1. Adelheidstraße: neu 2012, neues Hauptspielgerät 2022
2. Rieslingstraße: neu 2008  
Sonnensegel 2012 / 2014 / 2023;  
Sanierung gepl. 2024
3. Skateranlage: Belag / Rail neu 2014,  
Erweiterung 2019 Streetball und  
Basketball
4. RheinSpielWiese: neu 2019
5. Rosengarten: neu 2017; Sonnensegel  
2021
6. Am Hanach: neu 2013
7. Stadtpark – Fitnessparcours 2016/  
Sanierung 2023, Neuanlage  
Spielplatz geplant 2023/24
8. Eltville-Ost : Neuanlage 2009
9. Bolzpl. Eltv.-Ost: Sanierung 2024
10. Bolzplatz Pestalozzistraße:  
Sanierung 2022
11. Bolzplatz am Wasserwerk

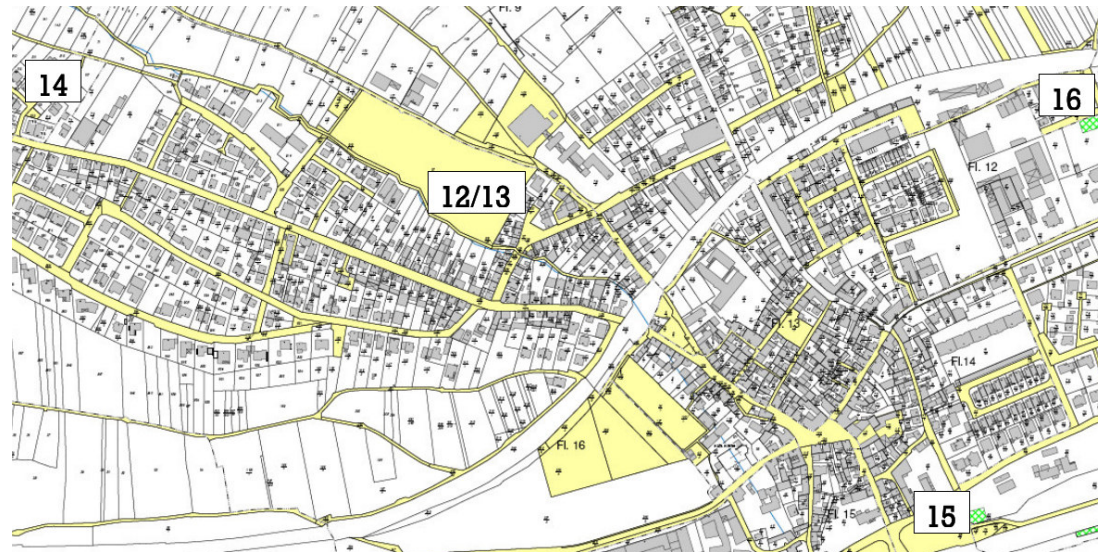


# Eltville am Rhein

Wein-, Sekt- und Rosenstadt

## Erbach: Spiel- und Bolzplätze

12. Bachhöller Weg: Turnreck neu 2010, Drehscheibe 2012. Pavillon / Sitzgruppe mit Dach neu 2009 / 2012, Pavillon / Sitzgruppe zerstört 2010 / 2013, Neuanlage geplant 2024
13. Bolzplatz Bachhöller Weg: Ersatz von 2 Toren 2013, Neuanlage geplant 2024
14. Am Bubenberg: Vogelnestschaukel 2011; Zaun und Tor 2014
15. Rheinallee: Zaun neu 2013, Tor und Tragbalken Raumkapsel 2017, Ersatz Kombigerät 2019, Sonnensegel 2022, Sandkasten neu 2023
16. Sudetenstraße: Neuanlage 2022 / 2023, Wandmalerei 2024

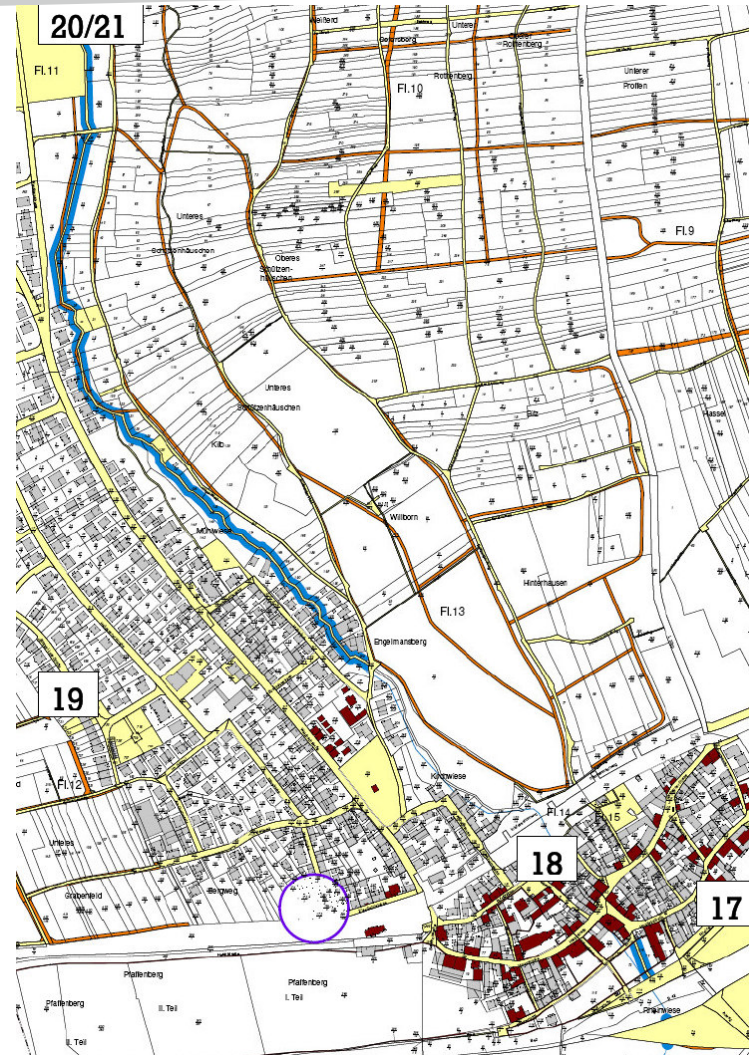


# Eltville am Rhein

Wein-, Sekt- und Rosenstadt

## Hattenheim: Spiel- und Bolzplätze

17. Rheinallee: Hauptspielgerät neu 2023, neue Schaukel 2014
18. Burggasse: Ergänzung Spielhaus 2014
19. Muhl: neu 2010
20. Waldbachstraße: Eisenbahn neu 2022, „Leuchtturm“ mit Rutsche und Sitzgruppe neu 2016, Sandbagger neu 2021, Sandspielhaus 2024
21. Bolzplatz Waldbachstraße: Ersatz Torwand 2014 / Tore 2024

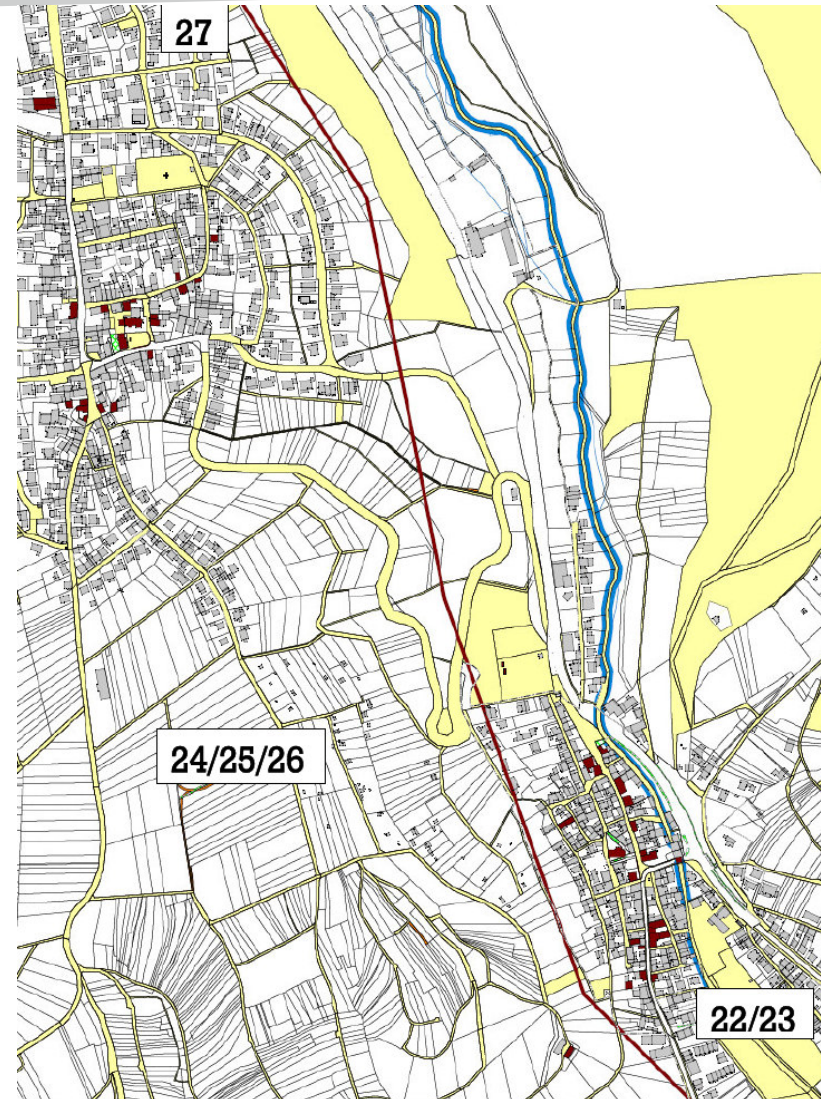


# Eltville am Rhein

Wein-, Sekt- und Rosenstadt

## Martinsthal & Rauenthal: Spiel- und Bolzplätze

- 22. Martinsthal, Wiesental: 2010 / 2014,  
Fitnessparcours neu 2015,  
Neugestaltung 2023
- 23. Bolzplatz Wiesental Neugest. 2023
- 24. Rauental, Reitschulgasse: Karussell neu  
2010, Neuanlage: 2018; Sand-  
kasten
- 25. Bolzplatz Reitschulgasse: Tore 2023
- 26. Pumptrack 2023
- 27. Rauental, Taunusstraße: neu 2021



Spielplatz	JSSK / KJB Spielplatzbegehungen: Kurzfristige Maßnahmen	Bemerkungen	Kostenschätzung*	Planung für 2023 investiv
<b>Eltville</b>				
<b>Bolzplatz am Wasserwerk</b>	Altersbeschränkung auf städtischer Website bis 14 Jahre, auf dem Schild fehlt dieser Hinweis, aber ist eine Altersbeschränkung überhaupt notwendig?	Altersbeschränkung für Bolzplätze unter 18 nicht sinnvoll, da das Angebot in der Regel gerade zwischen 14 und 18 Jahren gern wahrgenommen wird.		
	Mülleimer und Bänke sollte aufgestellt werden.	1 Bank und ein Mülleimer wurden aufgestellt, Bank wurde	2.500	
	Platz von Löchern befreien.	Fräsen, Neueinsaat? Wird immer wieder als Hundespielwiese zweckentfremdet. Hunde graben z.T. Löcher. Diese werden bei Bedarf verfüllt. Befestigung des Untergrundes nicht möglich, da Wasserschutzgebiet.		
	Netze in die Tore hängen, damit es nicht zu oft nötig wird, über den Zaun zu klettern, denn dieser nimmt dabei Schaden. Es gibt außerdem ein großes Loch im Zaun, so dass man auch bei geschlossenem Tor auf den Platz gelangen kann. Zaun reparieren, da Wasserschutzgebiet.	Zaunreparatur kurzfristig. Netze wurden regelmäßig beschädigt (Vandalismus). Tore müssten daher ersetzt werden durch neue mit Metallkorb. Allerdings wurden bei diesen die Zwischendrähte oft herausgebrochen, so dass Verletzungsgefahr an herausstehenden, scharfkantigen Drähten besteht. Dies ist nicht reparabel. Austausch wäre daher oft notwendig. Daher werden weiterhin Tore ohne Netze angeboten.	7.500	
<b>Rosengarten (am Sülzbach)</b>	Sonnensegel über Schaukel und Holzspielgerät	Sonnensegel über Spielgerät und Sandkasten wurden in KW 50/2021 installiert (Kosten 2020: 7.500 €). Sonnensegel über Schaukel nicht möglich (Platzbedarf/Fallschutz)	erl.	
<b>Eltville-Ost</b>	Sand erneuern / Wildkraut entfernen	Frühjahr 2022 erfolgt	erl.	

<b>Spielplatz</b>	<b>JSSK / KJB Spielplatzbegehungen: Kurzfristige Maßnahmen</b>	<b>Bemerkungen</b>	<b>Kostenschätzung*</b>	<b>Planung für 2023 investiv</b>
	Schild erneuern, genau wie in der Pestalozzistraße	Schilder erneuert Dez. 2021, Bolzplatzschild schon wieder abgerissen - nachbestellt. Wurde wieder aufgehängt	erl.	
	Auch hier gab es eine Klage eines Anwohners und ein Gerichtsurteil, noch aktuell?	Gerichtsurteil noch gültig, Aufschließen Morgens/ Abschließen Abends und Sonntags. Dies wird durch Anwohner gemacht.	erl.	
	Sachlage klären und eventuell auch mit den damals beteiligten Bürger*innen sprechen	Sachlage geprüft 2020, Erfordernis gegeben, da sonst Nutzungskonflikte zu groß	erl.	
	Bolzplatz	Grundhafte Oberflächensanierung ist beauftragt, witterungsbedingt zurückgestellt	12.500	12.500
	Seilbahn Austausch Seile und Anschlag	Sanierungsbedarf 2022, Seile ausgetauscht	erl.	
	Spielplatz muss mehr gepflegt werden. Verunreinigung auch durch Hundekot.	wird regelmässig in Pflege berücksichtigt. Ordnungspolizei wurde aktuell dort hingeschickt zur Kontrolle bzgl. Hunden	Dauerthema	
<b>Hildegardisstraße</b>	Das etwa 400 m <sup>2</sup> Grundstück ist stark verwildert, Anwohner*innen legen ihren Grünschnitt hier ab.		erl.	
	Von Pflege ist hier nichts zu sehen, alte Reste von Spielgeräten verfaulen und liegen herum, das Grundstück ist notdürftig gesperrt. Hier müsste dringend aufgeräumt werden.	Spielplatz stillgelegt, Grundstück in Verpachtung	erl.	
	Nutzungsvorhaben klären, gibt es bereits Pläne in der Stadtverwaltung für das Grundstück?	nein	erl.	

<b>Spielplatz</b>	<b>JSSK / KJB Spielplatzbegehungen: Kurzfristige Maßnahmen</b>	<b>Bemerkungen</b>	<b>Kostenschätzung*</b>	<b>Planung für 2023 investiv</b>
<b>Rieslingstraße</b>	Das Schild weist darauf hin, dass der Spielplatz nur bis 12 Jahre ist, warum? Im hinteren Bereich gibt es eine gemütliche Sitzecke, dort treffen sich bestimmt ältere Jugendliche. Machen die Probleme?	Schild wurde Dez. 2021 ersetzt - Altersbeschränkung 14 Jahre - diese gilt für den Spielplatz, nicht jedoch für die gesamte Parkanlage. Treffplatz für Jugendliche im Sommer häufig vermüllt	erl.	
	Steg und Hangaufstieg sind zu ersetzen	Neuplanung und -anlage 2023/2024; Planung erstellt, Magistrat hat zugestimmt. Ausschreibung in Vorbereitung		50.000
	Ein toter Apfelbaum im hinteren Bereich, ersetzen? Auch totes Holz ist nützlich, z.B. als Nistraum.	Nachpflanzung mit Neuanlage 2024		
	Unter der Brücke fehlt Pflege. Könnte hier ein Wasserspiel eingerichtet werden?	Wasserspiel braucht Leitungszuführung, sauberes Wasser (Hygiene) und Entwässerungsleitungen, zurückgestellt	45.000	
<b>Rieslingstraße</b>	Überprüfung der großen Klötze am Ausgang, da sie größere Risse aufweisen, ein Sicherheitsproblem?	Kein Sicherheitsproblem, da nur Sitzgelegenheit im Park	erl.	
	Beim Klettergerüst ist ein Seil im obersten Bereich angerissen und muss dringend ausgetauscht werden, da Sicherheitsrisiko	Seil Reparatur kurzfristig erfolgt, Austausch gesamtes Seilnetz 2023 erforderlich. Austausch (mit Fundamentprüfung) beauftragt, Durchführung voraussichtl. März 2024		
		Torschließung bemängelt durch TÜV: 2 neue automat. Torschließer eingebaut	erl.	3.000

<b>Spielplatz</b>	<b>JSSK / KJB Spielplatzbegehungen: Kurzfristige Maßnahmen</b>	<b>Bemerkungen</b>	<b>Kostenschätzung*</b>	<b>Planung für 2023 investiv</b>
<b>Adelheidstraße / Wilhelm-Kreis-Straße</b>	Basketballkorb	Untergrund muss ertüchtigt werden und Ballfangzaun für Basketballspiel erforderlich. Es gab dort aufgrund der Lärmbelästigung durch Basketballspiel oft Beschwerden, deshalb wurde stattdessen die Tischtennisplatte und Sitzgruppen aufgestellt. Zurückgestellt	14.500	
	Baumstämme zum Balancieren	Balancierangebot an neuem Spielgerät "Frettchen"	erl.	
	Holzklettergerüst reparieren	Klettergerüst abgebaut, Aufbau neues Klettergerüst Frühjahr 2022 (Vorlage Magistrat für 14.12.2021; Kosten: rd. 18.000,- €). Lieferung KW 25/2022. Montage wird 2023 abgerechnet	erl.	
	Schaukeln (re)installieren	Schaukeln neu aufgestellt	erl.	
	plus Nestschaukeln	1 Nestschaukel, klein. Aufstellung 2024 eingeplant	3.500	
<b>Bolzplatz Pestalozzistraße</b>	Schild erneuern, Hinweis auf Verbot von Glas, Zigaretten etc. fehlt, Altersbeschränkung aufheben und ebenso die Zeit (bis Einbruch der Dunkelheit, auch im Winter?)	Schild erneuert Dez. 2021, Altersbeschränkung, da viele Nutzer aus dem weiteren Umkreis hier am Wochenende stark nutzten (JSSK 2018)/ Lärmbelästigung Anwohner	erl.	
	Bitte Rechtsgrundlage klären, ob die aus den Beschwerden eines Nachbarn resultierenden Gerichtsbeschlüsse noch Gültigkeit haben.	Sachlage geprüft 2019, Erfordernis gegeben, da sonst Nutzungskonflikte zu groß; Hauptkläger wohnt noch da.		
	Zwar keine tiefen Löcher auf dem Platz, aber Pflegezustand katastrophal.	Grundhafte Oberflächensanierung, Freischnitt und Zaunreparatur durchgeführt. Wiedereröffnung ab 19. Mai. PM veranlasst	erl.	



<b>Spielplatz</b>	<b>JSSK / KJB Spielplatzbegehungen: Kurzfristige Maßnahmen</b>	<b>Bemerkungen</b>	<b>Kostenschätzung*</b>	<b>Planung für 2023 investiv</b>
	Wer öffnet und schließt den Bolzplatz? (Kosten für externen Schließdienst 2 x täglich an 6 Tagen/Woche; Jährlich ca. 3.500 €)	Es gab Paten, allerdings wurde Schloß immer wieder ausgetauscht und der Bolzplatz tagsüber von Unbekannten wieder verschlossen (Vermutung: Anwohner, die das stört), sodass die Paten nicht mehr schließen.		
<b>Skateranlage</b>	Auf dem Schild steht, dass Radfahren verboten ist, muss das sein?	Die Anlage ist für Skater gedacht, Nutzung mit Fahrrad ist nicht zulässig und zu riskant (Unfallgefahren groß)	erl.	
	Betonringe, deren Zweck sich den Anwesenden nicht erschließt, werden als Mülleimer benutzt, was nicht besonders schön aussieht. Können die Ringe demontiert werden?	Betonringe dienen seit Jahren als "Mülleimer", da hier viel Müll - leider auch Glasbruch - anfällt und offenbar einige Besucher die Mülltonnen gar nicht nutzen, wenn sie dafür kleinere Entfernungen zurücklegen müssten.	erl.	
	Die Restmülltonnen haben gelbe Deckel, das verwirrt, sie sollten durch dunkle Deckel ersetzt werden.	Restmülltonnendeckel werden häufig abgerissen. Diese wurden individuell aus dem vorhandenen Bestand der Stadt ersetzt.	erl.	
	Ein großer Aschenbecher für Zigaretten wäre sinnvoll, es liegen zu viele Kippen herum.	Aschenbecher wurde an Schilderstange integriert und mehrfach abgerissen. Dann besteht Verletzungsgefahr. Daher wurde er nicht mehr ersetzt	erl.	
	Außerdem könnte eine große Tonne für Glas aufgestellt werden, allerdings ist Glas nur sortenrein zu recyceln.	Siehe oben: "Betonringe". Glastrennung unwahrscheinlich, auch Aufstellung von Glascontainern geprüft: kann im Überschwemmungs-gebiet nicht aufgestellt werden (kurzfristige Abholung des Containers nicht möglich bei Hochwasser)	erl.	
	Ein Hundekotbeutelhalter wäre hier ebenfalls sinnvoll.	Hundekot - Tütenspender hängt über dem Mülleimer	erl.	

<b>Spielplatz</b>	<b>JSSK / KJB Spielplatzbegehungen: Kurzfristige Maßnahmen</b>	<b>Bemerkungen</b>	<b>Kostenschätzung*</b>	<b>Planung für 2023 investiv</b>
<b>RheinSpielWiese</b>	Die Anwesenden diskutieren die Frage, ob es sinnvoll ist, noch mehr Spielgeräte zu installieren und wenn ja welche. Die Rheinwiese wurde extra sparsam möbliert, um den freien Blick auf den Rhein zu erhalten.	RheinSpielWiese liegt im Überschwemmungsgebiet. Alle Spielgeräte müssen abbaubar sein (wegen gefährlichem Anstau durch angeschwemmtes Material) und es darf kein abschwemmbares Material dort liegen (Sand, Fallschutzhäcksel oder -kies). Netz und Schaukel müssen daher bei Hochwassergefahr abgebaut werden.	erl.	
	Dennoch werden einige Vorschläge für weitere Spielgeräte gemacht, wie z.B. eine Rutsche, eine Wippe, ein Wasserspielplatz	Mehr Möblierung und Wasserspielplatz aufgrund dessen an dieser Stelle nicht möglich	erl.	
<b>Am Hanach / Schillerweg</b>	Geräte sind voller Tierkot und müssen dringend gereinigt werden. Das zentrale Spielgerät muss nicht nur gereinigt, sondern auch ausgebessert und gerichtet werden.	Reinigung / Ausbesserung ist kurzfristig erfolgt, muss immer wieder gereinigt werden. In Pflgetournus vorgesehen	erl.	
	Auch auf dem Boden liegt Hundekot, Hunde können auf den Spielplatz laufen, weil ein Zaun fehlt. Dieser müsste (wieder) aufgestellt werden.	Zaunerneuerung / Schließung des bestehenden Zaunes zurückgestellt aufgrund fehlender Haushaltsmittel, Planung für 2024	6.500	
	Der Spielsand ist ebenfalls völlig verdreckt.	Austausch ist aktuell wieder erfolgt im März 2023		
	Eine zusätzliche Sitzbank und ein Tisch (vielleicht mit Schachbrettmuster?) könnten aufgestellt werden. Platz hat überhaupt keine Aufenthaltsqualität.	Fallschutzabstände sind einzuhalten, hier ist für weitere Möblierung kein zusätzlicher Platz vorhanden. Durch Ersatz der Bank mit Sitzgruppe würde die Zufahrt zu sehr eingeengt, daher ist das nicht möglich	erl.	

<b>Spielplatz</b>	<b>JSSK / KJB Spielplatzbegehungen: Kurzfristige Maßnahmen</b>	<b>Bemerkungen</b>	<b>Kostenschätzung*</b>	<b>Planung für 2023 investiv</b>
	Die obere Ebene wirkt trostlos (gepflasterte Fläche). Könnten hier Fahrradständer und/oder eine Sitzbank aufgestellt werden? Aufstellung einer Tischtennisplatte oben durch Anlieger angeregt.	Platz reicht für Tischtennisplatte nicht aus. Dort oben wurden kurzfristig Fahrradständer installiert.	erl.	2.500
	Altersbeschränkung (bis 12 Jahre) sollte überprüft werden. Hinweisschilder sind defekt und müssen erneuert werden	Alterbeschränkung bis 14 Jahre wurde im Dez. 2021 auf neuer Beschilderung ausgewiesen	erl.	
<b>Stadtpark Fitnessparcours</b>		Instandsetzung erfolgt	erl.	
<b>Martinstal</b>				
<b>Wiesenthal</b>	Tischtennisplatte versetzen	Versetzung zum Weg hin geplant im Rahmen der Umbaumaßnahmen 2023	erl.	
	Installation Toilette	Toilette an Weinprobierstand vorhanden, Nutzung nur bei Betrieb möglich. Kosten für Unisextoilette, barrierefrei - grob geschätzt ohne Tiefbaukosten - in Spielplatzplanungen zurückgestellt. Es wird momentan geprüft, ob und wo neue öffentliche Toiletten aufgestellt werden können und sollen.	175.000	
		Kosten für mobile Toilette im Container - Instandhaltungskosten jährlich ca.: 12.000 €		
	Installation von selbstschließenden Türen?	Versetzung der Tore/Erweiterung Spielplatz geplant für 2022, Tor dient auch der Befahrung und kann daher nicht selbstschließend sein.	erl.	

Spielplatz	JSSK / KJB Spielplatzbegehungen: Kurzfristige Maßnahmen	Bemerkungen	Kostenschätzung*	Planung für 2023 investiv
	Neuanlage Spielgerät für ältere Kinder (Alter 5 bis 14), Montagekosten	Montagekosten Spielgerät RIKU	erl.	5.000
<b>Erbach</b>				
<b>Sudentenstraße (evang. Kirche)</b>	Boot defekt, Abschiff und Neuanstrich nötig	Ersatz Hauptspielgerät 2023, Pfahlhaus mit Rutsche, Treppe und Kletternetz-Aufstieg	erl.	
	Sand dreckig und nicht benutzbar austauschen	Sand ausgetauscht 2022	erl.	
	Schaukel für Kleinkinder aufstellen	Schaukel bestellt, nach Lieferung Einbau	erl.	
	Tor zum Fußballspielen aufstellen	Für Torwand und zum Fußballspiel ist dort zu wenig Platz.	erl.	
	Bänke in den Schatten, Sonnensegel, Nordseite plus einem Tisch	Bänke umgesetzt und mit Tisch ergänzt, Wipptiere und Sandkasten gesetzt	erl.	
	Mülleimer zu den Bänken stellen	Mülleimer an den Bänken wäre sehr ungünstig, da Wespen diese aufsuchen	erl.	
	Karussell streichen	Ersetzt	erl.	
	Lokomotive ist sehr klein, kann die verlängert werden?	Wurde nach 2x Vandalismus nur noch als "Kleine Eisenbahn" ersetzt, wurde kurzfristig wieder zerstört und ersetzt	erl.	
	Tor zur Straße, damit Kinder nicht raus und Hunde nicht reinlaufen können	Momentanes "Drängelgitter" ausreichend, da Kinder nicht direkt auf die Straße laufen können. Einbau Tor daher nicht erforderlich. Spielplatz ist gepachtet.	erl.	
	Aschenbecher vor dem Spielplatz	Ist links vom Eingang installiert	erl.	
	Mauer farbig anlegen?	Genehmigung erteilt vom Vorstand der Evang. Kirche (Eigentümer) am 08.05.2023	erl.	
	Mauer	Auf Anregung des Ortsbeirates wurde die Mauer repariert und neu überstrichen	erl.	

Spielplatz	JSSK / KJB Spielplatzbegehungen: Kurzfristige Maßnahmen	Bemerkungen	Kostenschätzung*	Planung für 2023 investiv
	Wandbilder	Auf Anregung des Ortsbeirates wurde Theatermaler Albrecht für Wandbemalung (Themen: Feuer, Wasser, Erde, Luft mit heim. Tieren) beauftragt, gem. Vorentwürfen. Durchführung witterungsbedingt im Frühjahr 2024		
<b>Bachhöller Weg</b>	auf Höhe des ersten Tores zum Bach hin, ist ein Zaunteil defekt, <u>Verletzungsgefahr</u>	Reparatur kurzfristig erfolgt	erl.	
	Der hölzerne Pavillion an der Seilbahn ist defekt / Kleine Rutsche muss beschattet werden oder nach Norden gedreht werden, viel zu heiß zum Rutschen im Sommer. Beschattung durch große Bäume? Können die bestehenden verpflanzt werden?	Wurde durch Vandalismus direkt nach Aufbau und noch mehrfach im Nachhinein stark beschädigt. <b>Planung / Neuanlage</b> des gesamten Spielplatzes erforderlich - Mittelanmeldung für 2024 erfolgt. Neuanlage soll 2024 mit Bürgerbeteiligung geplant und dann umgesetzt werden		
	Seilbahnreparatur		erl.	
	Slackline zwischen den Bäumen installieren.	Slacklines schädigen Bäume nachhaltig (Abrieb/Scherbewegung und Druck auf der Rinde/Kambiumablösung), Befestigung an Pfosten erforderlich. Wird im Gesamtkonzept berücksichtigt		
	Sitzmöglichkeiten mit Überdachung schaffen	Waren vorhanden, wurden zerstört. Wird im Gesamtkonzept berücksichtigt		
	Aufhebung der Altersbeschränkung, auch ältere Jugendlichen brauchen Aufenthaltsmöglichkeiten	Ältere Jugendliche halten sich da im Sommer oft auf, dies führte schon zu vielen Anliegerbeschwerden. Wird im Gesamtkonzept berücksichtigt.		

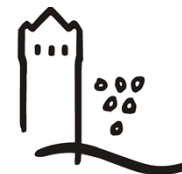
Spielplatz	JSSK / KJB Spielplatzbegehungen: Kurzfristige Maßnahmen	Bemerkungen	Kostenschätzung*	Planung für 2023 investiv
<b>Rheinallee (Weinprobiertand)</b>	Drehspielgerät schwergängig, muss geölt werden	Schwergängigkeit durch neue Manschette - TÜV-Vorschrift aus Sicherheitsgründen, da sonst Verletzungsgefahr		
	Häuschen braucht neuen Anstrich	Neues Sandspielhaus geliefert, Reparatur lohnt nicht, da auch Pfosten mitbetroffen. Einbau erfolgt	erl.	
	Aufstieg Rutsche defekt	Rutschenaufstieg 2022 ersetzt		
	Ständer für Kinderfahräder	Um den Eingang sind überall Bänke angeordnet, auf dem Gehweg kann kein Fahrradständer aufgestellt werden. Zurückgestellt		
	Sitzbank um den Baum herum	Fallschutzabstände sind einzuhalten, Fläche ist dafür zu klein	erl.	
	Wippe für die Kleinen	Vorhandene Wippe ist ungefährlich - entspricht den Spielplatznormen, nur 1 Wipptier möglich (Fallschutzabstände dürfen sich nicht überschneiden)	erl.	
	Aschenbecher vor Spielplatz	wurde am Eingang montiert		
<b>Bubenberg</b>	Sand austauschen, Geräte reinigen		erl.	
	Aschenbecher vor dem Spielplatz montieren	Spielplatz nur für Kleinkinder, gehört zum Baugebiet Bubenberg (vorgeschrieben), Aschenbecher wurde am Eingang montiert	erl.	
	Schilder erneuern	erneuert Dez. 2021	erl.	
<b>Hattenheim</b>				
<b>In der Muhl (Spielecke)</b>	Hygiene schlecht, Rutsche voller Taubendreck, alternativ: Röhrenrutsche?	Spielplatz wird in Kürze geschlossen und abgebaut - soll als Grünfläche mit Sitzgruppe ausgestattet werden		
<b>Waldbachstraße (Spiel- und Bolzplatz)</b>	Beschattung durch große Bäume über Bagger, Lock, Bank und Sitzecke.	Baumpflanzung muss Beschattungswirkung erst entfalten. Angebot wurde angefragt	3.000	3.000
	Sonnensegel über Bagger, Lock, Bank und Sitzecke.	Kosten 1 Sonnensegel mind. 10.500 €, Fallabstände müssen geprüft werden. Zurückgestellt	10.500	

<b>Spielplatz</b>	<b>JSSK / KJB Spielplatzbegehungen: Kurzfristige Maßnahmen</b>	<b>Bemerkungen</b>	<b>Kostenschätzung*</b>	<b>Planung für 2023 investiv</b>
	Neues Dach über Sitzecke.	Dach wurde zerstört. Bedenken wegen Sonnensegel - da hier viel Vandalismus erfolgt. Ersatz durch neue überdachte Sitzecke mittelfristig, ist bestellt. Lieferung im Frühjahr 2024	3.500	
	Eisenbahn	durch Vandalismus zerstört, neue eingebaut	erl.	
	Seilbahnreparatur erforderlich	Seil ersetzt, Fallschutz erneuert	erl.	
	Karussell schleift und die Sitzbretter müssen abgeschliffen werden.	Karussell kurzfristig gewartet, Reparatur Sitzbretter durchgeführt		
	Leuchtturm braucht einen neuen Anstrich.	Vorgesehen für Frühjahr 2024		
	Bagger müsste an die Seite gerückt werden, so dass keine Kinder mehr unbeabsichtigt umgehauen werden.	Bagger braucht Fallschutzbereich. Sandkasten mit Dach für Kleinkinder geliefert - wird in Kürze aufgestellt.	3.600	3.600
		Fußballtore müssen ersetzt werden, bestellt. Lieferung im Frühjahr 2024	8.500	8.500
		Neuanlage Bolzbereiche um Tore wird mit Neuaufstellung der Tore anvisiert	4.500	
<b>Burggraben</b>	Neues Torzaunelement an die obere, direkt neben der Burg liegende Seite, damit man mit Kinderwagen leichter zur Bank kommt.	Nachvollziehbarer Wunsch. Jedoch Sicherheitsrisiko: Dies ist ein sehr breites Pflögetor, wenn es offen stehen bleibt, können die Kinder direkt auf die Straße laufen und es besteht Verletzungsgefahr (Fallschutzräume)	erl.	
	Vorhandenes Tor schließt zu schnell, man kommt mit Kinderwagen und Kleinkind kaum durch. Bitte einstellen, dass es langsamer zufällt.	Das Tor muss zum Schutz der Kinder schnell schließen, damit sie nicht einfach herauslaufen können. Neuer Schließmechanismus eingebaut	erl.	750

<b>Spielplatz</b>	<b>JSSK / KJB Spielplatzbegehungen: Kurzfristige Maßnahmen</b>	<b>Bemerkungen</b>	<b>Kostenschätzung*</b>	<b>Planung für 2023 investiv</b>
	Ein Anwohner schlägt vor, von außen einen Schieberiegel an das Tor zu befestigen, damit kleine Kinder nicht unbemerkt auf die Straße rennen können.	Schieberiegel ungünstig, da Kinder dann auch selbständig nicht mehr aus dem Tor heraus können.	erl.	
<b>Rheinallee</b>	Häuschen und Schiff brauchen einen neuen Anstrich	Ersatz Spielgerät: Bestellung 2022, Montage Juni 2023	erl.	4.800
	Bänke sollten in den Schatten verschoben werden auf den Hügel. Eine Sitzgruppe im Schatten wäre schön.	Umbau wird geprüft, zunächst Ersatz Spielgerät	4.500	
	Zugang vergrößern, Erdreich anheben, um Zugang für Kinderwagen zu erleichtern.	Erweiterung Zugang wird geprüft - neues Tor	6.000	
<b>Rauenthal</b>				
<b>Reitschulgasse</b>	Eine zusätzliche Mülltonne aufstellen an der Bubenhäuser Höhe.	Wird in Gesamtkonzeption berücksichtigt (betrifft Grünflächen) - Aufstellung im Frühjahr 2023	erl.	
	Sandspielhaus muss erneuert werden	Wurde ersetzt	erl.	
<b>Pumptrack</b>	Anlage der Pumptrack und Neuanlage Bolzplatz Reitschulgasse Rauenthal	Umsetzung 2023 inkl. Pflanzung, zusätzliche Möblierungen sind bestellt	erl.	100.000
<b>Taunusstraße</b>	Die Nestschaukel wurde abmontiert, war aber eigentlich ein Highlight, kann sie wieder angebracht werden?	Nestschaukel wurde bemängelt - und nun aufgestellte Schaukel gewünscht und installiert. Mehr passt wegen Fallschutzabständen nicht hierher.	erl.	
	Wäre es möglich, die Betonwand zu verschönern?	Garagenwand privat		
<b>Allgemein</b>		Wipptiere: 6 zu ersetzen - 3 ersetzt Frühjahr 2023, 3 weitere bestellt		6.200
<b>Gesamtsumme Schätzung</b>	*Kostenschätzungen nur investive Maßnahmen - inkl. Einbau -			199.850



<b>Spielplatz</b>	<b>JSSK / KJB Spielplatzbegehungen: Kurzfristige Maßnahmen</b>	<b>Bemerkungen</b>	<b>Kostenschätzung*</b>	<b>Planung für 2023 investiv</b>
<b>Planung für Mittelanmeldung investiv 2024:</b>				
<b>Spielplatz Bachhöll, Inv.Nr. I063661- 10</b>	Planung 17.600 €, Bausumme 158.500 €	Maßnahmen zum Hochwasserschutz abgestimmt. Neuplanung und - Anlage mit Bürgerbeteiligung 2024 vorgesehen		
<b>Inv.Nr. I063661- 01</b>	100.000,00	Spielplätze Neuinvestitionen		



ELTVILLE AM RHEIN  
WEIN-, SEKT- UND ROSENSTADT

## Stadt Eltville am Rhein

### Mitteilungsvorlage

### Drucksache MI-7/2024

Datum: 18. Januar 2024

Aktenzeichen	
Federführendes Amt	Umwelt, Energie und Mobilität
Vorlagenerstellung	Merkes

Beratungsfolge	Termin
Magistrat	06. Februar 2024
Ortsbeirat Hattenheim	28. Februar 2024
Ortsbeirat Erbach	29. Februar 2024

#### **Betreff:**

Verbesserte Radwegführung im Bereich Schloss Reinhartshausen

#### **Sachverhalt:**

Die Situation für den Rad- und Fußverkehr im Bereich des Schlosses Reinhartshausen birgt viele Konflikte und Gefahrenpotentiale. Von Hattenheim aus kommend verengt sich der bis kurz vor Erbach ausgebaute kombinierte Rad-/Fußweg auf 2 m Breite, so dass ab hier nur noch eine für Radfahrer geduldete Mitbenutzung als Fußweg möglich ist. Diese Zweirichtungsnutzung auf verengter Fläche bei gleichzeitigem Fußgängerverkehr stellt eine höchst konfliktträchtige Situation dar. Die zahlreichen Ausfahrten für PKW von den Parkplätzen, dem Hotel, dem Weingut sowie einem möglichen Veranstaltungsort des Rheingau-Musikfestivals bergen zudem erhebliches Unfallpotential für Radfahrer.

In der Praxis zeigt sich, dass viele Radfahrer von Hattenheim kommend den ausgebauten Radweg an dessen Ende verlassen und auf die Straße wechseln, anstatt auf dem Fußweg weiter zu fahren. Ebenso queren viele Radfahrer von Erbach kommend erst an dieser Stelle, an der der kombinierte Rad-/Fußweg beginnt und vermeiden eine Nutzung des Weges entlang der Hotel-/Weingutanlage.

Um dieser gelebten Praxis gerecht zu werden und allgemein eine sicherere Verkehrsführung für Fußgänger und Radfahrer anzubieten, ließ die Stadt Eltville durch ein Verkehrsplanungsbüro die vorliegende Planung erarbeiten. Diese wurde mit dem Verkehrsdezernenten und dem Ordnungsamt abgestimmt.

Die Planung sieht, um das Einfädeln auf die Straße und vor allem das Queren aus Richtung Erbach möglichst sicher zu gestalten, eine Vorverlegung des Ortsschildes und eine Reduzierung der Geschwindigkeit auf 30 km/h ab dem dann vorverlegten Ortseingang vor. Diese Ausweitung des Orts- und Tempo 30-Bereiches dient auch im Hinblick auf den hier geplanten Kubus des Rheingau-Musikfestivals und den damit verbundenen Lieferverkehren der allgemeinen Verkehrssicherheit.

Die Einfädelung in den Straßenbereich erfolgt gemäß der Musterlösungen des Landes Hessen zunächst mit einem Radfahrstreifen (zusätzlich geschützt und abgetrennt durch markierte Bike-Lane-Protektoren), der im weiteren Verlauf wegen der abnehmenden Breite der Fahrbahn als Schutzstreifen fortgeführt wird, solange es die Fahrbahnbreite erlaubt. An dessen Ende wird der Radverkehr in den Verkehr eingebunden.

Für einen grundsätzlich zu bevorzugenden beidseitigen Schutzstreifen ist die Fahrbahnbreite nicht ausreichend, daher wird aus Erbach kommend mit zahlreichen Radfahrer-Piktogrammen auf den Radverkehr hingewiesen. Zur zusätzlichen Sicherung dieser im Schulradroutenplaner als Schulradweg ausgewiesenen Verbindung wird für etwa 80m bis zur Querungsstelle am neuen Ortsausgang ein Überholverbot eingerichtet, das das Überholen von Zweirädern in diesem Bereich untersagt. Auf die Querung wird mit einem zusätzlichen Schild hingewiesen. Auf diese Weise wird die Querung zum ausgebauten Radweg erheblich sicherer gestaltet.

Ein Ausbau mit Verbreiterung auf 2,70m wäre sehr aufwendig geworden bzw. im weiteren Verlauf wegen fehlender Straßenbreite zum Teil gar nicht möglich, eine eigentlich anzustrebende Zweiführung schon gar nicht darstellbar gewesen. Eine Querung aus Erbach kommend zum ausgebauten Radweg wäre also nach wie vor notwendig gewesen.

Insofern sehen alle beteiligten Institutionen die erarbeitete Lösung als erheblichen Sicherheitsgewinn für Radfahrer und Fußgänger.

Die inzwischen umgesetzte bewegungsgesteuerte Solarbeleuchtung für die Rad- und Fußverbindung lässt sich nachträglich problemlos auf diesen neuen Radstreifen ausdehnen. Dies wird, auch in der dunklen Jahreszeit, zwischen Hattenheim und Erbach zu einer weiteren Erhöhung der Sicherheit für alle Nutzer, vor allem für radfahrende Schulkinder, beitragen.

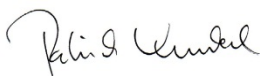
**Finanzielle Auswirkungen (Kostenstelle, Haushaltsansatz, Fördermittel) / Bemerkung der Kämmerei:**

**Begründung zur Nachhaltigkeit der Maßnahme:**

Dem Radverkehr kommt wesentliche Bedeutung bei einer nachhaltigen Verkehrsentwicklung hin zum CO<sub>2</sub>-neutralen Verkehr zu. Mit der Umsetzung der neuen Radwegeführung und der Errichtung der bewegungsgesteuerten Beleuchtung ergibt sich eine erhebliche Verbesserung der Sicherheit und damit eine weitere Attraktivitätssteigerung des Radverkehrs im Eltviller Stadtgebiet auf dieser für Eltville und den hinteren Rheingau wichtigen Route.

**Anlage(n):**

(1) Ortseingang\_Erbach\_Radverkehrsführung\_VZ



Patrick Kunkel  
Bürgermeister

VZ 281.1  
Ende  
Überholverbot

z. B. Lüft Beruhigungsinsel



VZ 277.1  
Zweirad-  
Überholverbot



ca. 20,00m

3,00m

3,00m

1,85m

1,50m

Sämtliche Fahrbahnmarkierungen sind auf Grundlage der aktuell gültigen Richtlinien (RMS, ERA etc.) aufzubringen.

Übergangsbereich zwischen  
Radfahrstreifen und Schutzstreifen

z. B. Lüft Bike-Lane-Protector



Projekt:			Vorschlag einer Radverkehrsführung Ortseingang Erbach / Höhe Schloss Reinhartshausen		
Planbezeichnung:			Maßstab:	Plan:	
Übersichtsplan			1:500	1	
	Zeichen	Datum	Planverfasser:		
bearbeitet	MS	10.10.2023	65205 Wiesbaden Kreuzberger Ring 24 Tel.: (0611) 71464-0 Fax: 71464-79 E-Mail: info@heinz-feier.de		
gezeichnet	TR	10.10.2023	HEINZ + FEIER GmbH		
geprüft	MS	10.10.2023			