



# Wirtschaftsplan 2017



## Inhaltsverzeichnis

Vorbemerkung	Seite	2 - 3
Erläuterungen zum Erfolgsplan	Seite	4 - 38
Erläuterungen zum Finanzplan	Seite	39 - 46
Darlehensentwicklung	Anlage	1
Stellenplan	Anlage	2
5 – Jahres – Finanzplan	Anlage	3
Demographiebericht	Anlage	4
Erfolgsplan (grünes Papier)	Seite	1 - 17
Finanzplan (blaues Papier)	Seite	1 - 9

## Vorbemerkung:

### Unbundling - Jahresergebnis 2015

Gemäß den Vorgaben des Energiewirtschaftsgesetzes müssen die Aktivitäten des Energievertriebs (Strom-Handel / Gas-Handel) von denen des Netzbetriebs (Strom-Netz / Gas-Netz) abgegrenzt und in einem jeweils eigenen Geschäftsbereich separat ausgewiesen werden. Das Jahresergebnis 2015 zeigt deshalb im Erfolgsplan eine Trennung nach Netz und Vertrieb. Bei den Planansätzen für 2016 und 2017 werden die Geschäftsbereiche Netz und Vertrieb jedoch wieder zusammengefasst und in einem Geschäftsbereich für Strom bzw. Gas dargestellt.

### AB Hilfsbetrieb

Die Hilfsbetriebe Strom, Gas und Wasser werden in einem allgemeinen Betriebszweig (**AB Hilfsbetrieb**) geführt.

Hierbei handelt es sich primär um Nebengeschäfte aus der Strom-, Gas und Wasserversorgung, die nicht direkt den Hauptgeschäftsbereichen zuzuordnen sind.

Weiterhin fließen Erlöse aus Nebengeschäften mit der Stadt und der Straßenbeleuchtung ein. Unter dem Ansatz "Sonstige Erträge" im AB Hilfsbetrieb finden sich die Kostenerstattungen für die Erhebung Kanalgebühren wieder.

Die Erträge aus der Beteiligung am Windpark (Waigandshain Westerwald) werden ebenfalls den sonstigen Tätigkeiten zugeordnet.

### Wärme

Im Zuge eines Gesamt-Energiesparkonzeptes für die Stadt Haiger ist im Rahmen eines "Contracting-Modells" mit den Stadtwerken der Geschäftsbereich **Wärme** entstanden. Es wurde ein Blockheizkraftwerk im Rathaus, drei Blockheizkraftwerke in der Stadthalle, ein BHKW im Bauhof, ein BHKW im Feuerwehrrgerätehaus in Haiger, ein BHKW im Kindergarten in Allendorf sowie zwei weitere BHKW im Haigerer Hallenbad installiert. Darüber hinaus betreiben die Stadtwerke Haiger zur Eigenversorgung zwei weitere BHKW in der Gasreglerstation Budenberg und ein BHKW im neuen Verwaltungsgebäude. Durch die kombinierte Erzeugung von Strom und Wärme ermöglichen die BHKW eine teilweise oder sogar vollständige Selbstversorgung eines Gebäudes mit Energie. Hierdurch wird eine gute Möglichkeit zur Energiekostensenkung geschaffen.

Außerdem wird durch die BHKW auch die Umwelt entlastet, da bei der Stromerzeugung die Abwärme genutzt wird.

Für die an städtische Einrichtungen gelieferten Wärmemengen erhält die Stadt von den Stadtwerken jährliche Abrechnungen.

### Stellenplan

Zum Zeitpunkt der Einbringung des Wirtschaftsplanes ist der Stellenplan des laufenden Jahres gültig.

## **Demographischer Wandel**

Gemäß § 6 GemHVO soll in den Vorbemerkungen zum Wirtschaftsplan dargestellt werden, welche Auswirkungen sich durch die erwartete Bevölkerungsentwicklung auf die Gemeinde und ihre Einrichtungen voraussichtlich ergeben werden. In diesem Zusammenhang wird auf den Demographiebericht der Bertelsmann-Stiftung für Haiger verwiesen, der als Anlage 4 diesem Wirtschaftsplan beigefügt ist.

## **Gas**

In der Gasversorgung müssen die benötigten Gasmengen unter Berücksichtigung von Kundenverhalten und Temperaturentwicklung prognostiziert werden (sog. Allokation). Die Qualität dieser Allokation ist ausschlaggebend für die Kosten der Gasbeschaffung, da Allokationsmengen auch bezahlt werden müssen. Konkurse von Großkunden und starke, mitunter kurzfristige Produktionsveränderungen können von den Stadtwerken allerdings nicht prognostiziert werden und führen zu Mengenveränderungen mit Umsatz- und Ertragsrisiken.

## **Wasser**

Nachdem in der Sparte „Wasserversorgung“ seit Jahren rückläufige Wasserverbräuche zu beobachten waren, konnte die Wasserabgabe in 2015 wieder leicht gesteigert werden. Allerdings ist auch zukünftig mit steigenden Fixkosten für Gewinnung, Aufbereitung, Speicherung und Leitungsvorhaltung zu rechnen, die in der Vergangenheit nicht durch entsprechende Grundpreisbestandteile gedeckt werden konnten.

Um dem steigenden Kostendruck in der Wasserversorgung entgegenzuwirken, wurde am 10. Dezember 2014 durch die Stadtverordnetenversammlung eine stufenweise Anhebung des Grundpreises in 3 Schritten ab dem 1. Januar 2015 einstimmig beschlossen.

## **Finanzplan**

Für die geplante Stromnetzübernahme in den Ortsteilen Steinbach, Haigerseelbach, Fellerdilln, Dillbrecht, Rodenbach, Allendorf und Offdilln sind bereits in diesem Wirtschaftsplan Finanzierungsmittel vorgesehen. Da derzeit die Verhandlungen über eine Stromnetzübernahme noch andauern, ist mit einem Übertrag des Netzes jedoch nicht vor dem 1. Januar 2018 zu rechnen.



## Erläuterungen zum Wirtschaftsplan 2017 der Stadtwerke Haiger

### A. Erfolgsplan

#### I. Gemeinsamer Aufwand

##### a. Verwaltungskosten

###### Ausgaben - Verwaltungsanteil

Kto. 991030	Sonstige gemeinsame Kosten	<b>5.000 €</b>
	Vorjahr : (	5.000 €)

Das Ergebnis 2015 beinhaltet im Wesentlichen eine Gewerbesteuernachzahlung und die Kosten für die Dill-Bau-Expo in Sechshelden.

Kto. 992000	Technische Verwaltung	<b>77.000 €</b>
	Vorjahr : (	85.000 €)

• Personalkosten	66.000,00 €
• Bürobedarf	2.000,00 €
• Fachliteratur	1.000,00 €
• Post- und Telefonkosten	1.500,00 €
• Dienstreisen	500,00 €
• Sonstige Fremdleistungen	1.500,00 €
• Beiträge	500,00 €
• Versicherungen	500,00 €
• Sitzungsgelder	1.500,00 €
• Abschreibungen	1.800,00 €
• Beratungskosten	200,00 €
	<hr/>
	77.000,00 €

Anpassung der Personalkosten aufgrund neuer Personalsituation.

Kto. 993000	Kaufmännische Verwaltung ( 993000-993030,993600 )	<b>245.000 €</b>
	Vorjahr : (	235.000 €)

• Personalkosten	176.000,00 €
• Mieten und Pachten	2.000,00 €
• Beiträge	1.500,00 €
• Versicherungen allgemein	500,00 €
• Bürobedarf	6.000,00 €
• Fachliteratur	2.000,00 €
• Post- und Telefonkosten	2.000,00 €
• Dienstreisen	3.000,00 €
• Steuerberatung und Bilanzprüfung	30.000,00 €
• Sitzungsgelder	2.500,00 €
• Bewirtungskosten	3.000,00 €
• Abschreibungen	14.500,00 €
• Sonstige Fremdleistungen	2.000,00 €
	<hr/>
	245.000,00 €

Der Ansatz Steuerberatung und Bilanzprüfung beinhaltet die laufende Steuerberatung in Höhe von 5.000 €, sowie die Kosten für die Abschlussprüfung in Höhe von rd. 25.000 €.

Kto. 993100	Verwaltungskostenbeiträge an die Stadt ( 993000 )	Vorjahr : (	<b>61.000 €</b> 58.000 €)
• Personalkosten	59.100,00 €		
• Sachaufwand	1.900,00 €		
	<u>61.000,00 €</u>		

Kto. 994300	Datenverarbeitung ( 994300-994320 )	Vorjahr : (	<b>180.000 €</b> 177.000 €)
• Wartung Rechenzentrum Herborn	148.000,00 €		
• Wartung- und Lizenzkosten Kosy	5.400,00 €		
• monatliche Wartungskosten	4.000,00 €		
• Hardware und Software	5.000,00 €		
• Kosten Internet	1.000,00 €		
• Unterhaltung Homepage	5.000,00 €		
• Abschreibungen	10.000,00 €		
• Schulungen, Upgrades EDV-Progr.	1.000,00 €		
• Versicherung	600,00 €		
	<u>180.000,00 €</u>		

Der Ansatz "Wartung Rechenzentrum Herborn" beinhaltet die Wartung, Pflege und Verarbeitungskosten für alle Schleupen-Anwendungen. Für das Controlling der Stadtwerke wird seit 2016 eine zusätzliche Software (Kosy) eingesetzt.

Kto. 994400	Material- und Auftragsabrechnung	Vorjahr : (	<b>60.000 €</b> 60.000 €)
• Personalkosten	60.000,00 €		

Kto. 994180	Grafisches-Information-System	Vorjahr : (	<b>8.500 €</b> 5.500 €)
• Abschreibungen	8.500,00 €		

Kto. 994200	Zählerfernübertragung	Vorjahr : (	<b>2.000 €</b> 3.000 €)
• Abschreibungen	2.000,00 €		

Kto. 993520	Hebedienst	Vorjahr : (	<b>121.000 €</b> 120.000 €)
• Personalkosten	92.000,00 €		
• Portokosten	8.000,00 €		
• Sonstige Fremdleistungen	21.000,00 €		
	<u>121.000,00 €</u>		

Anpassung der Fremdleistungen aufgrund der Einbindung eines externen Dienstleisters für die Jahresverbrauchsablesung.

Kto. 996050	Gebäudekosten		<b>47.000 €</b>
	neues Verwaltungsgebäude	Vorjahr : (	40.000 €)
• Abschreibungen	37.500,00 €		
• Personalkosten	1.000,00 €		
• Material	1.000,00 €		
• Fremdleistungen	5.000,00 €		
• Versicherungen und Grundsteuer	2.500,00 €		
	<hr/>		
	47.000,00 €		

Für das neue Verwaltungsgebäude der Stadtwerke wird ein neuer Verteilungsschlüssel angewendet, der nun auch den Geschäftsbereich Wärme (BHKW) berücksichtigt.

Kto. 993900	Raumkosten für Büro		<b>35.000 €</b>
		Vorjahr : (	35.000 €)
• Personalkosten	10.000,00 €		
• Energiekosten	17.000,00 €		
• Material und Fremdleistungen	8.000,00 €		
	<hr/>		
	35.000,00 €		

## Einnahmen - Verwaltungsanteil

Kto. 991050	Sonstige gemeinsame Erträge		<b>0 €</b>
		Vorjahr : (	0 €)

Das Ergebnis 2015 beinhaltet einen Zinsertrag für die Erstattung Körperschaft-/Gewerbsteuer Vorjahre.

Kto. 994050	Zinsertrag Tagesgeldkonto		<b>0 €</b>
		Vorjahr : (	1.500 €)

Aufgrund des derzeit niedrigen Zinsniveaus, werden die Einlagen auf dem Tagesgeldkonto nicht mehr verzinst.

	<b>Summe Verwaltungsanteil</b>		<b>841.500 €</b>
		Vorjahr : (	782.000 €)

## Aufteilung auf die Betriebszweige

nach Umlageschlüssel:

Kto. 910200	Stromversorgung	292.600 €
Kto. 920200	Gasversorgung	213.500 €
Kto. 930200	Wasserversorgung	220.800 €
Kto. 940100	Wärmeversorgung	2.700 €
Kto. 940200	Hilfsbetrieb -AB-	111.900 €
	<hr/>	
		841.500 €

## b. Steuern und Abgaben

Kto. 680100	Vermögensteuer	0 €
Kto. 670100	Körperschaftsteuer	43.000 €
Kto. 670506	Gewerbesteuer	50.000 €
		<b>93.000 €</b>
Die Schätzung der Steuern ist aufgrund des Mindesthandelsbilanzgewinns ermittelt (1,5 % des Restbuchwertes von 15,0 Mio. €).		Vorjahr : ( 87.000 € )

## Aufteilung auf die Betriebszweige

die Gewerbeertrag- und Körperschaftsteuer werden nach dem Gewinn verteilt:

Kto. 991910	Stromversorgung	15.048 €
Kto. 991920	Gasversorgung	40.340 €
Kto. 991930	Wasserversorgung	15.975 €
Kto. 991940	Wärme	10.440 €
Kto. 991950	Hilfsbetrieb -AB-	11.197 €
		<b>93.000 €</b>



## c. Sonstiges

Kto. 996000	Grundstücke und Gebäude	<b>42.000 €</b>
		Vorjahr : ( 38.000 € )
• Abschreibungen	22.000,00 €	
• Personalkosten	4.000,00 €	
• Material	2.000,00 €	
• Fremdleistungen	12.000,00 €	
• Grundsteuer, Versicherungen usw.	2.000,00 €	
	<hr/> 42.000,00 €	

Der Ansatz Fremdleistungen beinhaltet ca. 3.000 € für die Überwachung des Betriebsgebäudes. Über diesen Ansatz wurden in 2015 auch die Kosten für das neue Verwaltungsgebäude abgebildet. Hierfür ist nun unter Kto. 996050 ein separater Planansatz vorgesehen.

Kto. 996100	Werkzeuge und Geräte	<b>11.500 €</b>
		Vorjahr : ( 13.500 € )
• Abschreibungen	8.500,00 €	
• Material und Fremdleistungen	2.000,00 €	
• Versicherungen	500,00 €	
• Personalkosten	500,00 €	
	<hr/> 11.500,00 €	

Der Ansatz ist für die Beschaffung, Reparatur und Unterhaltung von Werkzeugen und Geräten gebildet.

Kto. 996110	Werkstätten und Lager	<b>65.000 €</b>
		Vorjahr : ( 65.000 € )
• Personalkosten	75.000,00 €	
• Reinigungskosten	7.000,00 €	
• Abschreibungen	1.000,00 €	
• Material und Fremdleistungen	5.000,00 €	
• Energiekosten	12.000,00 €	
	<hr/> 100.000,00 €	
• Leistungsausgleich	-	
	<hr/> 35.000,00 €	
	65.000,00 €	

In den Personalkosten sind Lohnzahlungen an den Lageristen sowie an weitere Mitarbeiter für Unterhaltungsarbeiten und Inventur enthalten. Beim Leistungsausgleich handelt es sich um die der Kostenstelle gutgeschriebenen Gemeinkostenzuschläge aus aktivierten Eigenleistungen (Lohn 20%, Material 10%). Der Leistungsausgleich fällt jährlich unterschiedlich aus, je nach eigener Investitionstätigkeit.

	<b>Kto. 996120</b>	<b>Verbrauchsmaterial</b>		<b>7.500 €</b>
			Vorjahr : (	6.000 €)
•	Fette, Öle, Kleinmaterial			
	<b>Kto. 996130</b>	<b>Arbeitsschutzkleidung</b>		<b>5.000 €</b>
			Vorjahr : (	5.000 €)
•	Bei Bedarf auszutauschende Arbeitsschutzkleidung.			
	<b>Kto. 996140</b>	<b>Abfallentsorgung</b>		<b>3.000 €</b>
			Vorjahr : (	3.000 €)
•	Entsorgung des anfallenden Papier- und Restmülls.			
	<b>Kto. 996200</b>	<b>Funkanlage</b>		<b>500 €</b>
			Vorjahr : (	1.000 €)
•	Material und Fremdleistungen	500,00 €		
	<b>Kto. 996210</b>	<b>Telefonanlage</b>		<b>6.000 €</b>
			Vorjahr : (	5.000 €)
•	Material und Fremdleistungen	1.000,00 €		
•	Telefonkosten	2.000,00 €		
•	Versicherung	500,00 €		
•	Abschreibungen	2.500,00 €		
		<hr/> 6.000,00 €		
In den Telefonkosten sind die anteiligen Kosten für den Telefon-Notdienst enthalten.				
	<b>Kto. 996230</b>	<b>Bagger L - AX 541</b>		<b>2.000 €</b>
			Vorjahr : (	2.000 €)
•	Personalkosten	300,00 €		
•	Treibstoff	500,00 €		
•	Material und Fremdleistungen	700,00 €		
•	Versicherung	500,00 €		
		<hr/> 2.000,00 €		
	<b>Kto. 996240</b>	<b>Waschanlage für Fahrzeuge</b>		<b>2.500 €</b>
			Vorjahr : (	2.000 €)
•	Abschreibung	500,00 €		
•	Materialkosten	500,00 €		
•	Personalkosten	500,00 €		
•	Fremdleistungen (Entsorgung)	1.000,00 €		
		<hr/> 2.500,00 €		
	<b>Kto. 996250</b>	<b>Kompressor LDK-SW 120</b>		<b>1.500 €</b>
			Vorjahr : (	1.500 €)
•	Versicherung	500,00 €		
•	Brenn- und Treibstoffe	200,00 €		
•	Material und Fremdleistungen	800,00 €		
		<hr/> 1.500,00 €		

Kto. 996260	Gabelstapler		<b>1.000 €</b>
		Vorjahr :	( 1.000 € )
• Treibstoff		200,00 €	
• Material und Fremdleistungen		800,00 €	
		<hr/>	
		1.000,00 €	

Kto. 996270	Steiger/Werkstattf. LDK-SW 135		<b>9.000 €</b>
		Vorjahr :	( 16.000 € )
• Abschreibungen		- €	
• Treibstoff		1.500,00 €	
• Versicherung und Kfz-Steuer		1.500,00 €	
• Material und Fremdleistungen		6.000,00 €	
		<hr/>	
		9.000,00 €	

Kto. 996280	Notstromaggregat LDK-HG 872		<b>10.000 €</b>
		Vorjahr :	( 0 € )
• Abschreibungen		8.500,00 €	
• Treibstoff		300,00 €	
• Versicherung und Kfz-Steuer		200,00 €	
• Material und Fremdleistungen		1.000,00 €	
		<hr/>	
		10.000,00 €	

### **Summe Sonstiges**

	<b>166.500 €</b>
Vorjahr :	( 199.000 € )

### **Aufteilung auf die Betriebszweige**

nach Umlageschlüssel:

Kto. 996910	Stromversorgung	54.300 €
Kto. 996920	Gasversorgung	52.500 €
Kto. 996930	Wasserversorgung	52.500 €
Kto. 996940	Wärmeversorgung	0 €
Kto. 996900	AB - Hilfsbetrieb	7.200 €
		<hr/>
		166.500 €

## d. Fuhrpark

Kto. 997015	PKW – Skoda Yeti LDK-HG 862	<b>5.000 €</b>
	Vorjahr : (	9.000 €)
• Abschreibung	1.800,00 €	
• Treibstoff	1.000,00 €	
• Unterhaltung und Zubehör	700,00 €	
• Personalkosten	200,00 €	
• KFZ-Steuer und Versicherung	1.300,00 €	
	<hr/> 5.000,00 €	
Kto. 997030	VW Caddy LDK-HG 854	<b>4.000 €</b>
	Vorjahr : (	4.500 €)
• Abschreibung	- €	
• Treibstoff	1.500,00 €	
• Unterhaltung und Zubehör	1.200,00 €	
• Personalkosten	100,00 €	
• KFZ-Steuer und Versicherung	1.200,00 €	
	<hr/> 4.000,00 €	
Kto. 997040	PKW - VW Polo, LDK-HG 827 ( wird in 2017 verkauft )	<b>1.000 €</b>
	Vorjahr : (	3.000 €)
• Abschreibung	- €	
• Treibstoff	400,00 €	
• Personalkosten	100,00 €	
• Unterhaltung und Zubehör	200,00 €	
• KFZ-Steuer und Versicherung	300,00 €	
	<hr/> 1.000,00 €	
Kto. 997050	PKW - Kleinwagen , LDK-HG <b>NEU</b> ( Ersatz für Polo LDK-HG 827 )	<b>2.500 €</b>
	Vorjahr : (	0 €)
• Abschreibung	2.000,00 €	
• Treibstoff	200,00 €	
• Personalkosten	- €	
• Unterhaltung und Zubehör	- €	
• KFZ-Steuer und Versicherung	300,00 €	
	<hr/> 2.500,00 €	
Kto. 997080	PKW - VW Passat, LDK-BM 714 ( Fahrzeug wurde in 2016 verkauft )	<b>0 €</b>
	Vorjahr : (	3.000 €)

Kto. 997110	PKW – VW Caddy LDK-HG 861	<b>3.500 €</b>
		Vorjahr : ( 6.500 € )
• Abschreibung	- €	
• Treibstoff	1.200,00 €	
• Personalkosten	100,00 €	
• Unterhaltung und Zubehör	1.200,00 €	
• KFZ-Steuer und Versicherung	1.000,00 €	
	<hr/> 3.500,00 €	

Kto. 997120	PKW – VW Caddy LDK-HG 863 ( Bereitschaft )	<b>6.000 €</b>
		Vorjahr : ( 7.500 € )
• Abschreibung	2.000,00 €	
• Treibstoff	1.200,00 €	
• Personalkosten	300,00 €	
• Unterhaltung und Zubehör	1.500,00 €	
• KFZ-Steuer und Versicherung	1.000,00 €	
	<hr/> 6.000,00 €	

Kto. 997130	VW-Transporter LDK- HG 864	<b>9.000 €</b>
		Vorjahr : ( 8.500 € )
• Abschreibung	5.800,00 €	
• Treibstoff	1.000,00 €	
• Personalkosten	200,00 €	
• Unterhaltung und Zubehör	1.000,00 €	
• KFZ-Steuer und Versicherung	1.000,00 €	
	<hr/> 9.000,00 €	

Kto. 997140	PKW - Skoda Octavia, LDK-HG 868	<b>8.000 €</b>
		Vorjahr : ( 7.000 € )
• Abschreibung	4.700,00 €	
• Treibstoff	1.000,00 €	
• Personalkosten	- €	
• Unterhaltung und Zubehör	1.500,00 €	
• KFZ-Steuer und Versicherung	800,00 €	
	<hr/> 8.000,00 €	

Kto. 997220	VW-Transporter LDK-HG 825	<b>4.000 €</b>
		Vorjahr : ( 4.500 € )
• Abschreibung	- €	
• Treibstoff	1.000,00 €	
• Personalkosten	500,00 €	
• Unterhaltung und Zubehör	1.500,00 €	
• KFZ-Steuer und Versicherung	1.000,00 €	
	<hr/> 4.000,00 €	

Kto. 997230	PKW - VW E-UP, LDK-HG 865	<b>6.500 €</b>
	Vorjahr : (	6.500 €)
• Abschreibung	4.900,00 €	
• Stromkosten	100,00 €	
• Personalkosten	- €	
• Unterhaltung und Zubehör	500,00 €	
• Versicherung	1.000,00 €	
	<hr/> 6.500,00 €	

Kto. 997260	VW-Transporter LDK-SW 404 ( Transporter wurde in 2015 verkauft )	<b>0 €</b>
	Vorjahr : (	0 €)

Kto. 997280	PKW – VW Caddy LDK-HG 866	<b>4.000 €</b>
	Vorjahr : (	6.500 €)
• Abschreibung	- €	
• Treibstoff	1.500,00 €	
• Personalkosten	500,00 €	
• Unterhaltung und Zubehör	1.000,00 €	
• KFZ-Steuer und Versicherung	1.000,00 €	
	<hr/> 4.000,00 €	

Kto. 997290	VW-Transporter LDK-HG 869	<b>9.000 €</b>
	Vorjahr : (	8.000 €)
• Abschreibung	6.300,00 €	
• Treibstoff	1.000,00 €	
• Personalkosten	200,00 €	
• Unterhaltung und Zubehör	500,00 €	
• KFZ-Steuer und Versicherung	1.000,00 €	
	<hr/> 9.000,00 €	

Kto. 997300	LKW - Mercedes, LDK-SW 270	<b>7.500 €</b>
	Vorjahr : (	8.500 €)
• Abschreibung	- €	
• Treibstoff	2.000,00 €	
• Personalkosten	1.000,00 €	
• Unterhaltung und Zubehör	3.500,00 €	
• KFZ-Steuer und Versicherung	1.000,00 €	
	<hr/> 7.500,00 €	

Kto. 997310	VW-Transporter, LDK-SW 205 ( wird in 2017 verkauft )	<b>500 €</b>
	Vorjahr : (	3.000 €)
• Abschreibung	- €	
• Treibstoff	250,00 €	
• Personalkosten	- €	
• Unterhaltung und Zubehör	- €	
• KFZ-Steuer und Versicherung	250,00 €	
	<hr/> 500,00 €	



Kto. 997320	VW-Transporter LDK- HG <b>NEU</b>	<b>3.500 €</b>
	( Ersatz für LDK-SW 205 )	Vorjahr : ( 0 € )
• Abschreibung	2.000,00 €	
• Treibstoff	1.250,00 €	
• Personalkosten	- €	
• Unterhaltung und Zubehör	- €	
• KFZ-Steuer und Versicherung	250,00 €	
	<u>3.500,00 €</u>	
Kto. 997330	VW-Transporter LDK-HG 831	<b>6.500 €</b>
		Vorjahr : ( 7.000 € )
• Abschreibung	- €	
• Treibstoff	2.500,00 €	
• Personalkosten	200,00 €	
• Unterhaltung und Zubehör	2.500,00 €	
• KFZ-Steuer und Versicherung	1.300,00 €	
	<u>6.500,00 €</u>	
Kto. 997505	Anhänger LDK-SW 32	<b>200 €</b>
		Vorjahr : ( 200 € )
Kto. 997515	Anhänger LDK - HG 867	<b>500 €</b>
		Vorjahr : ( 500 € )
Kto. 997540	Anhänger LDK - HG 828	<b>100 €</b>
		Vorjahr : ( 200 € )
Kto. 997520	Langgut - Anhänger LDK - JE 433	<b>100 €</b>
		Vorjahr : ( 200 € )
Kto. 997530	Anhänger LDK – SW 58	<b>100 €</b>
		Vorjahr : ( 200 € )
Kto. 997550	Anhänger LDK - HG 830	<b>200 €</b>
		Vorjahr : ( 200 € )
Kto. 997560	Langgut - Anhänger LDK - HG <b>NEU</b>	<b>2.000 €</b>
		Vorjahr : ( 0 € )
	<b>Summe Fuhrpark</b>	<b>83.700 €</b>
		Vorjahr : ( <u>94.500 €</u> )
<b>Aufteilung auf die Betriebszweige</b>		
nach Umlageschlüssel:		
Kto. 996910	Stromversorgung	27.900 €
Kto. 996920	Gasversorgung	27.900 €
Kto. 996930	Wasserversorgung	27.900 €
		<u>83.700 €</u>

## e. Zinsaufwand

**145.146 €**

Vorjahr : ( 142.003 € )

### Aufteilung auf die Betriebszweige

im Verhältnis des Anlagevermögens (nach RBW)

Kto. 996910	Stromversorgung	22.536 €
Kto. 996920	Gasversorgung	29.703 €
Kto. 996930	Wasserversorgung	89.592 €
Kto. 996940	Wärme	3.315 €
<hr/>		145.146 €

## II. **Stromversorgung**

### 1. Ausgaben

#### a. Erzeugung

Kto. 915100	Photovoltaikanlage Verwaltung		<b>2.500 €</b>
		Vorjahr : (	2.500 €)

Im Jahr 2017 werden voraussichtlich 12.500 kWh erzeugt und komplett ins Niederspannungsnetz eingespeist. Für diese Einspeisung erhalten die Stadtwerke eine gesetzlich festgelegte Einspeisevergütung (Erneuerbare Energien Gesetz EEG) von 57,4 Cent/kWh.

• Abschreibung	2.200,00 €
• Instandhaltung	100,00 €
• Versicherung	200,00 €
	<hr/>
	2.500,00 €

#### b. Bezugskosten

Kto. 915400	Strombezug		<b>1.290.000 €</b>
		Vorjahr : (	1.600.000 €)

Kto. 915430	Strombezug EEG Umlage		<b>2.360.000 €</b>
		Vorjahr : (	2.240.000 €)

Kto. 915450	Netznutzungsentgelte ( 915450-915453 )		<b>1.298.000 €</b>
		Vorjahr : (	860.000 €)

Kto. 915454	Netznutzungsentgelte Fremdnetze		<b>956.000 €</b>
		Vorjahr : (	750.000 €)

Kto. 915410	Strombezug von Sonstigen ( 915410-915420 )		<b>580.000 €</b>
		Vorjahr : (	520.000 €)

Strombezug aus BHKW (Blockheizkraftwerke) und Photovoltaikanlagen. Der Ansatz setzt sich aus 210.000 € für ein Bio-BHKW, 270.000 € für Photovoltaikanlagen und 100.000 € für KWK-Blockheizkraftwerke zusammen.

#### c. Umspannung und Umformung

Kto. 918000	Trafostationen - Gesamtaufwand		<b>75.000 €</b>
		Vorjahr : (	75.000 €)
• Abschreibungen	37.000,00 €		
• Personalkosten	15.000,00 €		
• Material und Fremdleistungen	20.000,00 €		
• Energiekosten	3.000,00 €		
	<hr/>		
	75.000,00 €		

Für die Planansätze 2017 wurden die Stationen als Gesamtsumme in Ansatz gebracht. Die Ergebnisse 2015 zeigen die Kosten untergliedert nach einem Mittel-, Um-, und Niederspannungsteil. Der Ansatz Fremdleistungen beinhaltet die Erneuerung der Schaltanlage sowie die Gebäudeertüchtigung der Trafostation Stiehl.

## d. Verteilung und Fortleitung

Kto. 917500	Niederspannungs-Freileitungsnetz		<b>250 €</b>
		Vorjahr : (	250 €)
Kto. 918400	Mittelspannungs - Kabelnetz		<b>95.000 €</b>
		Vorjahr : (	110.000 €)
• Abschreibungen	44.000,00 €		
• Personalkosten	40.000,00 €		
• Materialkosten	3.000,00 €		
• Fremdleistungen	8.000,00 €		
	<hr/> 95.000,00 €		
Kto. 918500	Niederspannungs - Kabelnetz		<b>145.000 €</b>
		Vorjahr : (	140.000 €)
• Abschreibungen	32.000,00 €		
• Personalkosten	100.000,00 €		
• Materialkosten	5.000,00 €		
• Fremdleistungen	8.000,00 €		
	<hr/> 145.000,00 €		
Kto. 918550	Strom - Hausanschlüsse		<b>16.000 €</b>
		Vorjahr : (	15.000 €)
• Abschreibungen	11.000,00 €		
• Personalkosten	2.000,00 €		
• Materialkosten	1.500,00 €		
• Fremdleistungen	1.500,00 €		
	<hr/> 16.000,00 €		
Kto. 919100	Zähler und Messgeräte ( 919100-919220 )		<b>16.000 €</b>
		Vorjahr : (	21.000 €)
• Abschreibungen	5.300,00 €		
• Personalkosten	6.000,00 €		
• Materialkosten	1.200,00 €		
• Fremdleistungen	3.500,00 €		
	<hr/> 16.000,00 €		

Kto. 919300	Zählerdatenfernübertragung	<b>14.500 €</b>
	Vorjahr : (	14.000 €)
• Abschreibungen	100,00 €	
• Wartungsvertrag / Software - Pflege	3.000,00 €	
• Personalkosten	7.000,00 €	
• Material und Fremdleistungen	4.000,00 €	
• Telefon-/Postkosten	400,00 €	
	<hr/> 14.500,00 €	

Ein bedarfsgerechter und strukturierter Stromeinkauf benötigt die Organisation eines Kundendatenmanagements. Der große Vorteil eines Kundendatenmanagements (Zählerdatenfernübertragung – ZFÜ) besteht darin, eine zeitgenaue Ablesung zu jedem beliebigen Zeitpunkt ausführen zu können; zusätzlich wird eine erhebliche Kosten- und Zeiteinsparung gegenüber der manuellen Ablesung erreicht.

Kto. 919400	Energiedatenmanagement	<b>36.000 €</b>
Kto. 919410		Vorjahr : ( 37.000 €)
• Wartungsvertrag / Software - Pflege	23.100,00 €	
• Schulungskosten / Upgrades	600,00 €	
• Personalkosten	12.300,00 €	
	<hr/> 36.000,00 €	

Die liberalisierten Energiemärkte stellen weiterhin zusätzliche und höhere Anforderungen an die Stadtwerke. Es müssen große Datenmengen gesammelt, überprüft und verarbeitet werden, um möglichst genau den zu erwartenden Energiebedarf prognostizieren zu können. Für die Fremdnetzkunden wurde ein zusätzliches Energiedatenmanagement vertriebseitig eingerichtet.

## e. Sonstiger Betriebsaufwand

Kto. 910080	Kosten Regulierung Strom	<b>5.000 €</b>
	Vorjahr : (	5.000 €)

Beratungskosten und Rechtsbeistand aufgrund des neuen Energiewirtschaftsgesetzes.

Kto. 910100	Sonstiger Betriebsaufwand ( 910100+910105 )	<b>110.000 €</b>
	Vorjahr : (	111.000 €)
• Abschreibungen	- €	
• Beratungskosten	10.000,00 €	
• Beiträge VDEW, VKU	10.000,00 €	
• Personalkosten	70.000,00 €	
• Dienstreisen/Seminare	2.500,00 €	
• Fachbücher/Büromaterial	2.000,00 €	
• Fremdleistungen	11.000,00 €	
• Versicherungen	2.500,00 €	
• Bekanntmachungen	1.000,00 €	
• Telefonkosten	1.000,00 €	
	<hr/> 110.000,00 €	

Das Jahresergebnis 2015 beinhaltet Kosten für Netzverluste in Höhe von rd. 40.000 €

	913000	Fernwirkanlage Strom	<b>1.000 €</b>
			Vorjahr : ( 1.000 € )
•		Abschreibungen 500,00 €	
•		Personalkosten 500,00 €	
		1.000,00 €	

	Kto. 910180	Erfassung für GIS ( Grafisches-Informations-System )	<b>12.000 €</b>
			Vorjahr : ( 15.000 € )
•		Abschreibungen 2.000,00 €	
•		Fremdleistungen 2.500,00 €	
•		Personalkosten 7.500,00 €	
		12.000,00 €	

Es ist geplant, die in den Bestandsplänen vorhandenen Lücken durch Ortungsarbeiten zu schließen und die entsprechenden Stromleitungen sowie Hausanschlussleitungen planmäßig zu erfassen und aufzuzeichnen.

	Kto. 910150	Betriebs-Aufwand der Gesellschaft für komm. Kooperation - GKK	<b>6.000 €</b>
			Vorjahr : ( 5.000 € )

Vorsorgliche Einplanung von Finanzierungsmitteln für die spezielle Aufgabenstellung der GKK. Kosten für die Arbeitskreise innerhalb der GKK: Marketing, Kommunikation, Materialeinkauf, Zählerwesen und Durchleitung sowie für Rechtsbeistand und Unternehmensberatung bei Bedarf.

	Kto. 910300	Grundstücke der Stromversorgung	<b>2.500 €</b>
			Vorjahr : ( 2.500 € )

	Kto. 910600	Ausbildungskosten Strom	<b>1.500 €</b>
			Vorjahr : ( 500 € )

	Kto. 910800	Werkzeuge und Geräte	<b>10.000 €</b>
			Vorjahr : ( 10.500 € )
•		Abschreibungen 5.500,00 €	
•		Personalkosten 2.500,00 €	
•		Material und Fremdleistungen 2.000,00 €	
		10.000,00 €	

	Kto. 910850	Arbeitsschutzkleidung	<b>1.000 €</b>
			Vorjahr : ( 1.000 € )
•		Bei Bedarf auszutauschende Arbeitsschutzkleidung.	



Kto. 996910	Sonstiges		<b>54.300 €</b>
		Vorjahr : (	74.500 €)
•	Anteil der Stromversorgung an den gemeinsamen Aufwendungen.		

Kto. 997910	Fuhrpark		<b>27.900 €</b>
		Vorjahr : (	31.500 €)
•	Anteil der Stromversorgung an den gemeinsamen Aufwendungen.		

## f. Geschäftsaufwand

Kto. 910110	Stromsteuer		<b>693.400 €</b>
		Vorjahr : (	713.400 €)
Die Stromsteuer ist Preisbestandteil der Strompreise und somit in den Umsatzerlösen enthalten. Sie stellt eine Verbindlichkeit gegenüber dem Hauptzollamt dar. Damit sich die Stromsteuer nicht auf den Erfolg auswirkt, muss ein entsprechender Aufwandsposten gebildet werden.			

Kto. 910700	Werbung Stromversorgung		<b>13.000 €</b>
		Vorjahr : (	18.000 €)
•	Werbebanner (Veranstaltungen)		
•	Stadtplan, Werbesäule Stadthalle und sonstige Werbeanzeigen		

Kto. 910900	Konzessionsabgabe an die Stadt		<b>161.000 €</b>
		Vorjahr : (	170.000 €)
Die Konzessionsabgabe wurde gemäß den Höchstsätzen der Verordnung über Konzessionsabgabe für Strom vom 9. Jan. 1993 berechnet.			

Kto. 991910	Steuern und Abgaben		<b>15.048 €</b>
		Vorjahr : (	25.907 €)
•	Anteil der Stromversorgung an den gemeinsamen Aufwendungen.		

Kto. 993910	Verwaltungskosten		<b>292.600 €</b>
		Vorjahr : (	264.200 €)
•	Anteil der Stromversorgung an den gemeinsamen Aufwendungen.		

Kto. 995910	Zinsaufwand		<b>22.536 €</b>
		Vorjahr : (	22.665 €)
•	Anteil der Stromversorgung an den Zinsen für Darlehen.		

## 2. Einnahmen

### a. Umsatzerlöse

Kto. 410250	Tarifkunden ( 410250+410600+410700 )	Vorjahr : (	<b>4.180.000 €</b> 4.140.000 €)
Kto. 410350	Erlöse nach EEG	Vorjahr : (	<b>475.000 €</b> 440.000 €)
Der Ansatz setzt sich aus 200.000 € für ein Bio-BHKW und 275.000 € für Photovoltaikanlagen zusammen.			
Kto. 410550	Erlöse nach KWKGModG	Vorjahr : (	<b>75.000 €</b> 35.000 €)
Kto. 4101850	Erlöse aus Zählermieten BHKW	Vorjahr : (	<b>3.000 €</b> 3.000 €)
Kto. 410910	Sondervertragskunden ( 410910-411200 )	Vorjahr : (	<b>2.900.000 €</b> 2.850.000 €)
Kto. 412010	Erlöse aus Netznutzung ( 412000-412200 )	Vorjahr : (	<b>720.000 €</b> 536.000 €)
Kto. 418000	Auflösung Bauzuschüsse	Vorjahr : (	<b>6.900 €</b> 8.000 €)

- 5 % der vereinnahmten Bauzuschüsse werden jährlich ertragswirksam aufgelöst.

### b. Sonstige Erlöse

Kto. 532000	Erträge aus der Auflösung von Rückstellungen	Vorjahr : (	<b>0 €</b> 0 €)
Kto. 534000	Sonstige ordentliche Erlöse ( 534000-534350 )	Vorjahr : (	<b>3.000 €</b> 3.000 €)
• Der Ansatz beinhaltet u.a. die Erlöse aus Schrottverkauf (z. B. Verkauf alter Stromkabel).			
Kto. 534500	Mahn- und Abstellgebühren ( 534400-534600 )	Vorjahr : (	<b>2.000 €</b> 3.000 €)

- Anteil Stromversorgung

Kto. 536100	Erträge aus der Auflösung Inv.-SoPo. ( 536100+536400 )	Vorjahr : (	<b>10.900 €</b> 10.700 €)
-------------	---	-------------	------------------------------

- Auflösung der vereinnahmten Investitionszuschüsse entsprechend der tatsächlichen Nutzungsdauer des bezuschussten Investitionsgutes.

Kto. 621000	Zinsen und ähnliche Erträge ( 621000+622000 )	Vorjahr : (	<b>0 €</b> 0 €)
-------------	--	-------------	--------------------

## Zusammenstellung - Stromversorgung

### 1. Ausgaben

a. Erzeugung	2.500 €
b. Bezugskosten	6.484.000 €
c. Umspannung und Umformung	75.000 €
d. Verteilung und Fortleitung	322.750 €
e. Sonstiger Betriebsaufwand	231.200 €
f. Geschäftsaufwand	1.197.584 €
<b>Summe Ausgaben</b>	<b>8.313.034 €</b>

### 2. Einnahmen

a. Umsatzerlöse	8.359.900 €
b. Sonstige Erlöse	15.900 €
<b>Summe Einnahmen</b>	<b>8.375.800 €</b>

### 3. Einnahmeüberschuss

<b>Stromversorgung</b>	<b>62.766 €</b>
------------------------	-----------------

## III. Gasversorgung

### 1. Ausgaben

#### a. Bezugskosten

Kto. 925200	Gasbezug ( 925200-925450 )	<b>2.500.000 €</b>
		Vorjahr : ( 2.920.000 € )

Kto. 925455	Netzentgelte Gas	<b>427.500 €</b>
		Vorjahr : ( 380.000 € )

#### b. Druckregelung

Kto. 927000	Reglerstationen	<b>121.000 €</b>
		Vorjahr : ( 117.500 € )
• Abschreibungen	24.000,00 €	
• Energiekosten	30.000,00 €	
• Personalkosten	15.000,00 €	
• Fremdleistungen	46.000,00 €	
• Materialkosten	5.000,00 €	
• Versicherungen	1.000,00 €	
	121.000,00 €	

Für die Planansätze 2017 wurden die Reglerstationen als Gesamtsumme in Ansatz gebracht. Die Ergebnisse 2015 zeigen die Kosten untergliedert nach einem Hoch-, Mittel- und Niederdruckteil.

Die Position Fremdleistungen beinhaltet u. a. die turnusmäßigen Wartungen der Open Grid Europe GmbH. Zusätzlich müssen in allen Stationen die Dokumentationen für den Explosionsschutz aufgrund Änderungen im Regelwerk aktualisiert werden. Die Kosten hierfür belaufen sich auf ca. 6.000 €.

#### c. Verteilung und Fortleitung

Kto. 927300	Hochdrucknetz (über 1.000 mbar)	<b>14.000 €</b>
		Vorjahr : ( 12.000 € )
• Abschreibungen	3.500,00 €	
• Personalkosten	7.000,00 €	
• Material und Fremdleistungen	3.500,00 €	
	14.000,00 €	

Kto. 927400	Mitteldrucknetz (100 - 1.000 mbar) ( 927400+927410 )	<b>44.000 €</b>
		Vorjahr : ( 33.500 € )
• Abschreibungen	40.000,00 €	
• Personalkosten	2.000,00 €	
• Materialkosten	1.000,00 €	
• Fremdleistungen	1.000,00 €	
	44.000,00 €	

Kto. 927401	Mitteldruck - Hausanschlüsse ( 927401+927411 )	<b>12.000 €</b>
		Vorjahr : ( 10.000 € )
• Abschreibungen	9.000,00 €	
• Personalkosten	1.000,00 €	
• Material und Fremdleistungen	2.000,00 €	
	12.000,00 €	

Kto. 927500	Niederdrucknetz (bis 100 mbar)	<b>95.000 €</b>
		Vorjahr : ( 89.000 € )
• Abschreibungen	43.000,00 €	
• Personalkosten	32.000,00 €	
• Materialkosten	5.000,00 €	
• Fremdleistungen	15.000,00 €	
	<hr/> 95.000,00 €	

Kto. 927510	Niederdruck - Hausanschlüsse	<b>70.000 €</b>
		Vorjahr : ( 61.500 € )
• Abschreibungen	38.000,00 €	
• Personalkosten	17.000,00 €	
• Materialkosten	5.000,00 €	
• Fremdleistungen	10.000,00 €	
	<hr/> 70.000,00 €	

Kto. 929100	Zähler und Messgeräte ( 929100-929320 )	<b>48.000 €</b>
		Vorjahr : ( 42.000 € )
• Abschreibungen	14.500,00 €	
• Personalkosten	15.000,00 €	
• Materialkosten	13.500,00 €	
• Fremdleistungen	5.000,00 €	
	<hr/> 48.000,00 €	

In den Positionen „Fremdleistungen“ und „Personalkosten“ ist der Austausch von Gaszählern wegen Eichung enthalten.

Kto. 929350	Zählerdatenfernübertragung Gas	<b>6.000 €</b>
		Vorjahr : ( 6.000 € )
• Abschreibungen	- €	
• Wartungsvertrag / Software - Pflege	2.000,00 €	
• Telefonkosten	3.500,00 €	
• Personalkosten	500,00 €	
	<hr/> 6.000,00 €	

Durch die Zählerdatenfernübertragung in der Gasversorgung werden wir den Anforderungen aus unserem Erdgasliefervertrag gerecht, der vorsieht Stundenwerte täglich zu übermitteln. Es ist eine zeitgenaue Ablesung zu jedem beliebigen Zeitpunkt möglich und zusätzlich wird eine erhebliche Kosten- und Zeiteinsparung gegenüber der manuellen Ablesung erreicht.

Kto. 929400	Energiedatenmanagement	<b>25.000 €</b>
		Vorjahr : ( 25.000 € )
• Fremdleistungen	1.000,00 €	
• Jahresbeitrag /Verarbeitung Thüga	14.000,00 €	
• Schulungskosten / Sonstiges	- €	
• Personalkosten	10.000,00 €	
	<hr/> 25.000,00 €	

Die liberalisierten Energiemärkte stellen neue Anforderungen an die Stadtwerke. Es müssen große Datenmengen gesammelt, überprüft und verarbeitet werden, um möglichst genau den zu erwartenden Energiebedarf prognostizieren zu können.

## d. Sonstiger Betriebsaufwand

Kto. 920070	Marktraumumstellung L/H-Gas	<b>10.000 €</b>
	Vorjahr :	( 0 € )

In Deutschland müssen die bisher mit L-Gas versorgten Gebiete in den nächsten Jahren schrittweise auf H-Gas umgestellt werden. In Haiger ist eine Umstellung für das Jahr 2020 (nur die Übergabe Sechshelden!) und 2021 (Übergabe Kernstadt und Kalteiche) geplant. Die entstehenden Kosten werden vom vorgelagerten Netzbetreiber (OpenGrid Europe) auf Antrag wieder erstattet und anschließend über eine Umlage auf alle Marktteilnehmer umgelegt.

Kto. 920080	Kosten Regulierung Gas	<b>5.000 €</b>
	Vorjahr :	( 5.000 € )

Zusätzlicher Aufwand an Beratungskosten und Rechtsbeistand aufgrund des neuen Energiewirtschaftsgesetzes.

Kto. 920100	Sonstiger und gemeinsamer Betriebsaufwand ( 920100-920105 )	<b>155.000 €</b>
	Vorjahr :	( 145.000 € )

• Beratung	6.000,00 €
• Versicherungen	4.000,00 €
• Personalkosten	120.000,00 €
• Beiträge	8.000,00 €
• Fachliteratur, Bekanntmachungen	2.000,00 €
• Fremdleistungen	7.000,00 €
• Dienstreisen, Schulungen, Seminare	8.000,00 €
	<hr/>
	155.000,00 €

Kto. 920180	Erfassung für GIS ( Grafisches-Informationssystem )	<b>6.500 €</b>
	Vorjahr :	( 7.000 € )

• Abschreibungen	- €
• Fremdleistungen	2.500,00 €
• Personalkosten	4.000,00 €
	<hr/>
	6.500,00 €

Es ist geplant, die in den Bestandsplänen vorhandenen Lücken durch Ortungsarbeiten zu schließen und die entsprechenden Gasleitungen sowie Hausanschlussleitungen planmäßig zu erfassen und aufzuzeichnen.

Kto. 920300	Grundstückskosten	<b>2.000 €</b>
	Vorjahr :	( 2.000 € )

Kto. 920500	Werbung Gasversorgung	<b>12.000 €</b>
	Vorjahr :	( 8.000 € )

- Allgemeine Energiesparmaßnahmen und Energieoptimierung.
- Stadtplan, Werbesäule Stadthalle und sonstige Werbeanzeigen (zu je einem Drittel).

Kto. 920600	Ausbildungskosten Gas	<b>1.000 €</b>
	Vorjahr :	( 1.000 € )



Kto. 920800	Werkzeuge und Geräte	<b>10.000 €</b>
		Vorjahr : ( 8.000 € )
• Abschreibungen	5.000,00 €	
• Fremdleistungen	3.000,00 €	
• Materialkosten	1.500,00 €	
• Personalkosten	500,00 €	
	10.000,00 €	

Kto. 920850	Arbeitsschutzkleidung	<b>1.000 €</b>
		Vorjahr : ( 1.000 € )
• Bei Bedarf auszutauschende Arbeitsschutzkleidung Gas.		

Kto. 996920	Sonstiges	<b>52.500 €</b>
		Vorjahr : ( 58.500 € )
• Anteil der Gasversorgung an den gemeinsamen Aufwendungen.		

Kto. 997920	Fuhrpark	<b>27.900 €</b>
		Vorjahr : ( 31.500 € )
• Anteil der Gasversorgung an den gemeinsamen Aufwendungen.		

## e. Geschäftsaufwand

Kto. 920900	Konzessionsabgabe an die Stadt	<b>25.000 €</b>
		Vorjahr : ( 25.000 € )

Die Konzessionsabgabe wurde gemäß den Höchstsätzen der Verordnung über Konzessionsabgabe für Strom vom 9. Jan. 1993 berechnet.

Kto. 920110	Erdgassteuer	<b>651.000 €</b>
		Vorjahr : ( 677.000 € )

Die Erdgassteuer ist Preisbestandteil der Gaspreise und somit in den Umsatzerlösen enthalten. Sie stellt eine Verbindlichkeit gegenüber dem Hauptzollamt dar. Damit sich die Erdgassteuer nicht auf den Erfolg auswirkt, muss ein entsprechender Aufwandsposten gebildet werden.

Kto. 991920	Steuern und Abgaben	<b>40.340 €</b>
		Vorjahr : ( 36.873 € )
• Anteil der Gasversorgung an den gemeinsamen Aufwendungen.		

Kto. 993920	Verwaltungskosten	<b>213.500 €</b>
		Vorjahr : ( 188.500 € )
• Anteil der Gasversorgung an den gemeinsamen Aufwendungen.		

Kto. 995920	Zinsaufwand	<b>29.703 €</b>
		Vorjahr : ( 27.620 € )
• Anteil der Gasversorgung an den Zinsen für Darlehen.		

## 2. Einnahmen

### a. Umsatzerlöse

Kto. 420350	Tarifkunden ( 420100-420450 )	<b>2.650.000 €</b>
		Vorjahr : ( 2.850.000 € )
Kto. 421350	Sondervertragskunden ( 421100-421350 )	<b>1.975.000 €</b>
		Vorjahr : ( 2.180.000 € )
Kto. 422010	Erlöse aus Netznutzung ( 422010-422110 )	<b>121.000 €</b>
		Vorjahr : ( 106.000 € )
Kto. 428000	Auflösung Bauzuschüsse	<b>8.100 €</b>
		Vorjahr : ( 9.000 € )

- 5 % der vereinnahmten Bauzuschüsse werden jährlich erfolgswirksam aufgelöst.

### b. Sonstige Erlöse

Kto. 532000	Erträge aus der Auflösung von Rückstellungen	<b>0 €</b>
		Vorjahr : ( 0 € )
Kto. 534000	Sonstige ordentliche Erlöse ( 534000-534350 )	<b>3.000 €</b>
		Vorjahr : ( 3.000 € )
Kto. 534500	Mahn- und Abstellgebühren ( 534400-534600 )	<b>1.000 €</b>
		Vorjahr : ( 1.300 € )
Kto. 536200	Erträge aus der Auflös. Inv.-SoPo. ( 536200+536500 )	<b>15.100 €</b>
		Vorjahr : ( 13.400 € )

Auflösung der vereinnahmten Investitionszuschüsse entsprechend der tatsächlichen Nutzungsdauer des bezuschussten Investitionsgutes.

Kto. 621000	Zinsen und ähnliche Erträge ( 621000+622000 )	<b>0 €</b>
		Vorjahr : ( 1.000 € )

## Zusammenstellung - Gasversorgung

### 1. Ausgaben

a. Bezugskosten	2.927.500 €
b. Druckregelung	121.000 €
c. Verteilung und Fortleitung	314.000 €
d. Sonstiger Betriebsaufwand	282.900 €
e. Geschäftsaufwand	<u>959.543 €</u>
Summe Ausgaben	4.604.943 €

### 2. Einnahmen

a. Umsatzerlöse	4.754.100 €
b. Sonstige Erlöse	<u>19.100 €</u>
Summe Einnahmen	4.773.200 €

<b>3. Einnahmenüberschuss</b>	<b><u>168.257 €</u></b>
<b>Gasversorgung</b>	

## IV. Wasserversorgung

### 1. Ausgaben

#### a. Gewinnung und Aufbereitung

Kto. 931000	Gewinnungsanlagen ( 931000-932900 )		<b>345.000 €</b>
			Vorjahr : ( 325.000 € )
• Abschreibungen		83.000,00 €	
• Energiekosten		82.000,00 €	
• Personalkosten		101.000,00 €	
• Materialkosten		5.000,00 €	
• Versicherungen		1.000,00 €	
• Wasseruntersuchungen		10.000,00 €	
• Fremdleistungen		63.000,00 €	
		<hr/>	
		345.000,00 €	

Kto. 933000	Zentrale Fernwirkanlage		<b>27.000 €</b>
			Vorjahr : ( 35.000 € )
• Abschreibungen		5.000,00 €	
• Personalkosten		16.000,00 €	
• Fremdleistungen und Material		4.000,00 €	
• Versicherung		2.000,00 €	
		<hr/>	
		27.000,00 €	

#### b. Speicherung

Kto. 936000	Hochbehälter ( 936000-936950 )		<b>290.000 €</b>
			Vorjahr : ( 180.000 € )
• Abschreibungen		87.000,00 €	
• Personalkosten		49.000,00 €	
• Versicherungen		1.000,00 €	
• Fremdleistungen und Material		15.000,00 €	
• Energiekosten		18.000,00 €	
• Sanierung HB Wachholderberg		120.000,00 €	
		<hr/>	
		290.000,00 €	

Im Zuge der Investitionsmaßnahme Hochbehälter Wachholderberg sind auch umfangreiche Sanierungsarbeiten erforderlich, u.a. muss die Außenabdichtung erneuert und eine Dämmung aufgebracht werden. Zudem sind der Austausch der Fenster zur Behälterkammer, diverse Fliesenarbeiten und kleinere Reparaturen notwendig.

#### c. Verteilung und Fortleitung

Kto. 937100	Rohrnetz ( 937000-937290 )		<b>520.000 €</b>
			Vorjahr : ( 510.000 € )
• Abschreibungen		200.000,00 €	
• Fremdleistungen		121.000,00 €	
• Materialkosten		40.000,00 €	
• Personalkosten		150.000,00 €	
• Versicherungen		1.000,00 €	
• Wasseruntersuchungen		8.000,00 €	
		<hr/>	
		520.000,00 €	

Kto. 937500	Hausanschlüsse ( 937510-937650 )	<b>200.000 €</b>
		Vorjahr : ( 190.000 € )
• Abschreibungen	97.000,00 €	
• Personalkosten	35.000,00 €	
• Materialkosten	13.000,00 €	
• Fremdleistungen	55.000,00 €	
	<hr/> 200.000,00 €	

Kto. 939100	Zähler und Messgeräte ( 939100-939200 )	<b>52.000 €</b>
		Vorjahr : ( 68.000 € )
• Abschreibungen	9.000,00 €	
• Personalkosten	15.000,00 €	
• Materialkosten	3.000,00 €	
• Fremdleistungen	25.000,00 €	
	<hr/> 52.000,00 €	

Der Ansatz Fremdleistungen beinhaltet den Anteil des turnusmäßigen Wasserzähleraustauschs, welcher durch einen Dienstleister ausgeführt werden soll.

#### d. Sonstiger Betriebsaufwand

Kto. 930100	Sonstiger Betriebsaufwand	<b>99.000 €</b>
		Vorjahr : ( 80.000 € )
• Versicherungen	20.000,00 €	
• Zeitschriften und Fachbücher	500,00 €	
• Beiträge (Vku)	2.500,00 €	
• Material	500,00 €	
• Beratungskosten	3.000,00 €	
• Dienstreisen und Seminare	2.500,00 €	
• Personalkosten	68.000,00 €	
• Fremdleistungen	2.000,00 €	
	<hr/> 99.000,00 €	

Kto. 930180	Erfassung für GIS ( Grafisches-Informations-System )	<b>15.000 €</b>
		Vorjahr : ( 16.000 € )
• Abschreibungen	- €	
• Personalkosten	10.500,00 €	
• Fremdleistungen	4.500,00 €	
	<hr/> 15.000,00 €	

Es ist geplant, die in den Bestandsplänen vorhandenen Lücken durch Ortungsarbeiten zu schließen und die entsprechenden Wasserleitungen sowie Hausanschlussleitungen planmäßig zu erfassen und aufzuzeichnen.

Kto. 930300	Grundstücke u. Gebäude	<b>20.000 €</b>
		Vorjahr : ( 25.000 € )
• Pflege der Außenanlagen sowie Wegebau zu Gewinnung- und Aufbereitungsanlagen		

Kto. 930600	Ausbildungskosten Wasser	<b>1.000 €</b>
		Vorjahr : ( 500 € )

Kto. 930700	Werbung Wasserversorgung		<b>3.500 €</b>
		Vorjahr :	( 6.000 € )

- Stadtplan, Werbesäule Stadthalle und sonstige Werbeanzeigen.

Kto. 930800	Werkzeuge und Geräte		<b>18.000 €</b>
		Vorjahr :	( 18.000 € )
	Abschreibungen	8.500,00 €	
	Material und Fremdleistungen	7.000,00 €	
	Personalkosten	2.500,00 €	
		18.000,00 €	

- Abschreibungen
- Material und Fremdleistungen
- Personalkosten

Kto. 930850	Arbeitsschutzkleidung		<b>1.500 €</b>
		Vorjahr :	( 2.000 € )

- Bei Bedarf auszutauschende Arbeitsschutzkleidung Wasser.

Kto. 996930	Sonstiges		<b>52.500 €</b>
		Vorjahr :	( 52.000 € )

- Anteil der Wasserversorgung an den gemeinsamen Aufwendungen.

Kto. 997930	Fuhrpark		<b>27.900 €</b>
		Vorjahr :	( 31.500 € )

- Anteil der Wasserversorgung an den gemeinsamen Aufwendungen.

## e. Geschäftsaufwand

Kto. 930900	Konzessionsabgabe		<b>180.000 €</b>
		Vorjahr :	( 165.000 € )

Die Konzessionsabgabe beträgt 1,5 % bei Kunden über 6.000 cbm/a, bei anderen Kunden 10 % der Erlöse.

Kto. 991930	Steuern und Abgaben		<b>15.975 €</b>
		Vorjahr :	( 10.812 € )

- Anteil der Wasserversorgung an den gemeinsamen Aufwendungen.

Kto. 993930	Verwaltungskosten		<b>220.800 €</b>
		Vorjahr :	( 201.900 € )

- Anteil der Wasserversorgung an den gemeinsamen Aufwendungen.

Kto. 995930	Zinsaufwand		<b>89.592 €</b>
		Vorjahr :	( 87.688 € )

- Anteil der Wasserversorgung an den Zinsen für Darlehen.



## 2. Einnahmen

### a. Umsatzerlöse

Kto. 430000	Tarifkunden ( 430000-430900 )	<b>2.130.000 €</b>
		Vorjahr : ( 1.965.000 € )

- Im Ansatz sind 17.500 € für die mengenmäßige Weiterberechnung von Löschwasser an die Stadt enthalten.

Kto. 438000	Auflösung Bauzuschüsse	<b>22.800 €</b>
		Vorjahr : ( 23.600 € )

- 5 % der vereinnahmten Bauzuschüsse werden jährlich ertragswirksam aufgelöst.

### b. Sonstige Erlöse

Kto. 534000	Sonstige Erträge ( 534000-534300 )	<b>58.000 €</b>
		Vorjahr : ( 54.000 € )

- Der Ansatz beinhaltet u.a. die Erlöse aus Schrottverkauf. Außerdem beinhaltet der Ansatz die Weiterberechnung des Anteils der jährlichen Kosten für die Löschwasser-Hydranten im Leitungssystem der Stadt. Die Stadtwerke überprüfen derzeit die Angemessenheit des Löschwasserkostenanteils.

Kto. 534500	Mahn- sowie An- u. Abstellgebühren ( 534400+534600 )	<b>2.500 €</b>
		Vorjahr : ( 2.000 € )

- Anteil Wasserversorgung

Kto. 536300	Erträge aus der Auflös. Inv.-SoPo. ( 536300+536600 )	<b>32.100 €</b>
		Vorjahr : ( 31.700 € )

- Auflösung der vereinnahmten Investitionszuschüsse entsprechend der tatsächlichen Nutzungsdauer des bezuschussten Investitionsgutes.

Kto. 621000	Zinsen und ähnliche Erträge ( 621000+622000 )	<b>0 €</b>
		Vorjahr : ( 0 € )

## Zusammenstellung - Wasserversorgung

### 1. Ausgaben

a. Gewinnung und Aufbereitung	372.000 €
b. Speicherung	290.000 €
c. Verteilung und Fortleitung	772.000 €
d. Sonstiger Betriebsaufwand	238.400 €
e. Geschäftsaufwand	506.367 €

Summe Ausgaben 2.178.767 €

### 2. Einnahmen

a. Umsatzerlöse	2.152.800 €
b. Sonstige Erlöse	92.600 €

Summe Einnahmen 2.245.400 €

**3. Einnahmenüberschuss Wasserversorgung 66.633 €**

## V. **WÄRME**

### 1. Ausgaben

#### a. **Bezugskosten**

Kto. 915400	Eigenbedarf BHKW	<b>130.000 €</b>
		Vorjahr : ( 120.000 € )

- Der Ansatz beinhaltet den Erdgaseinsatz für die BHKW.

#### b. **Unterhaltungskosten BHKW inkl. Abschreibungen**

Kto. 941000	Contracting BHKW	<b>123.000 €</b>
		Vorjahr : ( 115.000 € )

- Der Aufwand beinhaltet die Abschreibungen, Personalkosten sowie die Wartungs- und die Betriebskosten der BHKW.

#### c. **Sonstiger Betriebsaufwand**

Kto. 941000	Sonstiger Betriebsaufwand	<b>1.000 €</b>
		Vorjahr : ( 500 € )

- Fachliteratur

Kto. 940100	Sonstiges / Anteil	<b>0 €</b>
		Vorjahr : ( 500 € )

#### d. **Geschäftsaufwand**

Kto. 940100	Verwaltungskosten / Anteil	<b>2.700 €</b>
		Vorjahr : ( 1.800 € )

Kto. 995940	Zinsaufwand / Anteil	<b>3.315 €</b>
-------------	----------------------	----------------

- Anteil der Wärmeversorgung an den Zinsen für Darlehen.
- |           |   |           |
|-----------|---|-----------|
| Vorjahr : | ( | 4.030 € ) |
|-----------|---|-----------|

Kto. 994910	Steuern u. Abgaben / Anteil	<b>10.440 €</b>
		Vorjahr : ( 6.493 € )

### 2. Einnahmen

#### a. **Umsatzerlöse**

Kto. 440250+440350	Umsatzerlöse aus Wärmelieferung	<b>130.000 €</b>
		Vorjahr : ( 130.000 € )

Kto. 547400	Wärmelieferung für Eigenbedarf	<b>32.000 €</b>
		Vorjahr : ( 30.000 € )

- Eigenverbrauch Wärme BHKW Gasregelstation + Stadtwerke

Kto. 410550	Erlöse aus KWKGModG Wärme	<b>32.000 €</b>
		Vorjahr : ( 30.000 € )

Kto. 410250	Stromlieferung aus BHKW-Erz.	<b>85.000 €</b>
		Vorjahr : ( 87.000 € )

## b. Sonstige Erlöse

Kto. 534000	Sonstige Erträge	<b>35.000 €</b>
		Vorjahr : ( 14.000 € )
• jährliche Stromsteuer- und Erdgaserstattungen		
Kto. 621000	Zinsen und ähnliche Erträge ( 621000+622000 )	<b>0 €</b>
		Vorjahr : ( 0 € )

## Zusammenstellung - Wärme

### 1. Ausgaben

a. Bezugskosten	130.000 €
b. Unterhaltungskosten BHKW	123.000 €
c. Sonstiger Betriebsaufwand	1.000 €
d. Geschäftsaufwand	16.455 €

**Summe Ausgaben** 270.455 €

### 2. Einnahmen

a. Umsatzerlöse	279.000 €
b. Sonstige Erlöse	35.000 €

**Summe Einnahmen** 314.000 €

**3. Einnahmeüberschuss** **43.545 €**  
Wärmeversorgung

## VI. Hilfsbetriebe -AB-

### 1. Ausgaben

#### a. Geschäftsaufwand

Kto. 910090	Sonstiger Betriebsaufwand	<b>24.000 €</b>
		Vorjahr : ( 21.000 € )
<ul style="list-style-type: none"> <li>• Der Ansatz beinhaltet den Personalkostenanteil, der direkt den Hilfsbetrieben zugeordnet werden kann.</li> </ul>		
Kto. 991910	Steuern u. Abgaben / Anteil	<b>11.197 €</b>
		Vorjahr : ( 6.915 € )
Kto. 993910	Verwaltungskosten / Anteil	<b>111.900 €</b>
		Vorjahr : ( 125.600 € )
<ul style="list-style-type: none"> <li>• Der Ansatz beinhaltet u.a. den Personalkostenanteil für Kanal. Anpassung der Personalkosten aufgrund neuer Personalsituation.</li> </ul>		
Kto. 996900	Sonstiges / Anteil	<b>7.200 €</b>
		Vorjahr : ( 13.500 € )
<ul style="list-style-type: none"> <li>• Der Ansatz beinhaltet den Kostenanteil des Steigers für die Strassenbeleuchtung.</li> </ul>		

#### b. Nebengeschäftsaufwand

Kto. 914300	Aufträge Stadt (Strom, Gas, Wasser)	<b>10.000 €</b>
		Vorjahr : ( 12.000 € )
Kto. 914500	Aufträge Stadt (Straßenbeleuchtung)	<b>70.000 €</b>
		Vorjahr : ( 60.000 € )
Kto. 914600	Fremdaufträge (Strom, Gas, Wasser)	<b>85.000 €</b>
		Vorjahr : ( 80.000 € )

## 2. Einnahmen

### a. Erlöse aus Nebengeschäften

Kto. 400100	Fremdaufträge (Strom, Gas, Wasser) ( 400100-400850 )	Vorjahr : (	<b>110.000 €</b> 100.000 €)
Kto. 401100	Stadt (Straßenbeleuchtung) ( 400110-401250 )	Vorjahr : (	<b>95.000 €</b> 92.000 €)
Kto. 401300	Stadt (Strom, Gas, Wasser) ( 400130-401750 )	Vorjahr : (	<b>15.000 €</b> 18.000 €)

### b. Sonstige Erlöse

Kto. 534000	Sonstige Erträge	Vorjahr : (	<b>135.000 €</b> 145.000 €)
<ul style="list-style-type: none"> <li>• Der Ansatz beinhaltet die Erlöse aus Hebegebühren für Kanal.</li> </ul>			
Kto. 602000	Erträge aus Beteiligungen WPW	Vorjahr : (	<b>11.000 €</b> 10.000 €)
<ul style="list-style-type: none"> <li>• Ansatz nach geplanter Gewinn- und Verlustrechnung.</li> </ul>			
Kto. 621000	Zinsen und ähnliche Erträge ( 621000+622000 )	Vorjahr : (	<b>0 €</b> 0 €)

## Zusammenstellung – Hilfsbetrieb AB

### 1. Ausgaben

a. Geschäftsaufwand	154.297 €
b. <u>Nebengeschäftsaufwand</u>	165.000 €
<b>Summe Ausgaben</b>	<b>319.297 €</b>

### 2. Einnahmen

a. Erlöse aus Nebengeschäften	220.000 €
b. <u>Sonstige Erlöse</u>	146.000 €
<b>Summe Einnahmen</b>	<b>366.000 €</b>

<b>3. Einnahmeüberschuss AB</b>	<b>46.703 €</b>
---------------------------------	-----------------

## Zusammenstellung Erfolgsplan 2017 - Gesamtbetrieb

### 1. Ausgaben

a. Stromversorgung	8.313.034 €
b. Gasversorgung	4.604.943 €
c. Wasserversorgung	2.178.767 €
d. Wärme	270.455 €
e. Hilfsbetriebe –AB–	319.297 €

---

Gesamtsumme - Ausgaben	15.686.496 €
------------------------	--------------

### 2. Einnahmen

a. Stromversorgung	8.375.800 €
b. Gasversorgung	4.773.200 €
c. Wasserversorgung	2.245.400 €
d. Wärme	314.000 €
e. Hilfsbetriebe –AB–	366.000 €

---

Gesamtsumme - Einnahmen	16.074.400 €
-------------------------	--------------

<b>3. Einnahmenüberschuss</b>	<b>387.904 €</b>
-------------------------------	------------------

---



---

## B: Finanzplan

### I. Gemeinsame Anlagen

#### 1. Ausgaben

##### a) Gemeinsame Anlagen

Kto. 8004	<b>Büro - Einrichtung</b>	<b>15.000 €</b>
-----------	---------------------------	-----------------

- Ergänzung des Bestandes an Büroeinrichtungen bei Bedarf.

Kto. 8005	<b>EDV - Anlage</b>	<b>25.000 €</b>
-----------	---------------------	-----------------

- Die inzwischen 5 Jahre alte EDV-Anlage ist zunehmend störungsanfällig und auch den ständig steigenden Softwareanforderungen nicht mehr gewachsen. Aus diesem Grund ist es erforderlich, 20 Arbeitsplätze mit neuer, leistungsfähiger EDV-Technik auszustatten.

Kto. 8008	<b>Erweiterung GIS</b>	<b>30.000 €</b>
-----------	------------------------	-----------------

- Ergänzung der Bestandspläne im Strom-, Gas- und Wasserbereich.

Kto. 8009	<b>Erweiterung Fernwirktechnik</b>	<b>25.000 €</b>
-----------	------------------------------------	-----------------

- Anbindung noch fehlender Trinkwasseranlagen an die Fernwirkanlage sowie Erneuerung der 20 Jahren alten SPS-Technik. Die Versorgungssicherheit wird durch die Erweiterungen deutlich erhöht, da anfallende Störungen unmittelbar an den Aufsichtsführenden weitergeleitet werden.

Kto. 8080	<b>Fahrzeuge + Anhänger</b>	<b>60.000 €</b>
-----------	-----------------------------	-----------------

- Ersatzbeschaffung für den 18 Jahre alten Langhänger 12.000 €
- Ersatzbeschaffung für den 9 Jahre alten VW Polo 18.000 €
- Ersatzbeschaffung für den 9 Jahre alten VW T5 Transporter 30.000 €

Kto. 8092	<b>Werkzeuge und Geräte</b>	<b>15.000 €</b>
-----------	-----------------------------	-----------------

- Erwerb von kleineren Geräten, Werkzeugen und Ausstattungen bei Bedarf.

	<hr style="border: 1px solid black;"/> <b>170.000 €</b> <hr style="border: 3px double black;"/>
--	---

**Summe Ausgaben Gemeinsame Anlagen**



## Aufteilung auf die Betriebszweige

zu je ein Drittel

Kto. 8001	Stromversorgung	56.700 €
Kto. 8002	Gasversorgung	56.700 €
Kto. 8003	Wasserversorgung	56.600 €
		<hr/>
		170.000 €
		<hr/> <hr/>

## b) Kapitaldienst

Kto. 300900 bis 301900	Verschiedene Darlehen	<b>245.393 €</b>
		<hr/> <hr/>

- Die Tilgungen sind entsprechend den vorliegenden Tilgungsplänen angesetzt. (Einzelaufstellung Anlage 1)

## Aufteilung auf die Betriebszweige

- Entsprechend dem Verhältnis des Anlagevermögens.

Kto. 300100	Stromversorgung	37.849 €
Kto. 300200	Gasversorgung	49.886 €
Kto. 300300	Wasserversorgung	152.091 €
Kto. 300400	Wärme	5.567 €
		<hr/>
		245.393 €
		<hr/> <hr/>

## II. **Stromversorgung**

### 1. Ausgaben

#### c) Verteilung und Fortleitung

Kto. 8110 **Stromnetzübernahme der Ortsteile im ehemaligen RWE-Gebiet** **2.000.000 €**

- Nachdem die Stadtverordnetenversammlung am 16.12.2015 beschlossen hat, die Stromkonzession in den Ortsteilen Steinbach, Haigerseelbach, Allendorf, Rodenbach, Dillbrecht, Fellerdilln und Offdilln zukünftig an die Stadtwerke Haiger zu vergeben, muss nun das Versorgungsnetz vom Altkonzessionär übernommen werden. Da die Verhandlungen hierzu derzeit noch andauern, kann über das Datum des Netzübergangs und den noch zu verhandelten Kaufpreis keine finale Aussage getroffen werden.

Kto. 8131 **NSP-Kabel Hauptstraße** **105.000 €**

- Im Zuge der Grunderneuerung der unteren Hauptstraße ist es geplant, auf einer Länge von ca. 220 m, beidseitig die NSP-Kabel auszutauschen und die Hausanschlüsse in die neuen Kabelverteilerschränke einzubinden.

Kto. 8151 **NSP - Kabelschränke** **25.000 €**

- Auswechseln von veralteten Kabelschränken im Ortsnetz sowie zusätzlich benötigte Verteilerschränke aufgrund von höheren Leistungsanforderungen bei Bedarf.

Kto. 8160 **NSP - Hausanschlüsse** **10.000 €**

- Hausanschlüsse für Neubauten.

Kto. 8170 **Zähler und Messgeräte** **15.000 €**

- Anschaffung von Lastprofilzählern zur Ergänzung des Bestandes. Zur Erweiterung des Zählerfernabfragenetzes sind außerdem Modemgeräte inkl. Installations-Material anzuschaffen.

#### d) Betriebseinrichtungen

Kto. 8001 **Gemeinsame Anlagen** **56.700 €**

- Anteil der Stromversorgung an den gemeinsamen Anlagen.

Kto. 8105	<b>Werkzeuge – Stromversorgung</b>	<b>10.000 €</b>
<ul style="list-style-type: none"> <li>• Erwerb von kleineren Geräten, Werkzeugen und Ausstattungen bei Bedarf.</li> </ul>		

## e) Andere Ausgaben

Kto. 536100	<b>Erträge aus der Auflösung von Invest.-Sonderposten – Strom</b>	<b>10.900 €</b>
-------------	---	-----------------

- Auflösung der vereinnahmten Investitionszuschüsse entsprechend der tatsächlichen Nutzungsdauer des bezuschussten Investitionsgutes.

Kto. 300100	<b>Kapitaldienst</b>	<b>37.849 €</b>
<ul style="list-style-type: none"> <li>• Anteil der Stromversorgung an den Tilgungen für Darlehen.</li> </ul>		

Kto. 418000	<b>Auflösung der Bauzuschüsse</b>	<b>6.920 €</b>
<ul style="list-style-type: none"> <li>• 5 % der Ursprungssumme vereinnahmter Bauzuschüsse werden jährlich ertragswirksam aufgelöst.</li> </ul>		

<b>Summe Ausgaben Stromversorgung</b>	<b>2.277.369 €</b>
---------------------------------------	--------------------

## III. Gasversorgung

### 1. Ausgaben

#### b) Druckregelanlagen

#### c) Verteilung und Fortleitung

Kto. 8245	<b>NDL Hauptstrasse</b>	<b>70.000 €</b>
-----------	-------------------------	-----------------

- Im Zuge der Grunderneuerung der unteren Hauptstraße ist es geplant, auf einer Länge von ca. 220 m die auf beiden Seiten verlegten Stahlleitungen DN 150 durch eine PE-Leitung DA 160 auszutauschen.

Kto. 8260	<b>Niederdruck - Hausanschlüsse</b>	<b>10.000 €</b>
<ul style="list-style-type: none"> <li>• Hausanschlüsse für Neubauten.</li> </ul>		

Kto. 8261	<b>Niederdruck - Hausanschlüsse Erneuerungen</b>	<b>30.000 €</b>
<ul style="list-style-type: none"> <li>• Erneuerungen alter, nicht mehr reparaturfähiger Hausanschlüsse bei Bedarf.</li> </ul>		

Kto. 8270	<b>Zähler und Messgeräte</b>	<b>40.000 €</b>
<ul style="list-style-type: none"> <li>• Ergänzung des Gaszählerbestands bei Bedarf. Außerdem müssen bei leistungsgemessenen Industriekunden die vorhandenen Messgeräte ausgetauscht und gegen Messgeräte mit GSM-Technik ersetzt werden, da die bisher verwendete analoge Übertragungstechnik zukünftig nicht mehr unterstützt wird.</li> </ul>		

## d) Betriebseinrichtungen

Kto. 8002	<b>Gemeinsame Anlagen</b>	<b>56.700 €</b>
• Anteil der Gasversorgung an den gemeinsamen Anlagen.		
Kto. 8206	<b>Werkzeuge – Gasversorgung</b>	<b>10.000 €</b>
• Erwerb von kleineren Geräten, Werkzeugen und Ausstattungen bei Bedarf.		

## e) Andere Ausgaben

Kto. 536200	<b>Erträge aus der Auflösung von Invest.-Sonderposten – Gas</b>	<b>15.100 €</b>
• Auflösung der vereinnahmten Investitionszuschüsse entsprechend der tatsächlichen Nutzungsdauer des bezuschussten Investitionsgutes.		
Kto. 300200	<b>Kapitaldienst</b>	<b>49.886 €</b>
• Anteil der Stromversorgung an den Tilgungen für Darlehen.		
Kto. 428000	<b>Auflösung der Bauzuschüsse</b>	<b>8.100 €</b>
• 5 % der Ursprungssumme vereinnahmter Bauzuschüsse werden jährlich ertragswirksam aufgelöst.		
<b>Summe Ausgaben Gasversorgung</b>		<b>289.786 €</b>

## IV. Wasserversorgung

### 1. Ausgaben

#### a) Gewinnung

Kto. 8309	<b>Anfinanzierung Aufbereitung Weidelbach</b>	<b>50.000 €</b>
• Die bestehende Wasseraufbereitungsanlage in Weidelbach muss erneuert werden, da die vorhandenen Filterkessel schon mehrfach nachgeschweißt werden mussten und auch die Rohrinstallation mehrmals repariert wurde. Zusätzlich ist auch das Gebäude sanierungsbedürftig. Zunächst gilt es, die Planungsleistung für den Umbau der Aufbereitung in Auftrag zu geben.		
Kto. 8317	<b>Anfinanzierung für den Wasser- versorgungsentwurf Langenaubach</b>	<b>100.000 €</b>
• Nachdem die Rohrnetzberechnung für Langenaubach abgeschlossen ist und erste Versorgungskonzepte erarbeitet wurden, kann mit der Planung der gesamten Baumaßnahme begonnen werden. Es ist u.a. die Planung und Errichtung eines neuen Hochbehälters und verschiedene leitungstechnische Umbaumaßnahmen im Rohrnetz erforderlich. Das Trinkwassernetz wird in zwei Druckzonen aufgeteilt, um im gesamten Versorgungsgebiet Langenaubach ausreichend Druck zur Verfügung stellen zu können. Um dies zu erreichen, ist es erforderlich, an noch festzulegenden Stellen Druckminderanlagen einzuplanen.		

## b) Speicherung

Kto. 8301	<b>Sanierung Hochbehälter Wachholderberg</b>	<b>550.000 €</b>
-----------	--	------------------

- Die über 40 Jahre alte PE-Folienauskleidung des HB Wachholderberg ist undicht und kann nicht mehr repariert werden. Aus diesem Grund muss der Behälter saniert werden, da sonst die Gefahr einer Aufkeimung im Hochbehälter besteht und die Betonwände hinter der Folie auf Dauer der Feuchtigkeit ausgesetzt sind. Es wurden verschiedene Sanierungs- bzw. Neubauvarianten geprüft. In der geplanten Sanierungsvariante muss die Folie entfernt und die Betonwände mit einem mineralischen Putz beschichtet werden. Da der Behälter aus nur einer Wasserkammer besteht, muss im Zuge der Sanierungsmaßnahme eine Trennwand geplant und eingebaut werden. Für diese Maßnahmen ist eine Sanierungs- und Tragwerksplanung erforderlich.

## c) Verteilung und Fortleitung

Kto. 8326	<b>WL Hauptstraße</b>	<b>85.000 €</b>
-----------	-----------------------	-----------------

- Im Zuge der Grunderneuerung der unteren Hauptstraße ist es erforderlich, die bestehende Ortsnetzleitung (Grauguss) DN 150 auf einer Länge von ca. 220 m durch eine HD-PE-Leitung DA 160 zu ersetzen.

Kto. 8360	<b>Neue Hausanschlüsse</b>	<b>10.000 €</b>
-----------	----------------------------	-----------------

- Hausanschlüsse für Neubauten.

Kto. 8361	<b>Hausanschluss - Erneuerungen</b>	<b>80.000 €</b>
-----------	-------------------------------------	-----------------

- Erneuerung alter, nicht mehr reparaturfähiger Hausanschlüsse bei Bedarf.

Kto. 8370	<b>Zähler und Messgeräte</b>	<b>20.000 €</b>
-----------	------------------------------	-----------------

- Ergänzung des Wasserzählerbestands bei Bedarf.

## d) Betriebseinrichtungen

Kto. 8003	<b>Gemeinsame Anlagen</b>	<b>56.600 €</b>
-----------	---------------------------	-----------------

- Anteil der Wasserversorgung an den gemeinsamen Anlagen.

Kto. 8305	<b>Grundstücke - Wasserversorg.</b>	<b>5.000 €</b>
-----------	-------------------------------------	----------------

- Erwerb von kleineren Grundstücken bei Bedarf.

Kto. 8307	<b>Werkzeuge - Wasserversorg.</b>	<b>10.000 €</b>
-----------	-----------------------------------	-----------------

- Erwerb von kleineren Geräten, Werkzeugen und Ausstattungen bei Bedarf.

## e) Andere Ausgaben

Kto. 536300	<b>Erträge aus der Auflösung von Invest.-Sonderposten - Wasser</b>	<b>32.100 €</b>
-------------	--	-----------------

- Auflösung der vereinnahmten Investitionszuschüsse entsprechend der tatsächlichen Nutzungsdauer des bezuschussten Investitionsgutes.

Kto. 300300	<b>Kapitaldienst</b>	<b>152.091 €</b>
• Anteil der Wasserversorgung an den Tilgungen für Darlehen.		

Kto. 438000	<b>Auflösung der Bauzuschüsse</b>	<b>22.800 €</b>
• 5 % der Ursprungssumme vereinnahmter Bauzuschüsse werden jährlich ertragswirksam aufgelöst.		

<b>Summe Ausgaben Wasserversorgung</b>	<b>1.173.591 €</b>
--	--------------------

## IV. Wärme

### 1. Ausgaben

a) Blockheizkraftwerke -

b) Andere Ausgaben

Kto. 300300	<b>Kapitaldienst</b>	<b>5.567 €</b>
• Anteil der Wärmeversorgung an den Tilgungen für Darlehen.		

<b>Summe Ausgaben Wärme</b>	<b>5.567 €</b>
-----------------------------	----------------

## V. Einnahmen Gesamtbetrieb

### a) Deckungsmittel

Kto. 570000	<b>Abschreibungen</b>	<b>1.037.000 €</b>
• voraussichtliche Abschreibungen für 2017 gemäß Abschreibungsvorschau.		
Kto. 300000	<b>Darlehensaufnahme</b>	<b>2.200.000 €</b>
• Zur Finanzierung der Stromnetzübernahme (Kto. 8110) ist die Aufnahme eines Darlehens notwendig. Da der genaue Kaufpreis derzeit noch nicht feststeht, kann auch noch keine entgeltliche Aussage über die Höhe des benötigten Fremdkapitals getroffen werden.		
• Zur Finanzierung der Sanierung des Hochbehälters Wachholderberg (Kto. 8301) kann es notwendig sein, ein weiteres Darlehen aufzunehmen. Aus diesem Grund ist bei Bedarf eine weitere Darlehensaufnahme in Höhe von 200.000 € einzuplanen.		
Kto. 777000	<b>Jahresgewinn</b>	<b>229.500 €</b>
• Mindesthandelsbilanzgewinn (1,5 % vom Restbuchwert des Anlagevermögens am 01.01.2017 = 15,3 Mio.€)		
Kto. 860000	<b>Bauzuschüsse / AVB</b>	<b>30.000 €</b>
• Von Kunden zu zahlende Baukostenzuschüsse für die Herstellung von Versorgungsanschlüssen.		
Kto. 910000	<b>Finanzmittel Vorjahr</b>	<b>352.256 €</b>
• Schätzung der noch zur Verfügung stehenden Finanzmittel.		
<b>Summe Einnahmen Gesamtbetrieb</b>		<b>3.848.756 €</b>

## Zusammenstellung Finanzplan 2017 - Gesamtbetrieb

### 1. Ausgaben

a) Stromversorgung	<b>2.277.369 €</b>
b) Gasversorgung	<b>289.786 €</b>
c) Wasserversorgung	<b>1.173.591 €</b>
d) Wärme	<b>5.567 €</b>
<hr/>	
Gesamtsumme Ausgaben	<b>3.746.313 €</b>

### 2. Einnahmen

Gesamtsumme Einnahmen	<b>3.848.756 €</b>
-----------------------	--------------------

Finanzplan-Überdeckung Gesamt	<b>102.443 €</b>
-------------------------------	------------------

Haiger, den 20. Oktober 2016

## Übersicht über die Entwicklung der langfristigen Verbindlichkeiten der Stadtwerke Haiger für den WIRTSCHAFTSPLAN 2017

Kreditinstitute	Konto	Ursprungsbetrag EUR	Stand 01.01.2017 EUR	+ Zugang - Tilgung EUR	Stand 31.12.2017 EUR	Zinsen EUR	Zinssatz %	Zinsfestschreibung bis:
WL Bank 500 968 800	652100 301050	1.427.268,72	1.280.973,61	-60.791,58	1.220.182,03	27.556,34	2,190	30.06.2034
WL Bank 500 968 801	652200 301100	600.000,00	591.707,27	-16.739,02	574.968,25	7.200,98	1,230	30.06.2046
Hess. Landesbank 800 079 522	652850 301950	950.000,00	895.015,60	-22.983,02	872.032,58	22.426,98	2,530	30.06.2044
Hess. Landesbank 802 627 084	652500 301500	598.671,41	241.952,16	-28.631,06	213.321,10	11.330,26	4,898	31.03.2024
DG-Hypobank 30-21555-203	652550 301550	278.860,22	240.468,73	-6.917,64	233.551,09	7.945,60	3,340	30.06.2040
Hess. Landesbank 800 066 640	652650 301650	459.302,19	287.316,39	-34.397,16	252.919,23	11.031,58	4,020	31.12.2025
DG-Hypobank 30-21555-201	652750 301750	988.071,56	695.312,53	-23.370,23	671.942,30	30.726,69	4,475	30.03.2023
DG-Hypobank 30-21555-202	652450 301650	1.022.583,76	614.028,36	-44.063,07	569.965,29	23.427,45	3,920	30.06.2028
<b>Gesamtsumme</b>		<b>6.324.757,86</b>	<b>4.846.774,65</b>	<b>-237.892,78</b>	<b>4.608.881,87</b>	<b>141.645,88</b>		



STELLENPLAN FÜR STÄNDIGE BEDIENTETE FÜR DAS WIRTSCHAFTSJAHR 2017



Fachdienst	Bezeichnung	AT	Entgeltgruppen nach dem Tarifvertrag für den öffentlichen Dienst																Stellenanteile
			15	14	13	12	11	10	9	8	7	6	5	4	3	2	1	Azubi	
Eigenbetrieb Stadtwerke		1		1	1		2		6	3	10	4	1				1	4	34

Arbeitnehmer zusammen 2017
34

Zahl der Stellen nach dem Stellenplan 2016
36

Zahl der am 30.06.2016 tatsächlich besetzten Stellen
29

5 - Jahres - Finanzplan

Eigenbetrieb STADTWERKE  
der Stadt Haiger



Übersicht über die Entwicklung der Ausgaben und der Deckungsmittel des Vermögensplanes (§ 19. Nr. 1 EigBGes)

Bezeichnung	2017	2018	2019	2020	2021
	€	€	€	€	€
<b>A. Deckungsmittel</b>					
1. Zuführungen zum Stammkapital					
2. Zuführungen Rücklagen					
3. Zuführungen zu langfristigen Rückstellungen					
4. Zuführungen zu Sonderposten mit Rücklageanteil					
5. Abschreibungen	1.037.000	1.100.000	1.150.000	1.200.000	1.250.000
6. Vom Anschaffungswert abzusetzende Kapitalzuschüsse					
7. Zuschüsse Nutzungsberech. (empf. Ertragszuschüsse)	30.000	40.000	40.000	40.000	40.000
8. Kredite					
a) von der Stadt					
b) von Kreditinstituten	2.200.000	300.000	200.000	100.000	100.000
8. Jahresgewinn	229.500	275.000	275.000	275.000	275.000
9. Finanzüberschuss Vorjahr	352.256	200.000	200.000	200.000	200.000
<b>Deckungsmittel gesamt</b>	<b>3.848.756</b>	<b>1.915.000</b>	<b>1.865.000</b>	<b>1.815.000</b>	<b>1.865.000</b>
<b>B. Ausgaben</b>					
1. Sachanlagen und immaterielle Anlagenwerte					
<b>a) Stromversorgung</b>					
a1 Leitungsnetz, Hausanschlüsse und sonstige Ausgaben	2.182.820	350.000	350.000	350.000	350.000
<b>b) Gasversorgung</b>					
b1 Leitungsnetz, Hausanschlüsse und sonstige Ausgaben	183.200	350.000	250.000	250.000	250.000
<b>c) Wasserversorgung</b>					
c1 Leitungsnetz, Hausanschlüsse und sonstige Ausgaben	964.900	800.000	800.000	800.000	800.000
<b>d) Wärme</b>					
Blockheizkraftwerke	0	0	30.000	15.000	15.000
<b>e) Gemeinsame Anlagen</b>					
e) Gemeinsame Anlagen	170.000	80.000	80.000	80.000	80.000
2. Finanzanlagen					
3. Tilgung Kredite	245.393	280.000	290.000	300.000	310.000
4. Rückzahlungen von Stammkapitel					
Finanzfehlbetrag des Vorjahres					
<b>Ausgaben gesamt</b>	<b>3.746.313</b>	<b>1.860.000</b>	<b>1.800.000</b>	<b>1.795.000</b>	<b>1.805.000</b>
Ergebnis Finanzplan / Überdeckung	102.443	55.000	65.000	20.000	60.000
Ergebnis Finanzplan / Unterdeckung					

Ausgaben - Bemerkungen / Maßnahmen					
a1	Stromnetzübernahme	Aust.alter MSP-Kabel	Aust.alter MSP-Kabel	Aust.alter MSP-Kabel	Aust.alter MSP-Kabel
	Aust. alter NSP-Kabel	Aust.alter NSP-Kabel	Aust.alter NSP-Kabel	Aust.alter NSP-Kabel	Aust.alter NSP-Kabel
b1	NDL Hauptstraße	Sanierung diverser Erdgasleitungen	Sanierung diverser Erdgasleitungen	Sanierung diverser Erdgasleitungen	Sanierung diverser Erdgasleitungen
c1	WL Hauptstraße	WL-Netze div. OT	WL-Netze div. OT	WL-Netze div. OT	WL-Netze div. OT
	San. HB Wachholderb.	Sanierung div.HB/AB	Sanierung div.HB/AB	Sanierung div.HB/AB	Sanierung div.HB/AB
	Wasserver.-Entw.Lang.	Wasserver.-Entw.Lang.	Wasserver.-Entw.Lang.	Wasserver.-Entw.Lang.	Wasserver.-Entw.Lang.
d)			BHKW Stw./Budenb.	BHKW FWGH	BHKW Allendorf
e)	Fahrzeuge	Fahrzeuge	Fahrzeuge	Fahrzeuge	Fahrzeuge
	EDV-Anlage				



Übersicht über die Einnahmen und Ausgaben, die sich auf die Finanzplanung für den Haushalt der Stadt auswirken.

Bezeichnung	2017	2018	2019	2020	2021
	€	€	€	€	€
<b>A. Einnahmen</b>					
1. Zuweisungen zur Kapitalaufstockung					
2. Zuweisungen Verlustausgleich					
3. Verwaltungskostenbeiträge Kanal	135.000	135.000	135.000	135.000	135.000
4. Zinsen	0	0	0	0	0
5. Darlehen der Stadt					
<b>Summe Einnahmen</b>	<b>135.000</b>	<b>135.000</b>	<b>135.000</b>	<b>135.000</b>	<b>135.000</b>
<b>B. Ausgaben</b>					
1. Gewinnabführungen					
2. Konzessionsabgaben	360.000	560.000	560.000	560.000	560.000
3. Verwaltungskostenbeiträge	61.000	65.000	65.000	65.000	65.000
4. Zinsen					
5. Tilgung von Darlehen der Stadt					
<b>Summe Ausgaben</b>	<b>421.000</b>	<b>625.000</b>	<b>625.000</b>	<b>625.000</b>	<b>625.000</b>

Haiger, den 20.10.2015

# Demographiebericht

Ein Baustein des Wegweisers Kommune

wegweiser-kommune.de



**Haiger**

# Demographiebericht

Daten - Prognosen

## Haiger (im Lahn-Dill-Kreis)

### Inhaltsübersicht

1. Nutzungshinweise	3
2. Indikatoren Demographischer Wandel 2014	4
3. Indikatoren Bevölkerungsprognose bis 2030	6

# 1. Nutzungshinweise

Die Bertelsmann Stiftung stellt auf Basis des Internetportals "Wegweiser Kommune" diesen "Demographiebericht" als Datei zur Verfügung. Den Zweck und die Anwendung dieses Berichts wollen wir Ihnen kurz vorstellen. Ausführlichere Informationen zu den Inhalten in diesem Demographiebericht, Handlungsempfehlungen und gute Praxisbeispiele finden sie unter [www.wegweiser-kommune.de](http://www.wegweiser-kommune.de). Zudem finden Sie in der [Methodik](#) die Indikatorenerläuterungen.

## Demographiebericht

Ziel des Demographieberichtes ist, für das Thema Demographischer Wandel zu sensibilisieren, auf eine erhöhte Transparenz über die Entwicklungen und Auswirkungen auf kommunaler Ebene hinzuwirken und Anstoß zu konkretem Handeln zu geben.

Der Bericht reflektiert die bisherige Entwicklung und schaut in die Zukunft. Dazu wurden statistische Daten ausgewertet, um den derzeitigen Entwicklungsstand abzubilden. Darüber hinaus wurde die Bevölkerungsentwicklung mit ihren Einflussfaktoren in die Zukunft projiziert, um die wahrscheinlichen Veränderungen in der Bevölkerungszahl und der Altersstruktur darzustellen. Sowohl die aktuellen Daten als auch jene aus der Bevölkerungsvorausberechnung berücksichtigen den Zensus 2011.

## Nutzungsbedingungen

Die Inhalte des Wegweisers werden unentgeltlich von der Bertelsmann Stiftung zur Verfügung gestellt. Eine Verwendung von Inhalten, auch in Teilen, für wirtschaftliche Zwecke ist ausdrücklich ausgeschlossen. Eine sonstige Verwendung unter Hinweis auf die Bertelsmann Stiftung wird begrüßt.

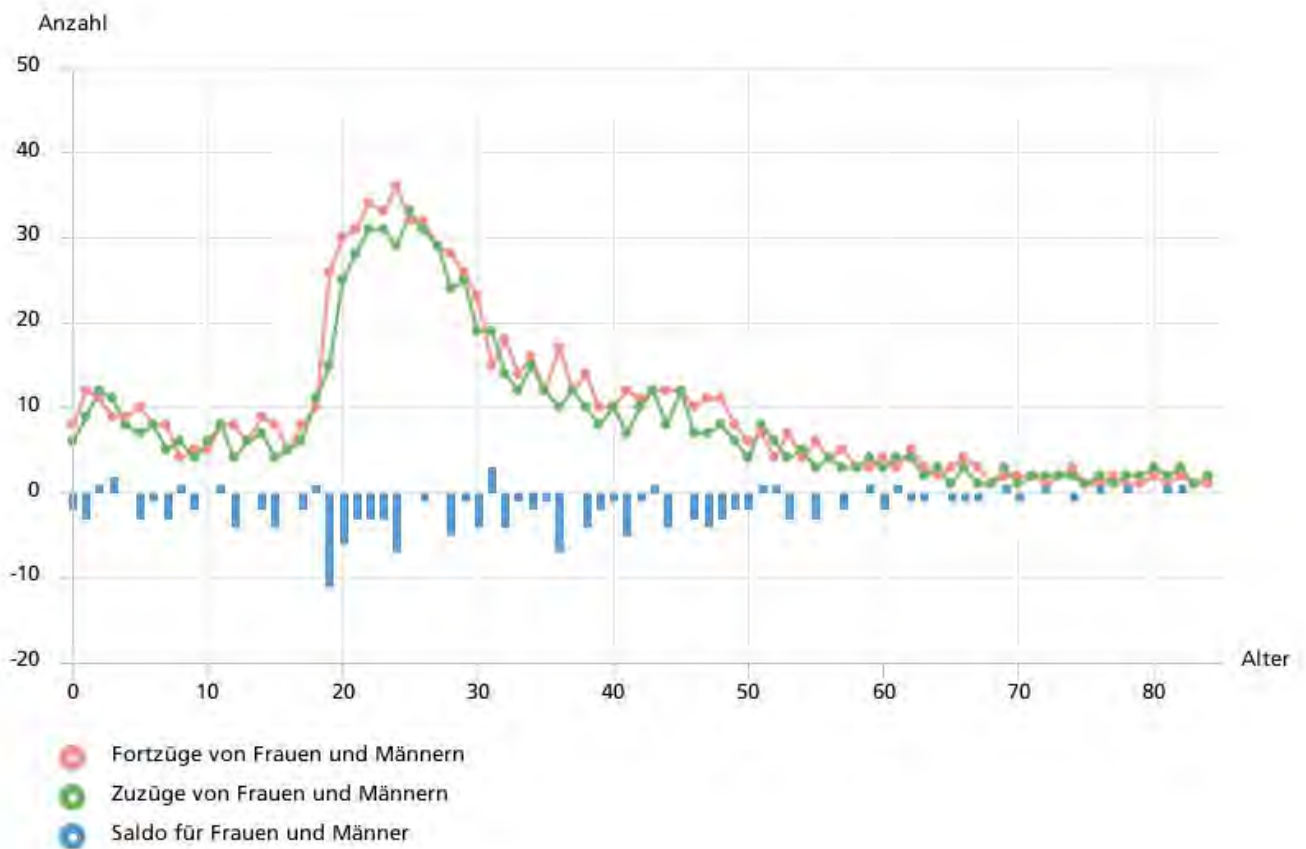
## 2. Indikatoren Demographischer Wandel 2014

Indikatoren	Haiger
Relative Bevölkerungsentwicklung seit 2011 (%)	-1,3
Relative Bevölkerungsentwicklung 2012 bis 2030 (%)	-11,4
Geburten (je 1.000 Ew.)	7,9
Sterbefälle (je 1.000 Ew.)	10,8
Natürlicher Saldo (je 1.000 Ew.)	-2,9
Zuzüge (je 1.000 Ew.)	42,1
Fortzüge (je 1.000 Ew.)	44,0
Wanderungssaldo (je 1.000 Ew.)	-1,9
Familienwanderung (je 1.000 Ew.)	0,6
Bildungswanderung (je 1.000 Ew.)	-14,2
Wanderung zu Beginn der 2. Lebenshälfte (je 1.000 Ew.)	-1,1
Alterswanderung (je 1.000 Ew.)	0,1
Durchschnittsalter (Jahre)	44,1
Medianalter (Jahre)	45,9
Jugendquotient (unter 20-Jährige je 100 Pers. der AG 20-64)	32,8
Altenquotient (ab 65-Jährige je 100 Pers. der AG 20-64)	35,7
Anteil unter 18-Jährige (%)	16,9
Anteil Elternjahrgänge (%)	15,4
Anteil 65- bis 79-Jährige (%)	15,5
Anteil ab 80-Jährige (%)	5,7

k.A. = keine Angaben bei fehlender Verfügbarkeit, aufgrund von Gebietsstandsänderungen bzw. aus methodischen und inhaltlichen Gründen; weitere Detailinformationen finden Sie auf der Seite Methodik.

Quelle: Statistische Ämter der Länder, ZEFIR, eigene Berechnungen, ies, Deenst GmbH

## Wanderungsprofil 2009 - 2012 Frauen und Männer



Quelle: Statistische Ämter der Länder, Deenst GmbH, ies, eigene Berechnungen



### 3. Indikatoren Bevölkerungsprognose bis 2030

Einen Blick in die Zukunft gewährt die kleinräumige Bevölkerungsvorausberechnung. Für Haiger werden damit Entwicklungspfade der Einwohnerzahl und deren Altersstruktur aufgezeigt. Die Vorausberechnung beruht auf Annahmen über mögliche Entwicklungsfaktoren und projiziert die Veränderungen bis ins Jahr 2030.

#### Was bedeutet Projektion, welche Aussagekraft hat sie?

Bevölkerungsvorausberechnungen wie in der hier vorliegenden Studie basieren auf dem „Wenn-Dann“-Prinzip: Es werden Annahmen über die künftige Entwicklung der demographischen Indikatoren getroffen, und daraus wird die künftige Bevölkerung für alle betrachteten Regionen errechnet. Wenn die Annahmen eintreffen, dann wird auch das Ergebnis für die Bevölkerungsanzahl und -zusammensetzung eintreffen. Die Qualität hängt also –außer von der richtigen Berechnung –davon ab, dass die Annahmen möglichst genau getroffen werden. Weitergehende Informationen zu der Bevölkerungsvorausberechnung finden Sie in den Dokumenten [Methodik-Prognose](#) und [FAQ-Prognose](#).

#### 3.1. Indikatoren Geburten und Sterbefälle 2030

Indikatoren	Haiger
Geburten (je 1.000 Ew.)	7,8
Sterbefälle (je 1.000 Ew.)	13,6
Natürlicher Saldo (je 1.000 Ew.)	-5,8
Anteil Elternjahrgänge männlich (%)	16,0
Anteil Elternjahrgänge weiblich (%)	14,7
Anteil Elternjahrgänge gesamt (%)	15,3
Total Fertility Rate (TFR) (Geburten je 13-49-j. Frau)	1,45

k.A. = keine Angaben bei fehlender Verfügbarkeit, aufgrund von Gebietsstandsänderungen bzw. aus methodischen und inhaltlichen Gründen; weitere Detailinformationen finden Sie auf der Seite Methodik.

Quelle: Statistische Ämter der Länder, ies, Deenst GmbH, eigene Berechnungen

### 3.2. Indikatoren Wanderungen 2030

Indikatoren	Haiger
Zuzüge (je 1.000 Ew.)	39,8
Fortzüge (je 1.000 Ew.)	40,3
Wanderungssaldo (je 1.000 Ew.)	-0,5
Natürliche Bevölkerungsentwicklung (%)	-6,9

k.A. = keine Angaben bei fehlender Verfügbarkeit, aufgrund von Gebietsstandsänderungen bzw. aus methodischen und inhaltlichen Gründen; weitere Detailinformationen finden Sie auf der Seite Methodik.

Quelle: Statistische Ämter der Länder, ies, Deenst GmbH, eigene Berechnungen

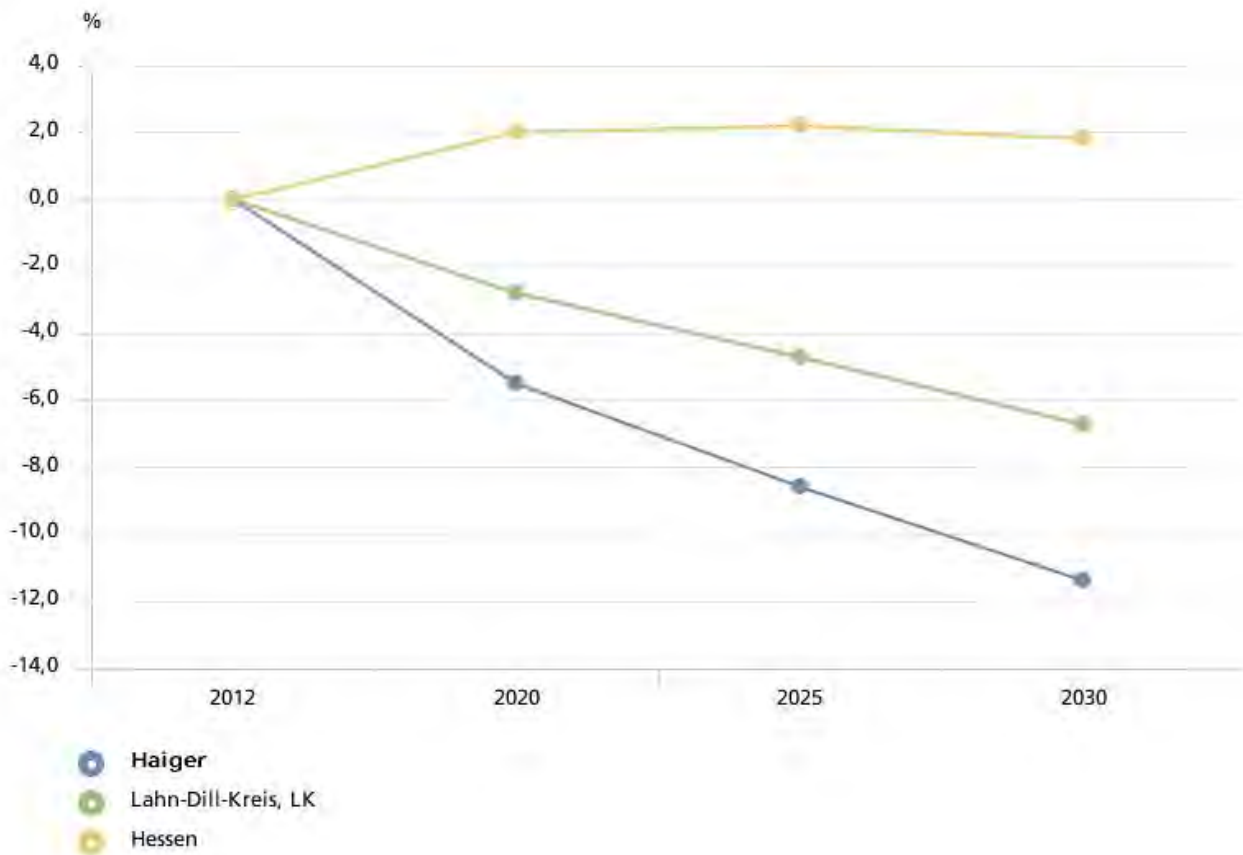
### 3.3. Indikatoren Alterung 2030

Indikatoren	Haiger
Medianalter (Jahre)	49,4
Durchschnittsalter (Jahre)	47,7
Jugendquotient (unter 20-Jährige je 100 Pers. der AG 20-64)	31,7
Altenquotient (ab 65-Jährige je 100 Pers. der AG 20-64)	54,0
Anteil unter 18-Jährige (%)	15,3
Anteil 65- bis 79-Jährige männlich (%)	19,5
Anteil 65- bis 79-Jährige weiblich (%)	20,9
Anteil ab 80-Jährige männlich (%)	7,2
Anteil ab 80-Jährige weiblich (%)	10,5
Anteil der ab 65-Jährigen (%)	29,1

k.A. = keine Angaben bei fehlender Verfügbarkeit, aufgrund von Gebietsstandsänderungen bzw. aus methodischen und inhaltlichen Gründen; weitere Detailinformationen finden Sie auf der Seite Methodik.

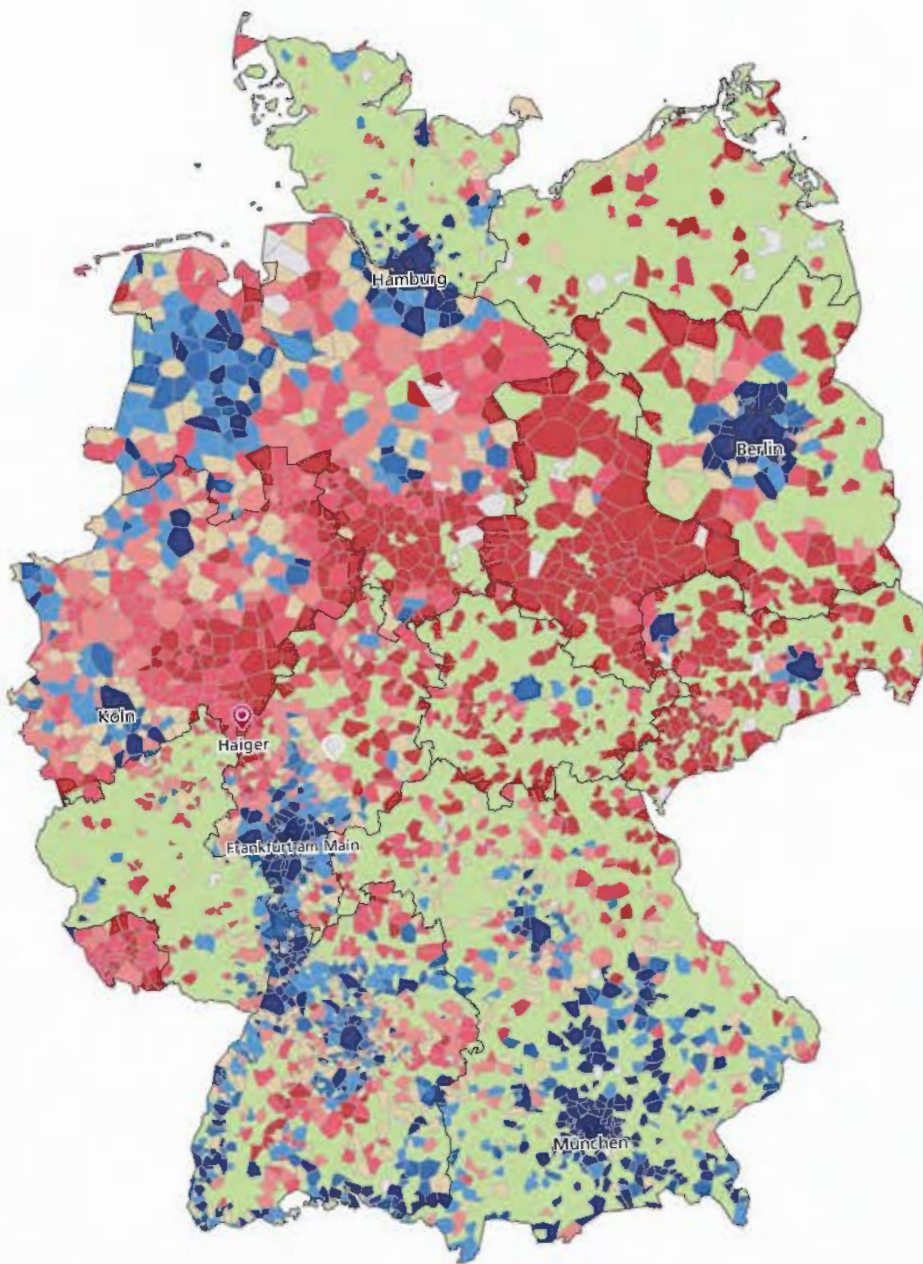
Quelle: Statistische Ämter der Länder, ies, Deenst GmbH, eigene Berechnungen

## Bevölkerungsentwicklung 2012 bis 2030 (%)



Quelle: Statistische Ämter der Länder, ies, Deenst GmbH, eigene Berechnungen

## Bevölkerungsentwicklung 2012 bis 2030 (%) - Verteilung



Auswahljahr: 2030

- kleiner -10
- -10 bis unter -5
- -5 bis unter -2,5
- -2,5 bis unter 0
- 0 bis unter 2,5
- 2,5 bis unter 5
- größer gleich 5
- keine Angabe

Auswahlkommune

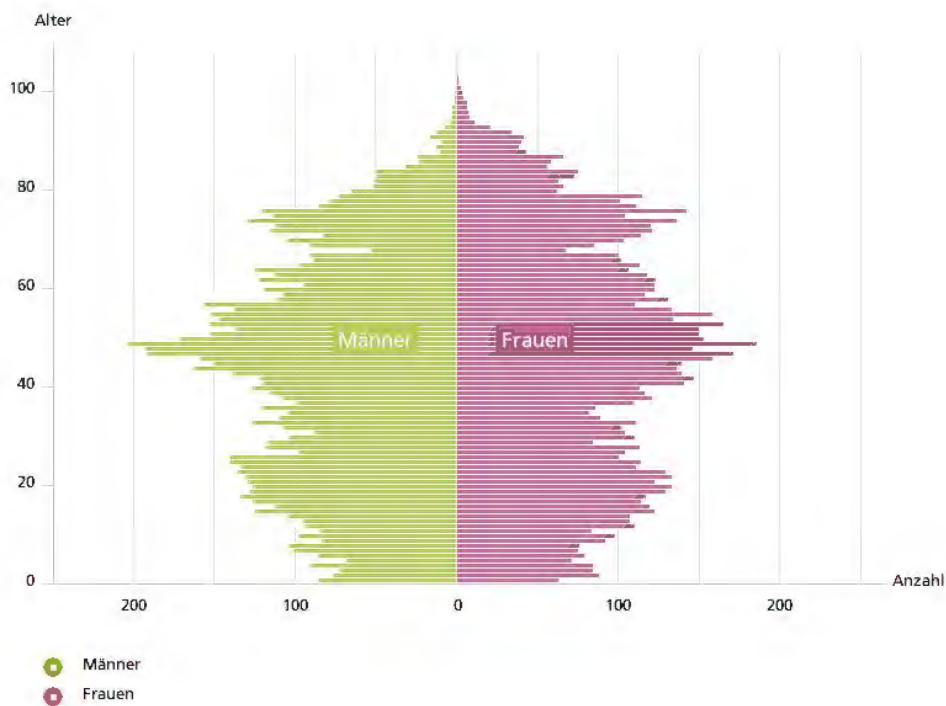
- Haiger

Vergleichsoptionen

- Hessen

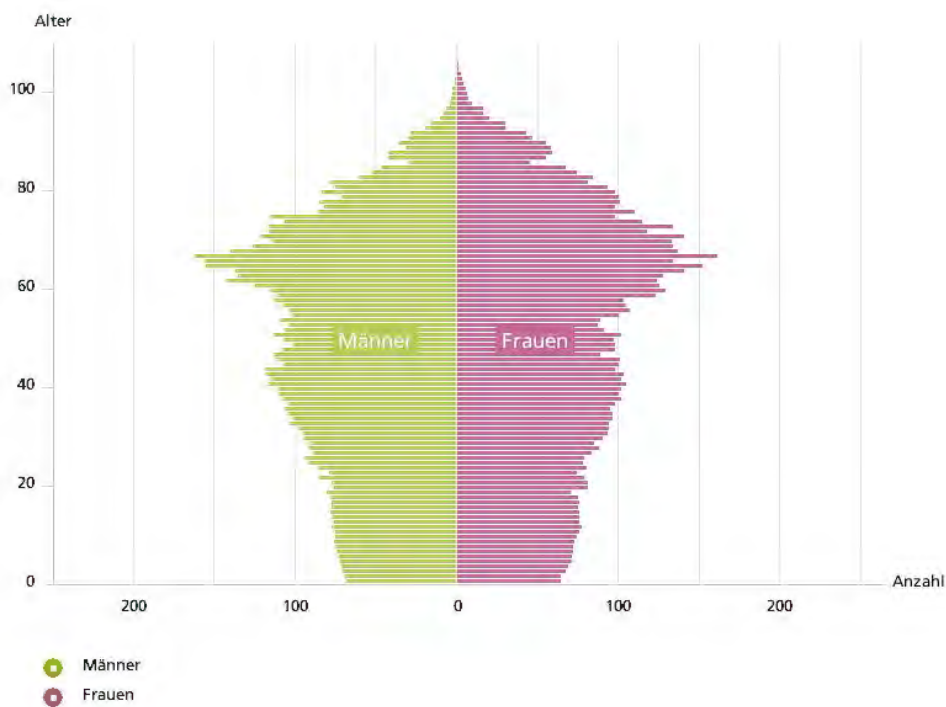
Quelle: Statistische Ämter der Länder, ies, Deenst GmbH, eigene Berechnungen

## Bevölkerungspyramide 2012



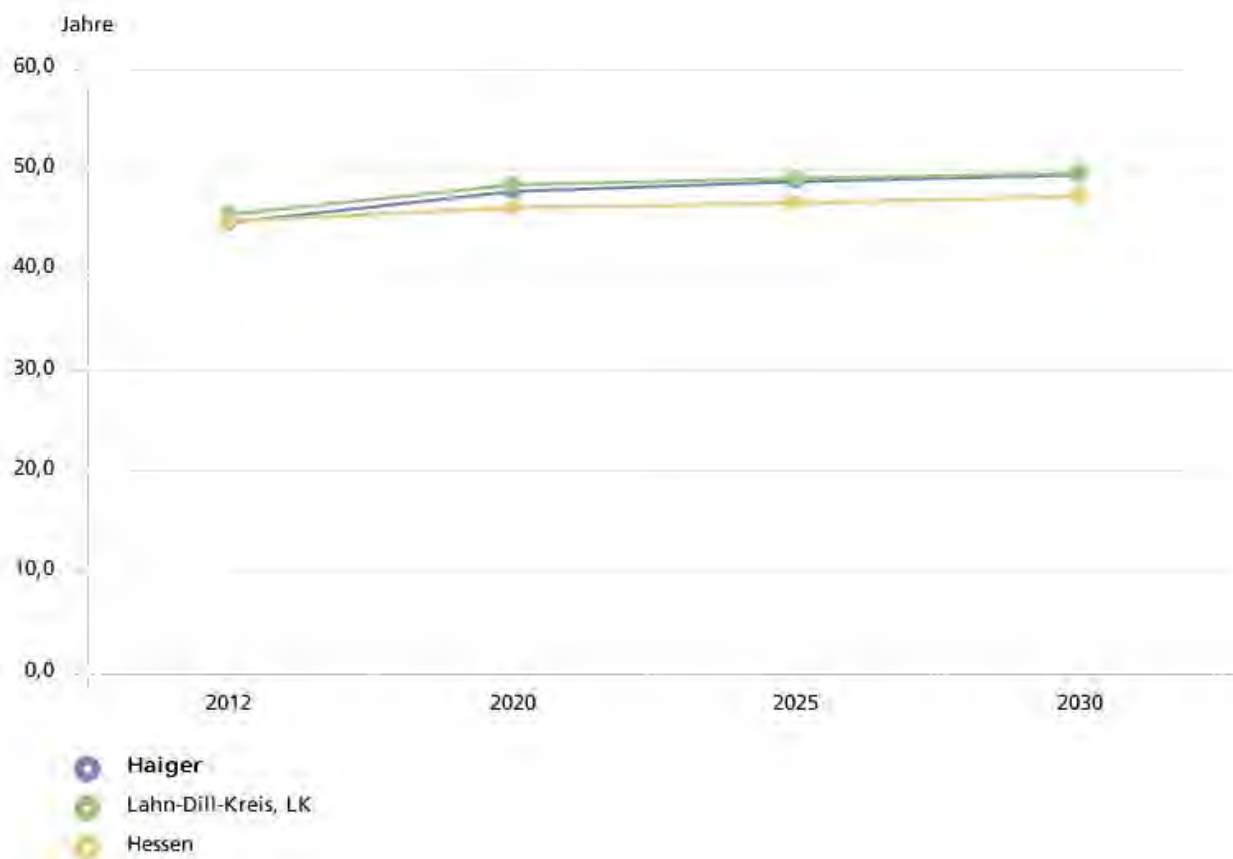
Quelle: Statistische Ämter der Länder, Deenst GmbH, ies, eigene Berechnungen

## Bevölkerungspyramide 2030



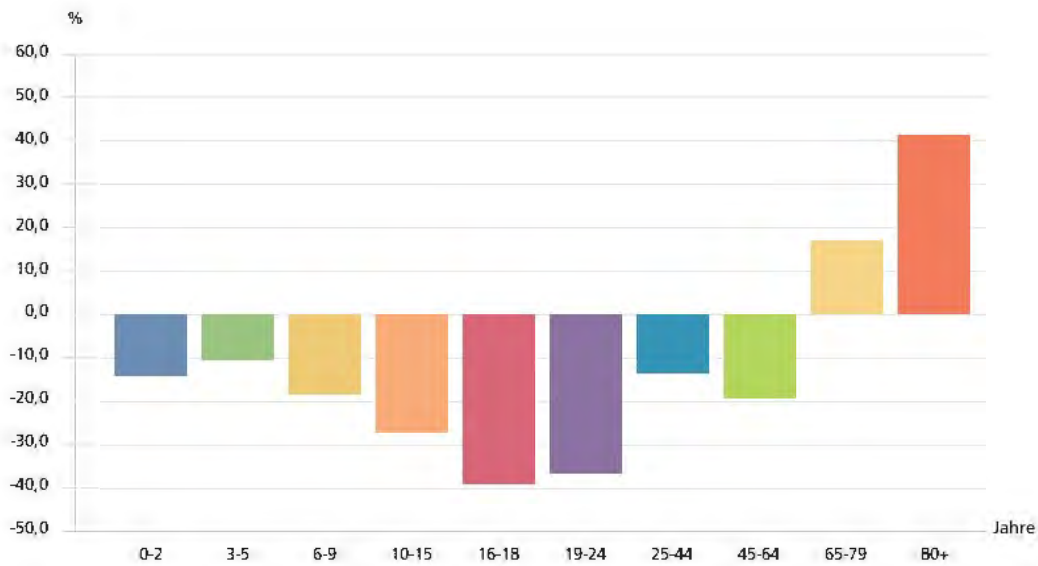
Quelle: Statistische Ämter der Länder, Deenst GmbH, ies, eigene Berechnungen

## Medianalter 2012 bis 2030



Quelle: Statistische Ämter der Länder, ies, Deenst GmbH, eigene Berechnungen

## Änderung der Altersstruktur von 2012 auf 2030 (%)



Quelle: Statistische Ämter der Länder, Deenst GmbH, ies, eigene Berechnungen



Betriebszweig: **Gemeinsamer Aufwand**

Kostenstelle bzw. Konto	Uml.- age	Bezeichnung	Planansatz	Planansatz	Jahres- Ergebnis 2015
			2017 €	2016 €	€
<b>1.</b>		<b>a.) Verwaltungsanteil</b>			
		<b>Ausgaben</b>			
991030	90	Sonstige gemeinsame Kosten	<b>5.000</b>	5.000	42.029,90
992000	98	Technische Verwaltung	<b>77.000</b>	85.000	87.991,82
993000	92	Werkltg.+Kaufmännische Verwaltung			50.188,02
993010	95	Gehälter kaufmännische Verwaltung	<b>245.000</b>	235.000	188.516,15
993600	91	Bürogeräte			4.778,13
993100	98/92	Verwaltungskostenbeiträge an die Stadt	<b>61.000</b>	58.000	57.842,88
994300	90				3.816,75
994310	91	Datenverarbeitung	<b>180.000</b>	177.000	9.168,80
994320+994330	*)				157.103,51
994400	97	Material- und Auftragsabrechnung	<b>60.000</b>	60.000	57.366,06
994180	88	Grafisches-Infosystems	<b>8.500</b>	5.500	5.049,30
994200	89	Zählerfernübertragung	<b>2.000</b>	3.000	2.544,90
993500	91				325,02
993510	100% AB	Hebedienst	<b>121.000</b>	120.000	21.784,89
993520	94				90.843,99
996050	86	Grundstück und Verwaltungsgebäude	<b>47.000</b>	0	3.876,52
993900	91	Raumkosten für Büro	<b>35.000</b>	35.000	30.303,88
		Zwischensumme Ausgaben	<b>841.500</b>	783.500	813.530,52
		<b>Einnahmen</b>			
991050	90	Sonstige gemeinsame Erträge	<b>0</b>	0	29.116,25
990450	87	Zinsertrag Tagesgeldkonto	<b>0</b>	1.500	1.458,78
		Zwischensumme Einnahmen	<b>0</b>	1.500	30.575,03
		<b>Summe Verwaltungsanteil</b>	<b>841.500</b>	782.000	782.955,49
		<b>Verteilung auf die Betriebszweige</b>			
910200		Stromversorgung	<b>292.600</b>	264.200	268.060,02
920200		Gasversorgung	<b>213.500</b>	188.500	191.403,48
930200		Wasserversorgung	<b>220.800</b>	201.900	205.659,32
940100		Wärmeversorgung	<b>2.700</b>	1.800	6.546,81
940200		AB Hilfsbetrieb	<b>111.900</b>	125.600	111.285,86
			<b>0</b>	0	0,00

**Betriebszweig:                   Gemeinsamer Aufwand**

Kostenstelle bzw. Konto	Uml.- age	Bezeichnung	Planansatz	Planansatz	Jahres- Ergebnis
			2017	2016	2015
			€	€	€
<b>b.) Steuern und Abgaben</b>					
680100		Vermögensteuer	0	0	0,00
670100 / 02		Körperschaftsteuer	43.000	40.000	56.772,13
670500 / 06		Gewerbesteuer	50.000	47.000	19.248,70
		Zwischensumme	93.000	87.000	76.020,83
<b>Verteilung auf die Betriebszweige</b>					
991910		Stromversorgung	15.048	25.907	26.560,41
991920		Gasversorgung	40.340	36.873	47.049,97
991930		Wasser	15.975	10.812	-17.855,03
991940		Wärme	10.440	6.493	6.493,44
991950		AB Hilfsbetrieb	11.197	6.915	13.772,04
			0	0	0,00
<b>c.) Sonstiges</b>					
996000	90	Grundstücke und Gebäude	42.000	38.000	49.938,39
996050	86	Gebäudekosten neues Verwaltungsgeb.	0	40.000	0,00
996100	99	Werkzeuge und Geräte	11.500	13.500	9.882,88
996110	99	Werkstätten und Lager	65.000	65.000	53.348,64
996120	99	Verbrauchsmaterial	7.500	6.000	7.432,08
996130	99	Arbeitskleidung	5.000	5.000	3.605,27
996140	90	Abfallentsorgung	3.000	3.000	2.594,29
996200	99	Funkanlage	500	1.000	60,00
996210	90	Telefonanlage	6.000	5.000	6.870,22
996230	99	Bagger L - AX 541	2.000	2.000	1.034,49
996240	99	Waschanlage für Fahrzeuge	2.500	2.000	3.709,59
996250	99	Kompressor LDK-SW 120	1.500	1.500	1.416,53
996260	99	Gabelstapler	1.000	1.000	1.044,80
996270	96	Steiger / Werkstattfahrzeug LDK-SW 135	9.000	16.000	16.513,58
996270	99	Notstromaggregat LDK-HG 872	10.000	0	0,00
		Zwischensumme	166.500	199.000	157.450,76
<b>Verteilung auf die Betriebszweige</b>					
996910		Stromversorgung	54.300	74.500	50.277,10
996920		Gasversorgung	52.500	58.500	46.974,39
996930		Wasserversorgung	52.500	52.000	46.988,47
996940		Wärme	0	500	0,00
996900		AB Hilfsbetrieb	7.200	13.500	13.210,86
			0	0	-0,06

**Betriebszweig:            Gemeinsamer Aufwand**

Kostenstelle bzw. Konto	Uml- age	Bezeichnung	Planansatz	Planansatz	Jahres- Ergebnis
			2017	2016	2015
			€	€	€
		<b>d.) Fuhrpark</b>			
		<b>PKW + LKW</b>			
997015	99	Skoda Yeti            LDK - HG 862	<b>5.000</b>	9.000	8.291,90
997030	99	VW-Caddy            LDK - HG 854	<b>4.000</b>	4.500	5.316,06
997040	99	VW Polo              LDK - HG 827	<b>1.000</b>	3.000	3.267,56
997050	99	VW Polo              LDK - HG <b>NEU</b>	<b>2.500</b>	0	0,00
997080	90	VW Passat 2,5      LDK - BM 714	<b>0</b>	3.000	6.332,68
997110	99	VW-Caddy            LDK - HG 861	<b>3.500</b>	6.500	7.880,79
997120	99	VW-Caddy            LDK - HG 863	<b>6.000</b>	7.500	7.597,14
997130	99	VW Kastenwg.       LDK - HG 864	<b>9.000</b>	8.500	8.991,76
997140	90	Skoda Octavia       LDK - HG 868	<b>8.000</b>	7.000	7.262,57
997220	99	VW Kastenwg.       LDK - HG 825	<b>4.000</b>	4.500	3.195,95
997230	99	VW E-UP             LDK - HG 865	<b>6.500</b>	6.500	5.981,78
997260	99	VW Kastenwg.       LDK - SW 404	<b>0</b>	0	-3.684,81
997270	99	RENAULT Kangoo    LDK - SW 210	<b>0</b>	0	-17,18
997280	99	VW-Caddy            LDK - HG 866	<b>4.000</b>	6.500	7.101,64
997290	99	VW Kastenwg.T6     LDK - HG 869	<b>9.000</b>	8.000	5.023,66
997300	99	Mercedes Benz      LDK - SW 270	<b>7.500</b>	8.500	10.389,83
997310	99	VW Kastenwg.       LDK - SW 205	<b>500</b>	3.000	1.929,49
997320	99	VW Kastenwg.T6     LDK - HG <b>NEU</b>	<b>3.500</b>	0	0,00
997330	99	VW Kastenwg.       LDK - HG 831	<b>6.500</b>	7.000	7.573,46
		Zwischensumme	<b>80.500</b>	93.000	92.434,28
		<b>Anhänger</b>			
997505	99	Anhänger LDK - SW 32	<b>200</b>	200	109,15
997560	99	Langgut-Anhänger LDK - HG <b>NEU</b>	<b>2.000</b>	0	0,00
997515	99	Anhänger LDK - HG 867	<b>500</b>	500	423,07
997520	99	Langgut-Anhänger LDK - JE 433	<b>100</b>	200	374,80
997530	99	Anhänger LDK - SW 58	<b>100</b>	200	40,54
997540	99	Anhänger LDK - HG 828	<b>100</b>	200	98,86
997550	99	Anhänger LDK - HG 830	<b>200</b>	200	132,65
		Zwischensumme	<b>83.700</b>	94.500	93.613,35
		<b>Verteilung auf die Betriebszweige</b>			
997910		Stromversorgung	<b>27.900</b>	31.500	31.201,32
997920		Gasversorgung	<b>27.900</b>	31.500	31.201,33
997930		Wasserversorgung	<b>27.900</b>	31.500	31.210,70
			<b>0</b>	0	0,00

**Betriebszweig:            Gemeinsamer Aufwand**

Kostenstelle bzw. Konto	Uml.- age	Bezeichnung	Planansatz	Planansatz	Jahres- Ergebnis
			2017	2016	2015
			€	€	€
<b>e.) Zinsaufwand</b>					
651000		Sonstige Zinsen	0	0	0,00
652100		WL Bank 500 968 800	27.556	28.870	30.154,59
652200		WL Bank 500 968 801	7.201	0	0,00
652300		Darlehen <b>NEU</b>	3.500	0	0,00
652450		DG-Hypobank 3021555202	23.427	25.113	26.734,49
652500		Helaba 802 627 084	11.330	12.691	13.986,52
652550		DG-Hypobank 3021555203	7.946	8.172	8.390,82
652650		Helaba 800 066 640	11.032	12.414	13.797,11
652750		DG-Hypobank 3021555201	30.727	31.744	32.716,83
652850		Helaba 800 079 522	22.427	22.999	23.557,52
Zwischensumme			145.146	142.003	149.337,88
<b>Verteilung auf die Betriebszweige</b>					
995910		Stromversorgung	22.536	22.665	23.834,20
995920		Gasversorgung	29.703	27.620	29.046,22
995930		Wasserversorgung	89.592	87.688	92.216,15
995940		Wärme	3.315	4.030	4.241,31
			0	0	0,00

---

**Gesamtumlagen    1.034.019,60**


---

Verteilungsschlüssel Vorkostenstellen Gemeinsame Anlagen

86	Verteilung n. Umsatz (ohne Abgaben+Uml.)
87	Verteilung Zinsen Kassenkonto n. Umsatz
88	Verteilung je 1/3 GIS SN-GN-W
89	Verteilung je 1/2 ZFÜ SN-GN
91	Verteilung nach Zähler
90	Verteilung je 1/3 Uml.allg.
92	Mischschlüssel Zähler/Umsatzerlöse
93	Mischschlüssel Anzahl SVK/Umsatzerlöse
94	Verteilung nach Zähler mit AB
95	Verteilung 70% SN,GN,W; 30% SH, GH
96	Verteilung 20% SN, <b>80% AB (Str.-Bel.)</b>
97	Verteilung Materialw. 39%W,2%AB;33SN,26%GN
98	Verteilung 100% Netz Mischschl.Zähler/Umsatz
99	Verteilung je 1/3 Netz
*)	*) 24,45% Uml. Strom, 14,46% Uml. Gas, 25,49% Uml. Wasser, 35,48% Uml. AB, 0,12% Wärme

Betriebszweig: **Stromversorgung**

Kostenstelle bzw. Konto	Bezeichnung	Planansatz	Planansatz	Jahresergebnis		
		2017	2016	2015		Gesamt
		€	€	SN	SH	
<b>1.</b>	<b>Ausgaben</b>					
	<b>a. Erzeugung</b>					
915100	Photovoltaikanlage Verwaltung	2.500	2.500		2.479,62	2.479,62
	Summe Stromerzeugung	2.500	2.500		2.479,62	2.479,62
	<b>b. Bezugskosten</b>					
915400-405	Strombezug	1.290.000	1.600.000		3.241.545,73	3.241.545,73
915412	Mehr-/Minderungen Strom SLP	0	0		-12.497,66	-12.497,66
915430	Strombezug EEG-Umlage	2.360.000	2.240.000		2.180.389,90	2.180.389,90
915450-53	Netznutzungsentgelte	1.298.000	860.000	734.949,26	-607,87	734.341,39
	RST marktwirtschaftliche Risiken	0	0		0,00	0,00
915454	Netznutzungsentgelte Fremdnetze	956.000	750.000		810.903,21	810.903,21
915405-20	Strombezug von sonstigen	580.000	520.000	551.870,48		551.870,48
	Summe Strombezug	6.484.000	5.970.000	1.286.819,74	6.219.733,31	7.506.553,05
	<b>c. Umspannung und Umformung</b>					
918000	Trafostationen Gesamt	75.000	75.000			0,00
918401	Trafostationen / MSP-Teil	0	0	64.084,75		64.084,75
918601	Trafostationen / USP-Teil	0	0	8.300,83		8.300,83
	Summe Trafostationen	75.000	75.000	72.385,58		72.385,58
	<b>d. Verteilung und Fortleitung</b>					
917500	Niederspannungs-Freileitungsnetz	250	250	0,00		0,00
918400	Mittelspannungs-Kabelnetz	95.000	110.000	79.835,52		79.835,52
918500	Niederspannungs-Kabelnetz	145.000	140.000	144.899,60		144.899,60
918550	Niederspannungs-Anschlüsse	16.000	15.000	14.871,98		14.871,98
919100-220+500	Zähler und Meßgeräte	16.000	21.000	16.721,49		16.721,49
919300	Zählerdatenfernübertragung	14.500	14.000	12.321,73		12.321,73
919400	Energiedatenmanagement Netz	30.000	31.000	29.510,80		29.510,80
919410	Energiedatenmanagement Vertrieb	6.000	6.000		5.212,71	5.212,71
	Summe Verteilung und Fortleitung	322.750	337.250	298.161,12	5.212,71	303.373,83
	<b>e. Sonstiger Betriebsaufwand</b>					
910080	Kosten Regulierung Strom	5.000	5.000	0,00		0,00
910100-105	Sonstiger Betriebsaufwand	110.000	111.000	111.256,33	21.673,77	132.930,10
913000	Fernwirkanlage Strom	1.000	1.000	473,89	0,00	473,89
910180	Erfassung für GIS	12.000	15.000	8.864,83		8.864,83
910150	Kosten der GKK	6.000	5.000	2.364,50	2.364,49	4.728,99
910300	Grundstücke der Stromversorgung	2.500	2.500	1.602,66		1.602,66
910600	Ausbildungskosten	1.500	500	327,66		327,66
910800	Werkzeuge und Geräte	10.000	10.500	9.541,10		9.541,10
910850	Arbeitsschutzkleidung	1.000	1.000	373,90		373,90
996910	Sonstiges/Anteil	54.300	74.500	40.377,60	9.899,50	50.277,10
997910	Fuhrpark/Anteil	27.900	31.500	30.145,98	1.055,34	31.201,32
	Summe sonstiger Betriebsaufwand	231.200	257.500	205.328,45	34.993,10	240.321,55

Betriebszweig: **Stromversorgung**

Kostenstelle bzw. Konto	Bezeichnung	Planansatz	Planansatz	Jahresergebnis		
		2017	2016	2015		Gesamt
		€	€	SN	SH	
<b>f. Geschäftsaufwand</b>						
910110	Stromsteuer	693.400	713.400		713.218,27	713.218,27
910700	Werbung Stromversorgung	13.000	18.000	5.023,22	5.023,22	10.046,44
910900	Konzessionsabgabe	161.000	170.000	163.655,02		163.655,02
914700	Investitionsaufträge	0	0	29.218,61		29.218,61
991910	Steuern und Abgaben/Anteil	15.048	25.907	-3.680,84	30.241,25	26.560,41
993910	Verwaltungskosten/Anteil	292.600	264.200	186.645,46	81.414,56	268.060,02
995910	Zinsaufwand/Anteil	22.536	22.665	23.834,20		23.834,20
	Summe Geschäftsaufwand	1.197.584	1.214.172	404.695,67	829.897,30	1.234.592,97
<b>2. Einnahmen</b>						
<b>a. Umsatzerlöse</b>						
410300+413500	Erlöse aus EEG 0%/19%	475.000	440.000	480.967,96		480.967,96
410500	Erlöse aus KWKGModG	75.000	35.000	35.674,99		35.674,99
410240+250	Tarifkunden	4.180.000	4.140.000		4.193.698,25	4.193.698,25
412400	Erlöse aus SU § 19 Strom-NEV- 19%	0	0	23.803,70		23.803,70
412450+60	Erlöse aus Offshore-Haftungsumlage	0	0	-2.304,21		-2.304,21
412470+80	Erlöse aus SU § 19 Strom AbLaV	0	0	847,93		847,93
411950	Erträge aus Stromverkauf an Verbund	0	0		1.200.000,05	1.200.000,05
SHN	Strom-Handel-Netzanteil	0	0	1.212.136,61	-1.212.136,61	0,00
410850	Sonstige Erlöse Tarifkunden	3.000	3.000	2.884,23		2.884,23
409100	Erlösschmälerung Sonderkunden	0	0		0,00	0,00
410910-411200	Sonder-Vertragskunden	2.900.000	2.850.000		3.038.682,21	3.038.682,21
411900	Umsatzerl.a. Stromverkauf BHKW-Erz.	0	0	28.284,17		28.284,17
412000-412200	Erlöse aus Netznutzung	720.000	536.000	450.245,16		450.245,16
418000	Auflösung Bauzuschüsse	6.900	8.000	10.628,96		10.628,96
	Summe Umsatzerlöse	8.359.900	8.012.000	2.243.169,50	7.220.243,90	9.463.413,40

Betriebszweig: **Stromversorgung**

Kostenstelle bzw. Konto	Bezeichnung	Planansatz	Planansatz	Jahresergebnis		
		2017	2016	2015		Gesamt
		€	€	SN	SH	
<b>b. Sonstige Erlöse</b>						
510100	Aktiviert Eigenleistungen	0	0	29.218,61		29.218,61
531000	Erträge a.d. Auflösung v. Wertbericht.	0	0	0,00	0,00	0,00
532000	Erträge a.d. Auflösung v. Rückstellungen	0	0	0,00	20.000,00	20.000,00
530100+530900	Erträge aus Anlagenabgängen	0	0	0,00		0,00
534000-534300	Sonstige ordentliche Erlöse	3.000	3.000	1.890,30	3.306,68	5.196,98
534450-534600	Mahn- und Abstellgebühren	2.000	3.000	909,99	909,98	1.819,97
563100+536400	Erträge a.d. Auflösung Inv.-SoPo	10.900	10.700	10.771,63		10.771,63
621000+622000	Zinsen und ähnliche Erträge	0	0		176,13	176,13
660000	Sonstige außerordentl. Erlöse	0	0	1.824,95	0,00	1.824,95
	Summe sonstige Erlöse	15.900	16.700	44.615,48	24.392,79	69.008,27
<b>Zusammenstellung</b>						
<b>1.</b>	<b>Ausgaben</b>					
	a. Erzeugung	2.500	2.500	0,00	2.479,62	2.479,62
	b. Bezugskosten	6.484.000	5.970.000	1.286.819,74	6.219.733,31	7.506.553,05
	c. Umspannung und Umformung	75.000	75.000	72.385,58	0,00	72.385,58
	d. Verteilung und Fortleitung	322.750	337.250	298.161,12	5.212,71	303.373,83
	e. Sonstiger Betriebsaufwand	231.200	257.500	205.328,45	34.993,10	240.321,55
	f. Geschäftsaufwand	1.197.584	1.214.172	404.695,67	829.897,30	1.234.592,97
	Summe Ausgaben	8.313.034	7.856.422	2.267.390,56	7.092.316,04	9.359.706,60
<b>2.</b>	<b>Einnahmen</b>					
	a. Umsatzerlöse	8.359.900	8.012.000	2.243.169,50	7.220.243,90	9.463.413,40
	b. Sonstige Erlöse	15.900	16.700	44.615,48	24.392,79	69.008,27
	Summe Einnahmen	8.375.800	8.028.700	2.287.784,98	7.244.636,69	9.532.421,67
<b>3.</b>	<b>Einnahmeüberschuß</b>	62.766	172.278	20.394,42	152.320,65	172.715,07



Betriebszweig: **Gasversorgung**

Kostenstelle bzw. Konto	Bezeichnung	Planansatz	Planansatz	Jahresergebnis 2015		
		2017	2016	€		
		€	€	GN	GH	Gesamt
<b>1.</b>	<b>Ausgaben</b>					
	<b>a. Bezugskosten</b>					
925200-925450	Gasbezug	<b>2.500.000</b>	2.920.000		2.608.123,42	2.608.123,42
925211	Mehr-/Minderungen Gasbezug	<b>0</b>	0	14.651,95	722,66	15.374,61
925455	Netzentgelte Fremdnetz+vorgel.Netz	<b>427.500</b>	380.000	186.577,45	53.917,58	240.495,03
	Summe Bezugskosten	<b>2.927.500</b>	3.300.000	201.229,40	2.662.763,66	2.863.993,06
	<b>b. Druckregelung</b>					
927000	Reglerstationen Gesamt	<b>121.000</b>	117.500			0,00
927350	Reglerstationen HD-Netz			62.568,50		62.568,50
927450	Reglerstationen / MD-Netz			5.982,51		5.982,51
927550	Reglerstationen / ND - Teil			27.879,72		27.879,72
	Summe Druckregelung	<b>121.000</b>	117.500	96.430,73	0,00	96.430,73
	<b>c. Verteilung und Fortleitung</b>					
927300	Hochdrucknetz (über 1000 mbar)	<b>14.000</b>	12.000	13.690,15		13.690,15
927400+927410+ 927420	Mitteldrucknetz (100 - 1.000 mbar)	<b>44.000</b>	33.500	33.182,76		33.182,76
927401+927411+ 927421	Mitteldruck - Hausanschlüsse	<b>12.000</b>	10.000	10.975,71		10.975,71
927500	Niederdrucknetz (bis 100 mbar)	<b>95.000</b>	89.000	97.204,52		97.204,52
927510	Niederdruck - Hausanschlüsse	<b>70.000</b>	61.500	59.014,00		59.014,00
929100-929320	Zähler und Messgeräte	<b>48.000</b>	42.000	28.694,98		28.694,98
929350	Zählerdatenfernübertragung	<b>6.000</b>	6.000	4.906,71		4.906,71
929400+410	Energiedatenmanagement	<b>25.000</b>	25.000	22.460,60	1.566,42	24.027,02
	Summe Verteilung und Fortleitung	<b>314.000</b>	279.000	270.129,43	1.566,42	271.695,85
	<b>d. Sonstiger Betriebsaufwand</b>					
920070	Marktraumumstellung L/H-Gas	<b>10.000</b>	0	0,00	0,00	0,00
920080	Kosten Regulierung Gas	<b>5.000</b>	5.000	0,00		0,00
920100-920105	Sonstiger Betriebsaufwand	<b>155.000</b>	145.000	107.098,68	53.761,66	160.860,34
920180	Erfassung für GIS	<b>6.500</b>	7.000	5.832,20		5.832,20
920300	Grundstückskosten	<b>2.000</b>	2.000	1.084,06		1.084,06
920500	Werbung Gasversorgung	<b>12.000</b>	8.000	3.667,92	3.667,91	7.335,83
920600	Ausbildungskosten	<b>1.000</b>	1.000	408,43	0,00	408,43
920800	Werkzeuge und Geräte	<b>10.000</b>	8.000	10.277,35		10.277,35
920850	Arbeitsschutzkleidung	<b>1.000</b>	1.000	217,23		217,23
996920	Sonstiges/Anteil	<b>52.500</b>	58.500	37.074,89	9.899,50	46.974,39
997920	Fuhrpark/Anteil	<b>27.900</b>	31.500	30.145,99	1.055,34	31.201,33
	Summe sonstiger Betriebsaufwand	<b>282.900</b>	267.000	195.806,75	68.384,41	264.191,16



Betriebszweig: **Gasversorgung**

Kostenstelle bzw. Konto	Bezeichnung	Planansatz	Planansatz	Jahresergebnis 2015		
		2017	2016	€		
		€	€	<i>GN</i>	<i>GH</i>	Gesamt
	<b>e. Geschäftsaufwand</b>					
920900	Konzessionsabgabe	<b>25.000</b>	25.000	23.221,43		23.221,43
920110	Erdgassteuer	<b>651.000</b>	677.000		564.176,82	564.176,82
924700	Investitionsaufträge	<b>0</b>	0	84.128,55		84.128,55
991920	Steuern und Abgaben/Anteil	<b>40.340</b>	36.873	-4.916,16	51.966,13	47.049,97
993920	Verwaltungskosten/Anteil	<b>213.500</b>	188.500	133.764,74	57.638,74	191.403,48
995920	Zinsaufwand/Anteil	<b>29.703</b>	27.620	29.046,22	0,00	29.046,22
	Summe Geschäftsaufwand	<b>959.543</b>	954.993	265.244,78	673.781,69	939.026,47
	<b>2. Einnahmen</b>					
	<b>a. Umsatzerlöse</b>					
420100-420450	Tarifkunden	<b>2.650.000</b>	2.850.000		2.254.441,11	2.254.441,11
421100-421300	Sonder-Vertragskunden	<b>1.975.000</b>	2.180.000		1.901.803,93	1.901.803,93
422010-422110	Umsatzerlöse aus NN Gas	<b>121.000</b>	106.000	385.675,38		385.675,38
421200	Erlösschmälerung Gas-SA	<b>0</b>	0		-2.173,77	-2.173,77
GHN	Gas-Handel-Netzanteil	<b>0</b>	0	544.864,49	-544.864,49	0,00
428000	Auflösung Bauzuschüsse	<b>8.100</b>	9.000	10.556,61		10.556,61
	Summe Umsatzerlöse	<b>4.754.100</b>	5.145.000	941.096,48	3.609.206,78	4.550.303,26

Betriebszweig: **Gasversorgung**

Kostenstelle bzw. Konto	Bezeichnung	Planansatz	Planansatz	Jahresergebnis		
		2017	2016	2015		Gesamt
		€	€	GN	GH	
	<b>b. Sonstige Erlöse</b>					
510200	Aktivierete Eigenleistungen	0	0	84.128,55		84.128,55
520000	Erträge a.d. Auflösung v. Wertbericht.	0	0	0,00	0,00	0,00
532000	Erträge a.d. Auflösung v. Rückstell.	0	0	3.012,88	30.000,00	33.012,88
540352	Inanspruchn. RST marktw.Risiken	0	0	0,00	0,00	0,00
530200+530900	Erträge aus Anlagenabgängen	0	0	300,00		300,00
534000-534300	Sonstige ordentliche Erlöse	3.000	3.000	1.266,36	3.616,88	4.883,24
534400-534600	Mahn- und Abstellgebühren	1.000	1.300	483,35	483,36	966,71
536200+536500	Erträge aus der Auflös. Inv.-SoPo	15.100	13.400	14.143,60		14.143,60
621000+622000	Zinsen und ähnliche Erträge	0	1.000	0,00	0,00	0,00
660000	Sonstige außerordentl. Erlöse	0	0			0,00
	Summe sonstige Erlöse	19.100	18.700	103.334,74	34.100,24	137.434,98
	<b>Zusammenstellung</b>					
	<b>1. Ausgaben</b>					
	a. Bezugskosten	2.927.500	3.300.000	201.229,40	2.662.763,66	2.863.993,06
	b. Druckregelung	121.000	117.500	96.430,73	0,00	96.430,73
	c. Verteilung und Fortleitung	314.000	279.000	270.129,43	1.566,42	271.695,85
	d. Sonstiger Betriebsaufwand	282.900	267.000	195.806,75	68.384,41	264.191,16
	e. Geschäftsaufwand	959.543	954.993	265.244,78	673.781,69	939.026,47
	Summe Ausgaben	4.604.943	4.918.493	1.028.841,09	3.406.496,18	4.435.337,27
	<b>2. Einnahmen</b>					
	a. Umsatzerlöse	4.754.100	5.145.000	941.096,48	3.609.206,78	4.550.303,26
	b. Sonstige Erlöse	19.100	18.700	103.334,74	34.100,24	137.434,98
	Summe Einnahmen	4.773.200	5.163.700	1.044.431,22	3.643.307,02	4.687.738,24
	<b>3. Einnahmeüberschuß / - fehlbetrag (-)</b>	168.257	245.207	15.590,13	236.810,84	252.400,97

Betriebszweig: **Wasserversorgung**

Kostenstelle bzw. Konto	Bezeichnung	Planansatz	Planansatz	Jahres- Ergebnis
		2017	2016	2015
		€	€	€
<b>1.</b>	<b>Ausgaben</b>			
	<b>a. Gewinnung und Aufbereitung</b>			
931000-932900	Gewinnungsanlagen	<b>345.000</b>	325.000	458.203,72
933000	Zentrale Fernwirkanlage	<b>27.000</b>	35.000	23.298,37
	Summe Gewinnung und Aufbereitung	<b>372.000</b>	360.000	481.502,09
	<b>b. Speicherung</b>			
936000-936950	Hochbehälter	<b>290.000</b>	180.000	175.298,47
	Summe Speicherung	<b>290.000</b>	180.000	175.298,47
	<b>c. Verteilung und Fortleitung</b>			
937000-937290	Rohrnetz	<b>520.000</b>	510.000	561.081,74
937510-937650	Hausanschlüsse	<b>200.000</b>	190.000	209.091,10
939100-939200	Zähler und Messgeräte	<b>52.000</b>	68.000	48.441,92
	Summe Verteilung und Fortleitung	<b>772.000</b>	768.000	818.614,76
	<b>d. Sonstiger Betriebsaufwand</b>			
930100	Sonstiger Betriebsaufwand	<b>99.000</b>	80.000	67.651,14
930180	Erfassung für GIS	<b>15.000</b>	16.000	12.504,11
930300	Grundstückskosten	<b>20.000</b>	25.000	17.753,06
930600	Ausbildungskosten	<b>1.000</b>	500	764,81
930700	Werbung Wasserversorgung	<b>3.500</b>	6.000	6.804,85
930800	Werkeuge und Geräte	<b>18.000</b>	18.000	19.654,55
930850	Arbeitsschutzkleidung	<b>1.500</b>	2.000	796,90
996930	Sonstiges/Anteil	<b>52.500</b>	52.000	46.988,47
997930	Fuhrpark/Anteil	<b>27.900</b>	31.500	31.210,70
	Summe sonstiger Betriebsaufwand	<b>238.400</b>	231.000	204.128,59
	<b>e. Geschäftsaufwand</b>			
930900	Konzessionsabgabe	<b>180.000</b>	165.000	182.149,97
934700	Investitionsaufträge	<b>0</b>	0	93.130,55
991930	Steuern und Abgaben/Anteil	<b>15.975</b>	10.812	-17.855,03
993930	Verwaltungskosten/Anteil	<b>220.800</b>	201.900	205.659,32
995930	Zinsaufwand/Anteil	<b>89.592</b>	87.688	92.216,15
	Summe Geschäftsaufwand	<b>506.367</b>	465.400	555.300,96

Betriebszweig: **Wasserversorgung**

Kostenstelle bzw. Konto	Bezeichnung	Planansatz	Planansatz	Jahres- Ergebnis
		2017	2016	2015
		€	€	€
<b>2.</b>	<b>Einnahmen</b>			
	<b>a. Umsatzerlöse</b>			
430000-430900	Tarifikunden	<b>2.130.000</b>	1.965.000	1.888.718,06
438000	Auflösung Bauzuschüsse	<b>22.800</b>	23.600	26.898,26
	Summe Umsatzerlöse	<b>2.152.800</b>	1.988.600	1.915.616,32
	<b>b. Sonstige Erlöse</b>			
510300	Aktiviert Eigenleistungen	<b>0</b>	0	93.130,55
530300+530900	Erträge aus Anlageabgängen	<b>0</b>	0	347,62
532000	Erträge a.d. Auflösung v. Rückst.	<b>0</b>	0	7.169,91
534000-534350	Sonstige Erträge	<b>58.000</b>	54.000	60.949,14
534400+534600	Mahn- und Abstellgebühren	<b>2.500</b>	2.000	3.285,71
536300+536600	Erträge aus der Auflös. Inv.-SoPo	<b>32.100</b>	31.700	32.251,56
621000+622000	Zinsen und ähnliche Erträge	<b>0</b>	0	4,45
660000	Sonstige außerordentl. Erlöse	<b>0</b>	0	0,00
	Summe sonstige Erlöse	<b>92.600</b>	87.700	197.138,94

**Betriebszweig: Wasserversorgung**

Kostenstelle bzw. Konto	Bezeichnung	Planansatz	Planansatz	Jahres- Ergebnis
		2017	2016	2015
		€	€	€
	<b>Zusammenstellung</b>			
<b>1.</b>	<b>Ausgaben</b>			
	a. Gewinnung und Aufbereitung	<b>372.000</b>	360.000	481.502,09
	b. Speicherung	<b>290.000</b>	180.000	175.298,47
	c. Verteilung und Fortleitung	<b>772.000</b>	768.000	818.614,76
	d. Sonstiger Betriebsaufwand	<b>238.400</b>	231.000	204.128,59
	e. Geschäftsaufwand	<b>506.367</b>	465.400	555.300,96
	Summe Ausgaben	<b>2.178.767</b>	2.004.400	2.234.844,87
<b>2.</b>	<b>Einnahmen</b>			
	a. Umsatzerlöse	<b>2.152.800</b>	1.988.600	1.915.616,32
	b. Sonstige Erlöse	<b>92.600</b>	87.700	197.138,94
	Summe Einnahmen	<b>2.245.400</b>	2.076.300	2.112.755,26
<b>3.</b>	<b>Einnahmeüberschuß / - fehlbetrag (-)</b>	<b>66.633</b>	71.900	-122.089,61

Betriebszweig: **Wärme**

Kostenstelle bzw. Konto	Bezeichnung	Planansatz	Planansatz	Jahres- Ergebnis
		2017	2016	2015
		€	€	€
<b>1.</b>	<b>Ausgaben</b>			
	<b>a. Energieeinsatz</b>			
915450-915453	Gaseinsatz BHKW	<b>130.000</b>	120.000	152.807,41
	Summe Energieeinsatz	<b>130.000</b>	120.000	152.807,41
	<b>b. BHKW Unterhaltungskosten ink. Abschreibungen</b>			
941000	BHKW Stadthalle			19.570,11
941005	BHKW Rathaus			7.403,79
941015	BHKW Bauhof			7.419,31
941020	BHKW Regelstation Budenberg	<b>123.000</b>	115.000	10.491,22
941025	BHKW FW-Gerätehaus			9.409,29
941030	BHKW Kiga Allendorf			14.179,00
941035	BHKW Hallenbad			43.404,29
941040	BHKW Neues Verwaltungsgebäude			0,00
	Summe Wartung + AfA	<b>123.000</b>	115.000	111.877,01
	<b>c. Sonstiger Betriebsaufwand</b>			
941000	Sonstiges / Anteil	<b>0</b>	500	0,00
940100	Sonstiger Betriebsaufwand	<b>1.000</b>	500	1.924,30
	Summe sonstiger Betriebsaufwand	<b>1.000</b>	1.000	1.924,30
	<b>d. Geschäftsaufwand</b>			
995940	Zinsaufwand / Anteil	<b>3.315</b>	4.030	4.241,31
995920	Verwaltungskosten/Anteil	<b>2.700</b>	1.800	6.546,81
991940	Steuern und Abgaben/Anteil	<b>10.440</b>	6.493	6.493,44
	Summe Geschäftsaufwand	<b>16.455</b>	12.323	17.281,56
	<b>Einnahmen</b>			
	<b>a. Umsatzerlöse</b>			
440350	Umsatzerlöse aus Wärmelieferung	<b>130.000</b>	130.000	123.083,62
547400	Wärmelieferung für Eigenbedarf	<b>32.000</b>	30.000	31.082,94
410500	Erlöse aus KWKGModG	<b>32.000</b>	30.000	31.659,61
410200+440500	Stromlieferung aus BHKW-Erzeugung	<b>85.000</b>	87.000	84.755,78
	Summe Umsatzerlöse	<b>279.000</b>	277.000	270.581,95
	<b>b. Sonstige Erlöse</b>			
534000-534300	Sonstige ordentl. Erlöse	<b>35.000</b>	14.000	38.561,95
621000+622000	Zinsen und ähnliche Erträge	<b>0</b>	0	0,00
	Summe sonstige Erlöse	<b>35.000</b>	14.000	38.561,95

Betriebszweig: **Wärme**

Kostenstelle bzw. Konto	Bezeichnung	Planansatz	Planansatz	Jahres- Ergebnis
		2017	2016	2015
		€	€	€
<b>1.</b>	<b>Ausgaben</b>			
	a. Bezugskosten	<b>130.000</b>	120.000	152.807,41
	b. BHKW	<b>123.000</b>	115.000	111.877,01
	c. Sonstiger Betriebsaufwand	<b>1.000</b>	1.000	1.924,30
	d. Geschäftsaufwand	<b>16.455</b>	12.323	17.281,56
	Summe Ausgaben	<b>270.455</b>	248.323	283.890,28
<b>2.</b>	<b>Einnahmen</b>			
	a. Umsatzerlöse	<b>279.000</b>	277.000	270.581,95
	b. Sonstige Erlöse	<b>35.000</b>	14.000	38.561,95
	Summe Einnahmen	<b>314.000</b>	291.000	309.143,90
<b>3.</b>	<b>Einnahmeüberschuß</b>	<b>43.545</b>	42.677	25.253,62

**Betriebszweig: Hilfsbetriebe -AB-**

Kostenstelle bzw. Konto	Bezeichnung	Planansatz	Planansatz	Jahres- Ergebnis
		2017	2016	2015
		€	€	€
<b>1.</b>	<b>Ausgaben</b>			
	<b>a. Geschäftsaufwand</b>			
910090	Sonstiger Betriebsaufwand	<b>24.000</b>	21.000	29.917,40
991950	Steuern und Abgaben/Anteil	<b>11.197</b>	6.915	13.772,04
993910	Verwaltungskosten/Anteil	<b>111.900</b>	125.600	111.285,86
996900	Sonstiges/Anteil	<b>7.200</b>	13.500	13.210,86
	Summe Geschäftsaufwand	<b>154.297</b>	167.015	168.186,16
	<b>b. Nebengeschäftsaufwand</b>			
914300	Aufträge Stadt (Strom,Gas,Wasser)	<b>10.000</b>	12.000	8.867,24
914500	Aufträge Stadt (Straßenbeleuchtung)	<b>70.000</b>	60.000	77.637,23
914600	Fremdaufträge (Strom,Gas,Wasser)	<b>85.000</b>	80.000	103.488,79
	Summe Nebengeschäftsaufwand	<b>165.000</b>	152.000	189.993,26
<b>2.</b>	<b>Einnahmen</b>			
	<b>a. Erlöse aus Nebengeschäften</b>			
400000+400200	Fremdaufträge (Strom, Gas, Wasser)	<b>110.000</b>	100.000	167.370,18
401100+401200	Stadt - Straßenbeleuchtung	<b>95.000</b>	92.000	112.617,63
401300+401400	Stadt - (Strom,Gas,Wasser)	<b>15.000</b>	18.000	13.239,91
	Summe Nebengeschäfte	<b>220.000</b>	210.000	293.227,72
	<b>b. Sonstige Erlöse</b>			
534000-534300	Hebegebühren Kanal	<b>135.000</b>	145.000	108.215,70
602000	Erträge aus Beteiligungen WPW	<b>11.000</b>	10.000	10.296,77
621000+622000	Zinsen und ähnliche Erträge	<b>0</b>	0	0,00
	Summe sonstige Erlöse	<b>146.000</b>	155.000	118.512,47
	<b>Zusammenstellung</b>			
<b>1.</b>	<b>Ausgaben</b>			
	a. Geschäftsaufwand	<b>154.297</b>	167.015	168.186,16
	b. Nebengeschäftsaufwand	<b>165.000</b>	152.000	189.993,26
	Summe Ausgaben	<b>319.297</b>	319.015	358.179,42
<b>2.</b>	<b>Einnahmen</b>			
	a. Erlöse aus Nebengeschäften	<b>220.000</b>	210.000	293.227,72
	b. Sonstige Erlöse	<b>146.000</b>	155.000	118.512,47
	Summe Einnahmen	<b>366.000</b>	365.000	411.740,19
<b>3.</b>	<b>Einnahmeüberschuß</b>	<b>46.703</b>	45.985	53.560,77



**Betriebszweig: Zusammenstellung Gesamtbetrieb**

Kostenstelle bzw. Konto	Bezeichnung	Planansatz	Planansatz	Jahres- Ergebnis
		2017	2016	2015
		€	€	€
	<b>Zusammenstellung Erfolgsplan Gesamtbetrieb</b>			
<b>1.</b>	<b>Ausgaben</b>			
	a. Stromversorgung	<b>8.313.034</b>	7.856.422	9.359.706,60
	b. Gasversorgung	<b>4.604.943</b>	4.918.493	4.435.337,27
	c. Wasserversorgung	<b>2.178.767</b>	2.004.400	2.234.844,87
	d. Wärme	<b>270.455</b>	248.323	283.890,28
	e. Nebengeschäft (AB)	<b>319.297</b>	319.015	358.179,42
	Gesamtsumme Ausgaben	<b>15.686.496</b>	15.346.653	16.671.958,44
<b>2.</b>	<b>Einnahmen</b>			
	a. Stromversorgung	<b>8.375.800</b>	8.028.700	9.532.421,67
	b. Gasversorgung	<b>4.773.200</b>	5.163.700	4.687.738,24
	c. Wasserversorgung	<b>2.245.400</b>	2.076.300	2.112.755,26
	d. Wärme	<b>314.000</b>	291.000	309.143,90
	e. Nebengeschäft (AB)	<b>366.000</b>	365.000	411.740,19
	Gesamtsumme Einnahmen	<b>16.074.400</b>	15.924.700	17.053.799,26
<b>3.</b>	<b>Einnahmenüberschuß</b>	<b>387.904</b>	578.047	381.840,82

Betriebszweig: **Gemeinsame Anlagen**

Investitions- Plannummer	Bezeichnung	Planansatz	Planansatz	Jahres- Ergebnis
		2017	2016	2015
		€	€	€
<b>1.</b>	<b>Ausgaben</b>			
	<b>a. Gemeinsam genutzte Anlagen</b>			
8004	Büro - Einrichtung	15.000	15.000	40.862,48
8005	EDV - Anlage	25.000	10.000	15.133,11
8006.N	Aktualisierung Homepage	0	0	1.806,60
8007+N	Erneuerung Fernwirkleitzentrale	0	80.000	71.380,30
8008.N	Erweiterung GIS	30.000	30.000	0,00
8009	Erweiterung Fernwirktechnik	25.000	25.000	22.501,56
8010	IT-Sicherheitskonzept	0	35.000	0,00
8026+P+N	Neubau - Bürogebäude ( Restfinanzierung )	0	0	801.747,74
8080	Fahrzeuge/Anhänger	60.000	0	31.120,59
8020.N	Beteiligungen	0	15.000	0,00
8091.N	Austausch Arbeitskleidung Monteure	0	0	10.640,31
8092+N	Werkzeuge und Geräte	15.000	20.000	19.556,81
8093.N	Notstromaggregat	0	53.000	0,00
	Zwischensumme	<b>170.000</b>	283.000	1.014.749,50
	<b>Verteilung auf die Betriebszweige</b>			
8001	Stromversorgung	56.700	94.300	338.250,00
8002	Gasversorgung	56.700	94.300	338.250,00
8003	Wasserversorgung	56.600	94.400	338.249,50
		<b>0</b>	0	0,00
	<b>b. Kapitaldienst</b>			
301050	WL Bank 500 968 800	60.792	59.478	58.193,33
301100	WL Bank 500 968 801	16.739	0	0,00
301200	Darlehen <b>NEU</b>	7.500	0	0,00
301450	DG-Hypobank 3021 555 202	44.063	42.377	40.756,03
301500	Helaba 802 627 084	28.631	27.271	25.974,80
301550	DG-Hypobank 3021 555 203	6.918	6.691	6.472,42
301600	Helaba 800 066 640	34.397	34.397	34.397,16
301750	DG-Hypobank 3021 555 201	23.370	22.353	21.380,09
301950	Helaba 800 079 522	22.983	22.411	21.852,48
	Zwischensumme	<b>245.393</b>	214.978	209.026,31
	<b>Verteilung auf die Betriebszweige</b>			
300100	Stromversorgung	37.849	34.313	33.360,60
300200	Gasversorgung	49.886	41.813	40.655,61
300300	Wasserversorgung	152.091	132.750	129.073,73
300400	Wärme	5.567	6.102	5.936,37
		<b>0</b>	0	0,00

Betriebszweig: **Stromversorgung**

Investitions- Plannummer	Bezeichnung	Planansatz	Planansatz	Jahres- Ergebnis
		2017	2016	2015
		€	€	€
<b>1.</b>	<b>Ausgaben</b>			
	<b>a. Bezugsanlagen</b>			
	Summe Bezugsanlagen	<b>0</b>	<b>0</b>	<b>0,00</b>
	<b>b. Umspannungsanlagen</b>			
8102	NSP-Verteilung - Ern. Station Geisenbach	<b>0</b>	20.000	0,00
	Summe Umspannungsanlagen	<b>0</b>	<b>20.000</b>	<b>0,00</b>
	<b>c. Verteilung und Fortleitung</b>			
8110	Stromnetzübernahme RWE	<b>2.000.000</b>	0	0,00
8111.N	MSP-Netzschutzberechnung	<b>0</b>	20.000	0,00
8124	MSP-Kabelverb.Station Wacht / Kabelwerk	<b>0</b>	210.000	0,00
8125	MSP-Kabelverb.JTS-Klingelwiese	<b>0</b>	40.000	24.293,45
8126.N	MSP-Kabel ehem.Format-Gelände	<b>0</b>	30.000	0,00
8127+N	NSP-Kabel Gewerbegebiet Erlach	<b>0</b>	23.000	29.132,93
8129	NSP-Kabel Am Vogelsgesang	<b>0</b>	0	188,96
8131	NSP-Kabel Hauptstraße	<b>105.000</b>	20.000	0,00
8132.N	NSP-Kabel ehem.Format-Gelände	<b>0</b>	12.000	0,00
8151	NSP-Kabel, Auswechseln KVS	<b>25.000</b>	50.000	14.144,96
8160	NSP-Hausanschlüsse	<b>10.000</b>	10.000	17.611,88
8170	Zähler und Meßgeräte	<b>15.000</b>	15.000	9.549,99
	Summe Verteilung und Fortleitung	<b>2.155.000</b>	<b>430.000</b>	<b>94.922,17</b>

Betriebszweig: **Stromversorgung**

Investitions- Plannummer	Bezeichnung	Planansatz	Planansatz	Jahres- Ergebnis
		2017	2016	2015
		€	€	€
	<b>d. Betriebseinrichtungen</b>			
8001	Gemeinsame Anlagen/Anteil	<b>56.700</b>	94.300	338.250,00
8105	Werkzeuge - Stromversorgung	<b>10.000</b>	10.000	5.397,79
	Summe Betriebseinrichtungen	<b>66.700</b>	104.300	343.647,79
	<b>e. Andere Ausgaben</b>			
536100	Erträge aus der Auflös. Inv. SoPo	<b>10.900</b>	10.700	10.771,63
300100	Kapitaldienst / Anteil	<b>37.849</b>	34.313	33.360,60
418000	Auflösung der Bauzuschüsse	<b>6.920</b>	9.000	10.628,96
532000	Auflösung Rückstellung	<b>0</b>	0	20.224,50
860000	Gewinnabführung an die Kämmerei	<b>0</b>	0	0,00
	Summe Andere Ausgaben	<b>55.669</b>	54.013	74.985,69
	<b>Zusammenstellung</b>			
<b>1.</b>	<b>Ausgaben</b>			
	a. Bezugsanlagen	<b>0</b>	0	0,00
	b. Umspannungsanlagen	<b>0</b>	20.000	0,00
	c. Verteilung und Fortleitung	<b>2.155.000</b>	430.000	94.922,17
	d. Betriebseinrichtungen	<b>66.700</b>	104.300	343.647,79
	e. Andere Ausgaben	<b>55.669</b>	54.013	74.985,69
	Summe Ausgaben	<b>2.277.369</b>	608.313	513.555,65

Betriebszweig: **Gasversorgung**

Investitions- Plannummer	Bezeichnung	Planansatz	Planansatz	Jahres- Ergebnis
		2017 €	2016 €	2015 €
<b>1.</b>	<b>Ausgaben</b>			
	<b>a. Bezugsanlagen</b>			
	Summe Bezugsanlagen	<b>0</b>	<b>0</b>	<b>0,00</b>
	<b>b. Druckregelanlagen</b>			
8214	Blitzschutz Gas-Übergabestationen	<b>0</b>	<b>0</b>	<b>518,91</b>
8213	Ern. Elektrotechnik GDRM Budenberg	<b>0</b>	<b>70.000</b>	<b>0,00</b>
8216+N	Fernwirktechnik Gasübergabestationen	<b>0</b>	<b>0</b>	<b>768,30</b>
	Summe Druckregelanlagen	<b>0</b>	<b>70.000</b>	<b>1.287,21</b>
	<b>c. Verteilung und Fortleitung</b>			
	<u>Leitungen:</u>			
8202.N	HD-Netz Schmberg-Weihern	<b>0</b>	<b>0</b>	<b>224.879,26</b>
8242	Erdgasteilerschließung Flammersbach	<b>0</b>	<b>250.000</b>	<b>0,00</b>
8243	MDL Gewerbegebiet Erlach	<b>0</b>	<b>0</b>	<b>13.804,98</b>
8240	MDL Erdgaserschließ.Auf den Betten, All.	<b>0</b>	<b>8.000</b>	<b>10.205,88</b>
8245	MDL Erdgaserschließ.Obere Petersbach	<b>0</b>	<b>110.000</b>	
8246.N	MDL Erdgaserschließ.Allendorfer Str.	<b>0</b>	<b>15.000</b>	
8249	MDL Industriegebiet Kalteiche	<b>0</b>	<b>0</b>	<b>19.639,14</b>
8251	NDL Hindenburghügel, Haiger	<b>0</b>	<b>0</b>	<b>-1.070,58</b>
8252.N	Erdgaserschließung ehem. Formatgelände	<b>0</b>	<b>0</b>	<b>21.581,36</b>
8253+N	NDL Hauptstrasse, Haiger	<b>70.000</b>	<b>30.000</b>	<b>0,00</b>
	<u>Hausanschlüsse:</u>			
8260	ND-Hausanschlüsse	<b>10.000</b>	<b>10.000</b>	<b>45.690,82</b>
8261	ND-Hausanschlüsse Erneuerungen	<b>30.000</b>	<b>20.000</b>	<b>36.706,56</b>
8270	Zähler und Meßgeräte	<b>40.000</b>	<b>50.000</b>	<b>22.620,28</b>
	Summe Verteilung und Fortleitung	<b>150.000</b>	<b>493.000</b>	<b>394.057,70</b>
	<b>d. Betriebseinrichtungen</b>			
8002	Gemeinsame Anlagen/Anteil	<b>56.700</b>	<b>94.300</b>	<b>338.250,00</b>
8206.N	Werkzeuge - Gasversorgung	<b>10.000</b>	<b>10.000</b>	<b>5.500,88</b>
	Summe Betriebseinrichtungen	<b>66.700</b>	<b>104.300</b>	<b>343.750,88</b>

Betriebszweig: **Gasversorgung**

Investitions- Plannummer	Bezeichnung	Planansatz	Planansatz	Jahres- Ergebnis
		2017	2016	2015
		€	€	€
	<b>e. Andere Ausgaben</b>			
300200	Kapitaldienst / Anteil	<b>49.886</b>	41.813	40.655,61
428000	Auflösung der Bauzuschüsse	<b>8.100</b>	9.600	10.556,61
536200	Erträge aus der Auflös. Invest. SoPo	<b>15.100</b>	13.400	14.143,60
532000	Auflösung von Rückstellungen	<b>0</b>	0	33.237,38
860000	Gewinnabführung an die Kämmerei	<b>0</b>	0	0,00
	Summe Andere Ausgaben	<b>73.086</b>	64.813	98.593,20
	<b>Zusammenstellung</b>			
<b>1.</b>	<b>Ausgaben</b>			
	a. Bezugsanlagen	<b>0</b>	0	0,00
	b. Druckregelanlagen	<b>0</b>	70.000	1.287,21
	c. Verteilung und Fortleitung	<b>150.000</b>	493.000	394.057,70
	d. Betriebseinrichtungen	<b>66.700</b>	104.300	343.750,88
	e. Andere Ausgaben	<b>73.086</b>	64.813	98.593,20
	Summe Ausgaben	<b>289.786</b>	732.113	837.688,99

Betriebszweig: **Wasserversorgung**

Investitions- Plannummer	Bezeichnung	Planansatz	Planansatz	Jahres- Ergebnis
		2017	2016	2015
		€	€	€
<b>1.</b>	<b>Ausgaben</b>			
	<b>a. Gewinnung und Aufbereitung</b>			
8351.N	Wiederinbetriebnahme Stollen Kopfstal	0	0	1.639,54
8311	Fernwirktechnik Gewinnungsanlagen	0	0	210,00
8312+N	Umbau AB Sechshelden	0	0	266.818,76
8309	Anfinanzierung Aufbereitung Weidelbach	50.000	0	
8317	Anfinanzierung Wasservers.-Entw.Lang.	100.000	70.000	33.886,23
	Summe Gewinnung und Aufbereitung	150.000	70.000	302.554,53
	<b>b. Speicherung</b>			
8304	Sanierung HB Wachholderberg	550.000	30.000	2.027,76
8352	Sanierung Wasserkammern HB Sechsh.	0	0	267.748,38
	Summe Speicherung	550.000	30.000	269.776,14
	<b>c. Verteilung und Fortleitung</b>			
	<u>Leitungen:</u>			
8308	PH-, Trübungs-und Chlormess.-Gerät	0	0	4.813,72
8321	WL Allendorf, Obere Petersbach	0	80.000	0,00
8323	WL Gewerbegebiet Erlach, Haiger	0	0	15.729,40
8324	WL Gewerbegebiet Roßbach, Oberroßbach	0	0	36.663,03
8325	WL Dillenburger Straße, Niederroßbach	0	50.000	0,00
8326+N	WL Hauptstraße, Haiger	85.000	20.000	0,00
8336.N	WL Allendorf, Allendorfer Strasse	0	15.000	0,00
8337.N	WL Flammersbach, Petersbachstraße	0	15.000	0,00
8338	WL Allendorf, Auf den Betten	0	8.000	9.512,33
8342	WL Industriegebiet Kalteiche	0	0	22.424,33
8345	WL Steinbach, Tannenweg	0	0	4.905,23
8346.N	Bachdüker Langenaubach, Waldstrasse	0	0	25.446,11
8350	WL Hindenburghügel, Haiger	0	0	-1.070,58
	Übertrag:	85.000	188.000	118.423,57

Betriebszweig: **Wasserversorgung**

Investitions- Plannummer	Bezeichnung	Planansatz	Planansatz	Jahres- Ergebnis
		2017	2016	2015
		€	€	€
	Vortrag:	<b>85.000</b>	188.000	118.423,57
	<u>Hausanschlüsse:</u>			
8360	Neue Hausanschlüsse	<b>10.000</b>	10.000	31.986,79
8361	Erneuerungen Hausanschlüsse	<b>80.000</b>	100.000	88.283,95
8370	Zähler- und Messgeräte	<b>20.000</b>	40.000	23.442,94
	Summe Verteilung und Fortleitung	<b>195.000</b>	338.000	262.137,25
	<b>d. Betriebseinrichtungen</b>			
8003	Gemeinsame Anlagen/Anteil	<b>56.600</b>	94.400	338.249,50
8305	Grundstücke - Wasserversorgung	<b>5.000</b>	0	0,00
8307	Werkzeuge - Wasserversorgung	<b>10.000</b>	25.000	14.553,56
	Summe Betriebseinrichtungen	<b>71.600</b>	119.400	352.803,06
	<b>e. Andere Ausgaben</b>			
300300	Kapitaldienst / Anteil	<b>152.091</b>	132.750	129.073,73
438000	Auflösung der Bauzuschüsse	<b>22.800</b>	23.600	26.898,26
536300	Erträge aus der Auflös. Invest.-SoPo	<b>32.100</b>	31.700	32.251,56
439000	Auflösung von Rückstellungen	<b>0</b>	0	7.394,42
777000	Jahresverlust	<b>0</b>	0	0,00
860000	Gewinnabführung an die Kämmerei	<b>0</b>	0	0,00
900000	Finanzfehlbetrag des Vorjahres	<b>0</b>	0	0,00
	Summe Andere Ausgaben	<b>206.991</b>	188.050	195.617,97
	<b>Zusammenstellung</b>			
<b>1.</b>	<b>Ausgaben</b>			
	a. Gewinnung und Aufbereitung	<b>150.000</b>	70.000	302.554,53
	b. Speicherung	<b>550.000</b>	30.000	269.776,14
	c. Verteilung und Fortleitung	<b>195.000</b>	338.000	262.137,25
	d. Betriebseinrichtungen	<b>71.600</b>	119.400	352.803,06
	e. Andere Ausgaben	<b>206.991</b>	188.050	195.617,97
	Summe Ausgaben	<b>1.173.591</b>	745.450	1.382.888,95



Betriebszweig: **WÄRME**

Investitions- Plannummer	Bezeichnung	Planansatz	Planansatz	Jahres- Ergebnis
		2017	2016	2015
		€	€	€
<b>1.</b>	<b>Ausgaben</b>			
	<b>a. Blockheizkraftwerke</b>			
8400	BHKW Modernisierung	<b>0</b>	42.000	15.528,82
		<b>0</b>	42.000	15.528,82
	<b>b. Andere Ausgaben</b>			
300300	Kapitaldienst / Anteil	<b>5.567</b>	6.102	5.936,37
		<b>5.567</b>	6.102	5.936,37
	<b>Zusammenstellung</b>			
<b>1.</b>	<b>Ausgaben</b>			
	a. Blockheizkraftwerke	<b>0</b>	42.000	15.528,82
	b. Andere Ausgaben	<b>5.567</b>	6.102	5.936,37
	Summe Ausgaben	<b>5.567</b>	48.102	21.465,19

Betriebszweig: **Einnahmen Gesamtbetrieb**

Investitions- Plannummer	Bezeichnung	Planansatz	Planansatz	Jahres- Ergebnis
		2017	2016	2015
		€	€	€
	<b>a. Deckungsmittel</b>			
570000	Abschreibungen	<b>1.037.000</b>	1.013.000	961.487,74
300000	Darlehensaufnahme	<b>2.200.000</b>	600.000	0,00
300000	Darlehensaufnahme Finanzmittel Vorjahr	<b>0</b>	0	0,00
777000	Jahresgewinn	<b>229.500</b>	210.000	381.840,82
860000	Bauzuschüsse / AVB	<b>30.000</b>	45.000	116.973,67
910000+N	Finanzmittel Vorjahr	<b>352.256</b>	378.234	1.501.022,20
	Gesamtsumme Einnahmen	<b>3.848.756</b>	2.246.234	2.961.324,43
	 <b><u>Zusammenstellung Gesamtbetrieb</u></b> <b><u>- Finanzplan -</u></b>			
<b>1.</b>	<b>Ausgaben</b>			
	a. Stromversorgung	<b>2.277.369</b>	608.313	513.555,65
	b. Gasversorgung	<b>289.786</b>	732.113	837.688,99
	c. Wasserversorgung	<b>1.173.591</b>	745.450	1.382.888,95
	d. Wärme	<b>5.567</b>	48.102	21.465,19
	Gesamtsumme Ausgaben	<b>3.746.313</b>	2.133.978	2.755.598,78
<b>2.</b>	<b>Einnahmen</b>			
	a. Deckungsmittel	<b>3.848.756</b>	2.246.234	2.961.324,43
<b>3.</b>	<b>Überdeckung (+) / Unterdeckung (-)</b>	<b>102.443</b>	112.256	205.725,65