

Artenschutzrechtlicher Fachbeitrag

Planung „Ehemals Donath-Gelände“

Stadt Königstein im Taunus, Stadtteil Schneidhain



September 2023
(redaktionell aktualisiert Februar 2024)

Auftraggeber: Planungsbüro Fischer
Partnerschaftsgesellschaft mbB
Im Nordpark 1
35435 Wettenberg
Tel. 0641 98441-22

Auftragnehmer: Plan Ö GmbH
Industriestraße 2a
35444 Biebertal-Fellingshausen
Tel. 06409-8239781
office@plan-oe.de
Geschäftsführer: Dr. René Kristen
Amtsgericht Gießen HRB 11004

Bearbeiter: Dr. René Kristen (Dipl. Biol.)
Lucia Gomes (M. Sc. Biologie)
Pauline Rathmann (M. Sc. Biologie)

Aktualisierungen sind *kursiv* dargestellt

Biebertal, 14.02.2024

Inhalt

1 Einleitung	4
1.1 Veranlassung und Aufgabenstellung.....	4
1.2 Rechtliche Grundlagen	5
1.3 Methodik.....	8
2 Artenschutzrechtliche Prüfung des Vorhabens	10
2.1 Stufe I: Ermittlung der Wirkfaktoren und Festlegung des Untersuchungsrahmens.....	10
2.1.1 Ermittlung der Wirkfaktoren.....	10
2.1.2 Vorauswahlen der potentiell betroffenen artenschutzrechtlich besonders zu prüfenden Artengruppen	11
2.1.3 Vögel.....	14
2.1.3.1 Methode.....	14
2.1.3.2 Ergebnisse	14
2.1.3.3 Faunistische Bewertung	19
2.1.4 Gebäude- und baumbewohnende Fledermäuse.....	20
2.1.4.1 Methoden.....	20
2.1.4.2 Ergebnisse	20
2.1.4.3 Faunistische Bewertung	20
2.1.5 Haselmäuse	21
2.1.5.1 Methoden.....	21
2.1.5.2 Ergebnisse und Faunistische Bewertung.....	22
2.1.6 Reptilien.....	22
2.1.6.1 Methoden.....	22
2.1.6.2 Ergebnisse	24
2.1.6.3 Faunistische Bewertung	24
2.2 Stufe II: Prüfung von Verbotstatbeständen und Vermeidung von Beeinträchtigungen.....	26
2.2.1 Tabellarische Prüfung von Vögeln mit günstigem Erhaltungszustand.....	27
2.2.2 Tabellarische Prüfung von Nahrungsgästen mit ungünstigem Erhaltungszustand bzw. streng geschützten Arten (BArtSchV)	28
2.2.3 Art-für-Art-Prüfung.....	29
2.3 Stufe III: Ausnahmeverfahren.....	32
2.4 Fazit.....	32
3 Literatur	35
4 Anhang (Prüfbögen)	37
Gartenrotschwanz (<i>Phoenicurus phoenicurus</i>).....	37
Girlitz (<i>Serinus serinus</i>).....	40
Haussperling (<i>Passer domesticus</i>).....	43
Stieglitz (<i>Carduelis carduelis</i>).....	46
Zwergfledermaus (<i>Pipistrellus pipistrellus</i>)	49

1 Einleitung

1.1 Veranlassung und Aufgabenstellung

Die S&G Development Objekt Königstein GmbH & Co. KG beabsichtigt auf dem ehemaligen Gelände der Firma DONATH Moving & Relocation (Umzugsunternehmen) ein urbanes Quartier mit Wohn- und Gewerbeflächen sowie einer sozialen Einrichtung (U3-Kindertagesstätte) zu errichten. Der Planbereich ist der nachfolgenden Übersichtskarte (Abb. 1) zu entnehmen. Die Karte unterscheidet in den Planbereich (Bereich in dem tatsächlich verändernde Eingriffe geplant sind) und den Untersuchungsbereich. Letzterer bezieht sich auf die Erfassung der Vögel, da für diese Tiergruppe größere räumliche Störwirkungen anzunehmen sind. Der Bericht bezieht sich auf den Vorhaben- und Erschließungsplan mit Stand vom 25.05.2023.

Das vorliegende Gutachten verfolgt die in diesem Zusammenhang geforderte Überprüfung, ob durch die geplante Nutzung artenschutzrechtlich besonders zu prüfende Arten betroffen sind. Gegebenenfalls ist sicherzustellen, dass durch geeignete Maßnahmen keine Verbotstatbestände gemäß § 44 BNatSchG eintreten.

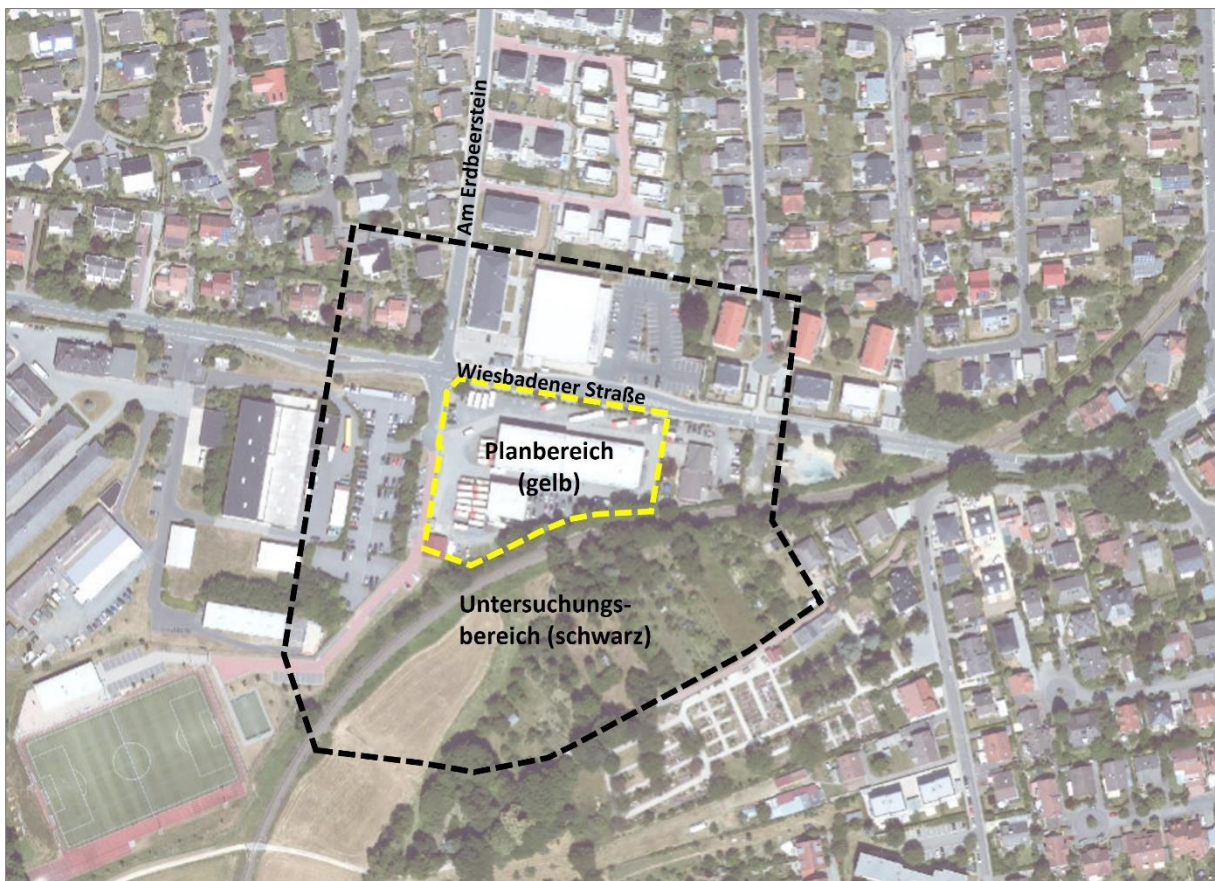


Abb. 1: Abgrenzung des Planbereichs (gelb) sowie des Untersuchungsbereichs (schwarz) zur Planung „Ehemals Donath-Gelände“; Stadt Königstein im Taunus (Bildquelle: Hessisches Ministerium für Umwelt, Klimaschutz, Landwirtschaft und Verbraucherschutz, aus natureg.hessen.de, 03/2022).

Der Bericht liefert Aussagen zur angetroffenen Fauna, deren artenschutzrechtlichem Status und hebt wichtige Strukturelemente im Planungsraum hervor. Quantifizierende Aussagen zu notwendigen

Vermeidungs- und Ausgleichsmaßnahmen sind in den Prüfbögen festgelegt.

Situation

Die Fläche befindet sich im Ortsteil Schneidhain der Stadt Königstein im Taunus, zwischen der Wiesbadener Straße und einer Bahntrasse (Bahnstrecke Höchst-Königstein). Mit 7452 m² umfasst die Fläche die Flurstücke 102/5 und 102/6 der Flur 6 in der Gemarkung Schneidhain

Aus der Lage, der Verkehrssituation und der derzeitigen Nutzung der Umgebung resultiert ein moderates Störungsniveau (Lärm- und Lichtemissionen, Bewegungen, Verkehr). Im gesamten Planbereich sind Gewöhnungseffekte anzunehmen.

Planungen

Ziel der Planung ist die Ausweisung eines urbanen Quartiers mit Wohn- und Gewerbeflächen sowie einer sozialen Einrichtung (U3-Kindertagesstätte).

Gemäß § 12 Abs. 3a BauGB wird in dem vorhabenbezogenen Bebauungsplan für den Bereich des Vorhaben- und Erschließungsplans ein Urbanes Gebiet gemäß § 6a BauNVO allgemein festgesetzt. Urbane Gebiete dienen dem Wohnen sowie der Unterbringung von Gewerbebetrieben und sozialen, kulturellen und anderen Einrichtungen, die die Wohnnutzung nicht wesentlich stören. Im Sinne des Vorhabens sollen Wohnnutzungen, gewerbliche Nutzungen wie ein Verbrauchermarkt und eine Kita realisiert werden, aber auch Möglichkeiten zu weiteren gewerblichen Nutzungen und weiteren Nicht-Wohnnutzungen beibehalten werden, sodass die Festsetzung eines Urbanen Gebiets zweckdienlich ist.

Insgesamt sind durch die Festsetzungen Auswirkungen auf die Tierwelt denkbar. Als Resultat der Vorauswahl weist der Planbereich unter Berücksichtigung der räumlichen Lage und der Habitatausstattung Qualitäten als Lebensraum für Vögel, Fledermäuse, Haselmäuse und Reptilien auf. Infolgedessen ergibt sich das Erfordernis der Betrachtung der artenschutzrechtlichen Belange gemäß Bundesnaturschutzgesetz (BNatSchG).

1.2 Rechtliche Grundlagen

Die Fauna-Flora-Habitat-Richtlinie (FFH-RL) und die Vogelschutzrichtlinie (V-RL) gehören zu den zentralen Beiträgen der Europäischen Union zum Erhalt der biologischen Vielfalt in Europa. Das Gesamtziel besteht darin, die FFH-Arten sowie alle europäischen Vogelarten in einem günstigen Erhaltungszustand zu bewahren, beziehungsweise die Bestände der Arten langfristig zu sichern. Um dieses Ziel zu erreichen, hat die EU über die beiden genannten Richtlinien zwei Schutzinstrumente eingeführt: das Schutzgebietssystem NATURA 2000 sowie die strengen Bestimmungen zum Artenschutz. Der Artenschutz stellt damit neben den flächenbezogenen Schutzinstrumenten des Schutzgebietssystems NATURA 2000 ein eigenständiges zweites Instrument für den Erhalt der Arten dar. Die artenschutzrechtlichen Vorschriften betreffen sowohl den physischen Schutz von Tieren und Pflanzen als auch den Schutz ihrer Lebensstätten. Sie gelten gemäß Art. 12 FFH-RL für alle FFH-Arten des Anhangs IV, beziehungsweise gemäß Art. 5 V-RL für alle europäischen Vogelarten. Anders als das Schutzgebietssystem

NATURA 2000 gelten die strengen Artenschutzregelungen flächendeckend überall dort, wo die betreffende Art vorkommt.

Entsprechend der Definition in § 7 BNatSchG sind bei einer artenschutzrechtlichen Prüfung die folgenden Kategorien zu berücksichtigen:

- besonders geschützte Arten
- streng geschützte Arten inklusive der FFH-Anhang-IV-Arten
- europäische Vogelarten

Aus Sicht der Planungspraxis lässt sich ein derart umfangreiches Artenspektrum bei einem Planungsverfahren jedoch nicht sinnvoll bewältigen. Im Zuge der Änderung des BNatSchGs wurden die nur national besonders geschützten Arten (ohne europäische Vogelarten) von den artenschutzrechtlichen Verboten bei Planungs- und Zulassungsvorhaben teilweise freigestellt (§ 44 BNatSchG). Die Belange dieser national geschützten Arten werden prinzipiell im Rahmen der Eingriffsregelung berücksichtigt. Für Europäische Vogelarten (gemäß EU-Vogelschutzrichtlinie, Art. 1) gilt dies jedoch nicht. Alle Vogelarten werden dementsprechend in die artenschutzrechtliche Prüfung eingeschlossen.

Zur Vereinfachung der Bewertung dieser Vogelarten wurde für Hessen eine zentrale Einstufung eingeführt, die deren Erhaltungszustände anhand eines Ampelschemas (Vogelampel) der Staatlichen Vogelenschutzbehörde für Hessen, Rheinland-Pfalz und Saarland mindestens als „ungünstig bis unzureichend“ (gelb) oder schlechter (rot) einstuft. Vögel mit einem günstigem Erhaltungszustand (grün) werden entsprechend der Vorgabe im Leitfaden für die artenschutzrechtliche Prüfung in Hessen in tabellarischer Form bearbeitet.

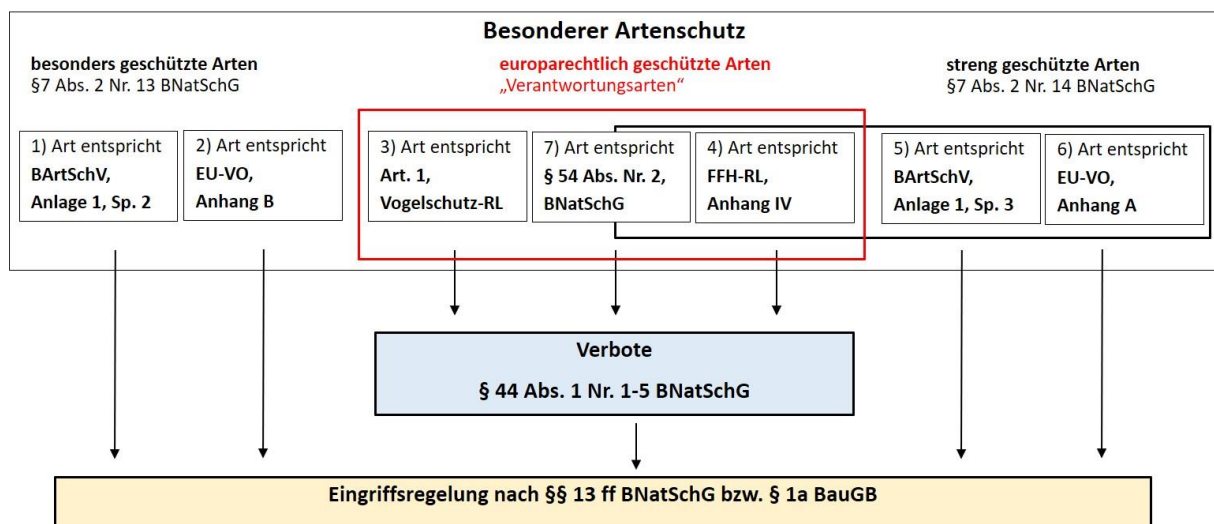


Abb. 2: Abgrenzung der im Artenschutz nach §§ 44, 45 BNatSchG zu behandelnden Arten der FFH-RL und der Vogelschutz-RL (Gruppen 3 und 4) sowie der „Verantwortungsarten“ (Gruppe 7) zu den weiteren nach § 7 BNatSchG besonders und streng geschützten Arten (Gruppen 1, 2, 5 und 6). „Verantwortungsarten“ erst ab Inkrafttreten einer RechtsVO nach § 54 Abs. 1 Nr. 2 BNatSchG besonders zu prüfen. Abgeändert nach BMVBS (2008). Quelle: HMUKLV (2015) S. 10., verändert.

Verbotstatbestände des § 44 BNatSchG

§ 44 BNatSchG ist die zentrale Vorschrift des Artenschutzes, die für die besonders und die streng geschützten Arten unterschiedliche Verbote von Beeinträchtigungen beinhaltet.

Gemäß § 44 Abs. 1 BNatSchG ist es verboten,

1. wild lebenden Tieren der besonders geschützten Arten nachzustellen, sie zu fangen, zu verletzen oder zu töten oder ihre Entwicklungsformen aus der Natur zu entnehmen, zu beschädigen oder zu zerstören,
2. wild lebende Tiere der streng geschützten Arten und der europäischen Vogelarten während der Fortpflanzungs-, Aufzucht-, Mauser-, Überwinterungs- und Wanderzeiten erheblich zu stören; eine erhebliche Störung liegt vor, wenn sich durch die Störung der Erhaltungszustand der lokalen Population einer Art verschlechtert,
3. Fortpflanzungs- oder Ruhestätten der wild lebenden Tiere der besonders geschützten Arten aus der Natur zu entnehmen, zu beschädigen oder zu zerstören,
4. wild lebende Pflanzen der besonders geschützten Arten oder ihre Entwicklungsformen aus der Natur zu entnehmen, sie oder ihre Standorte zu beschädigen oder zu zerstören (Zugriffsverbote).

Sind in Anhang IV Buchstabe a der Richtlinie 92/43/EWG aufgeführte Tierarten, europäische Vogelarten oder solche Arten betroffen, die in einer Rechtsverordnung nach § 54 Absatz 1 Nummer 2 aufgeführt sind, liegt ein Verstoß gegen

1. das Tötungs- und Verletzungsverbot nach Absatz 1 Nummer 1 nicht vor, wenn die Beeinträchtigung durch den Eingriff oder das Vorhaben auch unter Berücksichtigung von Vermeidungsmaßnahmen das Tötungs- und Verletzungsrisiko für Exemplare der betroffenen Arten nicht signifikant erhöht und diese Beeinträchtigung unvermeidbar ist,
2. das Verbot des Nachstellens und Fangens wild lebender Tiere und der Entnahme, Beschädigung oder Zerstörung ihrer Entwicklungsformen nach Absatz 1 Nummer 1 nicht vor, wenn die Tiere oder ihre Entwicklungsformen im Rahmen einer erforderlichen Maßnahme, die auf den Schutz der Tiere vor Tötung oder Verletzung oder ihrer Entwicklungsformen vor Entnahme, Beschädigung oder Zerstörung und die Erhaltung der ökologischen Funktion der Fortpflanzungs- oder Ruhestätten im räumlichen Zusammenhang gerichtet ist, beeinträchtigt werden und diese Beeinträchtigungen unvermeidbar sind,
3. das Verbot nach Absatz 1 Nummer 3 nicht vor, wenn die ökologische Funktion der von dem Eingriff oder Vorhaben betroffenen Fortpflanzungs- und Ruhestätten im räumlichen Zusammenhang weiterhin erfüllt wird.

Nach § 45 Abs. 7 BNatSchG können von den Verboten des § 44 im Einzelfall weitere Ausnahmen zugelassen werden. Gründe hierfür sind:

1. zur Abwendung erheblicher land-, forst-, fischerei-, wasser- oder sonstiger erheblicher wirtschaftlicher Schäden,
2. zum Schutz der natürlich vorkommenden Tier- und Pflanzenwelt,
3. für Zwecke der Forschung, Lehre, Bildung oder Wiederansiedlung oder diesen Zwecken dienende Maßnahmen der Aufzucht oder künstlichen Vermehrung,
4. im Interesse der Gesundheit des Menschen, der öffentlichen Sicherheit, einschließlich der Verteidigung und des Schutzes der Zivilbevölkerung, oder der maßgeblich günstigen Auswirkungen auf die Umwelt oder
5. aus anderen zwingenden Gründen des überwiegenden öffentlichen Interesses einschließlich solcher sozialer oder wirtschaftlicher Art.

Eine Ausnahme darf nur zugelassen werden, wenn zumutbare Alternativen nicht gegeben sind und sich der Erhaltungszustand der Population einer Art nicht verschlechtert. Sofern in Bezug auf eine oder mehrere Arten erhebliche Auswirkungen zu erwarten sind, ist eine Ausnahme nach § 45 Abs. 7 BNatSchG erforderlich. Die Betroffenheit von Arten im Sinne des § 44 wird anhand der artenschutzrechtlichen Prüfung dokumentiert.

1.3 Methodik

Die Untersuchung der artenschutzrechtlichen Relevanz der Planungen erfolgt entsprechend dem Leitfaden für die artenschutzrechtliche Prüfung in Hessen (HMUKLV 2015). Zur Ermittlung der artenschutzrechtlichen Wirkungen des Vorhabens wird eine 3-stufige Vorgehensweise gewählt:

Stufe I: Ermittlung der Wirkfaktoren und Festlegung des Untersuchungsrahmens

Es werden die Wirkfaktoren des Vorhabens ermittelt und der erforderliche Untersuchungsrahmen festgelegt.

Stufe II: Prüfung der Verbotstatbestände und Vermeidung von Beeinträchtigungen

Die artenschutzrechtlich besonders zu prüfenden Arten im Untersuchungsgebiet mit einer potenziellen Betroffenheit (Konfliktarten) werden zusammengestellt und hinsichtlich ihrer Betroffenheit untersucht. Dazu werden diese Arten des Untersuchungsgebietes im Rahmen einer Art-für-Art-Betrachtung mittels der Prüfprotokolle (vgl. Anhang) einer Einzelfallprüfung unterzogen. Es werden Maßnahmen entwickelt, die als Vermeidungsmaßnahmen oder als vorgezogene Ausgleichs-Maßnahmen (CEF) geeignet sind, eine artenschutzrechtlich besonders zu prüfende Beeinträchtigung nach § 44 BNatSchG ist zu vermeiden. Für Vogelarten, deren Erhaltungszustand in der sogenannten Ampelliste für hessische Brutvögel landesweit mit „grün“ (günstig) bewertet wurde, erfolgt eine vereinfachte Prüfung in tabellarischer Form.

Stufe III: Ausnahmeverfahren

Wenn erhebliche artenschutzrechtlich besonders zu prüfende Beeinträchtigungen zu erwarten und diese durch Vermeidungsmaßnahmen nicht zu umgehen sind, ist zu prüfen, ob gem. § 45 BNatSchG eine Ausnahme von den Verboten des § 44 BNatSchG möglich ist. Voraussetzung für eine Ausnahme sind zwingende Gründe des überwiegend öffentlichen Interesses sowie das Fehlen zumutbarer Alternativen bei gleichzeitiger Sicherung des Erhaltungszustandes der Population einer Art. Dieses Prüfverfahren ist in die Art-für-Art-Betrachtung mittels der Prüfprotokolle integriert.

2 Artenschutzrechtliche Prüfung des Vorhabens

2.1 Stufe I: Ermittlung der Wirkfaktoren und Festlegung des Untersuchungsrahmens

2.1.1 Ermittlung der Wirkfaktoren

Als mögliche Wirkfaktoren sind zunächst Veränderungen anzunehmen, die zu Habitatverlusten in den jeweils betroffenen Bereichen führen. Daraus ergeben sich primär ein Verlust von Fläche, Gebäuden, Bäumen und Gehölzen und somit von potentiellen Ruhe- und Fortpflanzungsstätten. Sekundär sind Störungen der Fauna durch bau-, anlage- und betriebsbedingte Lärm- und Lichtemissionen und Bewegungen zu erwarten.

Tab. 1: Potentielle Wirkfaktoren im Rahmen der Planung „Ehemals Donath-Gelände“; Stadt Königstein im Taunus, Stadtteil Schneidhain.

Maßnahme	Wirkfaktor	mögliche Auswirkung
baubedingt		
Bauphase von • Gebäuden • Verkehrsflächen • weitere Infrastruktur	• Bodenverdichtung, Bodenabtrag und Veränderung des natürlichen Bodenaufbaus und Bewuchs • Rodung von Bäumen und Gehölzen • Abriss von Gebäuden	• Lebensraumverlust und -degeneration • Verlust von Ruhe- und Fortpflanzungsstätten • Tötung oder Verletzen von Individuen
Baustellenbetrieb	• Lärmemissionen durch den Baubetrieb • Personenbewegungen • stoffliche Emissionen (z.B. Staub) durch den Baubetrieb	• Störung der Tierwelt
anlagebedingt		
• Urbanes Gebiet • Verkehrsflächen • weitere Infrastruktur	• Bodenverdichtung, Bodenabtrag und Veränderung des natürlichen Bodenaufbaus und Bewuchs	• Lebensraumverlust und -degeneration • Verlust von Ruhe- und Fortpflanzungsstätten • Veränderung der Habitateignung
betriebsbedingt		
• Urbanes Gebiet • Verkehrsflächen • weitere Infrastruktur	• Lärmemissionen durch Verkehr usw. • Personenbewegungen • Fahrzeugbewegungen	• Lebensraumverlust und -degeneration • Verlust von Ruhe- und Fortpflanzungs- stätten durch Störungen • Veränderung der Habitateignung

Bau-, anlage- und betriebsbedingte Einflüsse auf das Umfeld sind durch das geplante Vorhaben und deren Anlagenteile für artenschutzrechtlich besonders zu prüfende Arten mit entsprechender Sensibilität in an den Planungsraum angrenzenden Bereichen denkbar. Im Planungsraum ist derzeit eine moderate Störungsintensität durch Lärm, Licht und Bewegungen festzustellen. Das Störungsniveau wird durch die Umsetzung der Planungen verstärkt werden.

Die potentielle Betroffenheit artenschutzrechtlich besonders zu prüfender Arten kann sich daher aus der mit dem Vorhaben einhergehenden Abwertung der vorhandenen Lebensraumtypen mit einem Verlust von Ruhe- und Fortpflanzungsstätten, direkten Wirkungen auf Individuen (Tötung, Verletzen)

sowie der Auslösung von Effektdistanzen durch baubedingte Verkehrs- und Personenbewegungen mit resultierenden Lärm- und Lichtemissionen ergeben. Zudem sind anlage- und betriebsbedingte Wirkungen denkbar. Insgesamt können die in Tabelle 1 dargestellten Wirkfaktoren mit den entsprechenden Auswirkungen differenziert werden.

2.1.2 Vorauswahlen der potentiell betroffenen artenschutzrechtlich besonders zu prüfenden Artengruppen

Die artenschutzrechtlichen Betrachtungen umfassen die artenschutzrechtlich besonders zu prüfenden Artengruppen, die aufgrund der vorherrschenden Habitatbedingungen und der Art der Eingriffswirkung als sinnvoll erachtet wurden.

Fledermäuse

In Hessen kommen 19 Fledermausarten vor, die alle im Anhang IV der FFH-Richtlinie genannt werden. Im Untersuchungsbereich kommen Strukturen vor, die als Quartier geeignet wären. Hierzu sind beispielsweise Bäume und Gebäude zu rechnen, die Spalten- oder Höhlenquartiere aufweisen könnten. Fledermäuse reagieren durch die nachtaktive Lebensweise zwar meist unempfindlich gegenüber Störungen, jedoch reagieren sie oft sensibel auf den Verlust von wichtigen Jagdrevieren.

Das Eintreten der Verbotstatbestände nach § 44 Abs. 1 Nr. 1 BNatSchG (Verletzung und Tötung), § 44 Abs. 1 Nr. 2 BNatSchG (Erhebliche Störung) und § 44 Abs. 1 Nr. 3 BNatSchG (Zerstören von Fortpflanzungs- und Ruhestätten) ist möglich.

Die Fledermäuse stellen eine potentiell betroffene Artengruppe dar.

Sonstige Säugetiere

In Hessen kommen (außer den Fledermäusen) sechs Säugetierarten vor, die im Anhang IV der FFH-Richtlinie genannt werden. Regelmäßige Vorkommen weisen Biber, Feldhamster, Wildkatze, Haselmaus auf, zeitweise werden zudem Luchs und Wolf angetroffen.

Aufgrund der geographischen Lage, der vorhandenen Habitatstrukturen und den artspezifischen ökologischen Ansprüchen ist im Planbereich sowie dessen Umfeld das Vorkommen der Haselmaus möglich. *Die anderen Arten werden in stark anthropogen gestörten Habitaten nicht angetroffen.*

Das Eintreten der Verbotstatbestände nach § 44 Abs. 1 Nr. 1 BNatSchG (Verletzung und Tötung), § 44 Abs. 1 Nr. 2 BNatSchG (Erhebliche Störung) und § 44 Abs. 1 Nr. 3 BNatSchG (Zerstören von Fortpflanzungs- und Ruhestätten) ist möglich.

Die Haselmaus stellt eine potentiell betroffene Art dar.

Vögel

Im Gebiet kommen geeignete Strukturen vor, die als Brut- und Nahrungsraum geeignet sind. Vögel können durch die Flächeninanspruchnahme in ihren Ruhe- und Fortpflanzungsstätten betroffen werden. Hierdurch sind Verluste von Ruhe- und Fortpflanzungsstätten und eine Tötung von Individuen möglich. Daneben ist das Auftreten von störungsempfindlichen Arten möglich. Beeinträchtigungen

sind daher nicht auszuschließen.

Das Eintreten der Verbotstatbestände nach § 44 Abs. 1 Nr. 1 BNatSchG (Verletzung und Tötung), § 44 Abs. 1 Nr. 2 BNatSchG (Erhebliche Störung) und § 44 Abs. 1 Nr. 3 BNatSchG (Zerstören von Fortpflanzungs- und Ruhestätten) ist möglich.

Die Vögel stellen eine potentiell betroffene Artengruppe dar.

Reptilien

In Hessen kommen sechs Reptilienarten vor, die im Anhang IV der FFH-Richtlinie genannt werden. Regelmäßige Vorkommen weisen Schlingnatter, Sumpfschildkröte, Zauneidechse, Smaragdeidechse, Mauereidechse und Äskulapnatter auf.

Aufgrund der geographischen Lage, der vorhandenen Habitatstrukturen und den artspezifischen ökologischen Ansprüchen ist im Planbereich sowie dessen Umfeld das Vorkommen dieser Arten möglich. Das Eintreten der Verbotstatbestände nach § 44 Abs. 1 Nr. 1 BNatSchG (Verletzung und Tötung), § 44 Abs. 1 Nr. 2 BNatSchG (Erhebliche Störung) und § 44 Abs. 1 Nr. 3 BNatSchG (Zerstören von Fortpflanzungs- und Ruhestätten) ist möglich.

Die Reptilien stellen eine potentiell betroffene Artengruppe dar.

Amphibien

In Hessen kommen zehn Amphibienarten vor, die im Anhang IV der FFH-Richtlinie genannt werden. Regelmäßige Vorkommen weisen Geburtshelferkröte, Gelbbauchunke, Kreuzkröte, Wechselkröte, Laubfrosch, Knoblauchkröte, Moorfrosch, Springfrosch, Kleiner Wasserfrosch und Kammmolch auf.

Aufgrund der geographischen Lage, der vorhandenen Habitatstrukturen und den artspezifischen ökologischen Ansprüchen ist im Planbereich sowie dessen Umfeld das Vorkommen dieser Arten auszuschließen. *Im Plangebiet fehlen zur Reproduktion geeignete Gewässer oder Landlebensräume.*

Das Eintreten der Verbotstatbestände nach § 44 Abs. 1 Nr. 1 BNatSchG (Verletzung und Tötung), § 44 Abs. 1 Nr. 2 BNatSchG (Erhebliche Störung) und § 44 Abs. 1 Nr. 3 BNatSchG (Zerstören von Fortpflanzungs- und Ruhestätten) kann ausgeschlossen werden.

Die Amphibien stellen keine potentiell betroffene Artengruppe dar.

Käfer

In Hessen kommen drei Käferarten vor, die im Anhang II bzw. IV der FFH-Richtlinie genannt werden. Regelmäßige Vorkommen weisen Heldbock, Hirschkäfer und Eremit auf.

Aufgrund der geographischen Lage, der vorhandenen Habitatstrukturen und den artspezifischen ökologischen Ansprüchen sind im Planbereich sowie dessen Umfeld das Vorkommen dieser Arten auszuschließen. *Im Plangebiet fehlen zur Reproduktion geeignete Bäume und Gehölze.*

Das Eintreten der Verbotstatbestände nach § 44 Abs. 1 Nr. 1 BNatSchG (Verletzung und Tötung), § 44 Abs. 1 Nr. 2 BNatSchG (Erhebliche Störung) und § 44 Abs. 1 Nr. 3 BNatSchG (Zerstören von Fortpflanzungs- und Ruhestätten) kann ausgeschlossen werden.

Die Käfer stellen keine potentiell betroffene Artengruppe dar.

Libellen

In Hessen kommen fünf Libellenarten vor, die im Anhang IV der FFH-Richtlinie genannt werden. Regelmäßige Vorkommen weisen Grüne Flussjungfer/Keiljungfer, Asiatische Keiljungfer, Zierliche Moosjungfer, Große Moosjungfer und Östliche Moosjungfer auf.

Aufgrund der geographischen Lage, der vorhandenen Habitatstrukturen und den artspezifischen ökologischen Ansprüchen sind im Planbereich sowie dessen Umfeld das Vorkommen dieser Arten auszuschließen. *Im Plangebiet fehlen zur Reproduktion geeignete Gewässer.*

Das Eintreten der Verbotstatbestände nach § 44 Abs. 1 Nr. 1 BNatSchG (Verletzung und Tötung), § 44 Abs. 1 Nr. 2 BNatSchG (Erhebliche Störung) und § 44 Abs. 1 Nr. 3 BNatSchG (Zerstören von Fortpflanzungs- und Ruhestätten) kann ausgeschlossen werden.

Die Libellen stellen keine potentiell betroffene Artengruppe dar.

Schmetterlinge

In Hessen kommen sieben Schmetterlingsarten vor, die im Anhang IV der FFH-Richtlinie genannt werden. Regelmäßige Vorkommen weisen Skabiosen-Scheckenfalter, Haarstrang-Wurzeleule, Blauschillernder Feuerfalter, Quendel-Ameisenbläuling, Dunkler und Heller Wiesenknopf-Ameisenbläuling, Schwarzer Apollo, Nachtkerzenschwärmer auf.

Aufgrund der geographischen Lage, der vorhandenen Habitatstrukturen und den artspezifischen ökologischen Ansprüchen ist im Planbereich sowie dessen Umfeld das Vorkommen dieser Arten auszuschließen. *Im Plangebiet fehlt der zur Reproduktion notwendige spezifische Wirtspflanzenbestand.*

Das Eintreten der Verbotstatbestände nach § 44 Abs. 1 Nr. 1 BNatSchG (Verletzung und Tötung), § 44 Abs. 1 Nr. 2 BNatSchG (Erhebliche Störung) und § 44 Abs. 1 Nr. 3 BNatSchG (Zerstören von Fortpflanzungs- und Ruhestätten) kann ausgeschlossen werden.

Schmetterlinge stellen keine potentiell betroffene Artengruppe dar.

Sonstige artenschutzrechtlich besonders zu prüfende Artengruppen

In Hessen kommen weitere artenschutzrechtlich besonders zu prüfende Artengruppen vor (z.B. Weichtiere, Fische, Krebse, Heuschrecken usw.).

Aufgrund der geographischen Lage, der vorhandenen Habitatstrukturen und den artspezifischen ökologischen Ansprüchen ist im Planbereich sowie dessen Umfeld das Vorkommen dieser Artengruppen auszuschließen.

Das Eintreten der Verbotstatbestände nach § 44 Abs. 1 Nr. 1 BNatSchG (Verletzung und Tötung), § 44 Abs. 1 Nr. 2 BNatSchG (Erhebliche Störung) und § 44 Abs. 1 Nr. 3 BNatSchG (Zerstören von Fortpflanzungs- und Ruhestätten) kann ausgeschlossen werden.

Sonstige artenschutzrechtlich besonders zu prüfende Artengruppen werden nicht betroffen.

2.1.3 Vögel

Da alle wildlebenden Vogelarten besonders geschützt, einige auch streng geschützt sind und gemäß § 44 Abs. 5 BNatSchG nachgewiesen werden muss, dass die ökologische Funktion der von Bauvorhaben betroffenen Fortpflanzungs- und Ruhestätten im räumlichen Zusammenhang weiterhin erfüllt wird sowie kein Tötungs- oder Verletzungsverbot eintreten darf, muss die Avifauna besonders berücksichtigt werden.

2.1.3.1 Methode

Die Aufnahme der Vogelarten erfolgte akustisch und visuell als flächendeckende Revierkartierung nach SÜDBECK et al. (2005). Zur Erfassung der Reviervögel und der Nahrungsgäste wurden im Zeitraum von März bis Juni 2022 fünf Begehungen durchgeführt, bei denen die Revierpaare der vorkommenden Arten anhand singender Männchen erfasst wurden (Tab. 2). Als Reviere zählten nur die Teile, in denen ein Paar mehrmals festgestellt wurde. Außerdem konnten einige direkte Brutnachweise durch fütternde Altvögel, Warnverhalten bzw. eben flügge gewordene Jungvögel festgestellt werden.

Tab. 2: Begehungen zur Erfassung der Avifauna.

Begehungen	Termin	Info
1. Begehung	18.03.2022	Reviervögel, Nahrungsgäste (tags)
2. Begehung	07.04.2022	Reviervögel, Nahrungsgäste (tags)
3. Begehung	05.05.2022	Reviervögel, Nahrungsgäste (tags)
4. Begehung	20.05.2022	Reviervögel, Nahrungsgäste (tags)
5. Begehung	08.06.2022	Reviervögel, Nahrungsgäste (tags)

2.1.3.2 Ergebnisse

a) Reviervögel

Im Rahmen der Erfassungen konnten im Untersuchungsraum sowie im Umfeld 21 Arten mit 39 Revieren als Reviervögel identifiziert werden (Tab. 3, Abb. 3).

Es konnten keine streng geschützten Arten (BArtSchV) oder Arten des Anhangs I der EU-Vogelschutzrichtlinie festgestellt werden.

Der Erhaltungszustand von **Girlitz** (*Serinus serinus*), **Haussperling** (*Passer domesticus*) und **Stieglitz** (*Carduelis carduelis*) wird aktuell in Hessen als ungünstig bis unzureichend (Vogelampel: gelb), der des **Gartenrotschwanzes** (*Phoenicurus phoenicurus*) sogar als ungünstig bis schlecht (Vogelampel: rot) bewertet. Der Gartenrotschwanz stellt eine gefährdete Zugvogelart nach Art. 4.2 der Vogelschutzrichtlinie dar.

Bei den weiteren festgestellten Arten handelt es sich um weit verbreitete Vogelarten mit nur geringem Gefährdungspotential, die zudem weder in der Roten Liste Deutschlands noch der des Landes Hessen geführt werden.

Abbildung 3 stellt die am Standort vorgefundenen Vogelarten kartographisch dar. Entsprechend der Methodik geben die Punkte das Zentrum des angenommenen Reviers an. Dies entspricht nicht immer

dem Standort der Ruhe- und Fortpflanzungsstätte.

Tab. 3: Reviervogel der Untersuchungen mit Angaben zum aktuellen Schutzstatus sowie der Gefährdungssituation (Rote Liste, Vogelampel). Angaben nach RYSLAVY et al. (2020), VSW (2014) und VSW & HGON (2016).

Trivialname	Art	Kürzel	Reviere	besondere Verantwortung	Schutz EU	D	Rote Liste D	Hessen	Erhaltungszustand Hessen
Amsel	<i>Turdus merula</i>	A	4	-	-	§	* *		+
Blaumeise	<i>Parus caeruleus</i>	Bm	3	-	-	§	* *		+
Buchfink	<i>Fringilla coelebs</i>	B	2	-	-	§	* *		+
Gartenbaumläufer	<i>Certhia brachydactyla</i>	Gb	1	!	-	§	* *		+
Gartengrasmäcke	<i>Sylvia borin</i>	Gg	1	!	-	§	* *		+
Gartenrotschwanz	<i>Phoenicurus phoenicurus</i>	Gr	1	!!	Z	§	* 2		-
Girlitz	<i>Serinus serinus</i>	Gi	1	!	-	§	* *		o
Grünfink	<i>Carduelis chloris</i>	Gf	2	-	-	§	* *		+
Hausrotschwanz	<i>Phoenicurus ochruros</i>	Hr	2	-	-	§	* *		+
Hausperling	<i>Passer domesticus</i>	H	3	-	-	§	* V		o
Heckenbraunelle	<i>Prunella modularis</i>	He	1	-	-	§	* *		+
Kleiber	<i>Sitta europaea</i>	Kl	1	-	-	§	* *		+
Kohlmeise	<i>Parus major</i>	K	4	-	-	§	* *		+
Mönchsgrasmücke	<i>Sylvia atricapilla</i>	Mg	2	-	-	§	* *		+
Ringeltaube	<i>Columba palumbus</i>	Rt	1	-	-	§	* *		+
Rotkehlchen	<i>Erithacus rubecula</i>	R	1	-	-	§	* *		+
Schwanzmeise	<i>Aegithalos caudatus</i>	Sm	1	!	-	§	* *		+
Singdrossel	<i>Turdus philomelos</i>	Sd	1	-	-	§	* *		+
Stieglitz	<i>Carduelis carduelis</i>	Sti	4	-	-	§	* V		o
Zaunkönig	<i>Troglodytes troglodytes</i>	Z	1	-	-	§	* *		+
Zilpzalp	<i>Phylloscopus collybita</i>	Zi	2	-	-	§	* *		+

! = hohe Verantwortung (Hessen bzw. D) !! = sehr hohe Verantwortung !!! = extrem hohe Verantwortung

I = Art des Anhangs I der EU-VSRL Z = Gefährdete Zugvogelart nach Art. 4.2 der VSRL

§ = besonders geschützt §§ = streng geschützt

* = ungefährdet D = Daten unzureichend V = Vorwarnliste G = Gefährdung anzunehmen R = selten

3 = gefährdet 2 = stark gefährdet 1 = Vom Aussterben bedroht 0 = ausgestorben oder verschollen

+ = günstig o = ungünstig bis unzureichend - = ungünstig bis schlecht n.b. = nicht bewertet



Abb. 3: Reviervogelarten im Planbereich (gelb) und Untersuchungsraum (schwarz) 2022 (Bildquelle: Hessisches Ministerium für Umwelt, Klimaschutz, Landwirtschaft und Verbraucherschutz, aus natureg.hessen.de, 03/2022).

b) Nahrungsgäste

Neben den Reviervögeln wurden weitere Vogelarten nachgewiesen, die den Untersuchungsraum und angrenzende Bereiche als Nahrungsgäste besuchen (Tab. 4, Abb. 4).

Hierbei konnten mit Grauspecht (*Picus canus*) und Mäusebussard (*Buteo buteo*) streng geschützte Arten (BArtSchV) festgestellt werden. Zudem stellt der Grauspecht eine Art des Anhangs I der EU-Vogelschutzrichtlinie dar.

Der Erhaltungszustand von Goldammer (*Emberiza citrinella*) und Mauersegler (*Apus apus*) wird aktuell in Hessen als ungünstig bis unzureichend (Vogelampel: gelb), der von Gelbspötter (*Hippolais icterina*) und Grauspecht (*Picus canus*) sogar als ungünstig bis schlecht (Vogelampel: rot) bewertet.

Bei den weiteren festgestellten Arten handelt es sich um weit verbreitete Vogelarten mit nur geringem Gefährdungspotential, die bis auf den Star (*Sturnus vulgaris*) zudem weder in der Roten Liste Deutschlands noch der des Landes Hessen geführt werden.

Tab. 4: Nahrungsgäste der Untersuchungen mit Angaben zum aktuellen Schutzstatus sowie der Gefährdungssituation (Rote Liste, Vogelampel). Angaben nach HÜPPOP et al. (2013), RYSLAVY et al. (2020), VSW (2014) und VSW & HGON (2016).

Trivialname	Art	Kürzel	besondere			Rote Liste			Erhaltungszustand Hessen
			Verant- Kürzel	Schutz EU	D	D	Hesse	Zugvögel	
Bachstelze	<i>Motacilla alba</i>	Ba	-	-	§	*	*	*	+
Elster	<i>Pica pica</i>	E	-	-	§	*	*	-	+
Gelbspötter	<i>Hippolais icterina</i>	Gp	-	-	§	*	3	*	-
Goldammer	<i>Emberiza citrinella</i>	G	-	-	§	*	V	*	o
Grauspecht	<i>Picus canus</i>	Gsp	!	I	§§	2	2	-	-
Mauersegler	<i>Apus apus</i>	Ms	!	-	§	*	*	*	o
Mäusebussard	<i>Buteo buteo</i>	Mb	!	-	§§	*	*	*	+
Rabenkrähe	<i>Corvus corone</i>	Rk	!	-	§	*	*	*	+
Ringeltaube	<i>Columba palumbus</i>	Rt	-	-	§	*	*	*	+
Star	<i>Sturnus vulgaris</i>	S	-	-	§	3	*	*	+
Wintergoldhähnchen	<i>Regulus regulus</i>	Wg	-	-	§	*	*	*	+

! = hohe Verantwortung (Hessen bzw. D) !! = sehr hohe Verantwortung !!! = extrem hohe Verantwortung
 I = Art des Anhangs I der EU-VSRL Z = Gefährdete Zugvogelart nach Art. 4.2 der VSRL
 § = besonders geschützt §§ = streng geschützt
 * = ungefährdet D = Daten unzureichend V = Vorwarnliste G = Gefährdung anzunehmen R = selten
 3 = gefährdet 2 = stark gefährdet 1 = Vom Aussterben bedroht 0 = ausgestorben oder verschollen
 + = günstig o = ungünstig bis unzureichend - = ungünstig bis schlecht n.b. = nicht bewertet



Abb. 4: Nahrungsgäste im Planbereich (gelb) und Untersuchungsraum (schwarz) 2022 (Bildquelle: Hessisches Ministerium für Umwelt, Klimaschutz, Landwirtschaft und Verbraucherschutz, aus natureg.hessen.de, 03/2022).

2.1.3.3 Faunistische Bewertung

Hinsichtlich der Reviervogelarten ist der Planungsraum als Siedlungsgebiet mit angrenzender Bebauung, Bahnlinien und Straßen mit der zu erwartenden Avifauna anzusehen. Wertgebend sind die Vorkommen von Gartenrotschwanz, Girlitz, Haussperling und Stieglitz. Die angetroffenen Nahrungsgäste entsprechen dem zu erwartenden Spektrum, wobei mit Grauspecht und Mäusebussard streng geschützte Vogelarten den Planungsraum und dessen Umfeld als Jagd- und Nahrungsraum nutzen.

Gartenrotschwanz, Girlitz, Haussperling und Stieglitz

Die Reviere von Gartenrotschwanz, Girlitz, Haussperling und Stieglitz befinden sich außerhalb des aktuellen Planbereichs. Diese werden durch die Planungen weder direkt noch indirekt betroffen. Der Verlust von Ruhe- und Fortpflanzungsstätten oder die Gefahr von Individuenverlusten kann somit ausgeschlossen werden. Eine erhebliche Verschlechterung der Habitatbedingungen, beispielsweise in Bezug auf die Eignung als Nahrungsraum, ist durch die geplante Bebauung ebenfalls nicht zu erwarten.

Allgemein häufige Arten

Generell können Eingriffe in Gehölzbereiche und Gebäude einen Verlust von Ruhe- und Fortpflanzungsstätten bedingen und dadurch neben der direkten Gefahr von Individuenverlusten zu einer erheblichen Verschlechterung der Habitatbedingungen führen. Diese können von den ungefährdeten Arten im Allgemeinen durch das Ausweichen in Alternativhabitats in der Umgebung ausgeglichen werden.

Artenschutzrechtlich besonders zu prüfende Nahrungsgäste

Der Planungsraum und dessen Umfeld stellt für Gelbspötter, Goldammer, Grauspecht, Mauersegler und Mäusebussard ein gelegentlich frequentiertes Jagd- und Nahrungsrevier dar. Durch die aktuelle Nutzung finden die Nahrungsgäste insgesamt mäßige Bedingungen mit einem angemessenen Angebot an Beutetieren. Es kann jedoch davon ausgegangen werden, dass die festgestellten Arten nur eine lose Bindung an den Planungsraum aufweisen und ggf. auf Alternativflächen in der Umgebung ausweichen. Entsprechend geeignete Strukturen kommen im Umfeld des Planungsraums noch regelmäßig vor. Es ist mit keiner Beeinträchtigung der Arten zu rechnen, die eine erhebliche Verschlechterung des Erhaltungszustands der jeweiligen lokalen Populationen bedingen könnte. Lärmemissionen sowie sonstige Störungen während der Bauzeiten führen meist zu vorübergehenden Beeinträchtigungen der Fauna. Die bauzeitliche Verdrängung ist somit in der Regel nur temporär und klingt nach Abschluss der Baumaßnahme ab.

Artenschutzrechtlich besonders zu prüfende Reviervögel

Zur detaillierteren Abschätzung der zu erwartenden Auswirkungen der aktuellen Planungen werden die artenschutzrechtlich besonders zu prüfenden Vogelarten im Zuge der artenschutzrechtlichen Betrachtung näher betrachtet. Der Schwerpunkt liegt auf **Gartenrotschwanz, Girlitz, Haussperling und Stieglitz.**

2.1.4 Gebäude- und baumbewohnende Fledermäuse

Da alle Fledermausarten in Anhang IV der FFH-Richtlinie stehen und dementsprechend zu den nach § 7 BNatSchG streng geschützten Tierarten zählen, müssen deren Belange bei Eingriffsplanungen gemäß § 13 BNatSchG und wegen den allgemeinen Vorgaben des Artenschutzes nach § 44 BNatSchG besonders berücksichtigt werden.

2.1.4.1 Methoden

Einige der heimischen Fledermausarten nutzen Stammanrisse, Baumhöhlen, abgeplatzte Baumrinde und Spalten in Bäumen als Sommerquartier und in einigen Fällen auch als Winterquartier. Daher wurde an einer Begehung der Baumbestand im Planbereich mittels Fernglas vom Boden aus auf die Eignung von Quartieren untersucht (Tab. 5).

Im Rahmen einer Begehung wurden die vorhandenen Gebäudeteile (Fassaden, Traufe, usw.) auf das aktuelle Vorkommen von Fledermäusen untersucht (Tab. 5). Daneben wurden Hinweise auf frühere Wochenstuben oder Quartiere durch das Absuchen von Spalten, Ritzen und anderen geeigneten Strukturen erfasst.

Tab. 5: Begehungen zur Erfassung von Fledermäusen.

Begehungen	Termin	Info
1. Begehung	05.05.2022	Kontrolle der Bäume und Gebäude

2.1.4.2 Ergebnisse

Im Planbereich wurden keine Bäume gefunden, die aufgrund von Baum- und Spechthöhlen oder abstehender Borke ein potentielles Fledermausquartier darstellen.

Es wurden mehrere Einflugmöglichkeiten am Gebäude festgestellt. Eine temporäre, kurzzeitige Nutzung als Alternativquartier für die Zwergfledermaus (*Pipistrellus pipistrellus*) kann im Sommer generell nicht ausgeschlossen werden (Tab. 6).

Tab. 6: Fledermausarten der Untersuchungen, deren Schutzstatus und Angaben zum derzeitigen Erhaltungszustand. Angaben nach BfN (2019), BNATSchG (2021), EIONET (2013-2018), KOCK & KUGELSCHAFTER (1996) und MEINIG et.al. (2020).

Trivialname	Art	Schutz		Rote Liste		Erhaltungszustand		
		EU	D	D	Hessen	Hessen	D	EU
Zwergfledermaus	<i>Pipistrellus pipistrellus</i>	IV	§§	*	3	+	+	o

II = Art des Anhang II IV = Art des Anhang IV; FFH-Richtlinie
 § = besonders geschützt §§ = streng geschützt
 * = ungefährdet D = Daten unzureichend V = Vorwarnliste G = Gefährdung anzunehmen R = selten
 3 = gefährdet 2 = stark gefährdet 1 = Vom Aussterben bedroht 0 = ausgestorben oder verschollen
 + = günstig o = ungünstig bis unzureichend - = ungünstig bis schlecht n.b. = nicht bewertet

2.1.4.3 Faunistische Bewertung

Aufgrund der artspezifischen Quartierpräferenzen der unterschiedlichen Fledermausarten, sind Quartiere von Fledermausarten abseits der Zwergfledermaus im Planungsgebiet auszuschließen. Quartiere der Zwergfledermaus sind jedoch aufgrund der artspezifischen Quartierpräferenzen innerhalb des

Planbereichs möglich (Tab. 7). Es konnten zunächst keine Quartiere von Fledermäusen identifiziert werden. Dies kann zum einen daran liegen, dass die sehr unauffälligen Sommerquartiere von z.B. Zwergfledermaus nicht gefunden wurden. Andererseits wechselt die Zwergfledermaus häufig zwischen verschiedenen Quartieren und zeigt nur eine sehr schwache Quartiertreue. Generell könnten einzelne Gebäude ein ausreichendes Potential von geeigneten Hohlräumen, Spalten und Ritzen aufweisen. Infolgedessen können Quartiere nie völlig ausgeschlossen werden.

Durch Eingriffe wie Abrissarbeiten besteht ein generelles Risiko von Eingriffen in Ruhe- und Fortpflanzungsstätten und der damit verbundenen Tötung oder Verletzung von Individuen. Dies ist durch entsprechende Maßnahmen zu vermeiden. Konkrete Abschätzungen zur Umsetzung der Maßnahmen erfolgen im Rahmen der artenschutzrechtlichen Prüfung (Art-für-Art Prüfung, Prüfbögen).

Tab. 7: Quartierpräferenzen der Fledermausarten. Angaben nach DIETZ et al. (2007) & SKIBA (2009).

Trivialname	Art	Sommerquartier	Wochenstube	Winterquartier
Zwergfledermaus	<i>Pipistrellus pipistrellus</i>	Gebäude (Spalten, Ritze, hinter Fassaden), Bäume (Ritzen und hinter Borke, Höhlen)	Gebäude (Spalten, Ritze, hinter Fassaden)	Stollen, Höhlen, Gebäude (Spalten, Ritze, hinter Fassaden), Keller

2.1.5 Haselmaus

Die Haselmaus gehört zu den streng geschützten Arten laut Anhang IV der Flora-Fauna-Habitat-Richtlinie [92/43/EWG]. Zum Auffinden von Lebensräumen wurden die vorhandenen Gehölzbereiche auf das Vorkommen untersucht.

2.1.5.1 Methode

Zur Kartierung der Haselmaus wurden an besonders vielversprechenden Standorten mit einem ausreichenden Angebot von Gehölzen sogenannte Nesting-Tubes ausgebracht (Abb. 5, 6).

Hierbei handelt es sich um ca. 25 cm lange Röhren, die an einer Seite verschlossen sind. Haselmäuse und andere Bilche nutzen diese gerne als Zwischenquartiere und legen dort kleine Nester an. Da Haselmäuse tagsüber schlafen, können die Tiere durch eine Kontrolle am Tage leicht erfasst werden. Die Haselmaus wurde von April bis August 2022 untersucht (Tab. 8). Die Standorte an denen die Nesting-Tubes installiert wurden, zeigt Abbildung 6.

Tab. 8: Begehungen zur Erfassung von Haselmäusen.

Begehungen	Termin	Info
1. Begehung	07.04.2022	Übersichtsbegehung, Ausbringen von Nesting-Tubes
2. Begehung	05.05.2022	Kontrolle der Nesting-Tubes
3. Begehung	20.05.2022	Kontrolle der Nesting-Tubes
4. Begehung	08.06.2022	Kontrolle der Nesting-Tubes
5. Begehung	11.07.2022	Kontrolle der Nesting-Tubes
6. Begehung	22.07.2022	Kontrolle der Nesting-Tubes
7. Begehung	09.08.2022	Kontrolle der Nesting-Tubes



Abb. 5: Nesting-Tube (Beispiel).

2.1.5.2 Ergebnisse und faunistische Bewertung

Im Rahmen der Erfassungen konnten im Untersuchungsraum keine Haselmäuse oder andere Bilche nachgewiesen werden. In keinem der Nesting-Tubes wurden Nester, die für die Anwesenheit der Bilche sprechen gefunden.

Aufgrund der fehlenden Nachweise der Haselmaus wird diese in der artenschutzrechtlichen Betrachtung nicht weiter berücksichtigt.

Das Eintreten der Verbotstatbestände nach § 44 Abs. 1 Nr. 1 BNatSchG (Verletzung und Tötung), § 44 Abs. 1 Nr. 2 BNatSchG (Erhebliche Störung) und § 44 Abs. 1 Nr. 3 BNatSchG (Zerstören von Fortpflanzungs- und Ruhestätten) kann ausgeschlossen werden.

2.1.6 Reptilien

Viele der heimischen Reptilien sind derzeit in ihrem Bestand gefährdet. Aus diesem Grund sind alle Reptilienarten nach BArtSchV bzw. auf europäischer Ebene durch Anhang IV der Fauna-Flora-Habitat-Richtlinie [92/43/EWG] gesetzlich geschützt.

2.1.6.1 Methode

Zur Kartierung der Reptilien wurden besonders sonnenexponierte Stellen von Mai bis August 2022 untersucht (Tab. 9). Ein Schwerpunkt der Begehungen liegt besonders in den Übergangsbereichen, die an Gehölze oder ähnliche Strukturen anschließen und die als Verstecke dienen könnten. Einerseits findet sich dort eine große Anzahl potentiell guter Unterschlupfmöglichkeiten für Reptilien und andererseits nutzen die wechselwarmen Tiere vegetationsarme Flächen zum Sonnenbaden. Die Begehungen erfolgten an mehreren Tagen zu verschiedenen Uhrzeiten bei jeweils gutem Wetter. Damit können aktivitätsbedingte Unterschiede der Tiere ausgeglichen werden.



Abb. 6: Nesting-Tubes im Untersuchungsraum 2022 (Bildquelle: Hess. Ministerium für Umwelt, Klimaschutz, Landwirtschaft und Verbraucherschutz, aus natureg.hessen.de, 03/2022).

Tab. 9: Begehungen zur Erfassung der Reptilien.

Begehungen	Termin	Info
1. Begehung	05.05.2022	Absuchen des Plangebiets
2. Begehung	20.05.2022	Absuchen des Plangebiets
3. Begehung	08.06.2022	Absuchen des Plangebiets
4. Begehung	11.07.2022	Absuchen des Plangebiets
5. Begehung	22.07.2022	Absuchen des Plangebiets
6. Begehung	09.08.2022	Absuchen des Plangebiets

2.1.6.2 Ergebnisse

Im Untersuchungsgebiet konnten trotz intensiver Nachsuche keine artenschutzrechtlich besonders zu prüfenden Reptilienarten (z.B. Zauneidechse oder Schlingnatter) festgestellt werden. Es wurde lediglich die ungefährdete und häufig anzutreffende Blindschleiche (*Anguis fragilis*) festgestellt (Tab. 10, Abb. 7).

Tab. 10: Reptilien der Untersuchungen mit Angaben zum aktuellen Schutzstatus. Angaben nach AGAR & FENA (2010), BfN (2019), BNatSchG (2021), EIONET (2013-2018) und RLG (2020).

Trivialname	Art	Verant- wortung	Schutz		Rote Liste		Erhaltungszustand		
			EU	D	D	Hessen	Hessen	D	EU
Blindschleiche	<i>Anguis fragilis</i>	-	-	§	*	*	n.b.	n.b.	n.b.

Verantwortung: (!) = besondere Verantwortung für hochgradig isolierte Vorposten
 II = Art des Anhang II IV = Art des Anhang IV; FFH- Richtlinie
 § = besonders geschützt §§ = streng geschützt
 * = ungefährdet D = Daten unzureichend V = Vorwarnliste G = Gefährdung anzunehmen R = selten
 3 = gefährdet 2 = stark gefährdet 1 = Vom Aussterben bedroht 0 = ausgestorben oder verschollen
 + = günstig o = ungünstig bis unzureichend - = ungünstig bis schlecht n.b. = nicht bewertet

2.1.6.3 Faunistische Bewertung

Es konnte das Vorkommen der Blindschleiche festgestellt werden. Diese wurde weit außerhalb des Planbereichs nachgewiesen. Das Konfliktpotential wird aufgrund dessen als gering eingestuft.

Da nach § 44 Abs. 5 BNatSchG nur Arten besonders zu prüfen sind, die unter gemeinschaftlichem Schutz stehen (EU-VSRL, Anhang IV FFH-Richtlinie, streng geschützte Arten) ist die Blindschleiche im Rahmen der Artenschutzprüfung nicht weiter zu berücksichtigen. Deren Belange sind jedoch im Rahmen der Eingriff-Ausgleich-Regelung (§ 14 ff. BNatSchG) zu beachten. Hierbei sind Maßnahmen zu ergreifen, die Beeinträchtigungen vermeiden.



Abb. 7: Reptilien im Untersuchungsraum 2022 (Bildquelle: Hess. Ministerium für Umwelt, Klimaschutz, Landwirtschaft und Verbraucherschutz, aus natureg.hessen.de, 03/2022).

2.2 Stufe II: Prüfung von Verbotstatbeständen und Vermeidung von Beeinträchtigungen

In die Stufe II des Verfahrens wurden folgende Arten der untersuchten Tiergruppen aufgenommen:

a) Vögel

Von den im Rahmen der faunistischen Untersuchungen nachgewiesenen Reviervogelarten wurden **Gartenrotschwanz, Girlitz, Haussperling** und **Stieglitz** detailliert betrachtet. Die nachfolgenden Prüfungen von Verbotstatbeständen, Vermeidung von Beeinträchtigungen und eventuelle Ausnahmeverfahren werden aufgrund des unzureichenden bis ungünstigen bzw. schlechten Erhaltungszustands (Vogelampel: gelb, rot) als ausführliche Art-für-Art-Prüfung (inkl. Prüfbögen) durchgeführt.

Reviervogelarten und Nahrungsgäste mit günstigem Erhaltungszustand (Vogelampel: grün) werden entsprechend der Vorgabe im Leitfaden für die artenschutzrechtliche Prüfung in Hessen in tabellarischer Form bearbeitet (Kap. 2.2.1).

Für Nahrungsgäste, die nach BArtSchV „streng geschützt“ sind oder deren Erhaltungszustand als unzureichend bis ungünstig bzw. schlecht (Vogelampel: gelb, rot) eingestuft werden oder die im Anhang I der EU-Vogelschutzrichtlinie genannt werden, sind Sachverhalte oft nicht eindeutig zuzuordnen, da das „Störungsverbot“ Art. 12 Abs. 1 b) FFH-RL nur dann eintritt, wenn diese Störung an den Fortpflanzungs- und Ruhestätten erfolgt oder sich auf deren Funktion auswirkt. Auf eine Art-für-Art-Prüfung wird daher bei diesen Arten verzichtet und stattdessen eine tabellarische Bewertung vorgenommen (Kap. 2.2.2). Sollten sich im Zusammenhang Hinweise ergeben, dass Tatbestände nach § 44 Abs. 1 Nr. 2 (Erhebliche Störung) oder Nr. 3 (Mittelbare Berührung, vgl. TRAUTNER 2020, S. 61) eintreten könnten, werden die betroffenen Vogelarten in die Art-für-Art Prüfung aufgenommen.

b) Fledermäuse

Im Rahmen der faunistischen Untersuchungen konnte das Vorkommen der Zwergfledermaus im Planungsgebiet nicht ausgeschlossen werden. Da alle heimischen Fledermausarten, aufgrund deren Status als FFH-Anhang IV-Art bzw. deren strengen Schutzes nach BArtSchV zu den artenschutzrechtlich besonders zu prüfenden Arten gerechnet werden müssen, betrachten die nachfolgenden Schritte die Prüfungen von Verbotstatbeständen, die Vermeidung von Beeinträchtigungen und eventuelle Ausnahmeverfahren. Die Prüfung wird anhand der aktuellen Musterbögen (Stand Juni 2015) als Art-für-Art-Prüfung durchgeführt. Zur besseren Übersicht erläutert eine tabellarische Darstellung die Resultate der Prüfung hinsichtlich der berücksichtigten Prüffaktoren sowie der Maßnahmen.

c) Haselmaus

Aufgrund der fehlenden Nachweise von Haselmäusen werden diese in der artenschutzrechtlichen Betrachtung nicht weiter berücksichtigt.

d) Reptilien

Da nach § 44 Abs. 5 BNatSchG nur Arten besonders zu prüfen sind, die unter gemeinschaftlichem Schutz stehen (EU-VSRL, Anhang IV FFH-Richtlinie, streng geschützte Arten) ist die Blindschleiche im

Rahmen der Artenschutzprüfung nicht weiter zu berücksichtigen. Deren Belange sind jedoch im Rahmen der Eingriff-Ausgleich-Regelung (§ 14 ff. BNatSchG) zu beachten. Hierbei sind Maßnahmen zu ergreifen, die Beeinträchtigungen vermeiden.

2.2.1 Tabellarische Prüfung von Vögeln mit günstigem Erhaltungszustand

Für Vogelarten mit günstigem Erhaltungszustand (Vogelampel: grün) wird aufgrund ihrer Häufigkeit und Anpassungsfähigkeit davon ausgegangen, dass die ökologische Funktion ihrer Fortpflanzungs- und Ruhestätten im räumlichen Zusammenhang (bezogen auf § 44 Abs.1 Nr. 3 BNatSchG) weiterhin gewahrt wird bzw. keine Verschlechterung des Erhaltungszustands der lokalen Population eintritt (bezogen auf § 44 Abs.1 Nr.2 BNatSchG).

Das Eintreten der Verbotstatbestände nach § 44 Abs. 1 Nr. 1 BNatSchG (Verletzung und Tötung) kann für die betroffenen Arten (vgl. Tab. 11) nach der Prüfung ausgeschlossen werden.

Allgemeine Hinweise

Zur Vermeidung von Eingriffen in Ruhe- und Fortpflanzungsstätten und der damit möglichen Tötung und Verletzung von Individuen sind generell folgende Maßnahmen zum Schutz und Erhalt der Avifauna zu beachten:

- Von einer Rodung von Bäumen und Gehölzen ist während der Brutzeit (01. März - 30. Sept.) aus artenschutzrechtlichen Gründen abzusehen. Sofern Rodungen in diesem Zeitraum notwendig werden, sind die betroffenen Bereiche zeitnah vor Beginn der Maßnahme durch einen Fachgutachter auf aktuelle Brutvorkommen zu kontrollieren.
- Zur Verhinderung von Vogelschlag an spiegelnden Gebäudefronten sind gemäß § 37 Abs. 3 HeNatG großflächige Glasfassaden zu vermeiden. Dort wo sie unvermeidbar sind, ist die Durchsichtigkeit durch Verwendung transluzenter Materialien oder flächiges Aufbringen von Markierungen (Punktraster, Streifen) so zu reduzieren, dass ein Vogelschlag vermieden wird. Zur Verringerung der Spiegelwirkung sollte eine Verglasung mit Außenreflexionsgrad von maximal 15 % verwendet werden.

Erhebliche bau-, anlage- und betriebsbedingte Auswirkungen sind nicht zu erwarten. Viele der gefundenen Vogelarten gelten als verhältnismäßig stresstolerant. Im Planungsraum kann es während der Bauzeit durch Lärmemissionen sowie sonstige Störungen zu vorübergehenden Beeinträchtigungen der Fauna kommen. Die bauzeitliche Verdrängung der Fauna durch die temporäre Inanspruchnahme klingt nach Abschluss der Baumaßnahme ab. Nachhaltige Beeinträchtigungen sind aufgrund der Verfügbarkeit von Alternativhabitaten in der Umgebung nicht zu erwarten.

Tab. 11: Prüfung der Betroffenheit von Vogelarten mit günstigem Erhaltungszustand (Vogelampel: grün).

Trivialname	Art	Status	§ 44 Abs.1 (1) BNatSchG		§ 44 Abs. 1 (3) BNatSchG	Erläuterung zur Betroffenheit	Vermeidungs- bzw. Ausgleichs- Maßnahmen
			„Fangen, Töten, Verletzen“	„Erhebliche Störung“	„Zerst. v. Fort- pflanzungs- und Ruhestätten“		
Amsel	<i>Turdus merula</i>	R	nein	nein	nein	außerhalb des Planbereichs	
Bachstelze	<i>Motacilla alba</i>	N	nein	nein	nein	keine Betroffenheit	
Blaumeise	<i>Parus caeruleus</i>	R	nein	nein	nein	außerhalb des Planbereichs	
Buchfink	<i>Fringilla coelebs</i>	R	nein	nein	nein	außerhalb des Planbereichs	
Elster	<i>Pica pica</i>	N	nein	nein	nein	keine Betroffenheit	
Garten- baumläufer	<i>Certhia brachydactyla</i>	R	nein	nein	nein	außerhalb des Planbereichs	
Garten- grasmücke	<i>Sylvia borin</i>	R	nein	nein	nein	außerhalb des Planbereichs	
Grünfink	<i>Carduelis chloris</i>	R	nein	nein	nein	außerhalb des Planbereichs	
Hausrot- schwanz	<i>Phoenicurus ochruros</i>	R	nein	nein	nein	außerhalb des Planbereichs	
Hecken- braunelle	<i>Prunella modularis</i>	R	nein	nein	nein	außerhalb des Planbereichs	
Kleiber	<i>Sitta europaea</i>	R	nein	nein	nein	außerhalb des Planbereichs	
Kohlmeise	<i>Parus major</i>	R	nein	nein	nein	außerhalb des Planbereichs	
Mönchs- grasmücke	<i>Sylvia atricapilla</i>	R	nein	nein	nein	außerhalb des Planbereichs	
Rabenkrähe	<i>Corvus corone</i>	N	nein	nein	nein	keine Betroffenheit	
Ringeltaube	<i>Columba palumbus</i>	R & N	nein	nein	nein	keine Betroffenheit	
Rotkehlchen	<i>Erithacus rubecula</i>	R	nein	nein	nein	außerhalb des Planbereichs	
Schwanz- meise	<i>Aegithalos caudatus</i>	R	nein	nein	nein	außerhalb des Planbereichs	
Singdrossel	<i>Turdus philomelos</i>	R	nein	nein	nein	außerhalb des Planbereichs	
Star	<i>Sturnus vulgaris</i>	N	nein	nein	nein	keine Betroffenheit	
Wintergold- hähnchen	<i>Regulus regulus</i>	N	nein	nein	nein	keine Betroffenheit	
Zaunkönig	<i>Troglodytes troglodytes</i>	R	nein	nein	nein	außerhalb des Planbereichs	
Zilpzalp	<i>Phylloscopus collybita</i>	R	nein	nein	nein	außerhalb des Planbereichs	

Status: N = Nahrungsgast R = Reviervogel

2.2.2 Tabellarische Prüfung von Nahrungsgästen mit ungünstigem Erhaltungszustand bzw. streng geschützten Arten (BArtSchV)

Nachfolgend ist die Prüfung von Verbotstatbeständen, Vermeidung von Beeinträchtigungen für Nahrungsgäste mit ungünstigem bis unzureichendem bzw. schlechtem Erhaltungszustand (Vogelampel: gelb, rot) und streng geschützten Arten (BArtSchV) in tabellarischer Form dargestellt (Tab. 12).

Auswirkungen auf Ruhe- und Fortpflanzungsstätten sind jeweils nicht zu erwarten. Durch die Nutzung

des Planbereichs wird ein Teilaspekt des Nahrungshabitats der vorkommenden Vogelarten berührt. Nachhaltige Beeinträchtigungen für die Arten können aber aufgrund des ausreichenden Angebots von adäquaten Alternativen in der Umgebung und der nur losen Bindung an den Planungsraum ausgeschlossen werden (vgl. Kap. 2.1.3.3). Bau-, anlage- und betriebsbedingte Auswirkungen sind für die nachgewiesenen Nahrungsgäste nicht zu erwarten.

Tab. 12: Prüfung der potentiellen Betroffenheit von Nahrungsgästen mit ungünstigem bis unzureichendem bzw. schlechtem Erhaltungszustand (Vogelampel: gelb, rot) und streng geschützten Arten (BArtSchV).

Trivialname	Art	EU- VSRL	Schutz D	§ 44 Abs.1 (1) BNatSchG „Fangen, Töten, Verletzen“	§ 44 Abs.1 (2) BNatSchG „Erhebliche Störung“	§ 44 Abs. 1 (3) BNatSchG „Zerst. v. Fort- pflanzungs- und Ruhestätten“	Erläuterung zur Betroffenheit	Vermeidungs- bzw. Ausgleichs- Maßnahmen
Gelbspötter	<i>Hippolais icterina</i>	-	§	nein	nein	nein	lose Habitat- bindung; unerheblich	-
Goldammer	<i>Emberiza citrinella</i>	-	§	nein	nein	nein	lose Habitat- bindung; unerheblich	-
Grauspecht	<i>Picus canus</i>	I	§§	nein	nein	nein	lose Habitat- bindung; unerheblich	-
Mauer- segler	<i>Apus apus</i>	-	§	nein	nein	nein	synanthroper Luftjäger; unerheblich	-
Mäuse- bussard	<i>Buteo buteo</i>	-	§§	nein	nein	nein	lose Habitat- bindung; unerheblich	-

I = Art des Anhangs I der EU-Vogelschutzrichtlinie Z = Gefährdete Zugvogelart nach Art. 4.2 der VSRL
 § = besonders geschützt §§ = streng geschützt

2.2.3 Art-für-Art-Prüfung

Aus Gründen der Übersichtlichkeit erfolgt in diesem Abschnitt eine Zusammenfassung der Ergebnisse der Prüfungen. Hierfür wird eine tabellarische Form gewählt (Tab. 13).

Die Tabelle stellt die Resultate der einzelnen Prüfschritte, das resultierende Ergebnis zur Notwendigkeit einer Ausnahmeregelung, eine kurze Erläuterung zur Betroffenheit sowie mögliche Vermeidungsmaßnahmen und vorgezogene Ausgleichs-Maßnahmen dar. Ausführliche Angaben und Begründungen enthalten die Prüfbögen im Anhang (Kap. 4).

Tab. 13: Übersicht der Prüfung der potentiellen Betroffenheit von Arten mit ungünstigem bis unzureichendem bzw. schlechtem Erhaltungszustand (Vogelampel: gelb, rot).

Trivialname	Art	Fortpflanzungs- oder Ruhestätte	§ 44 Abs.1 (1) BNatSchG „Fangen, Töten, Verletzen“	§ 44 Abs.1 (2) BNatSchG „Erhebliche Störung“	§ 44 Abs. 1 (3) BNatSchG „Zerst. v. Fortpflanzungs- und Ruhestätten“	Ausnahmegenehmigung nach § 45 Abs. 7 BNatSchG erforderlich?
Gartenrotschwanz	<i>Phoenicurus phoenicurus</i>	Ein Revier außerhalb des Planbereichs	nein	nein	nein	nein
Girlitz	<i>Serinus serinus</i>	Ein Revier außerhalb des Planbereichs	nein	nein	nein	nein
Hausperling	<i>Passer domesticus</i>	Drei Reviere außerhalb des Planbereichs	nein	nein	nein	nein
Stieglitz	<i>Carduelis carduelis</i>	Vier Reviere außerhalb des Planbereichs	nein	nein	nein	nein
Zwergfledermaus	<i>Pipistrellus pipistrellus</i>	Quartiere im Planbereich möglich	möglich, vermeidbar	nein	möglich, ausgleichbar	nein

Vögel

Gartenrotschwanz, Girlitz, Hausperling und Stieglitz

Die Reviere von Gartenrotschwanz, Girlitz, Hausperling und Stieglitz befinden sich außerhalb des aktuellen Planbereichs. Diese werden durch die Planungen weder direkt noch indirekt betroffen. Dementsprechend sind artenschutzrechtliche Konflikte nicht möglich.

Das Eintreten der Verbotstatbestände nach § 44 Abs. 1 Nr. 1 BNatSchG (Verletzung und Tötung), § 44 Abs. 1 Nr. 2 BNatSchG (Erhebliche Störung) und § 44 Abs. 1 Nr. 3 BNatSchG (Zerstören von Fortpflanzungs- und Ruhestätten) kann für Gartenrotschwanz, Girlitz, Hausperling und Stieglitz ausgeschlossen werden.

Fledermäuse

Zwergfledermaus

Quartiere von Zwergfledermäusen sind aufgrund der artspezifischen Quartierpräferenzen im Planbereich möglich. Dementsprechend sind artenschutzrechtliche Konflikte möglich.

Das Eintreten der Verbotstatbestände nach § 44 Abs. 1 Nr. 1 BNatSchG (Verletzung und Tötung), § 44 Abs. 1 Nr. 2 BNatSchG (Erhebliche Störung) und § 44 Abs. 1 Nr. 3 BNatSchG (Zerstören von Fortpflanzungs- und Ruhestätten) kann für die Zwergfledermaus nach der Prüfung bei Berücksichtigung von Vermeidungsmaßnahmen ausgeschlossen werden (vgl. Kap. 4 „Anhang Prüfbogen“). Hierbei wird die Möglichkeit von Temporärquartieren und wechselnden Quartieren (Worst-Case-Annahme) herangezogen. Es sind folgende Maßnahmen umzusetzen:

Vermeidungsmaßnahmen:

- Gebäude und Gebäudeteile, die für den Abbruch oder Umbau vorgesehen sind, sind unmittelbar vor Durchführung von Abbruch- oder erheblichen Umbauarbeiten durch einen Fachgutachter auf

Quartiere von Fledermäusen zu untersuchen. Hierbei festgestellte Quartiere im Sinne des § 44 Abs. 3 BNatSchG sind so lange zu erhalten, bis von der zuständigen Naturschutzbehörde anderweitigen Maßnahmen zugestimmt wurde. Jede wegfallende Ruhe- und Fortpflanzungsstätte, die im Zuge der ökologischen Baubegleitung festgestellt wird, ist im Verhältnis 1:3 auszugleichen.

- Eine direkte Beleuchtung von Bereichen mit Quartiereinflügen an Gebäuden ist zu vermeiden.
- Es sind nur voll abgeschirmte Leuchten (besonders Wandleuchten) einzusetzen, die das Licht ausschließlich nach unten abstrahlen (“down-lights”).
- Es sind ausschließlich Leuchtmittel (z. B. LED-Technik oder Natriumdampf-Hochdrucklampen) mit einer Farbtemperatur von maximal 3.000 Kelvin (warmweiße Lichtfarbe) zu verwenden (SCHROER et al. 2019, JIN et al. 2015).

Aus fachgutachterlicher Sicht stehen der Planung unter Berücksichtigung der vorgeschlagenen Maßnahmen keine artenschutzrechtlichen Konflikte entgegen.

Unter Berücksichtigung aller oben genannten Maßnahmen besteht kein Erfordernis der Zulassung einer Ausnahme nach § 45 Abs. 7 BNatSchG.

2.3 Stufe III: Ausnahmeverfahren

Da durch das Vorhaben gegen keines der Verbote des § 44 Abs. 1 BNatSchG verstoßen wird, kann die Durchführung eines Ausnahmeverfahrens inklusive der Klärung der dafür nötigen Voraussetzungen entfallen.

2.4 Fazit

Die S&G Development Objekt Königstein GmbH & Co. KG beabsichtigt auf dem ehemaligen Gelände der Firma DONATH Moving & Relocation (Umzugsunternehmen) ein urbanes Quartier mit Wohn- und Gewerbeflächen sowie einer sozialen Einrichtung (U3-Kindertagesstätte) zu errichten. Das vorliegende Gutachten verfolgt die in diesem Zusammenhang geforderte Überprüfung, ob durch die geplante Nutzung artenschutzrechtlich besonders zu prüfende Arten betroffen sind. Gegebenenfalls ist sicherzustellen, dass durch geeignete Maßnahmen keine Verbotstatbestände gemäß § 44 BNatSchG eintreten. Der Bericht liefert Aussagen zur angetroffenen Fauna, deren artenschutzrechtlichem Status und hebt wichtige Strukturelemente im Planungsraum hervor. Quantifizierende Aussagen zu notwendigen Vermeidungs- und Ausgleichsmaßnahmen sind in den Prüfbögen festgelegt.

Ziel der Planung ist die Ausweisung eines urbanen Quartiers mit Wohn- und Gewerbeflächen sowie einer sozialen Einrichtung (U3-Kindertagesstätte). Als Resultat der Vorauswahl weist der Planbereich unter Berücksichtigung der räumlichen Lage und der Habitatausstattung Qualitäten als Lebensraum für Vögel, Fledermäuse, Haselmaus und Reptilien auf. Infolgedessen ergibt sich das Erfordernis der Betrachtung der artenschutzrechtlichen Belange gemäß Bundesnaturschutzgesetz (BNatSchG).

Aus der Analyse sind als artenschutzrechtlich besonders zu prüfende Vogelarten **Gartenrotschwanz**, **Girlitz**, **Haussperling** und **Stieglitz** sowie als artenschutzrechtlich besonders zu prüfende Fledermausart die **Zwergfledermaus** hervorgegangen. Dementsprechend sind artenschutzrechtliche Konflikte möglich.

Haselmäuse oder artenschutzrechtlich besonders zu prüfende Reptilien wurden nicht nachgewiesen.

Artenschutzrechtliche Konflikte

Das Eintreten der Verbotstatbestände nach § 44 Abs. 1 Nr. 1 BNatSchG (Verletzung und Tötung), § 44 Abs. 1 Nr. 2 BNatSchG (Erhebliche Störung) und § 44 Abs. 1 Nr. 3 BNatSchG (Zerstören von Fortpflanzungs- und Ruhestätten) kann für die **Zwergfledermaus** nach der Prüfung bei Berücksichtigung von Vermeidungsmaßnahmen ausgeschlossen werden (vgl. Kap. 2.2.3 „Art-für-Art-Prüfung“, Kap. 4 „Anhang Prüfbögen“). Hierbei sind folgende Maßnahmen umzusetzen:

Vermeidungsmaßnahmen:

Fledermäuse

- Gebäude und Gebäudeteile, die für den Abbruch oder Umbau vorgesehen sind, sind unmittelbar vor Durchführung von Abbruch- oder erheblichen Umbauarbeiten durch einen Fachgutachter auf

Quartiere von Fledermäusen zu untersuchen. Hierbei festgestellte Quartiere im Sinne des § 44 Abs. 3 BNatSchG sind so lange zu erhalten, bis von der zuständigen Naturschutzbehörde anderweitigen Maßnahmen zugestimmt wurde. Jede wegfallende Ruhe- und Fortpflanzungsstätte, die im Zuge der ökologischen Baubegleitung festgestellt wird, ist im Verhältnis 1:3 auszugleichen.

- Eine direkte Beleuchtung von Bereichen mit Quartiereinflügen an Gebäuden ist zu vermeiden.
- Es sind nur voll abgeschirmte Leuchten (besonders Wandleuchten) einzusetzen, die das Licht ausschließlich nach unten abstrahlen (“down-lights”).
- Es sind ausschließlich Leuchtmittel (z. B. LED-Technik oder Natriumdampf-Hochdrucklampen) mit einer Farbtemperatur von maximal 3.000 Kelvin (warmweiße Lichtfarbe) zu verwenden (SCHROER et al. 2019, JIN et al. 2015).

Artenschutzrechtlich besonders zu prüfende Arten ohne Konfliktpotential

Gartenrotschwanz, Girlitz, Haussperling und Stieglitz

Das Eintreten der Verbotstatbestände nach § 44 Abs. 1 Nr. 1 BNatSchG (Verletzung und Tötung), § 44 Abs. 1 Nr. 2 BNatSchG (Erhebliche Störung) und § 44 Abs. 1 Nr. 3 BNatSchG (Zerstören von Fortpflanzungs- und Ruhestätten) kann für Gartenrotschwanz, Girlitz, Haussperling und Stieglitz ausgeschlossen werden.

Allgemeine Maßnahmen für Vögel mit günstigem Erhaltungszustand und Allgemeine Störungen

Das Eintreten der Verbotstatbestände nach § 44 Abs. 1 Nr. 1 BNatSchG (Verletzung und Tötung) kann für die betroffenen Arten nach der Prüfung ausgeschlossen werden.

Allgemeine Hinweise

Zur Vermeidung von Eingriffen in Ruhe- und Fortpflanzungsstätten und der damit möglichen Tötung und Verletzung von Individuen sind generell folgende Maßnahmen zum Schutz und Erhalt der Avifauna zu beachten:

- Von einer Rodung von Bäumen und Gehölzen ist während der Brutzeit (01. März - 30. Sept.) aus artenschutzrechtlichen Gründen abzusehen. Sofern Rodungen in diesem Zeitraum notwendig werden, sind die betroffenen Bereiche zeitnah vor Beginn der Maßnahme durch einen Fachgutachter auf aktuelle Brutvorkommen zu kontrollieren.
- Zur Verhinderung von Vogelschlag an spiegelnden Gebäudefronten sind gemäß § 37 Abs. 3 HeNatG großflächige Glasfassaden zu vermeiden. Dort wo sie unvermeidbar sind, ist die Durchsichtigkeit durch Verwendung transluzenter Materialien oder flächiges Aufbringen von Markierungen (Punktraster, Streifen) so zu reduzieren, dass ein Vogelschlag vermieden wird. Zur Verringerung der Spiegelwirkung sollte eine Verglasung mit Außenreflexionsgrad von maximal 15 % verwendet werden.

Erhebliche bau-, anlage- und betriebsbedingte Auswirkungen sind nicht zu erwarten. Viele der gefundenen Vogelarten gelten als verhältnismäßig stresstolerant. Im Planungsraum kann es während der

Bauzeit durch Lärmemissionen sowie sonstige Störungen zu vorübergehenden Beeinträchtigungen der Fauna kommen. Die bauzeitliche Verdrängung der Fauna durch die temporäre Inanspruchnahme klingt nach Abschluss der Baumaßnahme ab. Nachhaltige Beeinträchtigungen sind aufgrund der Verfügbarkeit von Alternativhabitaten in der Umgebung nicht zu erwarten.

Artenschutzrechtlich besonders zu prüfende Nahrungsgäste

Der Planungsraum und dessen Umfeld stellt für Gelbspötter, Goldammer, Grauspecht, Mauersegler und Mäusebussard ein gelegentlich frequentiertes Jagd- und Nahrungsrevier dar. Durch die aktuelle Nutzung finden die Nahrungsgäste insgesamt mäßige Bedingungen mit einem angemessenen Angebot an Beutetieren. Es kann jedoch davon ausgegangen werden, dass die festgestellten Arten nur eine lose Bindung an den Planungsraum aufweisen und ggf. auf Alternativflächen in der Umgebung ausweichen. Entsprechend geeignete Strukturen kommen im Umfeld des Planungsraums noch regelmäßig vor. Es ist mit keiner Beeinträchtigung der Arten zu rechnen, die eine erhebliche Verschlechterung des Erhaltungszustands der jeweiligen lokalen Populationen bedingen könnte. Lärmemissionen sowie sonstige Störungen während der Bauzeiten führen meist zu vorübergehenden Beeinträchtigungen der Fauna. Die bauzeitliche Verdrängung ist somit in der Regel nur temporär und klingt nach Abschluss der Baumaßnahme ab.

Aus fachgutachterlicher Sicht stehen der Planung unter Berücksichtigung der vorgeschlagenen Maßnahmen keine artenschutzrechtlichen Konflikte entgegen.

Unter Berücksichtigung aller oben genannten Maßnahmen besteht kein Erfordernis der Zulassung einer Ausnahme nach § 45 Abs. 7 BNatSchG.

3 Literatur

- AGAR & FENA (2010): Rote Liste der Amphibien und Reptilien Hessens (Reptilia et Amphibia), 6. Fassung, Stand 1.11.2010. - Hessisches Ministerium für Umwelt, Energie, Landwirtschaft und Verbraucherschutz (Hrsg.), Arbeitsgemeinschaft Amphibien- und Reptilienschutz in Hessen e. V. und Hessen-Forst Servicestelle Forsteinrichtung und Naturschutz, Fachbereich Naturschutz (Bearb.); Wiesbaden, 84 S.
- BARTSCHV (2005): Verordnung zum Schutz wild lebender Tier- und Pflanzenarten. Zuletzt geändert durch Art. 10 G v. 21.1.2013 I 95.
- BFN (2019): Ergebnisse nationaler FFH-Bericht 2019, Erhaltungszustand der Arten, Vergleich Hessen – Deutschland. Stand 23.10.2019.
- BNATSCHG (2021): Gesetz über Naturschutz und Landschaftspflege vom 29.07.2009; BGBl I I S. 2542; Geltung ab 01.03.2010 FNA: 791-9; 7 Wirtschaftsrecht 79 Forstwirtschaft, Naturschutz, Jagdwesen und Fischerei 791 Naturschutz. Stand: zuletzt geändert durch Artikel 1 des Gesetzes vom 18.08.2021 BGBl I I S. 3908.
- DIETZ, C., VON HELVERSEN, O. & D. NILL (2007): Handbuch der Fledermäuse Europas und Nordafrikas: Biologie, Kennzeichen, Gefährdung. Kosmos Naturführer. 399 Seiten.
- EIONET (2013-2018): <https://nature-art17.eionet.europa.eu/article17/species/summary/>
- HENATG (2023): Hessisches Gesetz zum Schutz der Natur und zur Pflege der Landschaft vom 25.05.2023; Nr. 18 – Gesetz- und Verordnungsblatt für das Land Hessen – 7. Juni 2023.
- HESSISCHES MINISTERIUM FÜR UMWELT, KLIMASCHUTZ, LANDWIRTSCHAFT UND VERBRAUCHERSCHUTZ (HMUKLV) (2015): Leitfaden für die artenschutzrechtliche Prüfung in Hessen. Umgang mit den Arten des Anhangs IV der FFH-RL und den europäischen Vogelarten in Planungs- und Zulassungsverfahren. 3. Fassung (Dezember 2015).
- HÜPPOP, O., BAUER, H.G., HAUPT, H., RYSLAVY, T., SÜDBECK, P., WAHL, J. (2013): Rote Liste wandernder Vogelarten Deutschlands, 1. Fassung, 31 Dezember 2012. In Berichte zum Vogelschutz 49/50, S. 23-83.
- JIN, H, JIN. S., CHEN, L., CEN, S., YUAN, K. (2015): Research on the lighting performance of LED streetlights with different color temperatures. IEEE Photonics Journal 7 (6): 1-9. DOI: <https://doi.org/10.1109/JPHOT.2015.2497578>.
- KOCK, D. & K. KUGELSCHAFTER (1996): Rote Liste der Säugetiere, Reptilien und Amphibien Hessens. Teilwerk I, Säugetiere. 3. Fassung. Stand Juli 1995. Herausgeber: Hessisches Ministerium des Inneren und für Landwirtschaft, Forsten und Naturschutz.
- MEINIG, H., BOYE, P., DÄHNE, M., HUTTERER, R. & J. LANG (2020): Rote Liste und Gesamtartenliste der Säugetiere (Mammalia) Deutschlands. – Naturschutz und Biologische Vielfalt 170 (2): 73 S.
- RAT DER EUROPÄISCHEN GEMEINSCHAFT: Richtlinie 92/43 EWG des Rates zur Erhaltung der natürlichen Lebensräume sowie der wild lebenden Tiere und Pflanzen (Flora-Fauna-Habitat-Richtlinie FFH-RL) vom 21. Mai 1992 (ABl. L 206 vom 22.7.1992, S. 7).
- ROTE-LISTE-GREMIUM AMPHIBIEN UND REPTILIEN (RLG) (2020): Rote Liste und Gesamtartenliste der Reptilien (Reptilia) Deutschlands. – Naturschutz und Biologische Vielfalt 170 (3): 64 S.
- RYSLAVY, T., H.-G. BAUER, B. GERLACH, O. HÜPPOP, J. STAHLER, P. SÜDBECK & C. SUDFELDT (2020): Rote Liste der Brutvögel Deutschlands. 6. Fassung Stand 30. September 2020. Berichte zum Vogelschutz 57.

- SCHROER, S. WEIß, N., GRUBISIC, M., MANFRIN, A., VAN GRUNSEN, R. STORMS, M., BERGER, A., VOIGT, C., KLENKE, R., HÖLKER, F. (2019): Analyse der Auswirkungen künstlichen Lichts auf die Biodiversität. Naturschutz und Biologische Vielfalt. Heft 168, BfN, Bonn Bad Godesberg. 200 S.
- SKIBA, R. (2009): Europäische Fledermäuse. Kennzeichen, Echoortung und Detektoranwendung. 2. aktualisierte und erweiterte Auflage. Neue Brehm-Bücherei. Band 648, Hohenwarsleben.
- STAATLICHE VOGELSCHUTZWARTE FÜR HESSEN, RHEINLAND-PFALZ UND SAARLAND (VSW) (2014): Zum Erhaltungszustand der Brutvogelarten Hessens. 2. Fassung (März 2014).
- STAATLICHE VOGELSCHUTZWARTE FÜR HESSEN, RHEINLAND-PFALZ UND SAARLAND (VSW) & HESSISCHE GESELLSCHAFT FÜR ORNITHOLOGIE UND NATURSCHUTZ (HGON) (2016): Rote Liste der der bestandsgefährdeten Brutvogelarten Hessens, 10. Fassung, Stand Mai 2014. Hessisches Ministerium für Umwelt, Klimaschutz, Landwirtschaft und Verbraucherschutz, Wiesbaden (Hrsg.) (HMUKLV).
- SÜDBECK, P., ANDREZKE, H., FISCHER, S., GEDEON, K., SCHIKORE, T. SCHRÖDER, K. & SUDFELDT, C. (2005): Methodenstandards zur Erfassung der Brutvögel Deutschlands. - Radolfzell, 792 S.
- TRAUTNER, J. (2020): Artenschutz. Rechtliche Pflichten, fachliche Konzepte, Umsetzung in der Praxis. Eugen Ulmer KG, Stuttgart.

4 Anhang (Prüfbögen)

Allgemeine Angaben zur Art						
1. Durch das Vorhaben betroffene Art						
Gartenrotschwanz (<i>Phoenicurus phoenicurus</i>)						
2. Schutzstatus, Gefährdungsstufe (Rote Listen)		3. Erhaltungszustand (Ampel-Schema)				
<input type="checkbox"/>	FFH-RL- Anh. IV - Art		unbekannt	günstig	ungünstig-unzureichend	ungünstig-schlecht
<input checked="" type="checkbox"/>	Europäische Vogelart					
...-	RL Deutschland	EU:	<input checked="" type="checkbox"/>	<input type="checkbox"/>	<input type="checkbox"/>	<input type="checkbox"/>
..2..	RL Hessen	Deutschland:	<input checked="" type="checkbox"/>	<input type="checkbox"/>	<input type="checkbox"/>	<input type="checkbox"/>
...-	ggf. RL regional	Hessen:	<input type="checkbox"/>	<input type="checkbox"/>	<input type="checkbox"/>	<input checked="" type="checkbox"/>
4. Charakterisierung der betroffenen Art						
4.1 Lebensraumansprüche und Verhaltensweisen						
Allgemeines						
Familie der Fliegenschnäpper (Muscicapidae). Sitzt meist auf Ästen, kleinen Büschen oder niedrigen Ansitzwarten und zittert dabei auffallend mit dem Schwanz						
Lebensraum						
Primär lichte und trockene Laubwälder, Lichtungen oder Waldränder. Hier bewohnt er vor allem Habitate, die eine aufgelockerte Strauch- und Krautschicht aufweisen. Häufig auch in Siedlungsnähe, so in Parkanlagen mit lockerem Baumbestand, stark begrünten Villenvierteln oder Gartenstädten, Dorfrändern und Obstgärten, bisweilen auch in Industrieanlagen mit viel Grün. Stark an alten Baumbestand gebunden.						
Wanderverhalten						
Typ	Langstreckenzieher					
Überwinterungsgebiet	Savannen Afrikas südlich der Sahara					
Abzug	Juli bis September, z.T. bis Oktober					
Ankunft	Ende März bis Anfang Mai					
Info	Zug erfolgt einzeln					
Nahrung						
Hauptsächlich Insekten und Spinnen.						
Fortpflanzung						
Typ	Halbhöhlen-, z.T. Freibrüter					
Balz	April-Mai	Brutzeit	April bis Mai, Zweitbrut spätestens Juli			
Brutdauer	12 14 Tage	Bruten/Jahr	1, z.T. 2			
Info	Einzelbrüter, häufig auch lockere Kolonien; saisonale Monogamie. Nest in Bäumen, Gebäudenischen oder in trockeneren Waldpartien auch Bodenpartien					
4.2 Verbreitung						
Europa: Von Portugal bis Norwegen und über die Türkei bis in den Kaukasus und an den Baikalsee. In Mitteleuropa bilden Deutschland und Frankreich Verbreitungsschwerpunkte. IUCN: Least Concern.						
Angaben zur Art in der kontinentalen Region Europas: 6,8 – 16 Mio. Brutpaare in Europa. Least concern (IUCN 2008)						
Angaben zur Art in der kontinentalen Region Deutschlands: keine Daten verfügbar						
Angaben zur Art im Gebiet (Hessen): Brutpaarbestand 2.500 bis 4.500						
Zukunftsaussichten: <input type="checkbox"/> günstig <input checked="" type="checkbox"/> ungünstig bis unzureichend <input type="checkbox"/> ungünstig bis schlecht						

Vorhabenbezogene Angaben	
5. Vorkommen der Art im Untersuchungsraum	
<input checked="" type="checkbox"/> nachgewiesen	<input type="checkbox"/> sehr wahrscheinlich anzunehmen
Es konnte das Vorkommen des Gartenrotschwanzes mit einem Revier außerhalb des Planbereichs festgestellt werden. Durch die Planungen wird der Revierraum nicht betroffen (vgl. Kap. 2.1.3.2 Ergebnis).	
6. Prognose und Bewertung der Tatbestände nach § 44 BNatSchG	
6.1 Entnahme, Beschädigung, Zerstörung von Fortpflanzungs- oder Ruhestätten (§ 44 Abs. 1 Nr. 3 BNatSchG)	
a) Können Fortpflanzungs- oder Ruhestätten aus der Natur entnommen, beschädigt oder zerstört werden?	
(Vermeidungsmaßnahmen zunächst unberücksichtigt)	<input type="checkbox"/> ja <input checked="" type="checkbox"/> nein
Es können keine Fortpflanzungs- und Ruhestätten der Art beschädigt oder zerstört werden.	
b) Sind Vermeidungsmaßnahmen möglich?	
-	<input type="checkbox"/> ja <input type="checkbox"/> nein
c) Wird die ökologische Funktion im räumlichen Zusammenhang ohne vorgezogene Ausgleichs-Maßnahmen (CEF) gewahrt? (§ 44 Abs. 5 Satz 2 BNatSchG)	
-	<input type="checkbox"/> ja <input type="checkbox"/> nein
d) Wenn Nein - kann die ökologische Funktion durch vorgezogene Ausgleichs-Maßnahmen (CEF) gewährleistet werden?	
-	<input type="checkbox"/> ja <input type="checkbox"/> nein
Der Verbotstatbestand „Entnahme, Beschädigung, Zerstörung von Fortpflanzungs- oder Ruhestätten“ tritt ein.	
	<input type="checkbox"/> ja <input checked="" type="checkbox"/> nein
6.2 Fang, Verletzung, Tötung wild lebender Tiere (§ 44 Abs.1 Nr.1 BNatSchG)	
a) Können Tiere gefangen, verletzt oder getötet werden?	
(Vermeidungsmaßnahmen zunächst unberücksichtigt)	<input type="checkbox"/> ja <input checked="" type="checkbox"/> nein
Im Untersuchungsgebiet konnte eine Ruhe- und Fortpflanzungsstätte der Art nachgewiesen werden. Diese liegt jedoch außerhalb des aktuellen Planbereichs. Somit betreffen die geplanten Baumaßnahmen keine Ruhe- und Fortpflanzungsstätte der Art und eine Verletzung /Tötung von Individuen (z.B. durch Beschädigung von Gelegen) ist nicht möglich.	
Ein weiteres Risiko Tiere zu fangen, töten oder zu verletzen besteht nicht.	
b) Sind Vermeidungsmaßnahmen möglich?	
-	<input type="checkbox"/> ja <input type="checkbox"/> nein
c) Verbleibt unter Berücksichtigung der Vermeidungsmaßnahmen ein signifikant erhöhtes Verletzungs- oder Tötungsrisiko? (Wenn JA - Verbotsauslösung!)	
-	<input type="checkbox"/> ja <input type="checkbox"/> nein
Der Verbotstatbestand „Fangen, Töten, Verletzen“ tritt ein.	
	<input type="checkbox"/> ja <input checked="" type="checkbox"/> nein
6.3 Störungstatbestand (§ 44 Abs. 1 Nr. 2 BNatSchG)	
a) Können wild lebende Tiere während der Fortpflanzungs-, Aufzucht-, Mauser-, Überwinterungs- und Wanderungszeiten erheblich gestört werden?	
	<input type="checkbox"/> ja <input checked="" type="checkbox"/> nein
Mit erheblichen Störungen ist nicht zu rechnen.	
Anlage- und betriebsbedingt werden keine Reviere erheblich gestört werden.	

b) Sind Vermeidungsmaßnahmen möglich?	<input type="checkbox"/> ja	<input type="checkbox"/> nein
-		
c) Wird eine erhebliche Störung durch Maßnahmen vollständig vermieden?	<input type="checkbox"/> ja	<input type="checkbox"/> nein
-		
Der Verbotstatbestand „erhebliche Störung“ tritt ein.	<input type="checkbox"/> ja	<input checked="" type="checkbox"/> nein
Ausnahmegenehmigung nach § 45 Abs. 7 BNatSchG erforderlich?		
Tritt einer der Verbotstatbestände des § 44 Abs. 1 Nr. 1- 4 BNatSchG ein? (Unter Berücksichtigung der Wirkungsprognose und der vorgesehenen Maßnahmen)	<input type="checkbox"/> ja	<input checked="" type="checkbox"/> nein
Wenn NEIN – Prüfung abgeschlossen		
Wenn JA – Ausnahme gem. § 45 Abs.7 BNatSchG, ggf. i. V. mit Art. 16 FFH- RL erforderlich!		
7. Zusammenfassung		
<u>Folgende fachlich geeignete und zumutbare Maßnahmen sind in den Planunterlagen dargestellt und berücksichtigt worden:</u>		
<input type="checkbox"/> Vermeidungsmaßnahmen		
<input type="checkbox"/> CEF-Maßnahmen zur Funktionssicherung im räumlichen Zusammenhang		
<input type="checkbox"/> FCS-Maßnahmen zur Sicherung des derzeitigen Erhaltungszustandes der Population über den örtlichen Funktionsraum hinaus		
<input type="checkbox"/> Gegebenenfalls erforderliche/s Funktionskontrolle/Monitoring und/oder Risikomanagement für die oben dargestellten Maßnahmen werden in den Planunterlagen verbindlich festgelegt		
<u>Unter Berücksichtigung der Wirkungsprognose und der vorgesehenen Maßnahmen</u>		
<input checked="" type="checkbox"/> tritt kein Verbotstatbestand des § 44 Abs. 1 Nr. 1- 4 ein, so dass <u>keine Ausnahme</u> gem. § 45 Abs. 7 BNatSchG, ggf. in Verbindung mit Art. 16 FFH-RL <u>erforderlich</u> ist		
<input type="checkbox"/> <u>liegen die Ausnahmevoraussetzungen</u> vor gem. § 45 Abs. 7 BNatSchG ggf. in Verbindung mit Art. 16 Abs. 1 FFH-RL		
<input type="checkbox"/> sind die <u>Ausnahmevoraussetzungen</u> des § 45 Abs. 7 BNatSchG in Verbindung mit Art. 16 Abs. 1 FFH-RL <u>nicht erfüllt!</u>		

Allgemeine Angaben zur Art						
1. Durch das Vorhaben betroffene Art						
Girlitz (<i>Serinus serinus</i>)						
2. Schutzstatus, Gefährdungsstufe (Rote Listen)		3. Erhaltungszustand (Ampel-Schema)				
<input type="checkbox"/>	FFH-RL- Anh. IV - Art		unbekannt	günstig	ungünstig-unzureichend	ungünstig-schlecht
<input checked="" type="checkbox"/>	Europäische Vogelart					
...	RL Deutschland	EU:	<input checked="" type="checkbox"/>	<input type="checkbox"/>	<input type="checkbox"/>	<input type="checkbox"/>
...	RL Hessen	Deutschland:	<input checked="" type="checkbox"/>	<input type="checkbox"/>	<input type="checkbox"/>	<input type="checkbox"/>
...	ggf. RL regional	Hessen:	<input type="checkbox"/>	<input type="checkbox"/>	<input checked="" type="checkbox"/>	<input type="checkbox"/>
4. Charakterisierung der betroffenen Art						
4.1 Lebensraumsprüche und Verhaltensweisen						
Allgemeines						
Kleinste europäische Art der Finken (Fringillidae). Weit verbreiteter Vogel.						
Lebensraum						
Offene Landschaften in flachen Regionen oder Hanglagen mit von Krautflächen umgebenen Bäumen und Büschen. Aber auch Moore, Berglandschaften, Büsche und Dickichte an Flüssen und Bächen, die Randlagen verschiedenster Waldgesellschaften und das Innere lichter Wälder. Als Kulturfolger kleinräumig und abwechslungsreich bewirtschaftete Siedlungsräume.						
Wanderverhalten						
Typ	Teilzieher, Kurzstreckenzieher					
Überwinterungsgebiet	West- und Südeuropa, Nordafrika sowie im Nahen Osten					
Abzug	Mitte September bis Mitte Oktober					
Ankunft	Anfang März bis Mitte Mai					
Info						
Nahrung						
Hauptsächlich Samen, Blattspitzen und Knospen. Besonders während Jungenaufzucht auch Insekten.						
Fortpflanzung						
Typ	Freibrüter					
Balz	April bis Juli	Brutzeit	April bis Mai, Juni bis Juli			
Brutdauer	12-14 Tage	Bruten/Jahr	2			
Info	Einzelbrüter, saisonale Monogamie. Gesang vereinzelt bereits im Winter. Nest in Sträuchern, Bäumen, Rankenpflanzen; bevorzugt Obstbäume und Zierkoniferen.					
4.2 Verbreitung						
Europa: Ursprünglich Mittelmeerraum und Südeuropa; seit 19. Und 20. Jahrhundert Ausbreitung über weite Teile Europas. IUCN: Least Concern						
Angaben zur Art in der kontinentalen Region Europas: keine Daten verfügbar						
Angaben zur Art in der kontinentalen Region Deutschlands: keine Daten verfügbar						
Angaben zur Art im Gebiet (Hessen): Brutpaarbestand 150.000 - 300.000						
Zukunftsaussichten: <input checked="" type="checkbox"/> günstig <input type="checkbox"/> ungünstig bis unzureichend <input type="checkbox"/> ungünstig bis schlecht						

Vorhabenbezogene Angaben	
5. Vorkommen der Art im Untersuchungsraum	
<input checked="" type="checkbox"/> nachgewiesen	<input type="checkbox"/> sehr wahrscheinlich anzunehmen
Es konnte das Vorkommen des Girlitz mit einem Revier außerhalb des Planbereichs festgestellt werden. Durch die Planungen wird der Revierraum nicht betroffen (vgl. Kap. 2.1.3.2 Ergebnis).	
6. Prognose und Bewertung der Tatbestände nach § 44 BNatSchG	
6.1 Entnahme, Beschädigung, Zerstörung von Fortpflanzungs- oder Ruhestätten (§ 44 Abs. 1 Nr. 3 BNatSchG)	
a) Können Fortpflanzungs- oder Ruhestätten aus der Natur entnommen, beschädigt oder zerstört werden?	
(Vermeidungsmaßnahmen zunächst unberücksichtigt) <input type="checkbox"/> ja <input checked="" type="checkbox"/> nein	
Es können keine Fortpflanzungs- und Ruhestätten der Art beschädigt oder zerstört werden.	
b) Sind Vermeidungsmaßnahmen möglich? <input type="checkbox"/> ja <input type="checkbox"/> nein	
-	
c) Wird die ökologische Funktion im räumlichen Zusammenhang ohne vorgezogene Ausgleichs-Maßnahmen (CEF) gewahrt? (§ 44 Abs. 5 Satz 2 BNatSchG) <input type="checkbox"/> ja <input type="checkbox"/> nein	
-	
d) Wenn Nein - kann die ökologische Funktion durch vorgezogene Ausgleichs-Maßnahmen (CEF) gewährleistet werden? <input type="checkbox"/> ja <input type="checkbox"/> nein	
-	
Der Verbotstatbestand „Entnahme, Beschädigung, Zerstörung von Fortpflanzungs- oder Ruhestätten“ tritt ein. <input type="checkbox"/> ja <input checked="" type="checkbox"/> nein	
6.2 Fang, Verletzung, Tötung wild lebender Tiere (§ 44 Abs.1 Nr.1 BNatSchG)	
a) Können Tiere gefangen, verletzt oder getötet werden?	
(Vermeidungsmaßnahmen zunächst unberücksichtigt) <input type="checkbox"/> ja <input checked="" type="checkbox"/> nein	
Im Untersuchungsgebiet konnte eine Ruhe- und Fortpflanzungsstätte der Art nachgewiesen werden. Diese liegt jedoch außerhalb des aktuellen Planbereichs. Somit betreffen die geplanten Baumaßnahmen keine Ruhe- und Fortpflanzungsstätte der Art und eine Verletzung /Tötung von Individuen (z.B. durch Beschädigung von Gelegen) ist nicht möglich.	
Ein weiteres Risiko Tiere zu fangen, töten oder zu verletzen besteht nicht.	
b) Sind Vermeidungsmaßnahmen möglich? <input type="checkbox"/> ja <input type="checkbox"/> nein	
-	
c) Verbleibt unter Berücksichtigung der Vermeidungsmaßnahmen ein signifikant erhöhtes Verletzungs- oder Tötungsrisiko? (Wenn JA - Verbotsauslösung!) <input type="checkbox"/> ja <input type="checkbox"/> nein	
-	
Der Verbotstatbestand „Fangen, Töten, Verletzen“ tritt ein. <input type="checkbox"/> ja <input checked="" type="checkbox"/> nein	
6.3 Störungstatbestand (§ 44 Abs. 1 Nr. 2 BNatSchG)	
a) Können wild lebende Tiere während der Fortpflanzungs-, Aufzucht-, Mauser-, Überwinterungs- und Wanderungszeiten erheblich gestört werden? <input type="checkbox"/> ja <input checked="" type="checkbox"/> nein	
Mit erheblichen Störungen ist nicht zu rechnen.	
Anlage- und betriebsbedingt werden keine Reviere erheblich gestört werden.	

b) Sind Vermeidungsmaßnahmen möglich?	<input type="checkbox"/> ja	<input type="checkbox"/> nein
-		
c) Wird eine erhebliche Störung durch Maßnahmen vollständig vermieden?	<input type="checkbox"/> ja	<input type="checkbox"/> nein
-		
Der Verbotstatbestand „erhebliche Störung“ tritt ein.	<input type="checkbox"/> ja	<input checked="" type="checkbox"/> nein
Ausnahmegenehmigung nach § 45 Abs. 7 BNatSchG erforderlich?		
Tritt einer der Verbotstatbestände des § 44 Abs. 1 Nr. 1- 4 BNatSchG ein? (Unter Berücksichtigung der Wirkungsprognose und der vorgesehenen Maßnahmen)	<input type="checkbox"/> ja	<input checked="" type="checkbox"/> nein
Wenn NEIN – Prüfung abgeschlossen		
Wenn JA – Ausnahme gem. § 45 Abs.7 BNatSchG, ggf. i. V. mit Art. 16 FFH- RL erforderlich!		
7. Zusammenfassung		
<u>Folgende fachlich geeignete und zumutbare Maßnahmen sind in den Planunterlagen dargestellt und berücksichtigt worden:</u>		
<input type="checkbox"/> Vermeidungsmaßnahmen		
<input type="checkbox"/> CEF-Maßnahmen zur Funktionssicherung im räumlichen Zusammenhang		
<input type="checkbox"/> FCS-Maßnahmen zur Sicherung des derzeitigen Erhaltungszustandes der Population über den örtlichen Funktionsraum hinaus		
<input type="checkbox"/> Gegebenenfalls erforderliche/s Funktionskontrolle/Monitoring und/oder Risikomanagement für die oben dargestellten Maßnahmen werden in den Planunterlagen verbindlich festgelegt		
<u>Unter Berücksichtigung der Wirkungsprognose und der vorgesehenen Maßnahmen</u>		
<input checked="" type="checkbox"/> tritt kein Verbotstatbestand des § 44 Abs. 1 Nr. 1- 4 ein, so dass <u>keine Ausnahme</u> gem. § 45 Abs. 7 BNatSchG, ggf. in Verbindung mit Art. 16 FFH-RL <u>erforderlich</u> ist		
<input type="checkbox"/> <u>liegen die Ausnahmevoraussetzungen</u> vor gem. § 45 Abs. 7 BNatSchG ggf. in Verbindung mit Art. 16 Abs. 1 FFH-RL		
<input type="checkbox"/> sind die <u>Ausnahmevoraussetzungen</u> des § 45 Abs. 7 BNatSchG in Verbindung mit Art. 16 Abs. 1 FFH-RL <u>nicht erfüllt!</u>		

Allgemeine Angaben zur Art					
1. Durch das Vorhaben betroffene Art					
Hauszsperring (<i>Passer domesticus</i>)					
2. Schutzstatus, Gefährdungsstufe (Rote Listen)		3. Erhaltungszustand (Ampel-Schema)			
<input type="checkbox"/> FFH-RL- Anh. IV - Art <input checked="" type="checkbox"/> Europäische Vogelart		unbekannt	günstig	ungünstig-unzureichend	ungünstig-schlecht
..*.. RL Deutschland		EU:	<input checked="" type="checkbox"/>	<input type="checkbox"/>	<input type="checkbox"/>
..V.. RL Hessen		Deutschland:	<input checked="" type="checkbox"/>	<input type="checkbox"/>	<input type="checkbox"/>
..-.. ggf. RL regional		Hessen:	<input type="checkbox"/>	<input type="checkbox"/>	<input checked="" type="checkbox"/>
4. Charakterisierung der betroffenen Art					
4.1 Lebensraumsprüche und Verhaltensweisen					
Allgemeines					
Familie der Sperlinge (Passeridae). Typischer Kulturfolger und in seinem Vorkommen stark an den Menschen gebunden. Sehr gesellig. Ab Herbst in gemischten Trupps mit Feldsperling und teilweise anderen Arten. Nach deutlichen Bestandsrückgängen in der zweiten Hälfte des 20. Jahrhunderts in Vorwarnliste bedrohter Arten.					
Lebensraum					
Dörfer mit Landwirtschaft, Vorstadtbezirke, Stadtzentren mit großen Parkanlagen, zoologische Gärten, Vieh- oder Geflügelfarmen. Schlafplatzgesellschaften in dichten Hecken, Büschen und Bäumen; auch an oder in Gebäuden.					
Wanderverhalten					
Typ	Standvogel				
Überwinterungsgebiet	-				
Abzug	-				
Ankunft	-				
Info	Nach erster Brutansiedlung sehr ortstreu. Im Spätsommer Zusammenschluss zu Schwärmen, bereits ab Herbst Rückkehr der Brutpaare zum Nistplatz				
Nahrung					
Sämereien von kultivierten Getreidearten, Wildgräsern und -kräutern. Von Frühjahr bis Sommer auch Insekten und andere Wirbellose. Vor allem in der Stadt auch Nahrungsreste des Menschen.					
Fortpflanzung					
Typ	Höhlen-/Nischenbrüter				
Balz	ab Dezember	Brutzeit	März bis August, Früh- und Winterbruten nachgewiesen		
Brutdauer	11-12 Tage	Bruten/Jahr	2-4, meistens 3		
Info	Koloniebildung; dauerhaft monogam. Nest in alten Spechthöhlen, Gebäudehöhlen, unter Dächern, Felswänden oder Nistkästen. Auch in Storchenhorsten, lärmenden Industriehallen und großen Supermärkten. Nester aus verschiedenen Materialien wie Stroh, Gras und Plastikteilen.				
4.2 Verbreitung					
Europa: ganz Europa mit Ausnahme von Sardinien. IUCN: Least Concern.					
Angaben zur Art in der kontinentalen Region Europas: keine Daten verfügbar					
Angaben zur Art in der kontinentalen Region Deutschlands: keine Daten verfügbar					
Angaben zur Art im Gebiet (Hessen): Brutpaarbestand 165.000 – 293.000 geschätzt. Trotz des großen Verbreitungsgebiets ist jedoch ein Bestandsrückgang zu verzeichnen.					
Zukunftsaussichten: <input type="checkbox"/> günstig <input checked="" type="checkbox"/> ungünstig bis unzureichend <input type="checkbox"/> ungünstig bis schlecht					

Vorhabenbezogene Angaben	
5. Vorkommen der Art im Untersuchungsraum	
<input checked="" type="checkbox"/> nachgewiesen	<input type="checkbox"/> sehr wahrscheinlich anzunehmen
Es konnte das Vorkommen des Haussperlings mit drei Revieren außerhalb des Planbereichs festgestellt werden. Durch die Planungen wird der Revierraum nicht betroffen (vgl. Kap. 2.1.3.2 Ergebnis).	
6. Prognose und Bewertung der Tatbestände nach § 44 BNatSchG	
6.1 Entnahme, Beschädigung, Zerstörung von Fortpflanzungs- oder Ruhestätten (§ 44 Abs. 1 Nr. 3 BNatSchG)	
a) Können Fortpflanzungs- oder Ruhestätten aus der Natur entnommen, beschädigt oder zerstört werden?	
(Vermeidungsmaßnahmen zunächst unberücksichtigt)	<input type="checkbox"/> ja <input checked="" type="checkbox"/> nein
Es können keine Fortpflanzungs- und Ruhestätten der Art beschädigt oder zerstört werden.	
b) Sind Vermeidungsmaßnahmen möglich?	
-	<input type="checkbox"/> ja <input type="checkbox"/> nein
c) Wird die ökologische Funktion im räumlichen Zusammenhang ohne vorgezogene Ausgleichs-Maßnahmen (CEF) gewahrt? (§ 44 Abs. 5 Satz 2 BNatSchG)	
-	<input type="checkbox"/> ja <input type="checkbox"/> nein
d) Wenn Nein - kann die ökologische Funktion durch vorgezogene Ausgleichs-Maßnahmen (CEF) gewährleistet werden?	
-	<input type="checkbox"/> ja <input type="checkbox"/> nein
Der Verbotstatbestand „Entnahme, Beschädigung, Zerstörung von Fortpflanzungs- oder Ruhestätten“ tritt ein.	
<input type="checkbox"/> ja <input checked="" type="checkbox"/> nein	
6.2 Fang, Verletzung, Tötung wild lebender Tiere (§ 44 Abs.1 Nr.1 BNatSchG)	
a) Können Tiere gefangen, verletzt oder getötet werden?	
(Vermeidungsmaßnahmen zunächst unberücksichtigt)	<input type="checkbox"/> ja <input checked="" type="checkbox"/> nein
Im Untersuchungsgebiet konnten Ruhe- und Fortpflanzungsstätten der Art nachgewiesen werden. Diese liegen außerhalb des aktuellen Planbereichs. Somit betreffen die geplanten Baumaßnahmen keine Ruhe- und Fortpflanzungsstätte der Art und eine Verletzung /Tötung von Individuen (z.B. durch Beschädigung von Gelegen) ist nicht möglich. Ein weiteres Risiko Tiere zu fangen, töten oder zu verletzen besteht nicht.	
b) Sind Vermeidungsmaßnahmen möglich?	
-	<input type="checkbox"/> ja <input type="checkbox"/> nein
c) Verbleibt unter Berücksichtigung der Vermeidungsmaßnahmen ein signifikant erhöhtes Verletzungs- oder Tötungsrisiko? (Wenn JA - Verbotsauslösung!)	
-	<input type="checkbox"/> ja <input type="checkbox"/> nein
Der Verbotstatbestand „Fangen, Töten, Verletzen“ tritt ein.	
<input type="checkbox"/> ja <input checked="" type="checkbox"/> nein	
6.3 Störungstatbestand (§ 44 Abs. 1 Nr. 2 BNatSchG)	
a) Können wild lebende Tiere während der Fortpflanzungs-, Aufzucht-, Mauser-, Überwinterungs- und Wanderungszeiten erheblich gestört werden?	
Mit erheblichen Störungen ist nicht zu rechnen. Anlage- und betriebsbedingt werden keine Reviere erheblich gestört werden.	<input type="checkbox"/> ja <input checked="" type="checkbox"/> nein
b) Sind Vermeidungsmaßnahmen möglich?	
-	<input type="checkbox"/> ja <input type="checkbox"/> nein

c) <u>Wird eine erhebliche Störung durch Maßnahmen vollständig vermieden?</u>	<input type="checkbox"/> ja	<input type="checkbox"/> nein
-		
Der Verbotstatbestand „erhebliche Störung“ tritt ein.	<input type="checkbox"/> ja	<input checked="" type="checkbox"/> nein
Ausnahmegenehmigung nach § 45 Abs. 7 BNatSchG erforderlich?		
Tritt einer der Verbotstatbestände des § 44 Abs. 1 Nr. 1- 4 BNatSchG ein? (Unter Berücksichtigung der Wirkungsprognose und der vorgesehenen Maßnahmen)	<input type="checkbox"/> ja	<input checked="" type="checkbox"/> nein
Wenn NEIN – Prüfung abgeschlossen		
Wenn JA – Ausnahme gem. § 45 Abs.7 BNatSchG, ggf. i. V. mit Art. 16 FFH- RL erforderlich!		
7. Zusammenfassung		
<u>Folgende fachlich geeignete und zumutbare Maßnahmen sind in den Planunterlagen dargestellt und berücksichtigt worden:</u>		
<input type="checkbox"/>	Vermeidungsmaßnahmen	
<input type="checkbox"/>	CEF-Maßnahmen zur Funktionssicherung im räumlichen Zusammenhang	
<input type="checkbox"/>	FCS-Maßnahmen zur Sicherung des derzeitigen Erhaltungszustandes der Population über den örtlichen Funktionsraum hinaus	
<input type="checkbox"/>	Gegebenenfalls erforderliche/s Funktionskontrolle/Monitoring und/oder Risikomanagement für die oben dargestellten Maßnahmen werden in den Planunterlagen verbindlich festgelegt	
<u>Unter Berücksichtigung der Wirkungsprognose und der vorgesehenen Maßnahmen</u>		
<input checked="" type="checkbox"/>	tritt kein Verbotstatbestand des § 44 Abs. 1 Nr. 1- 4 ein, so dass <u>keine Ausnahme</u> gem. § 45 Abs. 7 BNatSchG, ggf. in Verbindung mit Art. 16 FFH-RL <u>erforderlich</u> ist	
<input type="checkbox"/>	<u>liegen die Ausnahmegesetzungen vor</u> gem. § 45 Abs. 7 BNatSchG ggf. in Verbindung mit Art. 16 Abs. 1 FFH-RL	
<input type="checkbox"/>	sind die <u>Ausnahmegesetzungen</u> des § 45 Abs. 7 BNatSchG in Verbindung mit Art. 16 Abs. 1 FFH-RL <u>nicht erfüllt!</u>	

Allgemeine Angaben zur Art						
1. Durch das Vorhaben betroffene Art						
Stieglitz (<i>Carduelis carduelis</i>)						
2. Schutzstatus, Gefährdungsstufe (Rote Listen)		3. Erhaltungszustand (Ampel-Schema)				
<input type="checkbox"/>	FFH-RL- Anh. IV - Art		unbekannt	günstig	ungünstig-unzureichend	ungünstig-schlecht
<input checked="" type="checkbox"/>	Europäische Vogelart					
... ..	RL Deutschland	EU:	<input checked="" type="checkbox"/>	<input type="checkbox"/>	<input type="checkbox"/>	<input type="checkbox"/>
..V..	RL Hessen	Deutschland:	<input checked="" type="checkbox"/>	<input type="checkbox"/>	<input type="checkbox"/>	<input type="checkbox"/>
... ..	ggf. RL regional	Hessen:	<input type="checkbox"/>	<input type="checkbox"/>	<input checked="" type="checkbox"/>	<input type="checkbox"/>
4. Charakterisierung der betroffenen Art						
4.1 Lebensraumsprüche und Verhaltensweisen						
Allgemeines						
Familie der Finken (Fringillidae). In Deutschland eher selten, wird aber von Norden nach Süden zu immer häufiger. Wenig territorial. Außerhalb der Brutzeit in kleinen Gruppen, aber auch in Schlafgemeinschaften mit bis zu 40 Exemplaren, die im Winter mit Schwärmen von Bluthänfling, Girlitz und Grünling vermischt sein können.						
Lebensraum						
Halboffene strukturreiche Landschaften mit abwechslungsreichen Strukturen; besonders häufig im Bereich von Siedlungen an Ortsrändern, aber auch in Kleingärten oder Parks. Feld- und Ufergehölze, Obstbaumgärten, lockere Baumbestände oder Baum- und Gebüschgruppen bis zu lichten Wäldern, Hochstaudenflure, Brachen und Ruderalstandorte.						
Wanderverhalten						
Typ	Teilzieher, Kurzstreckenzieher					
Überwinterungsgebiet	Westeuropa					
Abzug	Oktober bis November					
Ankunft	Anfang März bis Mitte Mai					
Info	Im Herbst und Winter vor allem in offenen Landschaften mit stehengebliebenen Stauden, wie Straßenränder oder Ruderalflächen					
Nahrung						
Halbreife und reife Sämereien von Stauden, Wiesenpflanzen und Bäumen.						
Fortpflanzung						
Typ	Freibrüter					
Balz	(März)April bis Mai	Brutzeit	April bis August			
Brutdauer	11-13 Tage	Bruten/Jahr	2-3			
Info	Bildung von Brutgruppen; saisonale Monogamie. Nest auf äußersten Zweigen von Laubbäumen oder in hohen Büschen, stets gedeckt					
4.2 Verbreitung						
Europa: Westeuropa bis Sibirien. IUCN: Least Concern						
Angaben zur Art in der kontinentalen Region Europas: 12 – 29 Mio. Brutpaare in Europa						
Angaben zur Art in der kontinentalen Region Deutschlands: keine Daten verfügbar						
Angaben zur Art im Gebiet (Hessen): Brutpaarbestand 30.000 - 38.000						
Zukunftsansichten: <input type="checkbox"/> günstig <input checked="" type="checkbox"/> ungünstig bis unzureichend <input type="checkbox"/> ungünstig bis schlecht						

Vorhabenbezogene Angaben	
5. Vorkommen der Art im Untersuchungsraum	
<input checked="" type="checkbox"/> nachgewiesen	<input type="checkbox"/> sehr wahrscheinlich anzunehmen
Es konnte das Vorkommen des Stieglitz mit vier Revieren außerhalb des Planbereichs festgestellt werden. Durch die Planungen wird der Revierraum nicht betroffen (vgl. Kap. 2.1.3.2 Ergebnis).	
6. Prognose und Bewertung der Tatbestände nach § 44 BNatSchG	
6.1 Entnahme, Beschädigung, Zerstörung von Fortpflanzungs- oder Ruhestätten (§ 44 Abs. 1 Nr. 3 BNatSchG)	
a) Können Fortpflanzungs- oder Ruhestätten aus der Natur entnommen, beschädigt oder zerstört werden?	
(Vermeidungsmaßnahmen zunächst unberücksichtigt) <input type="checkbox"/> ja <input checked="" type="checkbox"/> nein	
Es können keine Fortpflanzungs- und Ruhestätten der Art beschädigt oder zerstört werden.	
b) Sind Vermeidungsmaßnahmen möglich? <input type="checkbox"/> ja <input type="checkbox"/> nein	
-	
c) Wird die ökologische Funktion im räumlichen Zusammenhang ohne vorgezogene Ausgleichs-Maßnahmen (CEF) gewahrt? (§ 44 Abs. 5 Satz 2 BNatSchG) <input type="checkbox"/> ja <input type="checkbox"/> nein	
-	
d) Wenn Nein - kann die ökologische Funktion durch vorgezogene Ausgleichs-Maßnahmen (CEF) gewährleistet werden? <input type="checkbox"/> ja <input type="checkbox"/> nein	
-	
Der Verbotstatbestand „Entnahme, Beschädigung, Zerstörung von Fortpflanzungs- oder Ruhestätten“ tritt ein. <input type="checkbox"/> ja <input checked="" type="checkbox"/> nein	
6.2 Fang, Verletzung, Tötung wild lebender Tiere (§ 44 Abs.1 Nr.1 BNatSchG)	
a) Können Tiere gefangen, verletzt oder getötet werden?	
(Vermeidungsmaßnahmen zunächst unberücksichtigt) <input type="checkbox"/> ja <input checked="" type="checkbox"/> nein	
Im Untersuchungsgebiet konnten Ruhe- und Fortpflanzungsstätten der Art nachgewiesen werden. Diese liegen außerhalb des aktuellen Planbereichs. Somit betreffen die geplanten Baumaßnahmen keine Ruhe- und Fortpflanzungsstätten der Art und eine Verletzung /Tötung von Individuen (z.B. durch Beschädigung von Gelegen) ist nicht möglich. Ein weiteres Risiko Tiere zu fangen, töten oder zu verletzen besteht nicht.	
b) Sind Vermeidungsmaßnahmen möglich? <input type="checkbox"/> ja <input type="checkbox"/> nein	
-	
c) Verbleibt unter Berücksichtigung der Vermeidungsmaßnahmen ein signifikant erhöhtes Verletzungs- oder Tötungsrisiko? (Wenn JA - Verbotsauslösung!) <input type="checkbox"/> ja <input type="checkbox"/> nein	
-	
Der Verbotstatbestand „Fangen, Töten, Verletzen“ tritt ein. <input type="checkbox"/> ja <input checked="" type="checkbox"/> nein	
6.3 Störungstatbestand (§ 44 Abs. 1 Nr. 2 BNatSchG)	
a) Können wild lebende Tiere während der Fortpflanzungs-, Aufzucht-, Mauser-, Überwinterungs- und Wanderungszeiten erheblich gestört werden?	
Mit erheblichen Störungen ist nicht zu rechnen. Anlage- und betriebsbedingt werden keine Reviere erheblich gestört werden.	
b) Sind Vermeidungsmaßnahmen möglich? <input type="checkbox"/> ja <input type="checkbox"/> nein	
-	

c) Wird eine erhebliche Störung durch Maßnahmen vollständig vermieden?	<input type="checkbox"/> ja	<input type="checkbox"/> nein
-		
Der Verbotstatbestand „erhebliche Störung“ tritt ein.	<input type="checkbox"/> ja	<input checked="" type="checkbox"/> nein
Ausnahmegenehmigung nach § 45 Abs. 7 BNatSchG erforderlich?		
Tritt einer der Verbotstatbestände des § 44 Abs. 1 Nr. 1- 4 BNatSchG ein? (Unter Berücksichtigung der Wirkungsprognose und der vorgesehenen Maßnahmen)	<input type="checkbox"/> ja	<input checked="" type="checkbox"/> nein
Wenn NEIN – Prüfung abgeschlossen		
Wenn JA – Ausnahme gem. § 45 Abs.7 BNatSchG, ggf. i. V. mit Art. 16 FFH- RL erforderlich!		
7. Zusammenfassung		
Folgende fachlich geeignete und zumutbare Maßnahmen sind in den Planunterlagen dargestellt und berücksichtigt worden:		
<input type="checkbox"/>	Vermeidungsmaßnahmen	
<input type="checkbox"/>	CEF-Maßnahmen zur Funktionssicherung im räumlichen Zusammenhang	
<input type="checkbox"/>	FCS-Maßnahmen zur Sicherung des derzeitigen Erhaltungszustandes der Population über den örtlichen Funktionsraum hinaus	
<input type="checkbox"/>	Gegebenenfalls erforderliche/s Funktionskontrolle/Monitoring und/oder Risikomanagement für die oben dargestellten Maßnahmen werden in den Planunterlagen verbindlich festgelegt	
<u>Unter Berücksichtigung der Wirkungsprognose und der vorgesehenen Maßnahmen</u>		
<input checked="" type="checkbox"/>	tritt kein Verbotstatbestand des § 44 Abs. 1 Nr. 1- 4 ein, so dass <u>keine Ausnahme</u> gem. § 45 Abs. 7 BNatSchG, ggf. in Verbindung mit Art. 16 FFH-RL <u>erforderlich</u> ist	
<input type="checkbox"/>	<u>liegen die Ausnahmegesetzungen vor</u> gem. § 45 Abs. 7 BNatSchG ggf. in Verbindung mit Art. 16 Abs. 1 FFH-RL	
<input type="checkbox"/>	sind die <u>Ausnahmegesetzungen</u> des § 45 Abs. 7 BNatSchG in Verbindung mit Art. 16 Abs. 1 FFH-RL <u>nicht erfüllt!</u>	

Allgemeine Angaben zur Art						
1. Durch das Vorhaben betroffene Art						
Zwergfledermaus (<i>Pipistrellus pipistrellus</i>)						
2. Schutzstatus, Gefährdungsstufe (Rote Listen)		3. Erhaltungszustand (Ampel-Schema)				
<input checked="" type="checkbox"/>	FFH-RL- Anh. IV - Art		unbekannt	günstig	ungünstig-unzureichend	ungünstig-schlecht
<input type="checkbox"/>	Europäische Vogelart					
..*..	RL Deutschland	EU:	<input type="checkbox"/>	<input type="checkbox"/>	<input checked="" type="checkbox"/>	<input type="checkbox"/>
..3..	RL Hessen	Deutschland:	<input type="checkbox"/>	<input checked="" type="checkbox"/>	<input type="checkbox"/>	<input type="checkbox"/>
..-..	ggf. RL regional	Hessen:	<input type="checkbox"/>	<input checked="" type="checkbox"/>	<input type="checkbox"/>	<input type="checkbox"/>
4. Charakterisierung der betroffenen Art						
4.1 Lebensraumansprüche und Verhaltensweisen						
Allgemeines						
Eine der kleinsten einheimischen Fledermäuse. Von der neu entdeckten Schwesterart, der Mückenfledermaus (<i>Pipistrellus pygmaeus</i>), unterscheidet sie sich neben kleinen morphologischen Unterschieden (z.B. Penisfarbe), vor allem durch die mittlere Ruffrequenz von 45 kHz (Mückenfledermaus: 55 kHz).						
Nahrung						
Generalist; vorwiegend kleine Insekten wie Mücken oder Kleinschmetterlinge. Beutefang im wendigen, kurvenreichen Flug. Oft Patrouille linearer Strukturen. Häufig an Straßenlaternen zu finden.						
Lebensraum und Quartiere						
Jagdhabitat	Siedlungsbereich, Waldränder, Hecken und andere Grenzstrukturen. Jagd auch über Gewässern					
Sommerquartier	Verschiedene Spaltenräume in Gebäuden; auch Felsspalten und hinter Baumrinde					
Wochenstube	Verschiedene Spaltenräume in Gebäuden. Meist 50-100, selten 250 Tiere					
Winterquartier	Mehrere hundert in Felsspalten, unterirdischen Höhlen und (auch vereinzelt) in Gebäuden; bis zu 50000 in Schloss- und Burgkellern in Massenquartieren möglich					
Info	Wochenstubenkolonien wechseln durchschnittlich alle 12 Tage ihr Quartier					
Jahresrhythmus						
Wochenstubenzzeit	Anfang Juni bis Ende August					
Ankunft Sommerquartiere	Ab Anfang März					
Abzug Sommerquartiere	Oktober bis November					
Wanderung	SQ liegen im Radius von bis zu 40 km um das Winterquartier					
Info	Schwärmen an großen Winterquartieren von Mai bis September, v.a. August. Regelmäßig Invasion in leerstehende Gebäude oder Wohnungen hauptsächlich durch Jungtiere auf dem Weg zum Winterquartier					
4.2 Verbreitung und Zukunftsaussichten						
Europa: Ganz Europa mit Ausnahme weiter Teile Skandinaviens. IUCN: Least Concern						
Angaben zur Art in der kontinentalen Region Europas: Zukunftsaussichten ungünstig - unzureichend (Eionet 2013-2018)						
Angaben zur Art in der kontinentalen Region Deutschlands: Zukunftsaussichten günstig (FFH-Bericht 2019)						
Angaben zur Art im Gebiet (Hessen): Zukunftsaussichten günstig (FFH-Bericht 2019). Häufigste Fledermausart Hessens. Bestand Landkreis Marburg-Biedenkopf knapp 120.000 adulte Tiere. Einzige Fledermausart, bei der momentan keine flächige Gefährdung anzunehmen ist (Hessen Forst, DIETZ & SIMON 2006)						

Vorhabenbezogene Angaben	
5. Vorkommen der Art im Untersuchungsraum	
<input type="checkbox"/> nachgewiesen	<input checked="" type="checkbox"/> sehr wahrscheinlich anzunehmen
Quartiere im Gebäudebestand des aktuellen Geltungsbereichs sind aufgrund der artspezifischen Quartierpräferenzen und Habitatstrukturen möglich (vgl. Kap. 2.1.4.2 Ergebnis).	
6. Prognose und Bewertung der Tatbestände nach § 44 BNatSchG	
6.1 Entnahme, Beschädigung, Zerstörung von Fortpflanzungs- oder Ruhestätten (§ 44 Abs. 1 Nr. 3 BNatSchG)	
a) Können Fortpflanzungs- oder Ruhestätten aus der Natur entnommen, beschädigt oder zerstört werden?	
(Vermeidungsmaßnahmen zunächst unberücksichtigt) <input checked="" type="checkbox"/> ja <input type="checkbox"/> nein	
Es können Fortpflanzungs- und Ruhestätten der Art beschädigt oder zerstört werden.	
b) Sind Vermeidungsmaßnahmen möglich? <input checked="" type="checkbox"/> ja <input type="checkbox"/> nein	
<ul style="list-style-type: none"> • Eine direkte Beleuchtung von Bereichen mit Quartiereinflügen an Gebäuden ist zu vermeiden. • Es sind nur voll abgeschirmte Leuchten (besonders Wandleuchten) einzusetzen, die das Licht ausschließlich nach unten abstrahlen ("down-lights"). • Es sind ausschließlich Leuchtmittel (z. B. LED-Technik oder Natriumdampf-Hochdrucklampen) mit einer Farbtemperatur von maximal 3.000 Kelvin (warmweiße Lichtfarbe) zu verwenden (Schroer et al. 2019, Jin et al. 2015). 	
c) Wird die ökologische Funktion im räumlichen Zusammenhang ohne vorgezogene Ausgleichs-Maßnahmen (CEF) gewahrt? (§ 44 Abs. 5 Satz 2 BNatSchG) <input checked="" type="checkbox"/> ja <input type="checkbox"/> nein	
Die ökologische Funktion wird nicht gefährdet.	
d) Wenn Nein - kann die ökologische Funktion durch vorgezogene Ausgleichs-Maßnahmen (CEF) gewährleistet werden? <input type="checkbox"/> ja <input type="checkbox"/> nein	
-	
Der Verbotstatbestand „Entnahme, Beschädigung, Zerstörung von Fortpflanzungs- oder Ruhestätten“ tritt ein. <input type="checkbox"/> ja <input checked="" type="checkbox"/> nein	
6.2 Fang, Verletzung, Tötung wild lebender Tiere (§ 44 Abs.1 Nr.1 BNatSchG)	
a) Können Tiere gefangen, verletzt oder getötet werden?	
(Vermeidungsmaßnahmen zunächst unberücksichtigt) <input checked="" type="checkbox"/> ja <input type="checkbox"/> nein	
Im Geltungsbereich können Ruhe- und Fortpflanzungsstätten der Art auftreten. Somit können die geplanten Bau- und Vermeidungsmaßnahmen Ruhe- und Fortpflanzungsstätten der Art betreffen. Eine Verletzung /Tötung von Individuen (z.B. durch Beschädigung von Quartieren) ist möglich.	
b) Sind Vermeidungsmaßnahmen möglich? <input checked="" type="checkbox"/> ja <input type="checkbox"/> nein	
<ul style="list-style-type: none"> • Gebäude und Gebäudeteile, die für den Abbruch oder Umbau vorgesehen sind, sind unmittelbar vor Durchführung von Abbruch- oder erheblichen Umbauarbeiten durch einen Fachgutachter auf Quartiere von Fledermäusen zu untersuchen. Hierbei festgestellte Quartiere im Sinne des § 44 Abs. 3 BNatSchG sind so lange zu erhalten, bis von der zuständigen Naturschutzbehörde anderweitigen Maßnahmen zugestimmt wurde. Jede wegfallende Ruhe- und Fortpflanzungsstätte, die im Zuge der ökologischen Baubegleitung festgestellt wird, ist im Verhältnis 1:3 auszugleichen. 	
c) Verbleibt unter Berücksichtigung der Vermeidungsmaßnahmen ein signifikant erhöhtes Verletzungs- oder Tötungsrisiko? (Wenn JA - Verbotsauslösung!) <input type="checkbox"/> ja <input checked="" type="checkbox"/> nein	
-	
Der Verbotstatbestand „Fangen, Töten, Verletzen“ tritt ein. <input type="checkbox"/> ja <input checked="" type="checkbox"/> nein	

6.3 Störungstatbestand (§ 44 Abs. 1 Nr. 2 BNatSchG)	
a) <u>Können wild lebende Tiere während der Fortpflanzungs-, Aufzucht-, Mauser-, Überwinterungs- und Wanderungszeiten erheblich gestört werden?</u>	<input type="checkbox"/> ja <input checked="" type="checkbox"/> nein
Mit erheblichen Störungen des Jagdreviers und einem erheblichen Verlust von Leitstrukturen ist nicht zu rechnen.	
b) <u>Sind Vermeidungsmaßnahmen möglich?</u>	<input type="checkbox"/> ja <input type="checkbox"/> nein
-	
c) <u>Wird eine erhebliche Störung durch Maßnahmen vollständig vermieden?</u>	<input type="checkbox"/> ja <input type="checkbox"/> nein
-	
Der Verbotstatbestand „erhebliche Störung“ tritt ein.	<input type="checkbox"/> ja <input checked="" type="checkbox"/> nein
Ausnahmegenehmigung nach § 45 Abs. 7 BNatSchG erforderlich?	
Tritt einer der Verbotstatbestände des § 44 Abs. 1 Nr. 1- 4 BNatSchG ein? (Unter Berücksichtigung der Wirkungsprognose und der vorgesehenen Maßnahmen)	<input type="checkbox"/> ja <input checked="" type="checkbox"/> nein
Wenn NEIN – Prüfung abgeschlossen	
Wenn JA – Ausnahme gem. § 45 Abs.7 BNatSchG, ggf. i. V. mit Art. 16 FFH- RL erforderlich!	
7. Zusammenfassung	
Folgende fachlich geeignete und zumutbare Maßnahmen sind in den Planunterlagen dargestellt und berücksichtigt worden:	
<input checked="" type="checkbox"/>	Vermeidungsmaßnahmen
<input type="checkbox"/>	CEF-Maßnahmen zur Funktionssicherung im räumlichen Zusammenhang
<input type="checkbox"/>	FCS-Maßnahmen zur Sicherung des derzeitigen Erhaltungszustandes der Population über den örtlichen Funktionsraum hinaus
<input type="checkbox"/>	Gegebenenfalls erforderliche/s Funktionskontrolle/Monitoring und/oder Risikomanagement für die oben dargestellten Maßnahmen werden in den Planunterlagen verbindlich festgelegt
Unter Berücksichtigung der Wirkungsprognose und der vorgesehenen Maßnahmen	
<input checked="" type="checkbox"/>	tritt kein Verbotstatbestand des § 44 Abs. 1 Nr. 1- 4 ein, so dass <u>keine Ausnahme</u> gem. § 45 Abs. 7 BNatSchG, ggf. in Verbindung mit Art. 16 FFH-RL <u>erforderlich</u> ist
<input type="checkbox"/>	<u>liegen die Ausnahmegenehmigungsvoraussetzungen vor</u> gem. § 45 Abs. 7 BNatSchG ggf. in Verbindung mit Art. 16 Abs. 1 FFH-RL
<input type="checkbox"/>	sind die <u>Ausnahmegenehmigungsvoraussetzungen</u> des § 45 Abs. 7 BNatSchG in Verbindung mit Art. 16 Abs. 1 FFH-RL <u>nicht erfüllt!</u>

Biebortal, 14.02.2024

A handwritten signature in black ink, appearing to read 'R. Kristen', written in a cursive style.

Dr. René Kristen (Dipl. Biol.)