

**NIEDERSCHRIFT**

<b>Gremium</b>	<b>Bauausschuss</b>
<b>Sitzung Nummer</b>	12/2021-2026
<b>Datum</b>	<b>08.05.2023</b>
<b>Sitzungsbeginn</b>	15:00
<b>Sitzungsende</b>	18:00
<b>Ort</b>	Kreistagssitzungssaal, Karl-Kellner-Ring 51, 35576 Wetzlar

**Teilnehmende**Vorsitz:

Lemler, Heinz

Mitglieder:

Boch, Dunja

Garotti, Dorothea

Bender, Matthias

vertritt Herr Michael Hundertmark

Dette, Wolfram

Engel, Jürgen

Hermann, Jacqueline Carina

Panten, Sascha

Polat, Murat

Schelberg, Maria

Schmidt, Ingrid

Schumacher, Silke

Prof. Dr. Silbe, Katja

Zborschil, Tim

Landrat:

Schuster, Wolfgang

Erster Kreisbeigeordneter:

Esch, Roland

Ältestenrat:

Berns, Wolfgang

vertritt Herr Dr. Matthias Büger

Dworschak, Reiner

Irmer, Hans-Jürgen

Kunz, Cirsten

Niggemann, Andrea

vertritt Herr Lothar Mulch

Schriftführer/in:

Langholz, Leif

Entschuldigt fehlten:

Hundertmark, Michael

Dr. Büger, Matthias

Egler, Beatrix

Fuchs, Hans-Werner

Klement, Martina

Ludwig, Jörg

Mulch, Lothar

Petersen, Nicole

Volkman, Johannes

Aurand, Stephan

Biermann, Andrea

Prof. Dr. Danne, Harald

Von der Verwaltung waren anwesend:

## Tagesordnung

### Öffentliche Sitzung

#### **TOP 1.**

Nachtragshaushaltssatzung des Lahn-Dill-Kreises für das Haushaltsjahr 2023 mit Haushaltsplan und Investitionsprogramm 2022 – 2026  
(VL-58/2023)

#### **TOP 2.**

Hausmeister und Reinigung an Schulen  
Berichtsantrag der CDU-Fraktion vom 13.01.2023  
(A-8/2023)

#### **TOP 3.**

Neubau Friedrich-Fröbel-Schule

#### **TOP 4.**

Sachstandsbericht Baumaßnahmen Schulen

#### **TOP 5.**

Verschiedenes

## Sitzungsverlauf

**Ausschussvorsitzender Heinz Lemler** eröffnet die Sitzung des Bauausschusses um 15:00 Uhr und stellt fest, dass die Einladung form- und fristgerecht erfolgte und der Ausschuss beschlussfähig ist.

### Öffentliche Sitzung

**Zu TOP 1.**

Nachtragshaushaltssatzung des Lahn-Dill-Kreises für das Haushaltsjahr 2023 mit Haushaltsplan und Investitionsprogramm 2022 – 2026

VL-58/2023

Für die Beratung des Nachtragshaushaltes ruft **Herr Ausschussvorsitzender Lemler** die in die Zuständigkeit des Bauausschusses fallenden Seiten des Nachtragshaushaltes 2023 chronologisch auf.

Frage/Anmerkung	Antwort/Anmerkung
<p>S. 83</p> <p><b>Herr Irmer</b> erfragt den Sachstand bzgl. Umzug des Kreisarchives.</p>	<p><b>Herr Landrat Schuster</b> teilt mit, dass das Kreisarchiv derzeit Zug um Zug eingerichtet werde und bietet an das Kreisarchiv in einer der nächsten Sitzungen zu besuchen.</p>
<p>S. 91</p> <p><b>Herr Irmer</b> möchte erfahren, welche rechtlichen folgen es hätte, wenn Gefahrenverhütungsschauen aufgrund von fehlenden Personal nicht stattfinden können.</p>	<p><b>Herr Stürtz</b>, Abteilungsleitung Brandschutz, Rettungsdienst und Katastrophenschutz teilt mit, dass im Stellenplan drei Stellen für Gefahrenverhütungsschauen vorgesehen sind von denen derzeit nur zwei besetzt seien. Erst im Laufe des nächsten Jahres werden wieder drei Mitarbeiter, wie im Stellenplan vorgesehen, zur Verfügung stehen.</p> <p>Man habe zwar die üblichen Betreiberpflichten, aber was rechtliche Konsequenz wäre, wenn Gefahrenverhütungsschauen nicht in vollem Umfang stattfinden könnten, kann Herr Stürtz nicht beantworten. <b>Herr Erster Kreisbeigeordneter Esch</b> ergänzt, dass man bzgl. des Vorgehens in Absprache mit dem Regierungspräsidiums Gießen stehe und bei den Gefahrenverhütungsschauen entsprechend priorisiere.</p>
<p>S. 91</p> <p><b>Herr Panten</b> möchte erfahren, wie es sich verhält, wenn sich der Lahn-Dill-Kreis als Betreiber quasi selbst prüfe.</p>	<p><b>Herr Stürtz</b> teilt mit, dass es diesbezüglich Ausnahmetatbestände in der Bauordnung gebe, die auf die Eigenverpflichtung des Lahn-Dill-Kreises hinweisen.</p>
<p>S. 91</p> <p><b>Herr Irmer</b> möchte erfahren, ob man die Möglichkeit in Erwägung gezogen habe auch</p>	<p>Hierzu teilt <b>Herr Erster Kreisbeigeordneter Esch</b> mit, dass es für den Lahn-Dill-Kreis leider keine rechtliche Handhabe gebe um einen externen Prüfenieur beauftragen zu dürfen.</p>



<p>externe Gutachter für Gefahrenverhütungsschauen zu beauftragen.</p>	
<p>S. 99</p> <p><b>Herr Irmer erfragt</b>, ob die Machbarkeitsstudie zur Errichtung einer Förderschule bereits beauftragt wurde.</p>	<p><b>Frau Weber</b>, Leiterin der Bauabteilung Schulen, teilt mit, dass die Machbarkeitsstudie erst ausgeschrieben werden könne, wenn die Haushaltsmittel entsprechen bewilligt sind.</p>
<p>S. 133</p> <p><b>Frau Prof. Dr. Silbe</b> möchte erfahren wie es sein könne, dass der Neubau Verwaltungsgebäude mit Parkhaus Wetzlar einen zusätzlichen Mittelbedarf von 2.5 Mio. Euro hat, obwohl der Projektsteuerer im vergangenen Jahr in einer Sitzung beteuerte, dass mit einer Verteuerung der Maßnahme nicht zu rechnen sei?</p> <p>Darüber hinaus bittet <b>Frau Prof. Dr. Silbe</b> darum, dass in einer der nächsten Sitzungen des Bauausschusses das Thema Kostensteigerungen des Neubau Verwaltungsgebäude mit Parkhaus Wetzlar näher durch den Projektsteuerer erläutert wird.</p>	<p><b>Herr Erster Kreisbeigeordneter Esch</b> ergänzt, dass der Projektsteuerer keine Kostensteigerungen in jener Sitzung vorausgesagt hatte, in der auch über zurückgestellte Schulbaumaßnahmen aufgrund von Kostensteigerungen gesprochen wurde. Diesen Optimismus des Projektsteuerers für das Verwaltungsgebäude mit Parkhaus konnte <b>Herr Erster Kreisbeigeordneter Esch</b> schon in der damaligen Sitzung nicht teilen.</p>
<p>S. 133</p> <p><b>Herr Irmer</b> bittet darum zu erläutern, wie die Zuwegung zum Parkhaus, Haushaltsposition 0013012, geplant ist und ob der Mittelbedarf in Höhe von 400.000 Euro nicht vorher absehbar gewesen sei.</p>	<p><b>Herr Landrat Schuster</b> teilt mit, dass es eine Auflage der Stadt Wetzlar sei eine entsprechende Zuwegung zu errichten. Wie die Zuwegung zu errichten sei, war zum Zeitpunkt der Haushaltsplanung 2022/2023 in 2021 nicht absehbar. Die bisherige Unterführung wird in diesem Zusammenhang zugeschüttet und wird zukünftig nicht mehr bestehen.</p>
<p><b>Herr Ausschussvorsitzender Lemler</b> hält fest, dass die Kostensteigerung Neubau Verwaltungsgebäude mit Parkhaus Wetzlar in der nächsten Sitzung des Bauausschusses genauso erläutert werden solle, wie die entsprechende Zuwegung zum Parkhaus mit entsprechender Verkehrsführung.</p>	
<p>S. 137</p> <p><b>Frau Prof. Dr. Silbe</b> bittet darum in der nächsten Sitzung des Bauausschusses die Kostensteigerung bei der Maßnahme 0247801 Schulzentrum Frankfurter Straße Theodor-Heuss-Schule zu erläutern.</p>	
<p>S. 137</p> <p><b>Frau Prof. Dr. Silbe</b> möchte erfahren, seit wann die Notwendigkeit der Maßnahme Parkhaus Schulzentrum Theodor-Heuss-Schule, Haushaltsposition 0247809, bekannt sei.</p>	<p><b>Herr Erster Kreisbeigeordneter Esch</b> teilt mit, dass es sich um ein privat betriebenes Parkhaus handeln werde und es sich nicht um einen Auftragsbau des Lahn-Dill-Kreises handelt. Der Lahn-Dill-Kreis müsse zu den eigenen Parkplätzen weitere 290 Parkplätze vorhalten, um der Stellplatzsatzung der Stadt Wetzlar zu</p>

	<p>genügen. <b>Frau Weber</b> ergänzt, dass 290 Parkplätze im Parkhaus angemietet werden. Das Parkhaus hat insgesamt 641 Parkplätze. Der Kreis selbst hat auf Freiflächen 181 eigene Parkplätze, die über eine Schrankenanlage zu befahren sind. Die Schülerinnen und Schüler können morgens frei entscheiden, ob sie auf einer Freifläche oder im Parkhaus parken. Zufahrt erfolgt jeweils über einen QR-Code oder über eine Kennzeichenerkennung. In Summe stehen für die Theodor-Heuss-Schule alsdann 471 Parkplätze (290 angemietete im Parkhaus und 181 auf eigenen Freiflächen des Lahn-Dill-Kreises) zur Verfügung.</p>
<p>S. 137</p> <p><b>Herr Irmer</b> erinnert daran, dass die CDU-Fraktion im Kreistag gefordert hat eine Vergleichskostenberechnung anzustellen. Dies sei damals abgelehnt worden. Herr Irmer kritisiert, dass keinerlei belastbare Zahlen vorliegen. Darüber hinaus erfragt Herr Irmer wie viele Parkplätze tatsächlich benötigt werde und was ein Parkplatz, pro Tag, pro Monat, pro Jahr kosten werde.</p>	<p><b>Frau Weber</b> teilt mit, dass täglich zwischen 50 und 80 Lehrkräfte vor Ort sein werden. Man habe jede Menge Fahrradstellplätze und Flächen für motorisierte Zweiräder. Man geht davon aus, dass die Parkplätze die nach Stellplatzsatzung vorzuhalten sind, auch ausreichend sein werden. An der Theodor-Heuss-Schule werde man fast so viele Parkplätze haben, wie bisher an der Käthe-Kollwitz-Schule, der Theodor-Heuss-Schule und der Goetheschule zusammen.</p> <p>Die aufgeführten 2 Mio. Euro sind Ablöse der Parkplätze und quasi wie ein Investitionskostenzuschuss zu sehen, der die monatliche Miete verringert. Darüber hinaus, ergänzt Herr <b>Erster Kreisbeigeordneter Esch</b>, zahle man 74,89 Euro brutto pro Stellplatz im Monat. Die Stellplatzsatzung der Stadt Wetzlar verlangt 471 Parkplätze, 181 Flächen habe man im Freien und die restlichen 290 Parkplätze werde man im Parkhaus darstellen. Mietdauer 30 Jahre bei einer Einmalzahlung von 2 Mio. Euro. Dies seien 18.207 Euro brutto je Parkplatz.</p>
<p><b>Herr Panten</b> bittet darum eine Break-Even-Point Vergleichsberechnung der Niederschrift beizufügen.</p>	<p><b>Herr Erster Kreisbeigeordneter Esch</b> teilt mit, dass man diesbezüglich keinen Vergleich habe, da man dort ja kein weiteres Grundstück habe auf dem man ein Parkhaus hätte bauen können. Man habe aber einen Beschluss des Kreisausschusses.</p>
<p><b>Herr Dette</b> gibt an, dass die Stellplatzsatzung der Stadt Wetzlar zwischen Innenbereich und Außenbereich differenziert. Man habe im Prinzip nur die Möglichkeit den Stellplatz abzulösen oder selber herzustellen. Nach seiner Erfahrung liegen Stellplatzkosten nach Herstellungsaufwand in der Regel über 20.000 Euro. Im Vergleich dazu sei man mit der Ablöse und Kosten je Parkplatz von etwa 15.000 Euro netto, günstiger.</p>	

<p><b>Frau Prof. Dr. Silbe</b> bitte darum die 2 Millionen aufzuschlüsseln. Ist ein Teil Investitionszuschuss und/oder ein Teil Ablöse?</p>	<p><b>Frau Weber</b> ergänzt, dass noch nichts bezahlt worden sei, aber der Gesamtbetrag an Rewikon, Investor, gezahlt werden müsse. Von Seiten des Investors wird die Ablöse abgewickelt.</p>
<p><b>Frau Prof. Dr. Silbe</b> bitte darum, dass man sich gemeinsam das Zahlenwerk noch einmal anschau, um sicher zu gehen, dass man auch die wirtschaftlichste Variante in Betracht gezogen habe.</p>	
<p><b>Frau Boch</b> ergänzt, dass Sie aus Erfahrung in der Gremienarbeit bei der Stadt Wetzlar kaum vorstellen könne, dass man ein Parkhaus günstiger hätte bauen können. Bei den Parkplätzen beispielsweise in der Goethestraße geht Frau Boch von mehr als 35.000 Euro je Parkplatz aus.</p>	
<p><b>Herr Irmer</b> sieht für das Parkhaus eine Investition in 30 Jahren von etwa 40 Millionen. Darüber hinaus bittet er um Auskunft darüber, wie viele E-Ladesäulen zur Verfügung stehen</p>	<p><b>Frau Weber</b> teilt mit, dass in einem ersten Schritt 40 Ladesäulen vorgesehen sind. Darüber hinaus sind Leerrohre vorgesehen, falls der Bedarf steige. Auch auf der Freifläche liegen entsprechende Leerrohre zur Nachrüstung von E-Ladesäulen. Ebenso suche man einen Pächter, der schulübergreifend ein Abrechnungssystem zur Verfügung stelle.</p>
<p><b>Herr Irmer</b> schlägt vor einen für die Schule abgesonderten Bereich an Parkplätzen zu schaffen und erfragt, ob die Stromkapazität vor Ort eine Nachrüstung von E-Ladesäulen auch hergebe.</p>	<p><b>Frau Weber</b> teilt mit, dass die Schüler über die Einfahrt in das Parkhaus mit Kennzeichenerkennung und Barcode bzw. QR-Code erkannt werden. Somit wird durch die freie Parkplatzwahl ein Zielkonflikt vermieden.</p> <p>Falls die Nachrüstung von E-Ladesäulen notwendig werde, kann auch nachgerüstet werden.</p>
<p><b>Herr Engel</b> schlägt vor, dass nach einer gewissen Zeit eruiert werden müsse, wie viele Parkplätze tatsächlich genutzt werden. Daraufhin könnte man die Anzahl der anzumietenden Parkplätze optimieren. Die Wirtschaftlichkeit müsse im Vordergrund stehen.</p>	
<p><b>Herr Irmer</b> fragt, wie viele Schüler aktuell an die Theodor-Heuss-Schule gehen und wie viele davon mit dem Auto kommen?</p>	<p><b>Frau Weber</b> teilt mit, dass 1650 Schülerinnen und Schüler die Schule besuchen, wie viele davon mit dem Auto kommen, könne Sie nicht beantworten. Allerdings hat die Schule eine direkte Anbindung an den ÖPNV.</p>
<p>S. 138</p> <p><b>Herr Irmer</b> bittet um Erläuterung der 1.5 Mio. Euro für die Herrichtung eines Gebäudeteils der ehemaligen Kestnerschule zu Gunsten der Friedrich-Fröbel Schule.</p>	<p><b>Frau Weber:</b> Die Kestnerschule ist auf die besonderen Bedarfe der Schülerinnen und Schüler der Fröbelschule umzubauen. Aufzug, Rampen, behindertengerechte Räumlichkeiten etc. Dies sei leider mit kleinem Geld nicht zu bewerkstelligen.</p>
<p>S. 139</p>	<p><b>Herr Koob</b> teilt mit, dass es sich bei der Darstellung auf Seite 139 lediglich um den Teilfinanzhaushalt für 2023 handele. Die</p>

<p><b>Frau Prof. Dr. Silbe</b> bitte um Erläuterung der Gesamtauszahlungsbedarfe für die Gutenbergschule Ehringshausen und der Westerwaldschule.</p>	<p>Gesamtauszahlungsbedarfe sind unter der Haushaltsposition im Finanzhaushalt dargestellt.</p>
<p>S. 140</p> <p><b>Herr Irmer</b> erfragt, an welchen Schulen Fahrradabstellanlagen erstellt werden sollen und möchte erfahren, ob die Schulen diesbezüglich angefragt wurden.</p>	<p><b>Frau Weber</b> teilt mit, dass über das Mobilitätsmanagement alle Schule abgefragt wurden. Derzeit liegen für 13 Schulen Zuwendungsbescheide vor. Für 10 davon liegt eine haushaltsrechtliche Ermächtigung vor. 16 weitere Schulen haben den Wunsch nach einer Fahrradabstellanlage geäußert.</p>
<p>S. 199</p> <p>Herr Irmer erfragt, wie sich die Pläne bzgl. der Jung-Stilling-Schule Ewersbach darstellen und ob die diesbezüglich angemeldeten 1.5 Mio. Euro für 2023 in diesem Jahr noch zur Auszahlung kommen.</p>	<p><b>Herr Erster Kreisbeigeordneter Esch</b> teilt mit, dass dies abhängig sei von den Planungen der Gemeinde Dietzhölztal. Der Umzug der Gemeinde wird sich verzögern und man werde diesbezüglich in Kürze in weiter Verhandlungen treten. Die Gemeinde sucht allerdings derzeit noch eine Interimslösung für das Rathaus.</p>
<p>S. 201</p> <p><b>Frau Schumacher</b> möchte erfahren, wie sich der Planungsstand bzgl. der Mensa/Multifunktionsraum in Manderbach darstellt.</p>	<p><b>Frau Weber</b> teilt mit, dass die Ausschreibung für einen Architekten derzeit läuft. Darüber hinaus habe man noch keine schriftliche Zusage seitens der Stadt Dillenburg ein anliegendes Grundstück zu erwerben.</p>
<p><b>Herr Irmer</b> möchte wissen, ob es in Manderbach möglich sei eine Zweifelhalle an Ort und Stelle zu errichten.</p>	<p><b>Herr Erster Kreisbeigeordneter Esch</b> teilt mit, dass die Stadt Dillenburg nicht bereit sei sich an den Kosten für eine Zweifelhalle, sprich am schulischen Bedarf übersteigenden Teil, zu beteiligen. Demnach habe man dies nicht weiterverfolgt.</p>
<p>S. 205</p> <p><b>Herr Irmer</b> möchte erfahren, ob die Errichtung der Laufbahn mit Sprunggrube in Lahnau noch in diesem Jahr errichtet werde.</p>	<p><b>Frau Weber</b> teilt mit, dass der Plan sei, diese in diesem Jahr zu errichten.</p>
<p>S. 210</p> <p><b>Frau Prof. Dr. Silbe</b> erfragt, warum der Haushaltsposition 0210009 Raumluftechnische Anlage keine konkrete Schule zugordnet ist.</p>	<p><b>Frau Weber</b> weist auf den entsprechenden Kreistagsbeschluss hin, der vorsieht möglichst alle Grundschulen mit Raumluftechnischen Anlagen auszustatten. Es handelt sich um einen Pauschalansatz aus dem nach Prüfung einzelne Maßnahmen an Grundschulen umgesetzt werden.</p>
<p>S. 226</p> <p>Bzgl. der Käthe-Kollwitz-Schule wird ein Gesamtauszahlungsbedarf von 30.5 Mio. Euro</p>	<p><b>Herr Erster Kreisbeigeordneter Esch</b> teilt mit, dass die Ursprungsplanung nicht umsetzbar sei, da für die Schulleitung eine zwischenzeitliche Auslagerung an verschiedene Standorte logistisch</p>

<p>aufgeführt. <b>Frau Prof. Dr. Silbe</b> bittet um Schilderung des Planungsstandes.</p>	<p>nicht umsetzbar sei. Man habe nun auch überlegt auf das Sportgelände oder den Parkplatz gegenüber dem Europabade zu bauen. Analog zur Goetheschule schlägt <b>Herr Erster Kreisbeigeordneter Esch</b> eine interfraktionelle Arbeitsgruppe mit Schulleitung und Schulamt vor, in der man die Baumaßnahme neu denken könne. Gegebenenfalls böte es sich aber auch an zumindest teilweise im Bestand zu sanieren. Zurzeit kann in dem Gebäude noch unterrichtet werden, insofern bestünde kein dringlicher Handlungsdruck bzgl. einer Entscheidung.</p>
<p>S. 229</p> <p>Herr Irmer erfragt, wieviele Parkplätze bei der Sanierung der Außenanlage der Gewerblichen und Kaufmännischen Schule vorgesehen seien.</p>	<p><b>Frau Weber</b> teilt mit, dass man die notwendige Anzahl an Parkplätzen man laut Stellplatzsatzung der Stadt Dillenburg bisher schon erfüllt habe. Wieviel es nach Fertigstellung der Außenanlage seien werden, wird Frau Weber zur nächsten Sitzung nachliefern. Man handele bzgl. der Stellplätze nicht nach Stellplatzsatzung, sondern nach dem erhöhten tatsächlichen Bedarf.</p>
<p>S. 241</p> <p><b>Frau Herrmann</b> erfragt in welchem Zusammenhang an der Westerwaldschule Driedorf ein Grundstück erworben wurde (Haushaltsposition 6289516).</p>	<p><b>Frau Weber</b> teilt mit, dass dies im Zusammenhang mit der Herstellung der Bushaltestelle erfolgte.</p>

**Herr Ausschussvorsitzender Lemler** dankt der Verwaltung für die Aufstellung des Haushaltsplanes und hebt insbesondere die Erläuterungen zu den Haushaltspositionen hervor.

### **Beschluss:**

#### **1. Der Kreisausschuss**

- 1.1 stellt gemäß § 101 Abs. 3 der Hessischen Gemeindeordnung (HGO) in Verbindung mit § 52 Abs. 1 der Hessischen Landkreisordnung (HKO) in den jeweils aktuell gültigen Fassungen den als Anlage (Kap. 5.2) dem Haushaltsplan beigefügten Entwurf des Investitionsprogramms des Lahn-Dill-Kreises für den Planungszeitraum 2021 bis 2026 auf und legt ihn dem Kreistag zur Beratung und Beschlussfassung vor,
- 1.2 stellt gemäß § 98 Abs. 1 HGO in Verbindung mit § 52 Abs. 1 HKO den als **Anlage 1** beigefügten Entwurf der Nachtragshaushaltssatzung des Lahn-Dill-Kreises für das Haushaltsjahr 2023 mit beiliegendem Haushaltsplan fest und legt ihn dem Kreistag zur Beratung und Beschlussfassung vor.

#### **2. Der Bauausschuss empfiehlt dem Haupt-, Finanz-, Wirtschafts- und Organisationsausschuss (HFWO),**

- 2.1 gemäß § 97 Abs. 2, § 98 Abs. 1 und Abs. 2, Nr. 3 in Verbindung mit § 101 Abs. 3 HGO und § 52 Abs. 1 HKO den als Anlage (Kap. 5.2) dem Haushaltsplan beigefügten Entwurf des

Investitionsprogramms des Lahn-Dill-Kreises für den Planungszeitraum 2021 bis 2026 in der vom Kreisausschuss festgestellten Fassung unter Einschluss der vom HFWO beschlossenen Änderungen und

Abstimmungsergebnis:

Mehrheitlich dafür - 8 Ja-Stimmen, 5 Nein-Stimmen, 1 Enthaltung

- 2.2 gemäß § 98 Abs. 1 HGO in Verbindung mit § 52 Abs. 1 HKO den als **Anlage 1** beigefügten Entwurf der Nachtragshaushaltssatzung des Lahn-Dill-Kreises für das Haushaltsjahr 2023 mit beiliegendem Haushaltsplan in der vom Kreisausschuss festgestellten Fassung unter Einschluss der vom HFWO beschlossenen Änderungen

Abstimmungsergebnis:

Mehrheitlich dafür - 8 Ja-Stimmen, 1 Nein-Stimme, 5 Enthaltungen

**3. Der Kreistag beschließt**

- 3.1 gemäß § 97 Abs. 2, § 98 Abs. 1 und Abs. 2, Nr. 3 in Verbindung § 101 Abs. 3 HGO und § 52 Abs. 1 HKO den als Anlage (Kap. 5.2) dem Haushaltsplan beigefügten Entwurf des Investitionsprogramms des Lahn-Dill-Kreises für den Planungszeitraum 2021 bis 2026 in der vom Kreisausschuss festgestellten Fassung unter Einschluss der vom Kreistag beschlossenen Änderungen,
- 3.2 gemäß § 98 Abs. 1 HGO in Verbindung mit § 52 Abs. 1 HKO den als Anlage 1 beigefügten Entwurf der Nachtragshaushaltssatzung des Lahn-Dill-Kreises für das Haushaltsjahr 2023 mit beiliegendem Haushaltsplan in der vom Kreisausschuss festgestellten Fassung unter Einschluss der vom Kreistag beschlossenen Änderungen

Abstimmungsergebnis:

Investitionsprogramm

Mehrheitlich dafür - 8 Ja-Stimmen, 5 Nein-Stimmen, 1 Enthaltung

Nachtragshaushaltssatzung

Mehrheitlich dafür - 8 Ja-Stimmen, 1 Nein-Stimme, 5 Enthaltungen

**Zu TOP 2.**

Hausmeister und Reinigung an Schulen

Berichts Antrag der CDU-Fraktion vom 13.01.2023

A-8/2023

**Frau Weber** teilt bzgl. der Reinigung an Schulen mit, dass die Abteilung ein Mängelmanagementsystem eingeführt und ein separaten Fachdienst „Reinigungsmanagement“ gegründet habe. Der Kreisausschuss hat im März 2023 beschlossen, dass Grundschulen wieder täglich gereinigt werden. Dies begründet sich insbesondere aus dem entstandenen Nutzungsdruck, welcher sich aus dem Pakt für den Nachmittag ergibt. Darüber hinaus haben sind die Räumlichkeiten mittlerweile viel umfangreicher möbliert und somit der Reinigungsaufwand höher. Unangemeldete Reinigungskontrollen finden nun häufiger und zwischen 17:00 und 23:00 Uhr statt.

**Frau Kunz** erfragt, ob angedacht wurde, dass Reinigungskräfte eventuell auch vormittags an Schulen eingesetzt werden könnten. Wenn Reinigungskräfte auch vormittags sichtbar wären, könne dies zu

einer höheren Hemmschwelle bei den Kindern und Jugendlichen führen und somit zusätzlich für einen pflegsameren Umgang sensibilisieren. Zumindest sei dies eine Anregung die von Lehrkräften an sie herangetragen wurde. **Frau Weber** teilt mit, dass mit den Rückmeldungen, die sie erreichten würden, darauf gedrängt würde, dass die Reinigung nicht vor 17:00 Uhr starten solle. Lediglich an einer Grundschule wird es auf Wunsch der Schulleitung bewusst so gesteuert, dass die Reinigungskräfte früher starten. Für die Reinigung an Schulen würde es aber grundsätzlich den Abwicklungsprozess vereinfachen, wenn die Schulen am Nachmittag auch gereinigt werden könnten. Teilweise ist es allerdings auch so, dass man schon Briefe von Elternbeiräten bekommen habe, die sich darüber beschwerten, dass die Kinder die Stühle nach dem Unterricht hochstellen müssten, da dies angeblich unzumutbar sei. **Herr Irmer**, weist daraufhin, dass die Sauberkeit an Schulen auch eine Frage der pädagogischen Führung und der Verantwortung eines jeden einzelnen sei. Dass man die Stühle nach dem Unterricht hochstelle ist eine Selbstverständlichkeit. Vielmehr sei es eine Unzumutbarkeit, dass es tatsächlich Eltern gebe, die sich darüber beschwerten.

**Herr Zborschil** möchte erfahren, ob die in der aufgeführten Übersicht abgebildeten kalkulierten Stunden je Reinigung auch auskömmlich seien. **Frau Weber** teilt mit, dass bezirksweise alle vier Jahre neu ausgeschrieben werde. Wenn neue Dienstleister übernehmen, gibt es zeitweise Rückmeldungen der Schulleitungen. Allerdings bekomme man es nach einer Anlaufphase in den Griff und die Kalkulationen seien sehr nah an der Wahrheit.

**Herr Polat** teilt mit, dass es in der Praxis so sei, dass die Zeit die einer Reinigungskraft zu Säuberung eines Raumes zur Verfügung stehe konträr sei zur tatsächlichen Reinigungszeit. Hier müsste man gegebenenfalls praxisnäher kalkulieren. **Herr Irmer** weist darauf hin, dass dies im Umkehrschluss bedeuten würde, dass die Kreisverwaltung keine entsprechenden Berechnungen anstellen und möchte die Verwaltung an dieser Stelle in Schutz nehmen. **Frau Weber** ergänzt, dass man vorgegebene Leistungswerte bei der Ausschreibung mit angibt. Man bewerte die Ausschreibungsergebnisse nicht ausschließlich nach dem Preis.

Bzgl. der Ausstattung der Hausmeister legt **Frau Weber** eine Übersicht vor, Anlage. Zukünftig wolle man die Unterschiede bei der Ausstattung der Hausmeister zu einem möglichst einheitlichen Niveau zusammenführen. Allerdings ist es tatsächlich so, dass der Bedarf für Schule und Hausmeister sehr stark differieren kann.

<b>Zu TOP 3.</b> Neubau Friedrich-Fröbel-Schule
--

**Frau Weber** erläutert die Präsentation zur Friedrich-Fröbel-Schule, Anlage.

**Frau Weber** teilt mit, dass der Altbau von 1984 abgerissen werde. Die in 2009 entstandenen Gebäudeteile bleiben bestehen.

Das Konzept des Neubaus sieht eine Art Dorfcharakter mit Marktplatz vor. In einer solchen Bauvariante mit vielen unterschiedlichen Höhenflächen habe man aber im Vergleich zu einer kompakten Bauweise, eine teurere Variante. Es werden nicht alle Gebäude zweigeschossig, dies sei der Barrierefreiheit geschuldet.

Man werde mit Solewärmepumpen heizen, so wie auch im Anbau aus 2009. Man habe diesbezüglich an dem Standort sehr gute Erfahrungen gemacht. Das ganze Gebäude sei in Holz geplant. Lediglich die statisch notwendigen Bereiche werden massiv gebaut, alles andere in Holzmassivbau.

Bzgl. der Gesamtkosten geht Frau Weber, Stand jetzt, von etwa 30 Mio. aus. Dies seien etwa 3.500 Euro/m<sup>2</sup>. Bei den derzeitigen Projekten sei man derzeit grundsätzlich bei 3.000 Euro – 3.500 Euro/m<sup>2</sup>.

Der Neubau ist ausgelegt für 180 Schülerinnen und Schüler. Parkplätze sind mit Hilfe eines Parkdecks vorgesehen, 52 Stück, dies seien 27 Parkplätze mehr als bisher.

**Herr Irmer** schlägt vor an dieser Stelle der Planung in ein Moratorium, interfraktionelle Gruppe plus Schulleitung, einzusteigen. Bei der Verteilung einer Schule auf zwei Standorte hält Herr Irmer 30 Mio. Euro für überdurchschnittlich viel Geld. Herr Irmer bittet auch darum die Standortfrage neu zu stellen, auch um gegebenenfalls eine Aula für die Schule zu ermöglichen.

**Herr Erster Kreisbeigeordneter Esch** teilt mit, dass ein Standort von über 200 Schülern für diese Schulform nicht gewünscht sei. Dies ist sowohl die Überzeugung der Schulleitung als auch vom Staatlichen Schulamt. Darüber hinaus nimmt Herr Erster Kreisbeigeordneter Esch den Vorschlag des Herrn Irmer auf und bittet darum sich auf fraktioneller Ebene auf eine Person je zu Fraktion zu verständigen, die dann in einer gemeinsamen Arbeitsgruppe mit Verwaltung und Schulleitung eintreten. In jedem Fall werde man die Kestnerschule als Übergangsquartier für die Schule herrichten.

**Herr Dette** gibt zu bedenken, dass man den Standort im Blankenfeld nicht aufgeben sollt, da es sehr wahrscheinlich sei, dass man an einem neuen Standort die 40 Mio. Euro Hürde reißen würde. **Frau Garotti** bitte darum auch in Betracht zu ziehen, dass man derzeit einen bauantragsfähigen Planungsstand habe und ist der Überzeugung, dass es jetzt zu spät sei die Standortfrage neu zu stellen.

**Frau Herrmann**, möchte erfahren, ob die 30 Mio. auskömmlich sein werden und ob man die zukünftigen Schülerzahlen abschätzen könne. **Frau Weber** teilt mit, dass es derzeit nicht abschätzbar sei wo man bei den Schülerzahlen die Reise hingehet. In diesem Bauvorhaben sei ein Puffer für steigende Schülerzahlen eingeplant.

#### **Zu TOP 4.**

#### **Sachstandsbericht Baumaßnahmen Schulen**

**Frau Weber** teilt mit:

- Das Gerüst an der **Johann-Heinrich-Alsted Schule** wurde nun abgebaut und bis auf einige Restarbeiten ist die Schule fertig. Der 1. Bauabschnitt der Außenanlage startet in den Sommerferien.
- Die Außenanlage der **Holderbergschule** wird in den nächsten vier Wochen fertiggestellt sein. Anschließend wird die Verwaltung in die neue Aula ausgelagert und in den Herbstferien wird mit der Verwaltungssanierung begonnen.
- Die Parkplätze der **Kaufmännischen Schule** sind fertig.
- An der **Gewerblichen Schule Dillenburg** habe man mit den Erdarbeiten für den Kopfbau begonnen.



- An der **Theodor-Heuss-Schule** sei man weiter im Plan und die Möbel seien weitestgehend ausgesucht. Der Umzug sei für die Sommerferien geplant.
- An der **Carl-Kellner-Schule** habe man im Verwaltungsbau mit der Schadstoffsanierung begonnen. Die Abrissarbeiten beginnen in den Sommerferien. Zuwegung etc. wird in diesem Zusammenhang angepasst.
- An der **Johannes-Gutenberg-Schule** sind die Bauabschnitte 4 und 5 am Laufen und die Schüler sind derzeit in 19 Containern untergebracht. Zu den Sommerferien 2024 wolle man die Maßnahme fertigstellen.

<p><b>Zu TOP 5.</b> Verschiedenes</p>
---

**Frau Weber** teilt mit, dass an der Eichendorffschule Wetzlar eine Toilettenanlage massiv zerstört wurde. Es ist nur noch ein funktionierendes Jungen-WC vorhanden. Man versuche derzeit einen Toilettencontainer zu bekommen. Im Zweifel müsse man dort mit Dixiklos arbeiten. Die Zerstörung ist so massiv wie es Frau Weber in ihrer gesamten Laufbahn bisher nicht erlebt habe. Die Zerstörung fand während der Schulzeit statt.

**Herr Ausschussvorsitzender Lemler** weist darauf hin, dass noch ein separater Termin für einen gemeinsamen Abschlussbericht des Akteneinsicht Ausschusses bekannt gegeben werde. Zusätzlich gemeldete Fragen werden vorab durch die Verwaltung beantwortet und gehen den Ausschussmitgliedern alsbald zu.

Vorsitzender Heinz Lemler schließt die Sitzung des Bauausschusses um 18:00 Uhr und bedankt sich bei den Ausschussmitgliedern für Ihre Teilnahme.

Wetzlar, 09.05.2023

gez.

Heinz Lemler  
Vorsitzender

Leif Langholz  
Schriftführer

## Fahrradabstellanlagen Schulen

Stand: 09.05.2023

Für folgende Maßnahmen/Schulen liegt sowohl ein Bewilligungsbescheid als auch eine haushaltsrechtliche Genehmigung zur Errichtung von Fahrradabstellanlagen vor:

- Grundschule Werdorf
- Grundschule Bonbaden
- Grundschule Hochelheim
- Grundschule Garbenheim
- Geschwister-Scholl-Schule
- Albert-Schweizer-Schule
- Grundschule Rechtenbach
- Philipp-Schubert-Schule
- Werner-von Siemens-Schule
- August-Bebel-Schule
- August-Bebel-Schule - Turnhalle

Die Maßnahmen werden, so der Plan, bis zu den Herbstferien umgesetzt sein.

Für folgende Maßnahmen liegt ein Bewilligungsbescheid vor, die haushaltsrechtliche Genehmigung steht aber noch aus (Nachtrag 2023):

- Grundschule Lahnu (lediglich teilweise errichtet im Rahmen der Bauarbeiten für den Holzmodulbau)
- Johannes-Gutenberg-Schule
- Fritz-Philippi-Schule, Breitscheid

Mit diesen Maßnahmen kann begonnen werden, sobald die Genehmigung des Nachtrages seitens des RP Gießen vorliegt.

Folgende Schulen haben ihr Interesse an Fahrradabstellanlagen auf Nachfrage des Mobilitätsmanagements hinterlegt:

- GrS Lotte-Eckert-Schule
- Alexander-von-Humboldt-Schule
- GrS Diesterwegschule
- GrS Herbert-Hoover-Schule Hirzenhein
- GrS Schelderwald-Schule-Oberscheld
- GrS Oberbiel
- GrS Dalheimschule
- Johanneum Herborn
- Comenius-Schule-Herborn
- Theodor-Heuss-Schule
- GrS Nanzenbach
- GrS Dutenhofen
- Schloß-Schule-Braunfels
- Goldbachschule Frohnhausen
- Aartalschule Bischoffen

## Zusammenfassung Gerätschaften Schulhausverwalter

Nr.	Schule	Geräte Winterdienst	Geräte Grundstückpflege	Büro	Werkstatt	Garage/Geräteschuppen
2101	GrS Ablar	Iseki TXG 237 mit Schneeschild, Salzstreuer Baujahr 2017; Streuwagen handbetrieben	Sabo Rasenmäher (Mulcher), Stihl Bläsergerät, Freischneider, Heckenschere	PC, Monitor und Telefon	Kreissäge, Standbohrmaschine, Flex, Schlagbohrmaschine	Garage
2102	GrS Werdorf		Sabo Rasenmäher (2021) Honda Bläsergerät (2012) und Motorsense (2018), Stihl Laubsauger (2019), Kehrmaschine (2020)	Schreibtisch, Stuhl, div. Schränke, Regal	Werkbank, Regale, div. Kleinwerkzeug	
2103	Aartalschule	Tielbürger Schnee-Kehrmaschine (2015) Schneeschaukel	Rasentraktor Efco Tuareg 92 (2016), Stihl Motorsense (2019), Stihl Heckenschere (2016), Stihl Akku Laubbläser mit Schnellladergerät (2016), div. Gartenwerkzeuge (Laubrechen, Schubkarre...)	Schreibtisch, Stuhl Aktenregal, Aktenschrank	Werkbank, Werkzeugschrank, Tischkreissäge (2018) Stihl Motorsäge (2018) Elektro-Hobel (2012) Sackkarre, Bohrmaschine (2015) Bosch Akku-Bohrmaschine (2019), Bosch Trennschleifer (2018), Werkzeugkoffer bestückt (2016)	Fertigarage
2104	Schloßschule	Köpl EX17 Kehrmaschine mit Bürste und Schneeschild (2011) Sabo Aufsitzrasenmäher m. Schneeschild (2010)	Sabo Aufsitzmäher (2010) Viking Rasenmäher (2002) Stihl Freischneider, Stihl Heckenschere, Stihl Laubbläser (2009), Kärcher Handkehrmaschine, Makita Akku Heckenschere (2020) Echo Laubsauger (2002) PKW-Anhänger Heinemann (1999)	Schreibtisch, PC	Kellerraum mit Regale, Schränke, Makita Akkuschrauber, div. Handwerkzeug	Garage

2105	GrS Bonbaden	Kehrmaschine mit Schneeschild, Schneeschaukel	Sabo Rasenmäher, Stihl Laubbläser BR 420 c (Spende Hr. Stach), Stihl Freischneider FS 120 (Spende Hr. Stach)		Kellerraum mit Werkbank; Werkzeugkoffer, Bosch Akkuschrauber, Bosch Bohrmaschine, Bosch Stichsäge, Kompressor	Kellerraum
2106	GrS Philippstein	Salzstreuer, Schneeschaukel	Kawasaki Rasenmäher (2021), Stihl Freischneider, Metabo Heckenschere, Stihl Laubbläser, Kärcher Kehrmaschine	Schreibtisch, Stuhl	Regal, Schrank, Makita Akkuschrauber (2022), divers. Handwerkzeug	Alte Hausmeisterwohnung
2107	GrS Tiefenbach				Werkzeugkoffer, Bosch Akkuschrauber	
2108	GrS Medenbach	Schneefräse, Salzstreuwagen, Schneeschaukel und Besen	Laubgebläse, Rasenmäher			
2109 E	Jung-Stilling-Schule Ewersbach	Traktor mit Schneeschild, Salzstreuer, Schneefräse	Motorsense, Rasenmäher, Laubbläser, Heckenschere, Laubsauger, Hochentaster Pkw-Anhänger			Garage, im Keller Geräte
2109 R (2111 a/b)	Jung-Stilling-Schule Rittershausen	Traktor mit Schneeschild, Salzstreuer, Schneefräse	Rasenmäher, Laubbläser, Heckenschere, Hochentaster Pkw-Anhänger			Traktor wird von Ewersbach genutzt
2110	GrS Mandeln	Traktor mit Schneeschild,	Motorsense, Rasenmäher, Laubbläser, Heckenschere, Hochentaster Pkw-Anhänger			Traktor wird von Ewersbach genutzt
2112	Juliane-von-Stolberg-Schule	Tielbürger Kehrmaschine mit Schneeschild (2012)	Sabo Rasenmäher (2016) Stihl Freischneider (2022), Stihl Heckenschere (2016) Stihl Blasgerät (2017)			
2113	Rotebergschule	Tielbürger Kehrmaschine mit Schneeschild (2012)	Sabo Rasenmäher (2016) Stihl Freischneider (2022), Stihl Heckenschere (2016) Stihl Blasgerät (2017)			

2114	Liliensternschule	Efco AJ 102 Rasentraktor mit Schneeschild (2007), Handstreuwagen (2017)	Sabo Rasenmäher (2010), Stihl Laubbläser (2019) Stihl Motorsense (2011)	Schreibtisch, Stuhl, Telefon	Kellerraum mit Regale, Schrank, Makita Akkuschrauber (2012), Makita Bohrmaschine (2012), div. Handwerkzeug	Garage
2115	Wiesentalschule	Streuwagen (2023)	Stihl Motorsense, Stihl Akkugebläse, Kehrmaschine (Benzin, ca. 2019), Besen, Schaufel, Metallrechen	Büro- und Technikraum, Schreibtisch	Keller und 1. OG der Turnhalle, Schraubstöcke, Stehleiter, Werkzeugkoffer, Metabo Akkubohrhammer (ca. 2019), Metabo Akkuschrauber (ca. 2019)	
2116	Schule am Brunnen	Schneeschaufel Handstreuwagen	Akku-Heckenschere, Akku-Fadenmäher, Akku-Laubbläser, Rasenmäher, Freischneider, Laubbläser		Werkbank im Lager, Akku-Schrauber, Akku-Bohrhammer	unbeheizte Fertiggarage
2117	GrS Manderbach	Iseki Traktor mit Schneeschild, Salzstreuer und Kehrmaschine Schneeschaufel	SimpliCity-Rasentraktor, Akku-Teleskopheckenschere, Stihl Heckenschere (Benzin), Stihl Freischneider (Benzin) Akku-Freischneider Stihl, PKW-Anhänger Boeckmann	Schreibtisch und PC, Monitor	Werkbank, Regal, Akku-Bohrschrauber, Schlagbohrmaschine Schleifstein	unbeheizte Fertiggarage
2118	GrS Nanzenbach		Ikra Freischneider (2011), Dolmar Rasenmäher (2003), Dolmar Laubbläser,		Werkbank mit Schraubstock, Schreibtisch, divers. Handwerkzeug	
2119	Dillwiesenschule	John Deer Traktor mit Schneeschild und Salzstreuer	John Deer Traktor mit Zwischenachsmähwerk, Grasaufnahme und Kehrmaschine, 2 Sabo Rasenmäher, Honda Kehrmaschine, Stihl Freischneider, 2 Stihl Laubbläser, Stihl Heckenschere, Stihl Kettensäge, Stihl Akku Heckenschere, Akku Laubbläser, Akku Freischneider	2 x Schreibtisch, Drucker, Telefon, PC, iPad	Werkbank mit Schraubstock, diverse Geräte. Z.B. 2 Akkuschrauber, Säbelsäge, Akku-Bohrhammer, Akku Winkelschleifer, Hobel, Schwingschleifer usw	Garage



2120	Chattenbergschule	Kubota BX2200 mit Schneeschild, Handstreuwagen	Kubota BX2200 mit Frontmäherwerk, Einachsanhänger Barbieri, SaboRasenmäher, Stihl Heckenschere, Stihl Laubbläser, Stihl Freischneider, Ast-/Strauchschere	Schreibtisch, Laptop, iPad, Aktenschrank Kühlschranks	Werkbank mit Schraubstock, Akkuschrauber, Schweißgerät, Bohrmaschine, Ständerbohrmaschine, diverses Handwerkzeug	Garage
2121 E	GrS Eibelshausen	Iseki TXG 237 mit Schneeschild	Mäherwerk zu Iseki TXG 237; Akku-Freischneider, Akku-Heckenschere, Akku-Laubbläser	Schreibtisch, PC, Monitor, Telefon im Serverraum		2 Garagen
2121 R	GrS Eiershausen		Rasenmäher		Abstellraum ca 6 m²	
2123	Herbert-Hoover-Schule	Rasentraktor John Deer mit Schneeschild (2017), Handstreuwagen	Rasentraktor John Deere mit Mäherwerk (2017), Rasenmäher, Freischneider, Stihl Akku-Teleskopheckenschere (2020) Dolmar Laubbläser	Schreibtisch, Stuhl, abschl. Schränke, Makita Akku-Bohrschrauber (2014), Metabo Stichsäge (1999), Makita Akkuflex (2021)	Abstellraum neb. Büro	Gartenhaus
2124	GrS Simmersbach	MTD Einachser mit Schneeschild (2018) MTD Schneefräser (2006) Handstreuwagen	Rasenmäher (2017) Roco Handkehrmaschine, Alko Freischneider Nachstehende Geräte werden von 2123 mitgebracht Dolmar Laubbläser Stihl Akku-Teleskopheckenschere (2020)	Kein Büro, Geräte werden transportiert von 2123 Makita Akku-Bohrschrauber (2014), Metabo Stichsäge (1999), Makita Akkuflex (2021)		Gartenhaus
2125	GrS Wissenbach		Rasenmäher, Freischneider; Nutzung der Geräte Eibelshausen		Abstellraum ca. 12 m²	
2126	GrS Ulmtal	Handstreuwagen, Schneeschaukel	Rasenmäher, Handkehrmaschine, Akku-Freischneider, Heckenschere, Langstielheckenschere	Schreibtisch, PC, Laptop mit Drucker, Regal	Werkbank mit Schraubstock, Akkuschrauber, Bohrmaschine, Schlagbohrmaschine, Gehrungssäge, Stichsäge, Werkzeugkoffer	

2127	Nassau-Oranien-Schule	Iseki Einachser mit Schneeräumschild (2013), Schneefräse (ca.2005)	AS Rasenmäher (2011), Aufsitzmäher Cubcadet (2014), Stihl Laubbläser (2008)		mit zweckmäßiger Ausstattung	Gerätelagerung z.Z. im Keller der Schule
2128	GrS Haiger	Kubota G21, Schneeschild und Salzstreuer	Kubota G21 mit Mähwerk,, Frontkehrmaschine, Grasfangkorb, Rasenmäher, Stihl Akku Laubbläser, Stihl Akku Heckenschere, Stihl Akku Kettensäge, Dolmar Freischneider, Stihl Laubbläser (Benzin)	Schreibtisch, iPad Rollcontainer 2 Materialschränke	Werkbank mit Schraubstock, Akkuschrauber, Schlagbohrmaschine, Handkreissäge, Oberfräse, Schwing- und Winkelschleifer, diverses Kleinwerkzeug	Garage
2129	GrS Haiger-Allendorf Wachenbergschule		Hochdruckreiniger (neu), diverse Geräte im Wechsel mit GrS Langenaubach (2131, siehe Liste)		Schreibtisch, Schrank, Garage	
2130	GrS Dillbrecht	Traktor mit Schneeschild (2012) Salzstreuer	Murray Rasentraktor (2013), Sabo Rasenmäher (2007), Stihl Laubbläser (2006), Dolmar Motorsense (2018), Dolmar Heckenschere (2003)		Werkbank mit Schraubstock, Winkelschleifer, Stichsäge, Schlagbohrmaschine, Akkuschrauber, div. Kleinwerkzeuge, Bandschleifer, Hubwagen, Kompressor, Schreibtisch, Schränke und Regale	Fertigarage
2131	GrS Langenaubach	Einachser mit Schneeschild, Streuwagen (defekt)	Hochdruckreiniger (neu), Schlauchwagen, Rasenmäher, im Wechsel mit Wachenbergschule (2129): Laubbläser (Benzin), Rasentrimmer (Benzin), Heckenschere (Benzin), Akkubohrer, Akkuschlagbohrer, Akku-Bohrhammer, Akku-Multitool, Akku-Handkreissäge, Akku-Winkelschleifer	Werkbank, Schrank		
2132	GrS Roßbachtal	Honda Einachser GCV160 mit Schneeschild, Salzstreuer (2011)	Stihl Laubbläser (2011), Motorsense, Dolmar Heckenschere (2010), John Deere Rasenmäher(2010)		Werkbank mit Schraubstock, Winkelschleifer, Stichsäge, Schlagbohrmaschine, Akkuschrauber, div. Kleinwerkzeuge, Schränke und Regale	Fertigarage
2133	GrS Sechshelden	Schneeschieber, Besen, Schaufel	Akku Laubbläser	Mitbenutzung Sekretariat, Schrank	Werkbank, Akkuschrauber, Werkzeugkoffer	

2134	Ambachtalschule	John Deere Traktor mit Schneeschild und Salzstreuer	John Deere Traktor mit Mähwerk, Stihl Heckenschere, Stihl Freischneider, Stihl Akku Laubbläser, Stihl Akku Teleskopheckenschere, Rasenmäher	Schreibtisch, iPad, Schrank	Gartenhaus
2135	Dernbachschule	John Deere Traktor mit Schneeschild und Salzstreuer	John Deere Traktor mit Mähwerk, Stihl Heckenschere, Stihl Freischneider, Stihl Akku Laubbläser, Stihl Akku Teleskopheckenschere,	Schreibtisch, iPad, Schrank	Garage
2136	Pestalozzischule	Salzstreuwagen	Iseki Rasentraktor, Pkw-Anhänger, Heckenschere, Laubgebläse, Freischneider, Motorsense	Akkuschrauber	
2137	GrS Hochehheim	Aufsitzmäher mit Schneeschild, Streuanhänger	Motor-Rasenmäher, Stihl Akku-Heckenschere, Stihl Motorsense, Laubbläser	Büro mit Schreibtisch und PC	Garage
2138	GrS Rechtenbach	Iseki TXG 237 mit Schneeschild und Salzstreuer (2014)	Iseki TXG 237 mit Mähwerk und Fangkorg, Sabo Rasenmäher (2018), Stihl Blasgerät (2021), Stihl Freischneider (2006), Stihl Heckenschere (2017), Stihl Motorsäge (2002), Kärcher Handkehrmaschine (2020)	mit Werkbank Bosch Akkuschrauber (2017), Bosch Bohrmaschine (1994) divers. Handwerkzeug	Doppelgarage
2140	GrS an der Lahnau Waldgirmes	Guttbrot Traktor mit Schneeschild (1980-1990), Rauch Handsalzstreuer	Husqvarna R 213 C Aufsitzmäher (2014), Sabo Rasenmäher, Stihl Freischneider 2018, Stihl Laubgebläse 2018	Schreibtisch, PC, Telefon, Drucker, Schrank, Regale	Garage
2141	GrS Leun	Schneeschaufel	divers. Kleingeräte (Besen..)	im Keller Schreibtisch, Stuhl, Regal	



2142	Lahn-Ulm-Schule	Iseki mit Schneeschild, Handstreuwagen	Iseki mit Rasenmäherfunktion und Kehrreichtung, Rasenmäher, Stihl Freischneider (benzinbetrieben), Stihl Rückenblasgerät (benzinbetrieben), Stihl Akku-Handgebläse, Stihl Akku-Hochentaster	Büroraum	Werkzeugkoffer, Bosch Akku-Bohrmaschine, Flexmaschine, Akkuschrauber	Garage
2143	GrS am Siegbach	Streuwagen (2020) Schneeschaukel (2020) div. Handgeräte	Rasentraktor Stiga Park 340 (2020), Stihl Motorsense (2010), Stihl Akku-Laubbläser mit Schnellladergerät (2018) div. Gartenwerkzeuge (Laubrechen, Schubkarre...)	Schreibtisch, Stuhl Aktenschrank	Werkbank, Werkzeugschrank, Standkreissäge (2005) Sackkarre, divers. Kleinwerkzeug	Fertigarage
2144	GrS Burgsolms			siehe 2891		
2145	GrS Niederbiehl	Schneeschaukel	Rasentraktor, Rasenmäher, Kärcher Kehrmaschine	Schreibtisch, Stuhl, Schrank, PC	Werkbank, Tisch, Regal, Akkuschrauber divers. Handwerkzeug	Garage
2146	GrS Oberbiehl	Handstreuwagen, Schneeschaukel	Honda Rasenmäher (2007), Honda Laubbläser (2019), Stihl Freischneider (2007), Stihl Heckenschere (2007)		Regal, Werkbank, Akkuschrauber, divers. Handwerkzeug	Garage
2147	Astrid-Lindgren-Schule	Husqvarna LTH 154 Rasentraktor mit Schneeschild und Salztreuer (2012)	Husqvarna LTH 154 Rasentraktor-Mähwerk-(2012), Stihl Laubbläser (2020), Stihl Heckenschere (2015)	Mitbenutzung Sekretariat oder Besprechungsraum		Garage
2149	Albert-Schweitzer-Schule	Tielbürger Kehrmaschine, Handstreuwagen	Kärcher Kehrmaschine, Cramer Universalsauger (2014), Stihl Laubbläser (2017), Stihl Motorsense (2022), Husqvarna Heckenschere (2002), Sabo Rasenmäher.	Schreibtisch, Stuhl, PC, Monitor, Drucker, Telefon	Bosch Winkelschleifer, Bosch Bohrhämmer, Bosch Akku-Bohrschrauber, Metabo Stichsäger, Scheppach Kompressor (2021), Laufkatze-Seilwinde (2017), Fetra Hubwagen (20229)	Garage

2150	Dalheimschule	Schneeschieber, Handstreuwagen, Schneeschaufel, Traktor der Eichendorffschule mit Schneeschild, Kehrbürste und Salzstreuer	Laubrechen, Straßenbesen, Schippe, Schubkarre (alt), Sackkarre, Astschere	Schreibtisch, PC, Drucker, großer Materialschrank	Werkbank mit Schraubstock (alt), Regale (Eigenbau), Standbohrmaschine, Bosch Akkubohrer (neu), Bohrmaschine, Winkelschneider, Standschleifer	
2151	Geschwister-Scholl-Schule	Aufsitzmäher Husqvarna mit Schneeschild, Handstreuwagen	2 Rasenmäher, Laubsauger, Laubbläser (Benzin) Stihl Akku Heckenschere, Stihl Heckenschere (Benzin) Stihl Motorsense, Stihl Kettensäe, Hochdruckreiniger, Luftkompressor	Schreibtisch, PC, Drucker, Schränke	Schlagbohrmaschine, Stichsäge, Akkuschrauber, Winkelschleifer, Schweißgerät, Werkzeugkoffer-Trolli	Garage
2152	Lotteschule	Kehrmaschine Tielbürger TK17, Salzstreuer	Stihl Heckenschere, Stihl Freischneider, Sabo Rasenmäher	Schreibtisch mit PC	ja, ausgestattet mit diversen Handwerkzeugen	Garage
2154	GrS Dutenhofen		Akku-Rasenmäher (2019) Kehrmaschine (2010)		Werkraum im Keller, Bohrmaschine, div. Handwerkzeug	Gerätehaus
2155	GrS Garbenheim		Rasenmäher, Stihl Laubbläser	vorhanden voll ausgestattet	Kompressor, divers. Handwerkzeug	Abstellkammer
2156	Philipp-Schubert-Schule	Iseki SXG 323 mit Schneeschild und Salzstreuer (2015)	Iseki SXG 323, Mähwerk Kehrbürste, Grasaufangbehälter (2015) Sabo Rasenmäher (2010), Stihl Akku-Heckenschere (2022), Stihl Akku-Freischneider (2022), Stihl Laubbläser (2000), Stihl Heckenschere (2005)	Schreibtisch, Stuhl, Schrank, Seitboard, Metallschrank, PC, Drucker	Werkbank mit Schraubstock, Doppelschleifer, Regal, Schlagbohrmaschine, Makita Akku-Schrauber, Stichsäger, Flex, Kärcher Hochdruckreiniger, divers. Handwerkzeug	Garage als Werkstatt
2157	Grundschule Sayn-Wittgenstein-Schule	Rasentraktor mit Schneeschild (2008), Streuanhänger	Aufsitzmäher (2009), Stihl Motorsense (2013), Stihl Heckenschere (2011), Akku-Hochentaster (2019), Laubbläser (2017)	Schreibtisch, Stuhl, PC, Monitor, Drucker, Telefon	Werkbank, Materialschrank, Akkuschrauber, Bohrmaschine, divers. Handwerkzeug	Garage

2158	GrS Naunheim	Schneeschieber, Schleuderstreuer	2 Sabo Rasenmäher, Cramer Universalsauger, Stihl Akku Heckenschere, Stihl Akku Laubbläser, Stihl Akku-Freischneider	vorhanden voll ausgestattet	vorhanden gut ausgestattet	Garage
2159	GrS Steindorf	Iseki TXG 237 mit Schneeschild, Kehrmaschine und Salzstreuer, Tielbürger Schmutz- und Schneekehrmaschine Handstreuwagen	Iseki CM7421 Allrad Rasentraktor, Sabo Rasenmäher - Mulcher -	Schreibtisch, Laptop, iPad, Aktenschrank Telefon	z.Z. keine Werkstatt: Akku-Schrauber, Bohrmaschine, Stichsäge, Schleifmaschine, Akku Heckenschere, 2 Akku Laubbläser, Akku Freischneider (Stihl und Husqvarna) diverses Handwerkzeug	Garage
2160	Scheldetalschule	Agira Einachser (vor 1999), Schneeschieber, Besen	Stihl Motorsense (ca. 2012), Stihl Heckenschere (ca. 2015), Stihl Akku-Laubgebläse (2019)	Büro	Kreissäge, Bandsäge, Bohrständler, Werkzeugkoffer	Gartenhaus (Schulhof)
2161	Diestenwegschule	Honda Motorschneefräse (2011), Fiskas Schneeschaukel, Handstreuwagen	Honda Rasenmäher, Stihl Heckenschere, Stihl Rasentrimmer, Stihl Laubgebläse, Kärcher Handkehrmaschine	Kein Büro vorhanden	Akkuschrauber, Akkuflex, Werkbank mit Schraubstock	Garage
2162	Dünsbergschule	Kubota G 23 Traktor (2011) mit Schneeschild, Streusalzswagen	Kubota G 23 Traktor (2011) mit Frontkehrwerk, Mähwerk, Grasfangkorb mit Hochentladung, Sabo Rasenmäher (2012), Sabo Rasenmäher (2019), Stihl BG 86 Benzin-Laubgebläse (2015), Stihl BR 430 Benzin Laubgebläse (2012), Stihl MS 231 Benzin Kettensäge (2015), Stihl Benzin FS 240 C Benzin Motorsense (2015), Stihl Benzin Kombi-Motor Hochentaster/Heckenschneider	Selbstgebauter Schreibtisch (1995), Stuhl (1995), PC (2019), Telef	Werkbank mit Schraubstock (1993), Werkbank (1993), Arbeitstisch (1995), Schreibtisch (1995), 3 Schränke (1996), Regale (2015), Hazet Werkzeugwagen (2014), Rockwell Stanzbohrmaschine (1993), Metabo Doppelschleifmaschine (1993), Bosch Schlagbohrmaschine (1996), Ryobi Tischkreissäge (2012), Westfalia Schutztaasschweißgerät	



		<p>Stihl Akku-Laubgebläse (2012), Stihl Akku-Heckenschneider (2012), Pellenc Akku-Gartenpflegesatz: Gebläse, Rasentrimmer, Heckenschere, Hoch-Heckenschere, Kettensäge, Gebläse (Rückentragend) (2021, 2022)</p>	<p>(2008), Makita Akkuschrauber (2017), Metabo Winkelschleifer (2000), Bosch Kappsäge (2018), Air Star Kompressor (1993), Kärcher Hochdruckreiniger (2016), Kärcher Staubsauger (2017), Alu Sackkarre (2016), Schubkarre (2018), FAV Pkw-Anhänger (1997)</p>	
2163	Lotte-Eckert-Schule	<p>Husqvarna R418 TS Rasentraktor mit Schneeschild und Salzstreuer (2015), Handstreuwagen</p>	<p>Rasentraktor Husqvarna R418 TS -Mähwerk - Sabo Rasenmäher, Iseki-Kehmaschine, Stihl Heckenschere, Stihl Laubbläser Stihl Freischneider</p>	<p>Schreibtisch, PC, Schränke</p>
2164 N	Wetzachtalschule Nauborn	<p>Iseki Traktor mit Schneeschild und Salzstreuer</p>	<p>Iseki Traktor mit Mähwerk, Hochentlader, Frontkehrmaschine, Sabo Rasenmäher, Hako Handkehrmaschine, Stihl Akku Freischneider, Stihl Rückentrag-Akku (2019) Stihl Akku Heckenschere (2022), Stihl Akku Teleskopheckenschere (2021), Stihl Akku Laubbläser (2019)</p>	<p>Werkbank, Regale Bosch Akkuschrauber Bosch Bohrmaschine divers. Handwerkzeug</p> <p>2 Garage</p> <p>Werkstatt in Garage</p>

2164 S	Wetzachtalschule Schwalbach	Iseki Traktor TXG 23 mit Schneeschild, Salzstreuer (2010/2019), Handstreuwagen (2010)	Iseki Traktor TXG 23 Mähwerk und Aufnahmebehälter (2010/2019), Sabo Rasenmäher (2013), Hako Handkehrmaschine (2010), Stihl Akku Laubbläser mit Rückentrag-Akku (2019)	Schreibtisch, Stuhl, Schänke, PC	Werkbank, Werktsch, Mikita Akkuschrauber, Werkzeugkoffer	Werkstatt in Garage
2165	Schelderwaldschule	Echo Rasentraktor (2022), Schneefräse (ca. 2012), Schneeschieber, Besen	Stihl Motorsense (ca. 2015), Sabo Rasenmäher (vor 1999), Stihl Laubgebläse (2016), Stihl Motorsäge (2002), Vertikutierer (2008)	Büro	Kreissäge, Bandsäge, Bohrständer, Werkzeugkoffer	Garage (Turnhalle)
2266	Comeniuschule	Kuboa Rasentraktor (2011) mit Schneeschild, Salzstreuer, Kehrbesen	Motorsäge (2003), Motorheckenschere (2010) Motorsense (2015), Akku- Heckenschere (2016), Rasenmäher (2016), Akku Laubbläser groß (2017), Akku Laubbläser klein (2021)	Schreibtische, Stühle, Schränke Sitzzecke, Kühlschrank, Waschbecken, Telefon	Werkbank, Werkzeugschrank elektr. Stichsäge (2009), Akku Schlagbohrmaschine, div. Kleinwerkzeug. Schreibtisch, Waschbecken, Telefon	Garage
2267	Fritz-Philippi-Schule	Iseki TXG 24 (2022), Schneeschild (2008) Salzstreuer (2023) Handstreuwagen (2015), Kehrbürste (2008)	Iseki Frontmähwerk (2018), Honda Rasenmäher (2007) Kärcher Kehrmaschine (2009), Akku-Freischneider (2018), Akku Teleskopheckenschere (2018) Stihl Heckenschere (2006), Stihl Laubbläser (2007), Stihl Laubsauger (2007), Humbaur Pkw-Anhänger (2016)	Schreibtisch, Stuhl, Regale, PC	Werkbank mit Schraubstock (2022), Schrank, Regal, Akku- Schrauber, Akku-Bohrer, Werkzeugkoffer (2016)	Garage

2268	Johann-Heinrich-Alsted-Schule	Kubota Traktor mit Schneeschild und Salzstreuer (2011)	Kubota Traktor mit Mähwerk (2011) Stihl Motorheckenschere (2012), Stihl Motorheckenschneider (2021), Stihl Freischneider (2021), Sabo Rasenmäher (2003) Sabo Mulchmäher (2020), Dolmar Laubbläser (2007), AS Hächler (2005), Motorsäge Stihl (2018)	Schreibtisch, Stuhl, Schränke, PC, Monitor, Drucker	Garage
2169 H	Neue Friedenschule <b>Standort Hörbach</b>	Schneeschaufel - sonst Traktor Markenbach -	diver. Kleingeräte (Handbetrieb)	Werkbank mit Schraubstock, Werkzeugschank, Schlagbohrmaschine, Werkzeugkoffer	
2169 S	Neue Friedenschule <b>Standort Sinn</b>	Iseki Traktor mit Schneeschild und Salzstreuer	Iseki Traktor mit Mähwerk, Rasenmäher, Motorsense Heckenschere, Akku-Laubbläser, Pkw-/Traktor- Anhänger	Schreibtisch, iPad, Werkzeugschrank	Garage, Gartenhaus, Lagerraum
2169 M	Neue Friedenschule <b>Standort Merkenbach</b>	Iseki Traktor TXG 23 mit Schneeschild, Salzstreuer (2010)	Iseki Traktor TXG 23 Mähwerk (2010), Honda Rasenmäher (2008), Honda Rasentrimmer (2010), Dewald Heckenschere (2018), PKW-Anhänger	Schreibtisch, Stühle, Schränke, Telefon, Werkbank mit Schraubstock, Akku-Stichsäge, Winkelschleifer, Säbelsäge, Werkzeugkoffer, Staubsauger, Kärcher Hochdruckreiniger, Kompressor.	Garage mit Metallregal Batterieladegerät, Schweißgerät, Metallschrank
2270	Johann-von-Nassau-Schule	Schneefräse, Kehrmaschine mit Räumschild, Streuwagen	Rasenmäher, Heckenschere, Laubbläser	Schreibtisch, iPad, Telefon	Außenraum an Schule

2271	Goldbachschule	Iseki TXG 237 Rasentraktor mit Schneeschild und Salzstreuer	Iseki TXG 237 Rasentraktor mit Mähwerk und Kehrwalze, Efco Heckenschere (2005), Efco Fadenmäher (2005), Makita Akku Laubgebläse (2022), Toro Handrasenmäher, Dolmar Motorsäge	Büro mit Schreibtisch und Telefon	Makita Akkuschrauber (2020), Makita Akku Schlagbohrmaschine (2020), Werkzeugkoffer	
2372	Wilhelm-von-Oranien-Schule	Iseki TXG 237 mit Schneeschild und Salzstreuer (2018)	Iseki SXG 19 Rasentraktor (2007), Kehrmaschine, 2 Laubbläser (Benzin), 1 Akku-Laubbläser	vorhanden voll ausgestattet	gut ausgestattete Werkstatt	Garage
2373	Johanneum-Gymnasium	Kubota Traktor BX 2200 mit Schneeschild und Salzstreuer, 2 Handstreuwagen	Kubota Traktor BX 2200 mit Mähwerk und Kehrmaschine, Aufsitzmäher Cub cadet, Rasenmäher Hochdruckreiniger, Laubsauger, Kompressor, Freischneider, Staheckenschere, Hecksense, Motorsäge, Laubbläser, Akku Laubbläser, Einachser mit Kehrmaschine, Handkehrmaschine, Mülltonnenheber	Büro mit kleiner Werkstatt mit div. Handwerkzeugen, Akkuschrauber, Trennschleifer, Bohrmaschine, Tischkreissäge, Handkreissäge	Werkstatt im Kellergeschoß	Garage. 2 Lager,
2374	Goetheschule Wetzlar	Kubota Traktor mit Schneeschild und Salzstreuer	Rasentraktor Iseki SXG 19, Sabo Rasenmäher, Stihl Akkumäher, Stihl Laubbläser, Metabo Heckenschere, Stihl Heckenschere (45 cm), Stihl Heckenschere (880 cm), Stihl Freischneider, Stihl Akkus	neu und voll ausgestattet		Lagerraum, Garage THS



2393	Freiherr-vom-Stein-Schule				<p>Schreibtische, Stühle, PC's Bildschirm (je HM) 1 Drucker, Schränke - in Planung: Büro mit Teeküche, Umkleideraum, Frühstücksraum</p>	<p>Hochdruckreiniger, Makita Werkzeugset (8-tlg) (2019), 2 Werkzeugkoffer, Nass-/Trockensauger (2018) diverse Schränke, Transportwagen Nutzung der Holz-Metall-Kfz-Werkstätten der Schule für Reparaturen möglich</p>	Tiefgarage (Turnhalle) Werkbank
2475	Gewerbliche Schulen	<p>Iseki TXG 237 mit Schneeschild und Salzstreuer (2018)</p>	<p>Iseki TXG 237 mit Kehrmaschine (2018), Pkw-Anhänger Humbaur (2012) m. Zulassung, Pkw-Anhänger Brenderup o. Zulassung, AS Hochgrasmäher (2010), Laubsauger, John Deere Rasenmäher, Stihl Laubbläser (2014), Stihl Heckenschere (2014), Stihl Freischneider (2013), Stihl Heckenschere (2014)</p>	<p>Schreibtisch; Computer Bildschirm, Rollcontainer (je HM) Sideboard-Schranke, Teeküche mit Küchenzeile, Umkleideraum/ Frühstücksraum</p>	<p>Druckluftkompressor (2020), Hochdruckreiniger, Makita Werkzeugset (13 tlg) (2018), Ständerbohrmaschine 3 Werkzeugkoffer Nass-/Trockensauger (2018), diverse Schränke, Transportwagen, Werkbank Nutzung der Holz-Metall-Kfz-Werkstätten der Gewerbl. Schule für Reparaturen möglich</p>	Tiefgarage (Turnhalle) Werkbank	
2476	Kaufmännische Schulen	<p>Iseki TXG 237 mit Schneeschild und Salzstreuer (2018)</p>	<p>Iseki TXG 237 mit Kehrmaschine (2018), Pkw-Anhänger Humbaur (2012) m. Zulassung, Pkw-Anhänger Brenderup o. Zulassung, Honda Rasenmäher (2002) Stihl Rückentragakku mit Laubbläser, Heckenschere, Freischneider (2021-2022) Makita - Akku Freischneider - Heckenschere - Laubbläser (2018-2019)</p>				



2477	Käthe- Kollwitz- Schule		<p>Frontkehrmaschine für Iseki TXG 237, Rasentraktor Simplifycity (2021), Sabo Mulchrasenmäher (2014), 2 Stihl Bläsergeräte, Stihl Heckenschere (2006), Stihl Freischneider (2010), Stihl Motorsäge (2011), tihl Akku Freischneider (2020), Stihl Akku-Laubbliäser (2020) Akkus (2020), Mikita Laubsauger (2022), AS Wildkrautbürste (2019), Kärcher Hochdruckreiniger (2022), PKW- Anhänger (2004), Team- Anhänger (22)</p>	<p>Schreibtisch, Stuhl, Schränke, PC</p>	<p>Werkbank mit Schraubstock, Schrank, Regal, Makita Akkuschrauber (2013), Bosch Bohrhammer (2012), Bosch Stichsäge (2010). Bosch Trennschleifer (2019), Makita Säbelsäge (2012), Kärcher Nasssauger (2013), Kompressor (2013), div. Handwerkzeug, Hubwagen (2021), Sackkarre, 2 Transportwagen (2022)</p>	Garage
je 50 % 2478	Theodor-Heuss-Schule	Iseki Traktor TXG 237 mit Schneeschild und Salzstreuer (2011), Handstreuwagen (2022)	Iseki TXG 237 Traktor mit Mähwerk, Iseki Gras- u. Laubsauger (2016), Iseki Mulchmäher FM 137 (2014), Iseki Kehrmaschine, Wilkkrautbesen (2014), Anhänger für Iseki,	2 Schreibtische, Stühle, Schränke, Rollcontainer, 1 PC	Bosch Bohrmaschine, Milwaukee Akkuschrauber (2019), Bosch Bohrmaschine (2021), Bosch Akku-Flex (2021), Kärcher Nass- /Trockensauger (2017), Kärcher Reiniger (2021)	
2479	Werner-von-Siemens Schule	Iseki TXG 237 Traktor mit Schneeschild und Salzstreuer				

2780	Otfried-Preussler-Schule	Cemo Streuwagen, AS 835 Pro Brush Kehrmaschine mit Räumschild	Dolmar Blasgerät PB 500 R, Stihl Motorsense, Viking Rasenmäher MB-253, Hako Kehrmaschine	Büro mit Werkstatt, 1 Werkbank, 2 Materialschränke, 1 Ordnerschrank, 1 Schreibtisch, 1 Kühlschrank	Werkzeugkoffer, Pkw- und Universalwerkzeugkoffer, 1 Hubwagen, 2 Transportwagen, 1 Sackkarre, 1 Stuhkarre, 1 Wagenheber, Metabo Akku- Bohrschrauber, Bosch Bohrhammer, Flex, Nass- und Trockensauger, Einhell Kompressor BT-AC 200 / 240F, Stichsäge, Schleifstein, Ständerbohrmaschine	
2781	Schule am Budenberg	Traktor Kubota G 22120 mit Schneeschild (2016), Handstreuwagen (2010), Kehrbürste (2006)	Solo Motorsense mit Anbau Heckenschere und Baumsäge (2018) Stihl Laubläser (2014), Stihl Heckenschere (2010), Makita Akku-Blasgerät, Makita Akku-Säge, Makita Akku- Sense (2018), PKW-Anhänger (2012), Kärcher Hochdruckreiniger (2022), Kärcher Waschgerät (1991), Stihl Heckenschere (2009), Stihl Freischneider (2006), Stihl Blasgerät (2009) Motor- Kehrmaschine (1992)	Schreibtisch, Stuhl, 1 Regal, Drucker 4 Rollcontainer	weitere Außengeräte: Sabo Mulchmäher (2012), Husqvarna Akku Freischneider (2020) Akku Heckenschere (2021), Akku Blasgerät, Akku Mäher, Akku Kettensäge (2020/2021) Tischbohrmaschine, Gabelstapler, Werkbank Stahlschränke, Hubwagen- roller, Schleifstein, Schlagbohrmaschine, Bosch Akkuschrauber, Nass/Trockensauger	Garage
2782	Kirchbergschule	Honda Motorschneefräse, Schneeschaufel, Handstreuwagen	Honda Rasenmäher, Stihl Heckenschere, Rasentrimmer, Laubgebläse, Handkehrmaschine	Schreibtisch, Stuhl, Regale	Akkuschrauber, Werkbank mit Schraubstock	Werkstatt im Keller

2783	Friedrich-Fröbel-Schule	Kubota Aufsitzmäher mit Schneeschild und Salzstreuer (2008)	Kubota Aufsitzmäher - Sommer - (2021), Stihl Heckenschere (2008), Stihl Motorsense (2016), Akku-Sense (2021), Stihl Akku Blasgerät (2020), Honda Rasenmäher (2012), PKW Anhänger (2020)			Werkbank, Schreibtisch, Stuhl, Bosch Flex, Bosch Bohrhammer, Metabo Akkuschrauber	Garage
2784	Schule an der Brühlsbacher Warte						
2799	Schule für Erziehungshilfe (EGS)						
2886	Alexander-von-Humboldt-Schule	Iseki TXG 237 Traktor mit Schneeschild und Salzstreuer, Handsstreuwagen	Canycom Hochgrasmäher (2020), Castelgarden Aufsitzmäher (2009), PKW-Anhänger, Heckenschere, Motorsense, Laubbläser	Schreibtische, Stühle, Schränke, 2 PC	Werkbank mit Schraubstock, divers Handwerkzeug		Garage
2887	Carl-Kellner-Schule	Kubota Traktor mit Schneeschild (2009), Streuwagen (2019)	Ariens Rasentraktor (2021), Kubota Rasentraktor (ca. 15-20 Jahre alt), Weibang Rasenmäher mit Fangkorb (2019), Weibang Rasenmäher als Mulcher (2021), Vertikutierer alt, Freischneider groß (2014), Freischneider klein (2017), Stihl Motorsäge (2015), Hochentaster (2016), Laubbläser (2019)	Schreibtische, PC & Monitor, Drucker, Aktenschrank, Metallschränke, kleiner Schlüsselschrank, Kleiderschrank, Laptop ASUS Schlüsselverwaltung (2020)	Bosch Fuchschwanz elektronisch, Bosch Kapp- und Gehrungssäge, Dewalt Akku Bohrmaschine (2019), EVO Nass- und Trockenlaubsauger (2019), Blechschränke, Werkbank mit Schraubstock, stabile Rolltische mit Unterschrank, Makita Werkzeugkoffer, Fein Multimaster (2016), Abricht- und Dickenhobel (2019), Bandschleifmaschine (2019), Dewalt Kapp- und Gehrungssäge (2021), Dewalt Maschinenset (2016), Akkuschrauber (2013), Dewalt Oberfräse (2021), Dewalt Schwingschleifer (2022), Bosch Flex groß, Bosch Flex klein		

2888	Johannes-Gutenberg-Schule	John Deer Traktor mit Schneeschild und Salzstreuer	John Deer Traktor mit Zwischenachsmähwerk, Grasaufnahme und Kehrmaschine, 2 Sabo Rasenmäher, Honda Kehrmaschine, Stihl Freischneider, 2 Stihl Laubbläser, Stihl Heckenschere, Stihl Kettensäge, Stihl Akku Heckenschere, Akku Laubbläser, Akku Freischneider	2 x Schreibtisch, Drucker, Telefon, PC, iPad	Werkbank mit Schraubstock, diverse Geräte. Z.B. 2 Akkuschrauber, Säbelsäge, Akku-Bohrhammer, Akku Winkelschleifer, Hobel, Schwingschleifer usw	Garage
2889	Schwingbachschule	Iseki TXG 237 mit Schneeschild und Salzstreuer (2014)	Iseki TXG 237 mit Mähbalken und Auffangkorb (2014), Sabo Rasenmäher (2016), Stihl Laubbläser, Stihl Freischneider	Schreibtisch, Stuhl, PC, Drucker, Telefon Werkzeugwagen, Makita Akkuschrauber (2016)		Doppelgarage
2890	Lahntalschule	Iseki TXG 237 mit Schneeschild und Salzstreuer (2014)	2 Stihl Freischneider, Echo Laubsauger, Stihl Akku-Heckenschere (2022), Husqvarna Laubbläser, Cub Cadet Handrasenmäher, Cub Cadet Allrounder Mäher, Cub Cadet Aufsitzmäher (2018), PKW Anhänger	Schreibtisch, Stuhl, Sideboard, Regale, PC, Drucker, Werkbank, Akkuschrauber, Bohrmaschine, Werkzeugkoffer, Hubwagen, Sackkarre		Garage



2891	Gesamtschule Solms	Iseki TXG 237 Traktor mit Schneeschild und Salzstreuer (2013), Handsstreuwagen (2022)	Iseki TXG 237 Traktor mit Kehrmaschine (2013), Honda Rasentraktor (2017), AS Mulchrasenmäher (2015), Hochladeanhänger für Iseki (2014), 2 Husqvarna Akku Heckenschere (2021), Husqvarna Akku Bläsergerät (2021), Stihl Motorsense (2015), Echo Laubsauger (2012), Hochdruckreiniger (2018), Stihl Rückenbläsergerät (2013), Stihl Hochentaster (2010), Stihl Gehölzschneider (2022)	Schreibtische, 2 Computerarbeitsplätze Schränke	Werkbank, Akkuschrauber, Stichsäge, Schlagbohrmaschine, Elektro-Handhobel, kleine und große Trennschleifer, Handkeissäge, Schwingschleifer, Industriestaubsauger, Werkstattwagen bestückt, Werkzeugkoffer	2 Garagen
2892	August-Bebel-Schule	Iseki TXG 237 Traktor mit Schneeschild und Salzstreuer Nutzung des Traktors mit Werner-von-Siemens-Schule	Iseki TXG 237 Traktor mit Mähwerk, Sabo Mulch-Rasenmäher (2018), Stihl Freischneider, Stihl Akku Freischneider (2022), Echo Laubsauger, 2 Stihl Laubbläser groß und klein (2015), Hako Handkehrmaschine, Stihl Heckenschere (2017)	2 Schreibtische, Stühle, Schränke, Rollcontainer, 1 PC	Bosch Bohrmaschine, Milwaukee Akkuschrauber (2019), Bosch Bohrmaschine (2021), Bosch Akku-Flex (2021), Kärcher Nass-/Trockensauger (2017), Kärcher Reiniger (2021)	Garage
2894	Kestnerschule	Kubota Rasentraktor mit Schneeschild und Salzstreuer	Partner P842 Kettensäge, Stihl Trimmer, Kubota Anbauehrmaschine, Echo ES-2000 Bläsergerät, Husqvarna Heckenschere			Garage



2898	Eichendorffschule	<p>Kubota BX2350 Aufsitzmäher (20.4.2020), Streuboy Echo SP-125 Winterdienst (3.12.2019) Geräte werden zusammen mit der Dahlheimschule benutzt</p>	<p>Kubota BX2350 Aufsitzmäher (zusammen mit Dahlheimschule, 20.4.2020), Nilfisk E145/4-9 Hochdruckreiniger (29.4.2021), Aircraft Mobilboy Silence 24/50 OFE Kompressor (17.12.2020), Sabo 47-Vario Rasenmäher (beide Schulen, 9.12.2021), Husqvarna 135R Freischneider (beide Schulen, 8.8.2013), Husqvarna Laubbläser (beide Schulen, 20.9.2012), Kränzle 1+1 Handkehrmaschine (13.5.2011), Straßenbesen groß + klein (älter als 13 Jahre), Stiehl E14C elektrische Kettensäge (älter als 13 Jahre), Husqvarna 226 HD60S Motorheckenscherer (2017)</p>	<p>Büromöbel Firma Möglich Wetzlar (9/2013)</p>	<p>Trockensauger (Zb.11.2019), Bosch GSR 10,8 Profi Akkuschrauber klein (2013), Bosch SDS plus GBH 2-24 DFR Schlagbohrmaschine (älter als 10 Jahre), Bosch Kombikit GSR 18U-28 + GBH 18V-21 Akkuschrauber und Akku-Schlagbohrmaschine (7/2021), Stiftschlüssel und Innen-Stern-Schlüssel-Satz (älter als 10 Jahre), Hubwagen Ecolift 2500kg (älter als 13 Jahre) Sackkarre (älter als 13 Jahre), Plastik-Werkzeugwagen mit Werkzeug (älter als 13 Jahre), Ausziehleiter 24 Stufen (3/2022), Ausziehleiter 42 Stufen (3/2022), Bosch GWS 19-230Y Flex (älter als 13 Jahre), Bosch Heizluftföhn (älter als 13 Jahre)</p>
------	-------------------	--	---	---	--

## Reinigung an Schulen

LDK-Schul-Nr.:	Schule	Ort	netto Flächen UHR m <sup>2</sup>	Kalkulierte Stunden nach Umstellung
2101	GrS Aßlar	Aßlar	3.187,34	17,03
2102	GrS Werdorf	Werdorf	1.229,01	6,89
2103	Aartalschule	Niederweidbach	1.841,26	11,08
2104	Schloßschule	Braunfels	2.853,65	11,37
2105	GrS Bonbaden	Bonbaden	784,20	3,14
2106	GrS Philippstein	Philippstein	617,22	3,04
2107	GrS Tiefenbach	Tiefenbach	507,06	2,21
2108	GrS Medenbach	Medenbach	542,97	1,66
2109	Jung-Stilling-Schule Ewersbach	Ewersbach	1.634,97	6,91
2109	Jung-Stilling-Schule Rittershausen	Rittershausen	413,45	1,66
2110	GrS Mandeln	Mandeln	415,93	1,85
2112	Juliane-von-Stolberg-Schule	Dillenburg	2.521,03	10,82
2113	Rotebergschule	Dillenburg	2.360,21	10,05
2114	Liliensternschule	Donsbach	2.050,50	8,16
2115	Wiesentalschule	Eibach	763,47	2,56
2116	Schule am Brunnen	Frohnhausen	1.185,63	5,03
2117	GrS Manderbach	Manderbach	1.110,70	5,15
2118	GrS Nanzenbach	Nanzenbach	555,81	2,41
2119	Dillwiesenschule	Ehringshausen	1.787,28	9,81
2120	Chattenbergschule	Katzenfurt	2.696,60	13,22
2121	GrS Eibelshausen	Eibelshausen	1.508,93	5,78
2121	GrS Eiershausen	Eiershausen	468,12	2,50
2123	Herbert-Hoover-Schule	Hirzenhain	1.681,92	6,01
2124	GrS Simmersbach	Simmerbach	702,83	2,99
2125	GrS Wissenbach	Wissenbach	735,98	3,40
2126	GrS Ulmtal	Greifenstein-Allendorf	1.131,12	4,75
2127	Nassau-Oranien-Schule	Beilstein	2.370,09	8,30
2128	GrS Haiger	Haiger	4.579,42	16,22
2129	GrS Wachenbergschule	Haiger-Allendorf	1.315,42	4,75
2130	GrS Dillbrecht	Dillbrecht	1.704,37	6,02
2131	GrS Langenaubach	Langenaubach	2.297,62	8,69
2132	GrS Roßbachtal	Roßbachtal	1.478,23	4,85
2133	GrS Sechshelden	Sechshelden	692,18	2,85



## Reinigung an Schulen

LDK-Schul-Nr.:	Schule	Ort	netto Flächen UHR m <sup>2</sup>	Kalkulierte Stunden nach Umstellung
2134	Ambachtalschule	Burg	1.997,68	7,06
2135	Dernbachschule	Herbornseelbach	1.753,58	7,33
2136	Pestalozzischule	Schönbach	932,24	2,85
2137	GrS Hochelheim	Hochelheim	1.695,71	5,98
2138	GrS Rechtenbach	Rechtenbach	2.821,22	11,29
2140	GrS an der Lahnaue	Waldgirmes	2.727,07	10,53
2141	GrS Leun	Leun	1.123,31	4,58
2142	Lahn-Ulm-Schule	Biskirchen	3.435,63	13,56
2143	GrS am Siegbach	Eisenroth	1.772,05	5,80
2144	GrS Burgsolms	Burgsolms	1.519,40	6,30
2145	GrS Niederbiel	Niederbiel	1.196,97	6,45
2146	GrS Oberbiel	Oberbiel	777,99	5,12
2147	Astrid-Lindgren-Schule	Oberndorf	1.003,44	5,00
2149	Albert-Schweitzer-Schule	Wetzlar	4.813,30	17,44
2150	Dalheimschule	Wetzlar	3.671,50	13,20
2151	Geschwister-Scholl-Schule	Wetzlar	3.742,67	16,16
2152	Lotteschule	Wetzlar	4.745,21	14,22
2154	GrS Dutenhofen	Dutenhofen	1.279,39	5,14
2155	GrS Garbenheim	Garbenheim	924,48	4,46
2156	Philipp-Schubert-Schule	Hermannstein	2.644,68	13,70
2157	Grundschule Münchholzhausen	Münchholzhausen	1.245,80	4,87
2158	GrS Naunheim	Naunheim	2.672,77	14,89
2159	GrS Steindorf	Steindorf	2.179,02	7,43
2160	Scheldetalschule	Niederscheld	1.469,54	5,27
2161	Diesterwegschule	Herborn	3.601,58	13,14
2162	Dünsbergschule	Erda	4.283,95	17,37
2163	Lotte-Eckert-Schule	Brandoberndorf	1.785,88	6,80
2164	Wetzachtalschule Nauborn	Nauborn	3.356,46	11,42
2164	Wetzachtalschule Schwalbach	Schwalbach	945,95	4,17
2165	Schelderwaldschule	Oberscheld	2.622,61	9,33
2169	Neue Friedensschule Sinn / Standort Hörbach	Hörbach	621,48	1,83
2169	Neue Friedensschule Sinn / Standort Merkenbach	Merkenbach	Flüchtlingsunterkunft: 835,29 Schule: 2381,05	6,60
2169	Neue Friedensschule Sinn / Standort Sinn	Sinn	3.557,69	11,24

## Reinigung an Schulen

LDK-Schul-Nr.:	Schule	Ort	netto Flächen UHR m <sup>2</sup>	Kalkulierte Stunden nach Umstellung
2266	Comeniuschule	Herborn	9.999,26	27,24
2267	Fritz-Philippi-Schule	Breitscheid	5.471,32	13,11
2268	Johann-Heinrich-Alsted-Schule	Mittenaar	6.582,87	21,47
2270	Johann-von-Nassau-Schule	Dillenburg	6.726,89	17,37
2271	Goldbachschule	Frohnhausen	4.068,50	10,57
2372	Wilhelm-von-Oranien-Schule	Dillenburg	18.310,50	45,96
2373	Johanneum-Gymnasium	Herborn	16.284,06	45,58
2374	Goetheschule Wetzlar	Wetzlar	13.902,74	36,77
2475	Gewerbliche Schulen	Dillenburg	16.122,25	40,14
2476	Kaufmännische Schulen Schulgebäude	Dillenburg	9.764,91	24,86
2477	Käthe- Kollwitz- Schule	Wetzlar	7.324,49	25,93
2477 Außen- stelle	Alte Pestalozzischule/Nutzung durch Käthe- Kollwitz	Wetzlar		Firma hat komplett neu kalkuliert
2478	Theodor-Heuss-Schule	Wetzlar	11.408,59	25,03 Firma hat komplett
2479	Werner-von-Siemens Schule	Wetzlar	13.379,04	33,72
2780	Otfried-Preussler-Schule keine Änderungen da vorher schon täglich	Dillenburg	3.104,90	16,00
2781	Schule am Budenberg keine Änderungen da vorher schon täglich	Haiger	2.655,97	14,05
2782	Kirchbergschule keine Änderungen da vorher schon täglich	Herborn	2.943,22	9,25
2783	Friedrich-Fröbel-Schule keine Änderungen da vorher schon täglich	Wetzlar	4.442,97	6,45
2886	Alexander-von-Humboldt-Schule	Aßlar	9.851,70	24,34
2887	Carl-Kellner-Schule	Braunfels	14.652,55	36,38
2888	Johannes-Gutenberg-Schule	Ehringshausen	10.149,59	33,11
2889	Schwingbachschule	Rechtenbach	9.070,95	17,56
2890	Lahntalschule	Atzbach	10.037,62	26,63
2891	Gesamtschule Solms	Solms	Schule: 9.843,21 TH: gerade im Umbau	28,37
2892	August-Bebel-Schule	Wetzlar	12.544,21	32,28
2894	Kestnerschule	Wetzlar	gerade im Umbau	gerade im Umbau
2894	Kestnerschule Sporthalle	Wetzlar/Turnhalle	345,03	2,25
2895	Westerwaldschule	Driedorf	5.833,75	17,35
2896	Holderbergschule	Eibelshausen	10.367,45	28,88
2897	Johann-Textor-Schule	Haiger	11.980,86	37,06
2898	Eichendorffschule	Wetzlar	8.865,56	24,80



# Projektmanagement

---

Bauwesen | Anlagenbau | Infrastruktur



# Ersatzneubau „Altbau 1984“ an der Friedrich-Fröbel-Schule, Wetzlar

## Kurzpräsentation

- Planstand
  - abgeschlossene Vorplanung (Lph. 2)
- Kosten
- Termine
- Stellplätze



# Ersatzneubau „Altbau 1984“ an der Friedrich-Fröbel-Schule, Wetzlar

Planstand der abgeschlossenen Vorplanung, Februar 2023

Lageplan  
Erd-  
geschoss



# Ersatzneubau „Altbau 1984“ an der Friedrich-Fröbel-Schule, Wetzlar

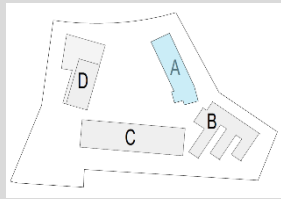
Planstand der abgeschlossenen Vorplanung, Februar 2023

Lageplan  
Ober-  
geschoss

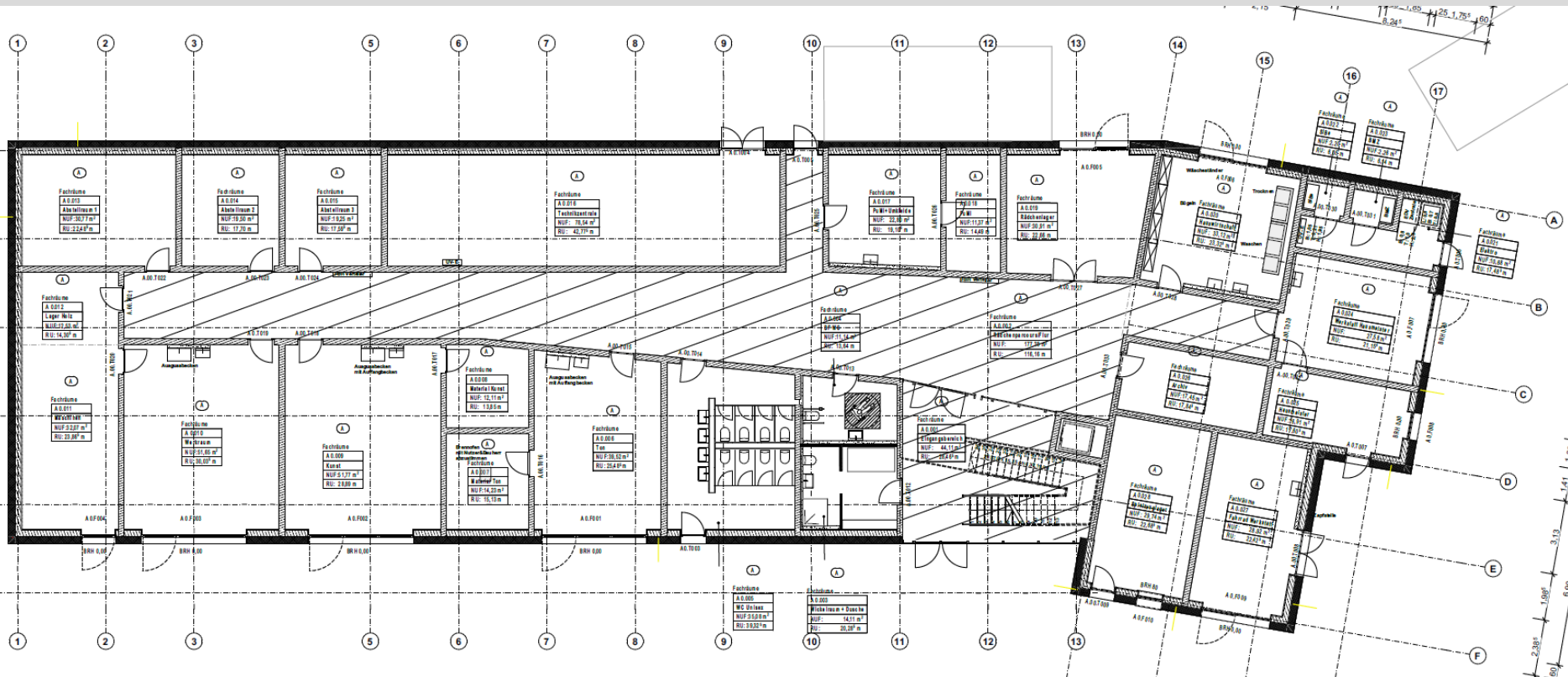


# Ersatzneubau „Altbau 1984“ an der Friedrich-Fröbel-Schule, Wetzlar

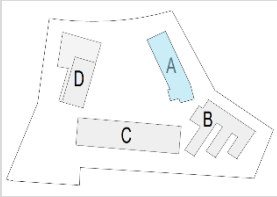
Planstand der abgeschlossenen Vorplanung, Februar 2023



## Grundriss Gebäude A Erdgeschoss - Fachräume



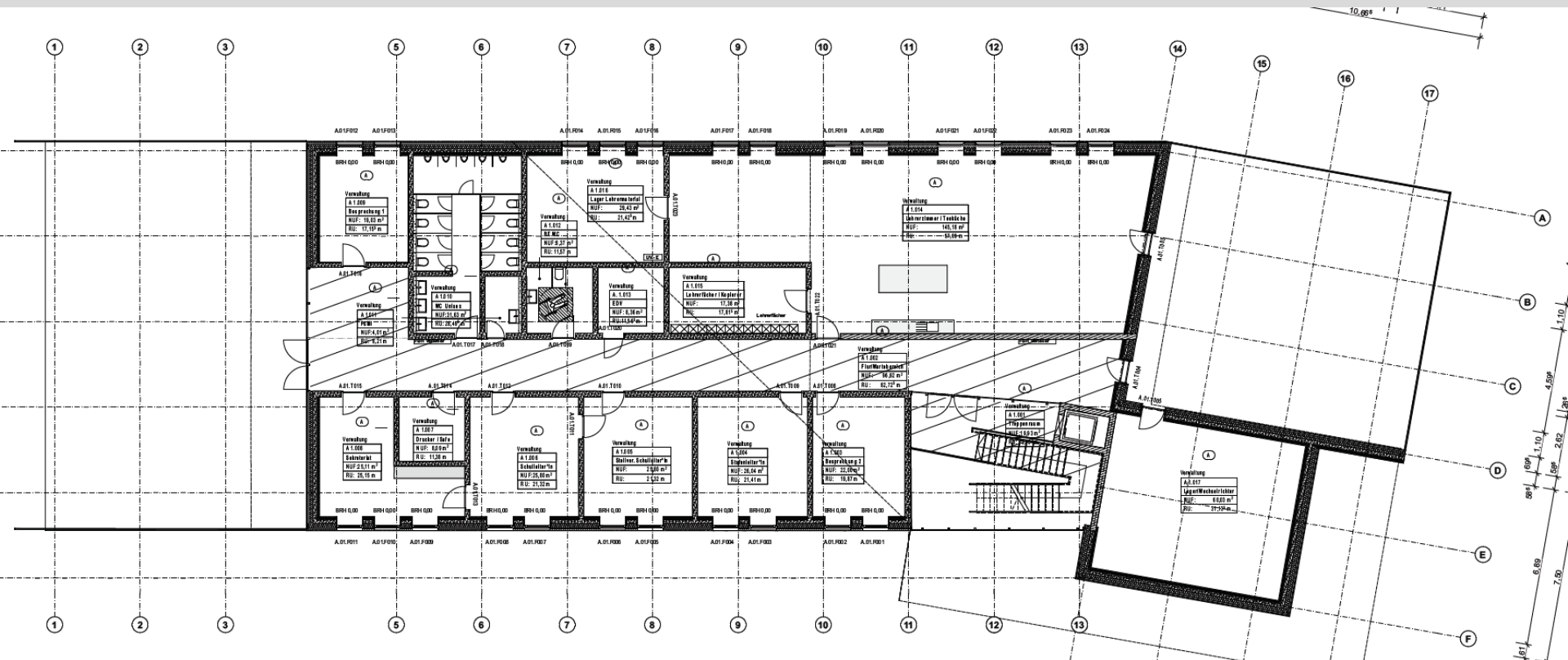




# Ersatzneubau „Altbau 1984“ an der Friedrich-Fröbel-Schule, Wetzlar

Planstand der abgeschlossenen Vorplanung, Februar 2023

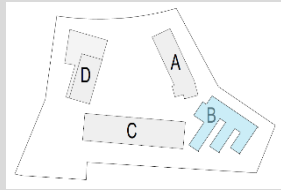
## Grundriss Gebäude A Obergeschoss - Verwaltung





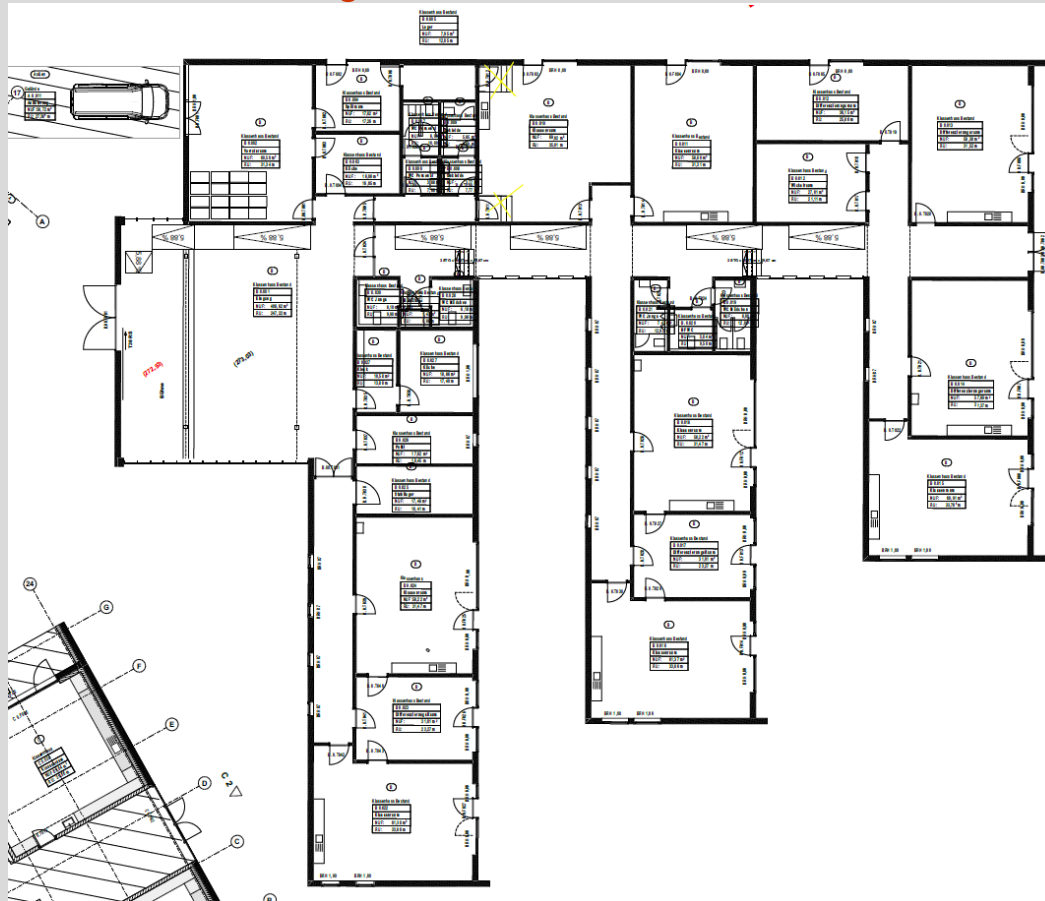
# Ersatzneubau „Altbau 1984“ an der Friedrich-Fröbel-Schule, Wetzlar

Planstand der abgeschlossenen Vorplanung, Februar 2023



Grundriss Gebäude B (Bestandsgebäude 2009)

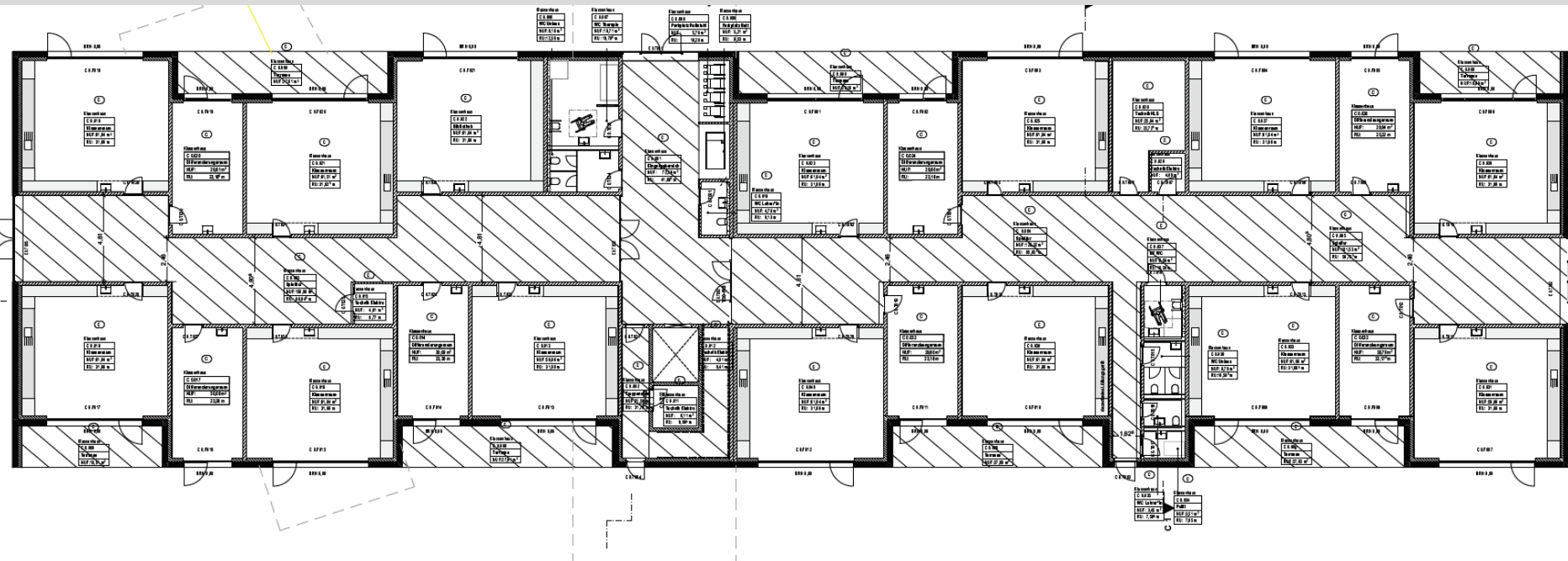
Erdgeschoss - Klassenräume und Ausgabeküche



# Ersatzneubau „Altbau 1984“ an der Friedrich-Fröbel-Schule, Wetzlar

Planstand der abgeschlossenen Vorplanung, Februar 2023

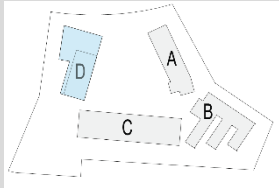
## Grundriss Gebäude C Erdgeschoss - Klassenräume



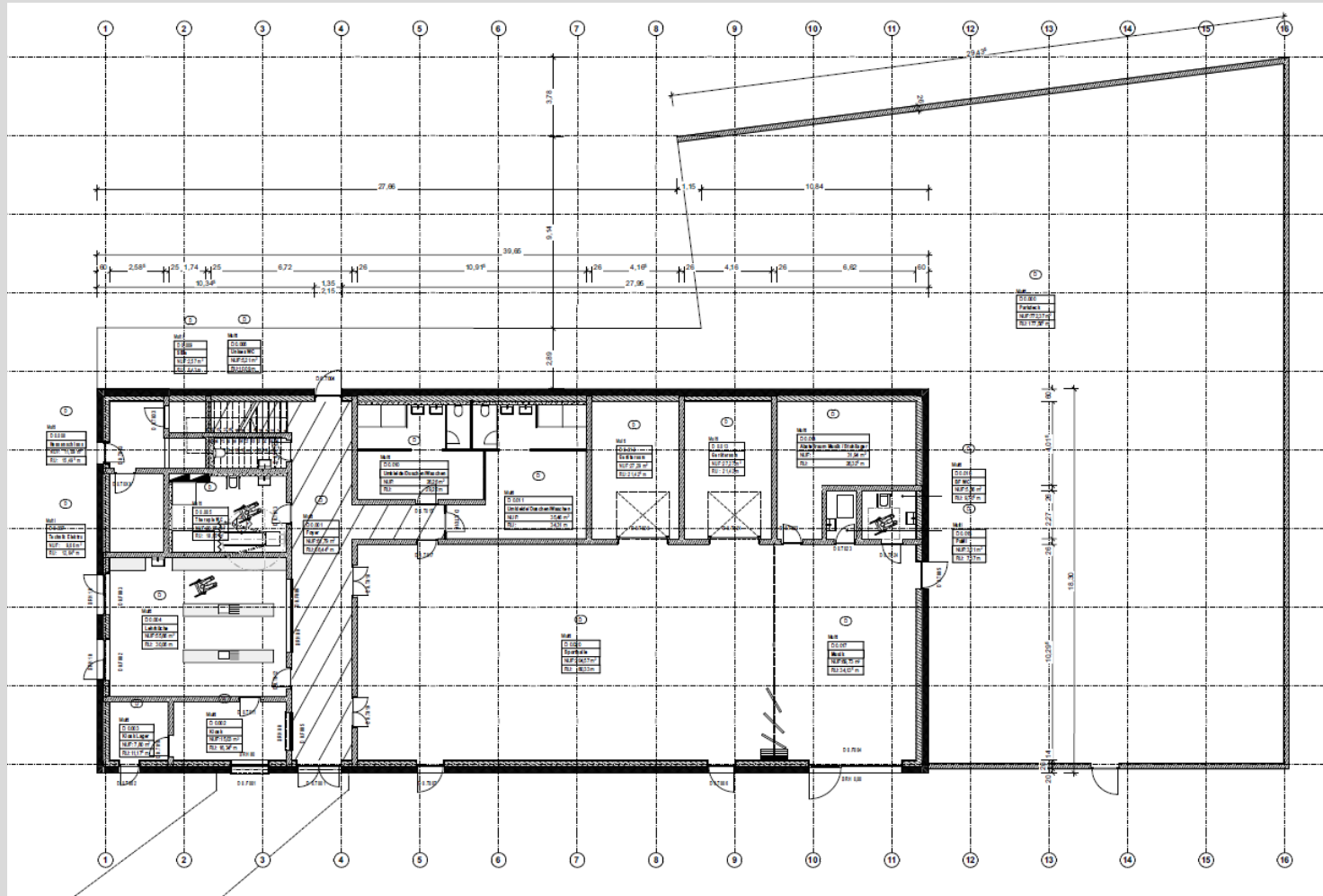


# Ersatzneubau „Altbau 1984“ an der Friedrich-Fröbel-Schule, Wetzlar

Planstand der abgeschlossenen Vorplanung, Februar 2023



Grundriss  
Gebäude D  
Erdgeschoss –  
Lehrküche, Musik,  
Sport und  
Kfz-Stellplätze







# Ersatzneubau „Altbau 1984“ an der Friedrich-Fröbel-Schule, Wetzlar

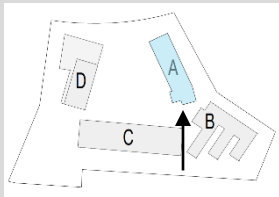
Planstand der abgeschlossenen Vorplanung, Februar 2023

## Freianlage

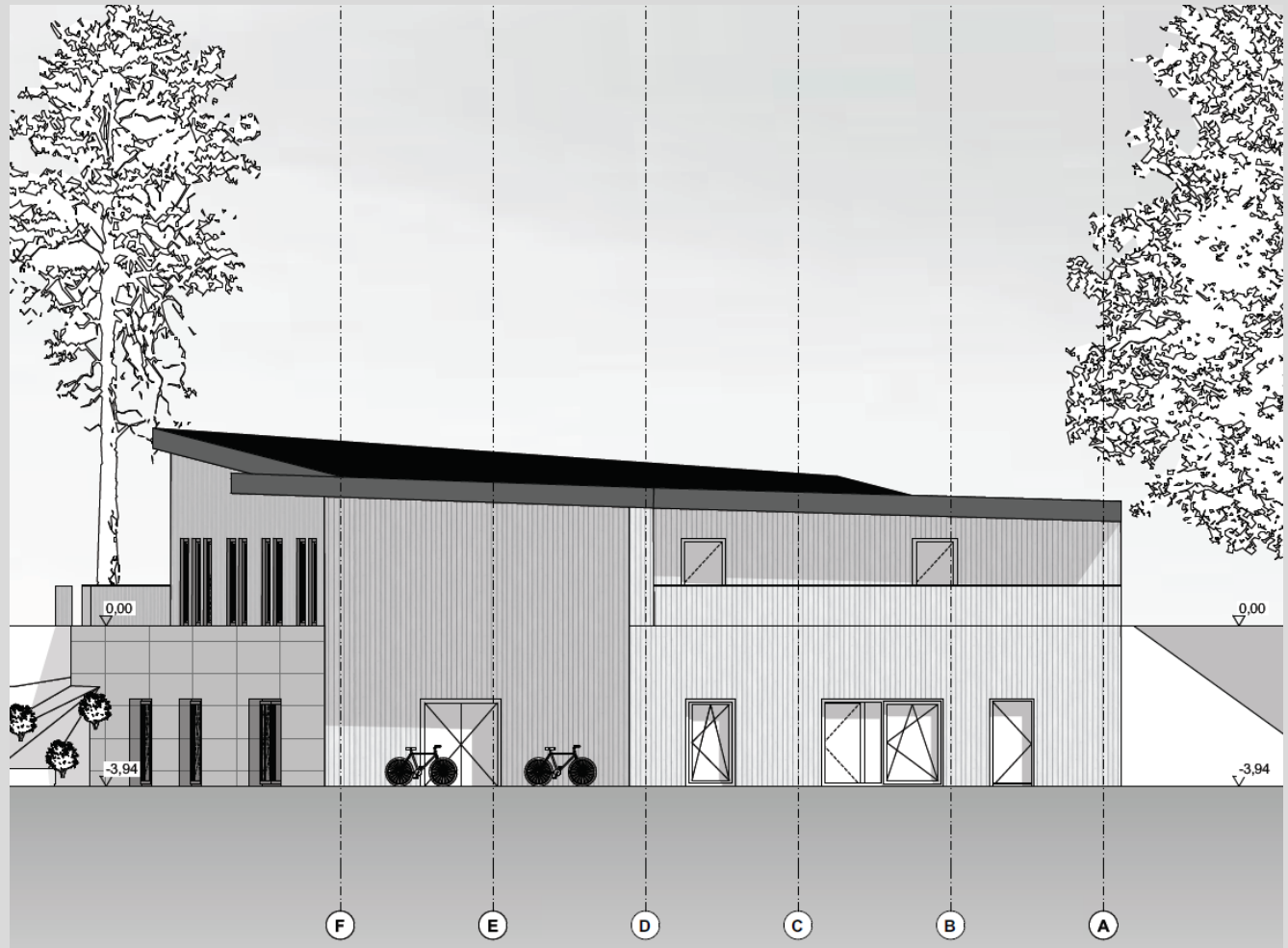


# Ersatzneubau „Altbau 1984“ an der Friedrich-Fröbel-Schule, Wetzlar

Planstand der abgeschlossenen Vorplanung, Februar 2023



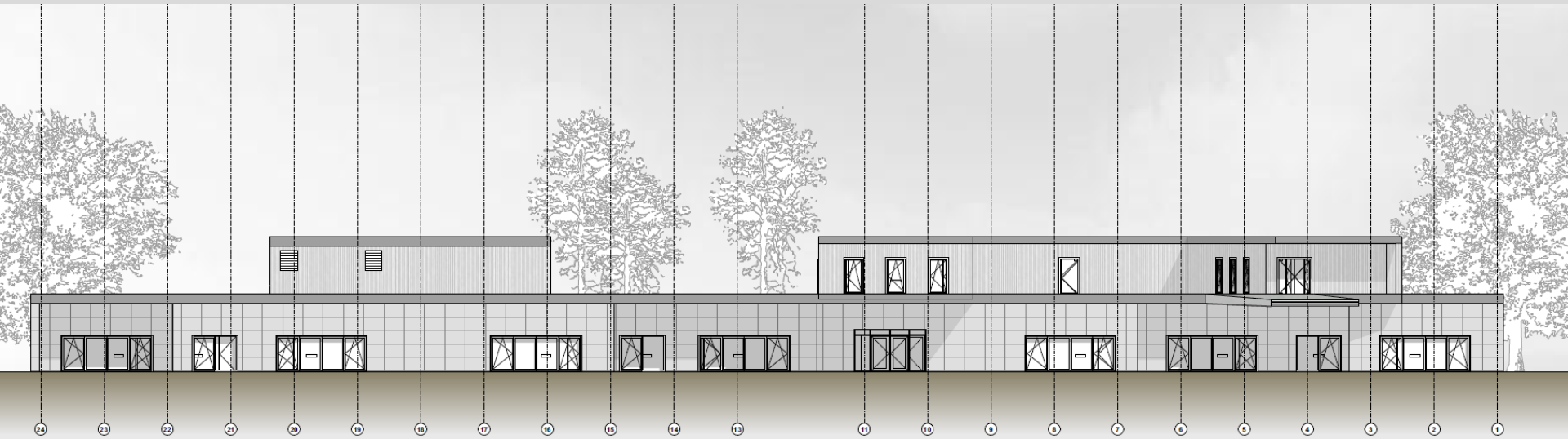
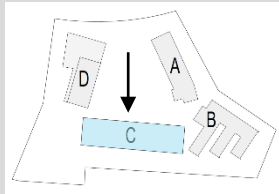
Auszug der  
Ansichten –  
Gebäude A  
von Süden



# Ersatzneubau „Altbau 1984“ an der Friedrich-Fröbel-Schule, Wetzlar

Planstand der abgeschlossenen Vorplanung, Februar 2023

Auszug der Ansichten – Gebäude C von Norden

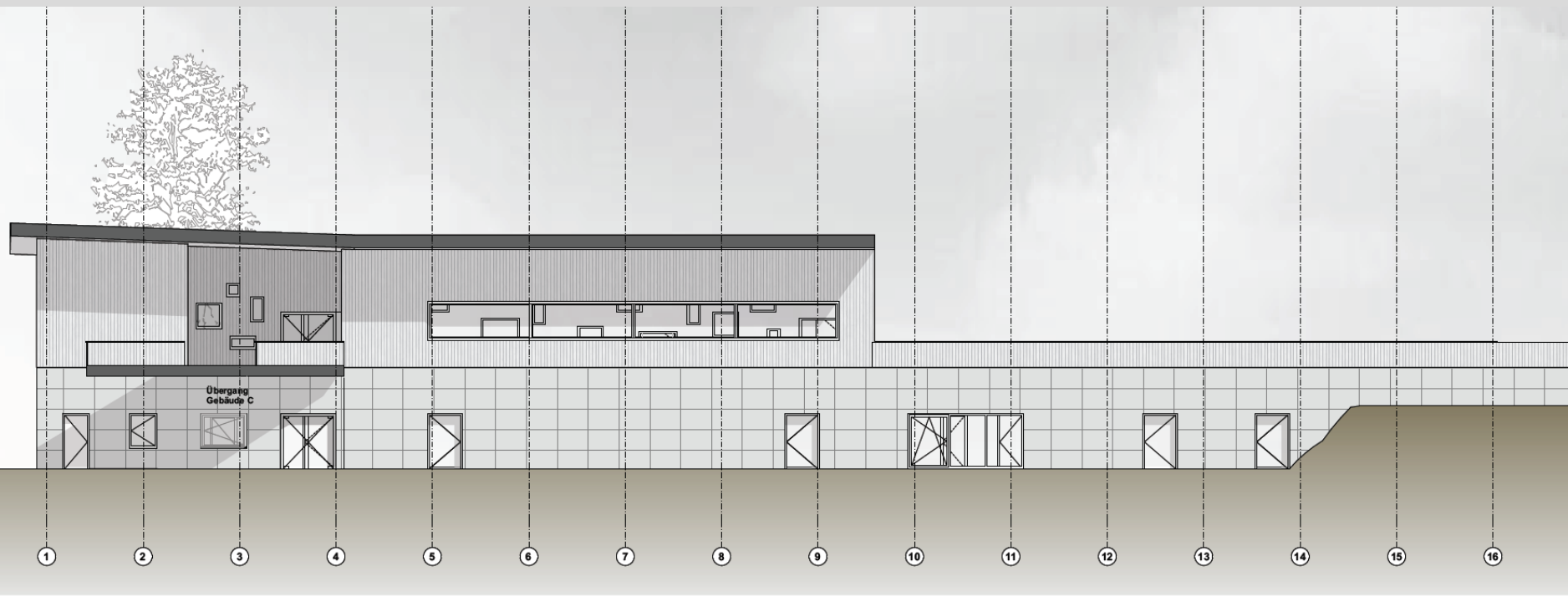
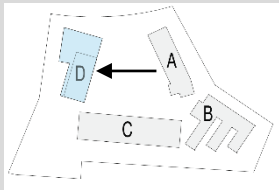




# Ersatzneubau „Altbau 1984“ an der Friedrich-Fröbel-Schule, Wetzlar

Planstand der abgeschlossenen Vorplanung, Februar 2023

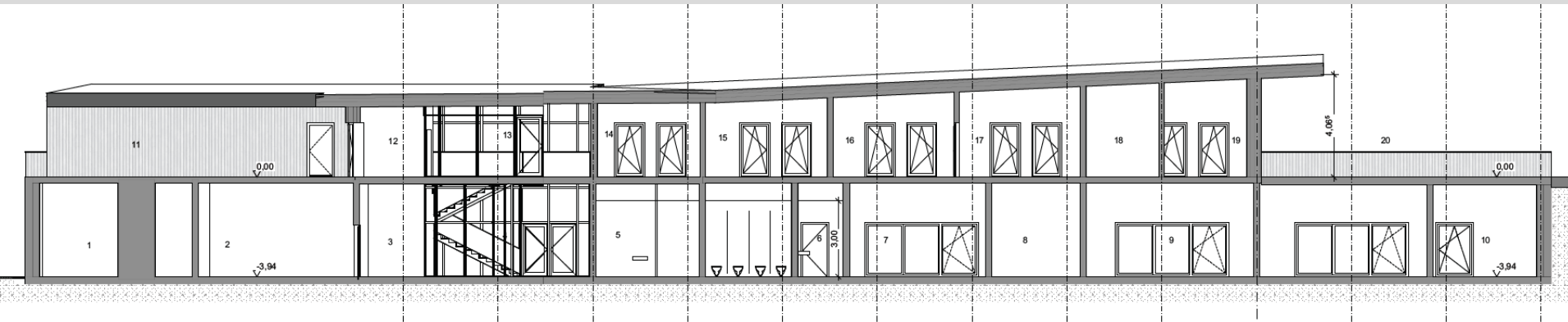
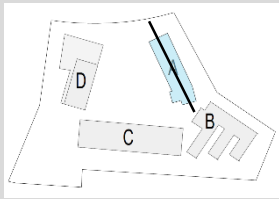
Auszug der Ansichten – Gebäude D von Westen



# Ersatzneubau „Altbau 1984“ an der Friedrich-Fröbel-Schule, Wetzlar

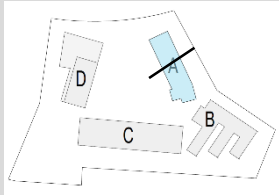
Planstand der abgeschlossenen Vorplanung, Februar 2023

Auszug der Schnitte – Gebäude A Längsrichtung

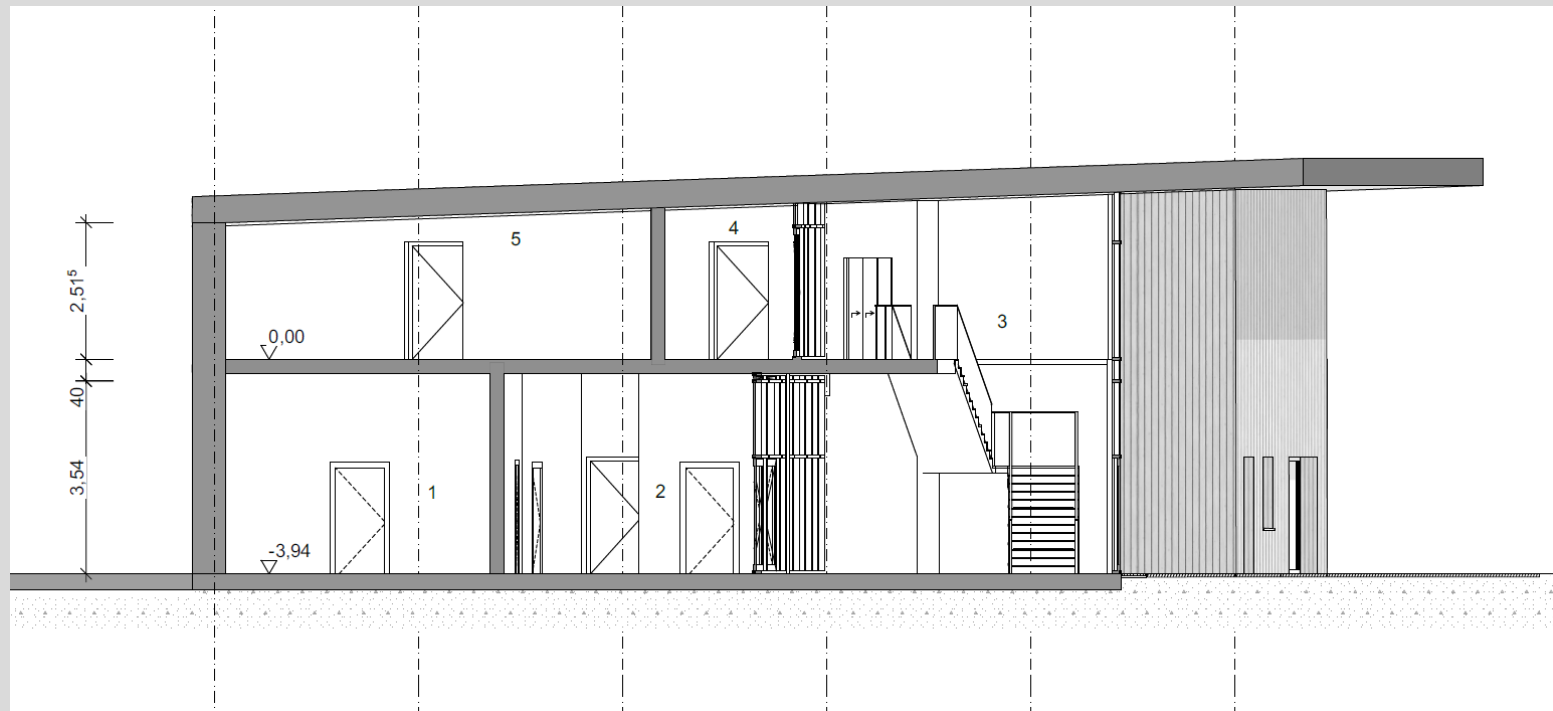


# Ersatzneubau „Altbau 1984“ an der Friedrich-Fröbel-Schule, Wetzlar

Planstand der abgeschlossenen Vorplanung, Februar 2023



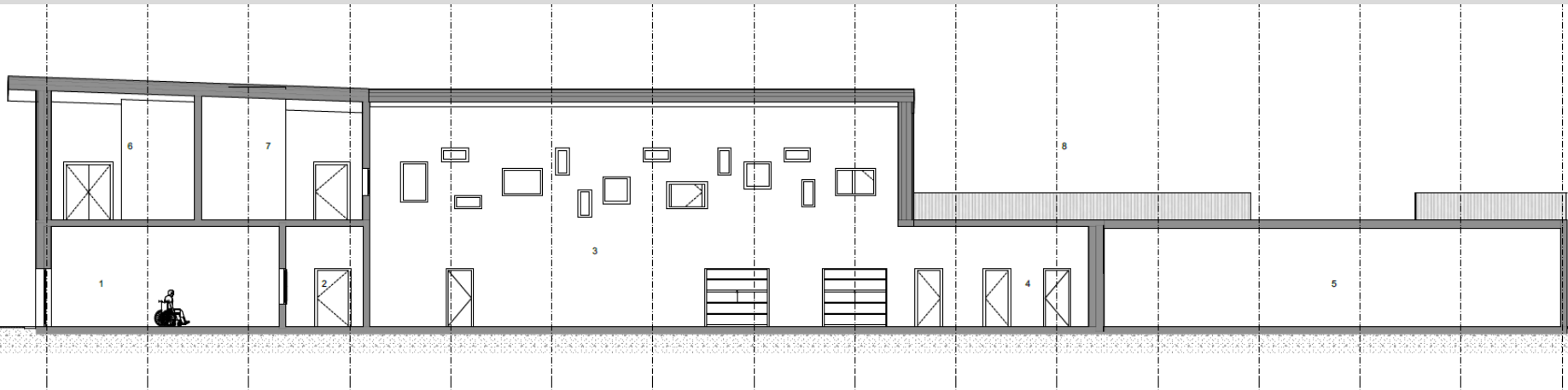
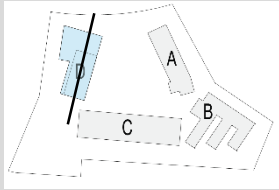
Auszug der  
Schnitte –  
Gebäude A  
Querrichtung



# Ersatzneubau „Altbau 1984“ an der Friedrich-Fröbel-Schule, Wetzlar

Planstand der abgeschlossenen Vorplanung, Februar 2023

Auszug der Schnitte – Gebäude D Längsrichtung



# Ersatzneubau „Altbau 1984“ an der Friedrich-Fröbel-Schule, Wetzlar

## Kostenlage der Vorplanungsergebnisse – Kostenschätzung (Lph. 2)

▪ KGR 200 – Herrichten und Erschließen	1.331 T€ brutto
▪ <i>Rückbau Bestand inkl. Schadstoffbeseitigung</i>	1.297 T€ brutto
▪ <i>Öffentliche Erschließung (Strom &amp; Telekommunikation)</i>	34 T€ brutto
▪ KGR 300 – Bauwerk, Baukonstruktion	13.422 T€ brutto
▪ <i>Gebäude A (Fachräume und Verwaltung, inkl. Dachbegrünung und Einbauten)</i>	3.994 T€ brutto
▪ <i>Gebäude B (Bestand – Klassenräume und Ausgabeküche, inkl. Kücheneinbauten)</i>	365 T€ brutto
▪ <i>Gebäude C (Klassen- und Therapieräume, inkl. Dachbegrünung)</i>	6.054 T€ brutto
▪ <i>Gebäude D (Lehrküche, Musik und Sport, inkl. Dachbegrünung und Einbauten)</i>	3.009 T€ brutto
▪ KGR 400 – Bauwerk, Technische Anlagen <i>(inkl. Geothermie)</i>	5.500 T€ brutto
▪ <i>Gebäude A (Fachräume und Verwaltung, inkl. PV-Anlage und Personenaufzug)</i>	1.712 T€ brutto
▪ <i>Gebäude B (Bestand – Klassenräume und Ausgabeküche)</i>	149 T€ brutto
▪ <i>Gebäude C (Klassen- und Therapieräume, inkl. Bettenaufzug)</i>	2.266 T€ brutto
▪ <i>Gebäude D (Lehrküche, Musik und Sport, inkl. PV-Anlage)</i>	1.373 T€ brutto
▪ KGR 500 – Außenanlagen	4.692 T€ netto
▪ <i>Freianlage gesamt, inkl. Einbauten (Spielgeräte)</i>	2.489 T€ brutto
▪ <i>Parkdeck, Stellplätze, Stützmauern zu Gebäude D</i>	1.858 T€ brutto
▪ <i>Erdsonden und -bohrungen für Geothermie</i>	345 T€ brutto
▪ KGR 600 – Ausstattung und Kunstwerke	kein Ansatz im Projekt
▪ KGR 700 – Baunebenkosten <i>(inkl. „Sanierungsplanung 2019“)</i>	4.722 T€ brutto
<b>Gesamtkosten nach Vorplanungsstand Februar 2023</b>	<b>29.669 T€ brutto</b>



# Ersatzneubau „Altbau 1984“ an der Friedrich-Fröbel-Schule, Wetzlar

## Terminlage nach Vorplanungsergebnis (Lph. 2)

### Terminplan mit Stand März 2023

Inhalt	von	bis	Monate																									
			2022		2023		2023		2024		2024		2025		2025													
			11	12	1	2	3	4	5	6	7	8	9	10	11	12	1	2	3	4	5	6	7	8	9	10	11	12
1. Leistungsphase 2		02.2023																										
2. Leistungsphase 3	03.2023	01.2024																										
3. Leistungsphase 4	11.2023																											
4. Abbruch Antrag	07.2023																											
4. Auszug Schule in Interimslösung*	Osterferien 2024																											
6. Leistungsphase 5	01.2024	08.2024																										
5. Abbruch	06.2024	08.2024																										
7. Leistungsphase 6	08.2024	01.2025																										
8. Leistungsphase 7	08.2024	01.2025																										
9. Leistungsphase 8	02.2025	02.2027																										

# Ersatzneubau „Altbau 1984“ an der Friedrich-Fröbel-Schule, Wetzlar

Kfz-Stellplätze nach Vorplanung (Lph. 2) auf dem Gelände der Friedrich-Fröbel-Schule, Wetzlar

26 in der Ebene des Erdgeschosses im Bereich Gebäude D



26 in der Ebene des Obergeschosses im Bereich Gebäude D

