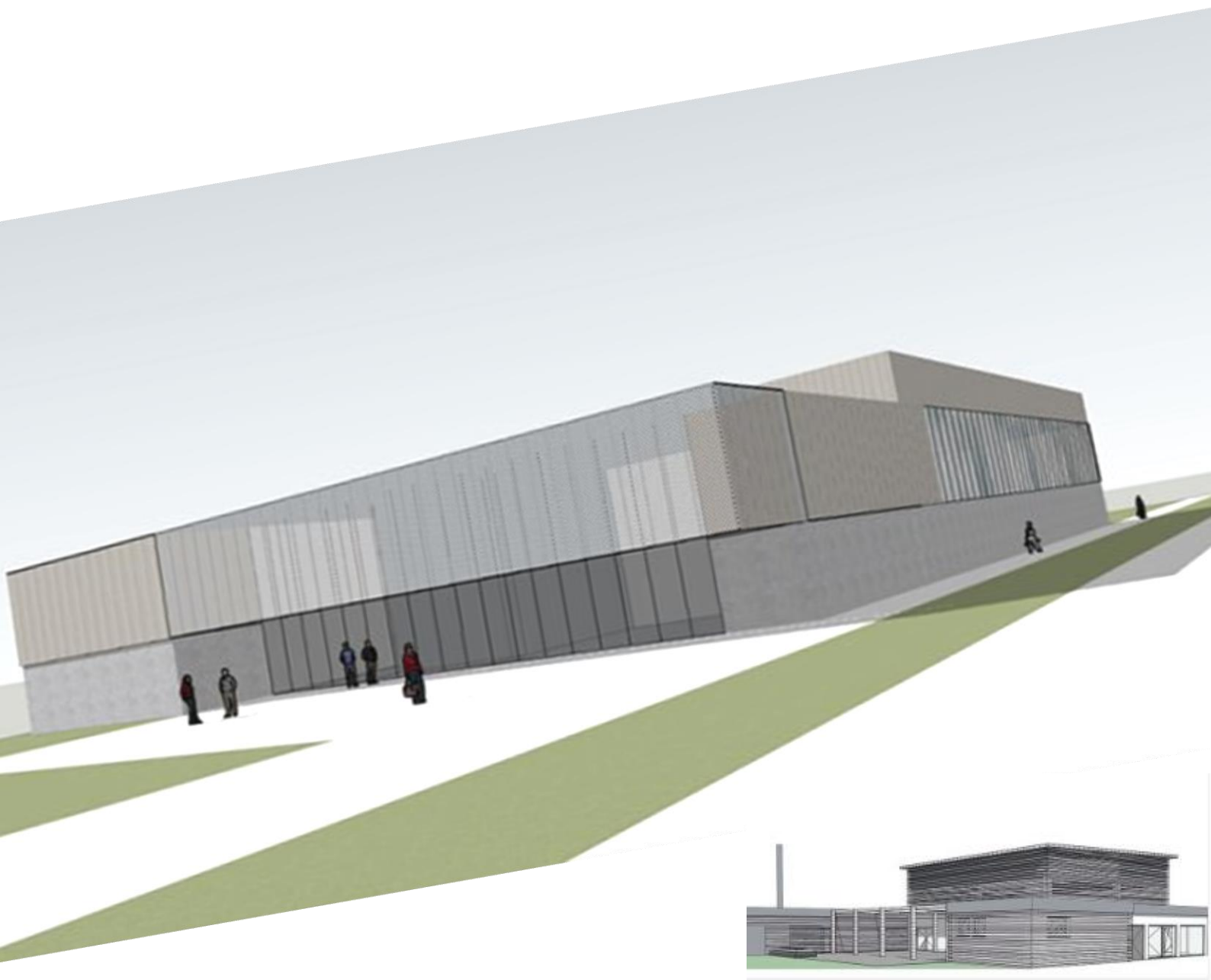


LAHNTAL

Haushaltsrede 2024



Sehr geehrter Herr Vorsitzender,
sehr geehrte Mitglieder der Gremien der Gemeinde Lahntal,
liebe Verwaltung, Mitbürgerinnen und Mitbürger, und lieber Manfred Apell,

Vorbemerkungen

Alle Jahre wieder ist es das gleiche Szenario. Diesmal bin ich allerdings zum ersten Mal in einer anderen Rolle nicht mehr als Gemeindevertreter oder Ausschussmitglied.

Heute Abend habe ich die Ehre, den Haushalt für das Jahr 2024 einzubringen und ich habe auch noch ein Geschenk im Gepäck.

Die Dorfentwicklung Sterzhausen konnte offiziell abgeschlossen werden. Die Mittel von 111.000 € sind zur Auszahlung gebracht.

An dieser Stelle möchte ich deswegen noch einmal kurz zurückblicken, denn ich bin sehr stolz darauf, was wir gemeinsam und damit meine ich die Verwaltung, die Gemeindevertretung und der Gemeindevorstand erreicht haben.

Rückblickend bleiben mir die großen Projekte im Gedächtnis:

- die Planungen der Mehrfelderhalle, die planmäßig weiterentwickelt worden ist.
- das Haus am Wollenberg, welches nach fünf Jahren wieder in Betrieb genommen wurde.
- der Straßenendausbau „Vor der Rödern“
- der Landesrechnungshof
- die Grundhafte Sanierung der Rimbergstraße
- die Anliegerversammlungen
- der Glasfaserausbau
- sowie den Neustart der Jugendarbeit.

Auch die Verkehrssicherheit kam im Übrigen nicht zu kurz:

Die längst überfälligen Schritte zur Temporeduzierung im Kreuzungsbereich Sarnau B62/K81 konnte erreicht werden und wir blitzen regelmäßig in Brungershausen an der B62.

Auch die Digitalisierung hat deutliche Schritte durch den Mängelmelder und die Homepage nach vorne gemacht. Im nächsten Jahr sollen die ersten kompletten Beantragungsprozesse folgen.

Also kurzum – ich bin ziemlich stolz auf das Team der Verwaltung, was wir mit ca. 25-30% weniger Personal geschafft haben. Vielen Dank!

Kommen wir zum Haushalt 2024 und natürlich tauschen sich auch die Bürgermeister des Landkreises untereinander aus. Kurz gesagt: die Einbringung eines Haushaltes ist eine gute Gelegenheit für eine Standortbestimmung.

Wo stehen wir? Wie stellt sich die finanzielle Situation unserer Gemeinde im Vergleich zu anderen Kommunen dar und vor allen Dingen wo gehen wir als Gemeinde Lahntal gemeinsam hin? Denn für mich ist nicht der Haushalt 2024 der entscheidende, sondern die mittelfristig bis langfristig daraus folgenden nachhaltigen Richtungsstellung.

Mit dem vorgelegten Haushalt sind wir im illustren Kreis so ziemlich aller Kreiskommunen und darüber hinaus. Sie spiegelt eine chronische Unterfinanzierung der kommunalen Haushalte mit entsprechenden Wechselwirkungen zwischen Umlagen und Zuweisung wieder. Die Kommunen hängen am Tropf anderer und haben die eigene finanzielle Unabhängigkeit, bei wachsenden übertragenen Aufgaben, nicht vollumfänglich eignen Hand.

Nichtsdestotrotz beinhaltet der Haushalt 2024 die wesentlichen Schritte für die finanzielle Zukunftsfähigkeit der Gemeinde Lahntal.

Und an dieser Stelle sei nochmal gesagt, die Entscheidung, die Grundsteuer B im 2023 anzuheben, war richtig und wichtig. Denn diese Erhöhung gibt uns den Spielraum den Spagat zwischen Verbesserung der Gewerbesteuereinnahmen und den Zukunftsinvestition zu schaffen.

Nach diesen Vorbemerkungen möchte ich Ihnen den Haushalt 2024 und die zukünftigen Planjahre im Detail vorstellen

Ergebnishaushalt 2023

Der Ergebnishaushalt für das Jahr 2024 umfasst

Erträge von 14.647.250 € und

Aufwendungen von 15.238.450 €

und schließt mit einem geplanten Jahresdefizit von 591.200 €.

Auf die wesentlichen Veränderungen gegenüber dem laufenden Haushaltsjahr 2023 möchte ich an dieser Stelle näher eingehen:

Steuern und Schlüsselzuweisungen

Der Finanzplanungserlass 2024 bis 2027 des Hessischen Innenministeriums prognostiziert für die kommenden Haushalte deutliche Zuwächse.

Anzumerken bleibt, dass Sondereffekte, die zu einer temporären Verzerrung unserer Gewerbesteuereinnahmen geführt haben und die in diesem Jahr auslaufen, wieder zu deutlich höheren Schlüsselzuweisungen führen. Weiterhin wird mit identischen Aufkommen der Grundsteuer B und der Gewerbesteuer gerechnet.

Tabelle in €	2022	2023	2024 Ansatz
Schlüsselzuweisung	-2.443.858	-2.451.900	-2.870.950
Gemeindeanteile Einkommenssteuer	-4.663.279	-4.972.300	-5.296.800
Gemeindeanteile Umsatzsteuer	-223.038	-229.700	-265.800
Grundsteuer B	-889.148	-1.100.000	-1.100.000
Gewerbesteuer	-2.668.005	-1.800.000	-1.900.000
.....			
Ergebnis	-726.062	322.400	591.200

Kreis- und Schulumlage

Da die Gemeinde Mehrerträge aus Steuern und Schlüsselzuweisungen erzielt hat, steigen entsprechend auch die Kreis- und Schulumlage an den Landkreis Marburg-Biedenkopf. Die Gewerbesteuer und Heimatumlage reduziert sich aufgrund der bereits angesprochenen Sondereffekte aus den Haushaltsjahren 2021 und 2022.

Tabelle in €	2022	2023	2024 Ansatz
Personalkosten	2.057.959	2.545.500	2.734.250
Kinder sind unsere Zukunft e.V.	1.663.784	2.030.000	2.395.650
Jugendarbeit Kooperation JEF	30.184	-	33.000
Liegenschaften	556.105	685.950	755.150
Bauhof insgesamt	674.929	797.100	861.200

Ausgewählte Positionen im Ergebnishalt:

Personalkosten

Es sind keine Veränderungen im Rahmen des Stellenplanes vorhanden. Die Steigerung der Lohnkosten sind hauptsächlich auf Tarifsteigerungen zurückzuführen.

Kinder, Jugend und Soziales

Eine weitere wesentliche Kostensteigerung gegenüber diesem Jahr wird mit der Kostenkalkulation des Vereins Kinder sind unsere Zukunft (KsuZ) für das kommende Jahr entstehen.

Zum einen nehmen wir im neuen Kindergartenjahr zwei zusätzliche Altersübergreifende Gruppen in Betrieb und zum anderen schlägt die Tarifierhöhung auch bei den über 100 Angestellten im Kindergarten Bereich durch.

Eine Erhöhung der Beiträge der Eltern erscheint angesichts der im Vergleich bereits am oberen Ende liegenden Beiträge nicht angemessen. Dafür bieten wir, als Gemeinde Lahntal aber mit 68% Abdeckungsgrad eine weit über dem Durchschnitt liegende Betreuungsquote der unter 3-Jährigen. Der Durchschnitt in Hessen liegt bei nur etwa 30%.

Auf den Bericht aus der Hessenschau vom 28.11.2023 wird an dieser Stelle verwiesen.

In der Summe steigen die Aufwendungen im Bereich des KsuZ auf mehr als 365.650 €.

Besonders hervorzuheben bleibt an dieser Stelle, dass wir die Elternschaft im Rahmen der Schulbetreuung mit 29.963 € im Rahmen einer längeren Betreuungszeit freiwillig unterstützen.

Wiederaufgenommen in den Haushaltsplan ist die Jugendarbeit. Diese soll im Rahmen einer Kooperationsvereinbarung mit JEF aus Cölbe aufgebaut werden. Im Leistungspaket ist u.a. eine Jugendfreizeit, Thementage und zwei wöchentliche Termine. Eine

Kooperationsvereinbarung wird im neuen Jahr dem Gemeindevorstand und der Gemeindevertretung vorgelegt.

Liegenschaften

Die Aufwendungen im Bereich der Liegenschaften nehmen stetig zu. In diesem Betrag sind *keine* Abschreibungen aufsummiert. Von Seiten der Wärme und Strombedarfe ist in den nächsten Jahren voraussichtlich kein weiterer Kostendruck zu erwarten. Regulierungsveränderungen ausgenommen.

Wesentliche vorgesehene Instandhaltungsmaßnahmen im HH 2024

Die Sanierung der Dachflächen der Neuen Mitte in Goßfelden und des DGH Caldern sollten eigentlich schon außerplanmäßig im Haushaltsjahr 2023 durchgeführt werden. Aus Mangel an Kapazitäten, Ausschreibungsvorschriften und den Witterungsbedingungen konnten diese Maßnahmen nicht rechtzeitig durchgeführt werden und sind somit für den HH2024 angemeldet.

Tabelle in €	Maßnahme	Summe
DGH-Caldern	Dachsanierung und Putzsanierung	30.000
Kita-Lummerland	Erneuerung Türen	20.000
Neue Mitte- Goßfelden	Dachsanierung	10.000
Toilettenhaus Festplatz Sterzhausen	Sanierung und öffentliche Toilette	20.000 (- 5.000€ Fördergelder)
Kindergärten	Allgemeine Instandhaltung	37.300
Feuerwehr	Hochbehälter Brandschutzvorsorge herrichten	10.000
Verkehrssicherung	K81 – Sarnau	20.000
...	...	
Ergebnis		147.300

Investitionshaushalt 2024

Die Gesamthöhe der Investitionen belaufen sich auf über 6,5 Mio. €, wobei 2,2 Mio. € sich auf die Tilgung der Kreditaufnahme zum Rückkauf des Industrie- und Gewerbegebietes „Spiegelshecke“ dienen.

Die wesentlichen Ausgaben sind die bereits bekannten großen Projekte der Gemeinde Lahntal mit der Mehrfelderhalle und den Ankäufen der Flächen:

Im Boden, Oberm Dorf und Aufm Sand.

Investitionsausgaben in €	Investitionsmaßnahme/Ort	Summe
Neubaugebiet	Im Boden und Oberm Dorf II	841.350
Gewerbegebiet	Aufm Sand	518.200
Mehrfelderhalle	Hinterm Biegen	1.955.000
Feuerwehr	Fahrgestelle TSF-W und HLF20	260.000
	Technische Ausstattung und persönliche Schutzausrüstung	62.400
	Mobile Löschwasserversorgung	75.000
Tilgung	Investitionskredit	2.200.000
...	...	557.800
Gesamtvolumen		6.469.750

Die investierten Gelder kommen aus dem Verkauf der Spiegelshecke, dem Baugebiet „Oberm Dorf I“, Fördermitteln und der Auflösung von Pensionsrückstellungen.

Investitionseinnahmen in €	Investitionsmaßnahme/Ort	Summe
Gewerbe/Industriegebiet	Spiegelshecke	€ 3.424.000
Neubaugebiet	Allgemein	€ 1.290.600
Mehrfelderhalle	Hinterm Biegen	€ 763.250
Weitere Fördermittel	Hessen Kasse / Soziale Dorfentwicklung	€ 262.500
Auflösung von Rücklagen	Pensionsrücklagen	€ 178.350
...	...	€ 154.950
Gesamtvolumen		€ 6.073,650
Ergebnis Investitionshaushalt		€ - 396.100
Tilgungen		€ - 397.700
		€ 1.600

Der vorgelegte Haushalt weist keine Nettoneuverschuldung im Jahr 2024 aus.

Er ist somit ausgeglichen.

Feuerwehr

Insgesamt belaufen sich die Anschaffungen im Investitionsbereich der Feuerwehr auf 397.400 €. Die größten Ausgabenpositionen sind die beiden Fahrwerke für das TSF-W und das HLF 20 aber auch die Entscheidung zur mobilen Löschwasserversorgung mit 75.000 € spielt eine Rolle.

Insgesamt werden wir für die Fahrzeuge ca. 1.100.000,00 aufbringen müssen. Davon sind in den Haushalten 2023 (175.000€) und 2024 (435.000€) berücksichtigt worden.

Haus am Wollenberg Sterzhausen

Eine weitere große Baumaßnahme sollte bereits im Haushaltsjahr 2019 zu einem Ende gebracht werden. Aber es wird uns auch im Jahr 2024 weiter beschäftigen. Die Sanierung des Bürgerhausteils des "Hauses am Wollenberg" ist im Rahmen der Dorfentwicklung Sterzhausen abgeschlossen.

Die Planung der endgültigen Nutzung und Gestaltung noch nicht.

Daher werden die Haushaltsmittel aus dem 2023 ins Jahr 2024 übertragen. Für eine Umplanung zum erweiterten Bürgerhaus stehen noch knapp 740.000 €, sowie 400.000 € Kostenbeteiligung des Landkreises für den Abriss, zur Verfügung.

Konkret werden die Umplanungsmaßnahmen und Vergaben aber erst nach dem Vorliegen der Ausschreibungsergebnisse zur Mehrfelderhalle angegangen.

Straßenbaumaßnahmen

Im Straßenbau sind für das Jahr 2024 die folgenden Projekte in der Umsetzung.

- Fertigstellung der Rimbergstraße
- Ausschreibung, Beauftragung des Endausbaus „Baugebiet Sprinkelwiesen II“
- Begleitung und Umsetzung der Erschließungsarbeiten Oberm Dorf
- Planung der OD B62 Goßfelden und Sterzhausen I

Insgesamt soll auch größeres Augenmerk auf die Instandhaltung gelegt werden. Insbesondere die Reparatur der Bordsteine und Schlaglöcher soll angegangen werden.

Nichtsdestotrotz haben wir nicht genügend Mittel, um die vorhandene Infrastruktur zu erhalten bzw. zu ertüchtigen.

Haushaltsplanung/Ausblick

Tabelle in €	2022	2023	2024 Ansatz	Plan 2025	Plan 2026	Plan 2027
Schlüsselzuweisung	-2.443.858	-2.451.900	-2.870.950	-3.335.600	-3.537.200	-3.698.800
Gemeindeanteile Einkommenssteuer	-4.663.279	-4.972.300	-5.296.800	-5.667.600	-5.979.300	-6.248.400
Gemeindeanteile Umsatzsteuer	- 223.038	-229.700	-265.800	-273.800	-279.250	-284.850
Grundsteuer B	- 889.148	-1.100.000	-1.100.000	-1.100.000	-1.100.000	-1.100.000
Gewerbesteuer	-2.668.005	-1.800.000	-1.900.000	-1.900.000	-1.900.000	-1.900.000
Kreisumlage	2.785.915	3.185.250	3.100.250	3.330.500	3.503.950	3.656.000
Schulumlage	1.921.485	2.196.950	2.138.250	2.297.100	2.416.750	2.521.600
Gewerbesteuerumlage	246.911	165.800	175.000	175.000	175.000	175.000
Heimatumlage	153.437	103.000	108.750	108.750	108.750	108.750
.....						
Ergebnis	-726.062	322.400	591.200	322.800	597.700	602.300

Unser Haushalt ist im Ergebnis, wie bereits erläutert, mit einem Defizit von knapp 600.000 € geplant. Aber unser Haushalt sieht auch erhebliche Investitionen und Potenziale zur Verbesserung der Ergebnissituation vor.

Hier sind u.a. die finalen Verhandlungen mit der Stadt Marburg über das Gewerbe- und Industriegebiet zu nennen. Oder die erste Tranche der Finanzierung des Gewerbegebietes „Aufm Sand“. Weitere Potenziale in den kommenden Jahren sind die Inbetriebnahme der SB Union, das Amazon Verteillager oder der Tankstelle. Daher bin ich insgesamt sehr zuversichtlich, dass das geplante Gewerbesteueraufkommen von 1.900.000€ trotz schwierigeren Rahmendaten zu erreichen ist – wenn nicht sogar zu übertreffen. Wichtiger im Gesamtzusammenhang ist aber, dass die zukünftig getätigten Ausgaben auch langfristig finanziert werden können und mit dem positiven Überraschungspotenzial bin ich zuversichtlich, dass wir dies gemeinsam erreichen. Weiterhin steht das Jahr 2024 im Zeichen der Digitalisierung und der großen Bauprojekte mit der Mehrfelderhalle, der Umplanung des Haus am Wollenberg und der Kindergartenerweiterung.

Ich danke an dieser Stelle ausdrücklich allen Mitarbeiterinnen und Mitarbeitern für Ihre Mitarbeit und Ihnen für Ihre Aufmerksamkeit.

Der Gemeindevorstand der Gemeinde Lahntal empfiehlt Ihnen die Annahme dieses Haushaltes. Vielen Dank!

Lahntal, den 14.12.2023

Carsten Laukel

Bürgermeister der Gemeinde Lahntal