

Federführendes Amt	Bürgermeister (1)	
Beratungsfolge	Termin	Beratungsaktion
Gemeindevertretung	22.04.2026	zur Kenntnis

Tischvorlage für die Sitzung der Gemeindevertretung am 22.04.2026

Finanzielle Auswirkungen:

1. Fragestunde

Es lagen keine Anfragen vor.

2. Bericht des Gemeindevorstandes

2.1 Verkehrsmaßnahmen

2.2 Baumaßnahmen

2.3 Finanzen

Sachdarstellung:

2.1 Verkehrsmaßnahmen

Die Baustellen im Lahntal reißen nicht ab.

B62-Goßfelden:

Derzeit wird am KVP im Ortsteil Goßfelden der Anschluss der Tankstelle hergestellt. In Abstimmung mit der Straßenverkehrsbehörde und der Gemeinde konnten Verbesserungen erzielt werden.

Durch die Baumaßnahme der an der Hauptstraße K81 – ist eine Anlage des Linksabbiegers und Gehweganlage (Nord) nicht im Jahr 2026 durchführbar. Diese Maßnahme wurde auf 2027 vertagt. Dies hat Auswirkungen auf die Straßenbaumaßnahme in Sterzhausen.

B62-Sterzhausen:

Ein erster Entwurf zur Neugestaltung der B62 wurde vorgelegt. Aufgrund der bisher nicht erfolgten Entscheidung zum Schulstandort, können die Planungen derzeit nicht weitergeführt werden. Die Entscheidung zum Schulstandort im Baugebiet „Im Boden“ hat Auswirkungen auf die Verteilung des Verkehrsraumes, Querungen und Anlage von Bushaltestellen. Aus diesem Grund wird die Frist zur Einhaltung der Fördermittelbeantragung nicht eingehalten werden können.

L3381 – Goßfelden:

In Verbindung mit der Sanierung der B62, kann es sein, dass auch eine Deckenerneuerung der L3381 stattfindet.

K81 -Sarnau:

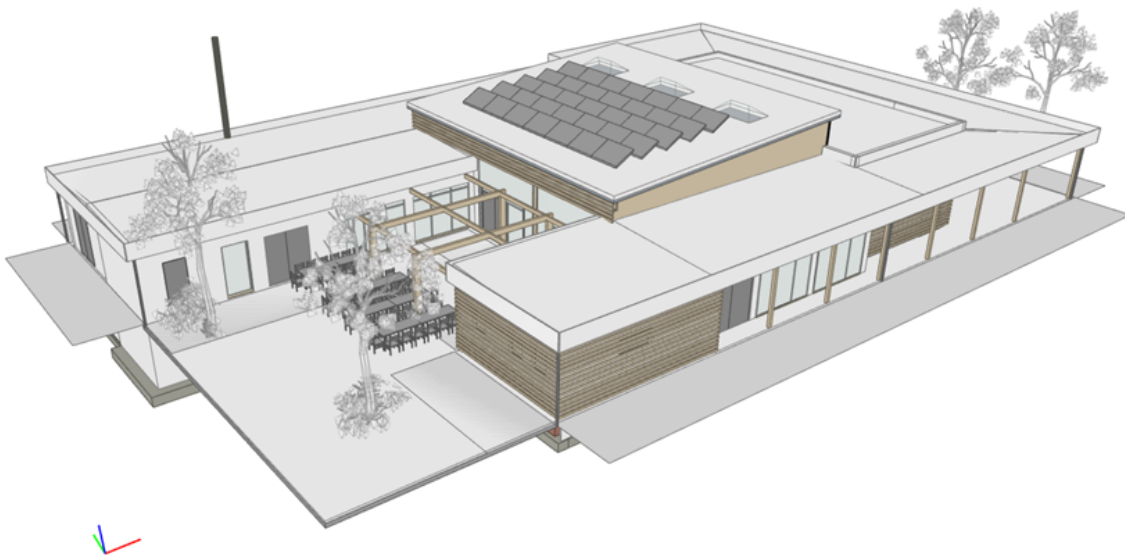
Die Baumaßnahme an der K81 wird voraussichtlich bis in den Herbst 2026 dauern. Mit beteiligt an der Maßnahme ist der ZMW (Wasser). Die Gemeinde versucht derzeit, mit dem Landkreis noch Maßnahmen im Zuge der Instandhaltungsrückstellungen 2025 abzustimmen. Hier steht ein barrierefreier Ausbau (light) im Raum. Ein Angebot liegt noch nicht vor.

K75- Kernbach / Caldern:

Vor Durchführung der Maßnahme wird die K75 zwischen Caldern und Kernbach für einen Einsatz als Umleitung instandgesetzt. Die Umleitung wird ca. 10 Tage benötigt. Es ist mit extrem langen Ampelwartezeiten (10 Min.) zu rechnen. Die Baumaßnahme findet in zwei Bauabschnitten statt. Lahnbrücke-Heidestraße, Heidestraße bis Straße: Zum Campingplatz.

2.2. Baumaßnahmen**Haus am Wollenberg:**

Die Abrissarbeiten am Haus am Wollenberg haben begonnen. Das LV Holzbau (inklusive Dachstuhl) wurde am 20.04. geöffnet. Die Vergabe vorbereitet. Der Bauhof hat die wieder zu verwendeten Elemente ausgebaut und eingelagert und derzeit wird das Rohbau- und Dachdecker LV's vorbereitet. Dementsprechend stehen die Sommermonate für die Herstellung der neuen Konstruktion zur Verfügung.

**Glasfaserausbau:**

Durch den bevorstehenden Lückenschluss in Sarnau und Göttingen, sowie der Baustelle in Kirchhain ist mit den ersten Glasfaseranschlüssen der Deutschen Glasfaser in diesem Jahr zu rechnen. Zeitlich startet dieses Jahr der geförderte Ausbau in den Ortsteilen: Caldern, Kernbach und Brungershausen. Eine entsprechende Information wurde an die Gemeindevertretung und die Ortsbeiräte gegeben. Die Informationen werden zeitnah auf der Homepage hinterlegt.

Pustebume:

Die Klimaanlage für die Kinderkrippe ist installiert. Das LV für die PV-Anlage ist in Vorbereitung und es wird auf den endgültigen Bescheid gewartet. Die Wärmepumpe ist für die 30KW avisiert. Die Vorbereitungen werden in der Zwischenzeit umgesetzt.

2.3 Finanzen

Liquiditätsplanung / Kreditaufnahme /Kassenkredit

Die Gemeinde Lahntal hat derzeit noch Kreditermächtigungen aus den Vorjahren von 2,9 Mio.€. Die derzeitige Zinsmarktlage ist durch geopolitische Einflüsse allerdings massiv gestört. Im Worst-Case werden wir zum ersten Mal seit langem einen Kassenkredit aufnehmen. Wir beschäftigen uns auch wieder mit längerfristigen Zinsabsicherungsmodellen z.B. über die Wi-Bank.

Carsten Laukel
Bürgermeister