


# Bürgermeister\*innen-Dienstversammlung



## Status 06/2023 - Mobile Löschwasserversorgung Marburg Biedenkopf

# Agenda

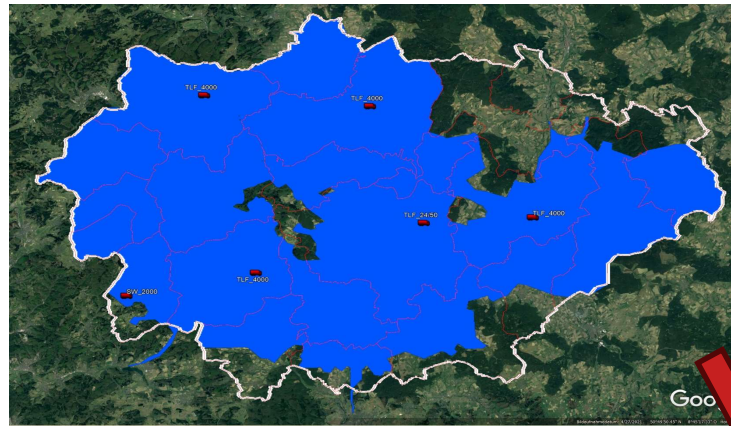
- Retrospektive Dienstversammlung 12/22 → Ziele, Szenario A/B, Erstabfrage
- Budgetierungstabelle - Verbindliche Folgeabfrage Feb2023
- Rahmenbedingungen
- Status Quo - Szenario „C“
- Budget vs. Richtkosten → Fazit und Projektbeschluss
- Summary / next steps



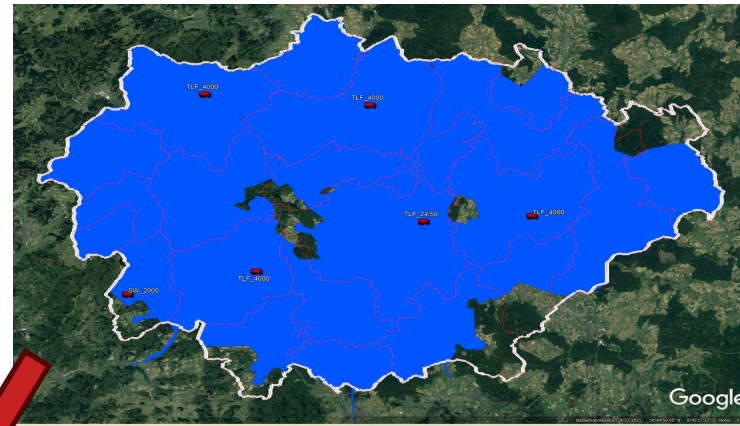


# Die unterschiedlichen Planansätze

**Szenario A → Mit 6 AB-LW (leer)**  
**1.320t€ für WLF + AB-L + Bau**



**Szenario B → Mit 8 AB-LW (leer)**  
**2.260t€ WLF + AB-L + Bau**



Kommune	Einwohner Stand 30.06.2022	Kostenanteil kleine Lösung 1.320.000 €	Kostenanteil große Lösung 2.260.000 €
Amöneburg	4.981	26.444,60 €	45.276,35 €
Angelburg	3.445	18.289,83 €	31.314,40 €
Bad Endbach	7.967	42.297,55 €	72.418,53 €
Biedenkopf	13.645	72.442,59 €	124.030,49 €
Breidenbach	6.764	35.910,71 €	61.483,49 €
Cölbe	6.579	34.928,53 €	59.801,87 €
Dautphetal	11.446	60.767,89 €	104.041,99 €
Ebsdorfergrund	9.075	48.180,03 €	82.490,05 €
Fronhausen	4.132	21.937,18 €	37.559,10 €
Gladenbach	12.445	66.071,67 €	113.122,71 €
Kirchhain	16.421	87.180,63 €	149.263,81 €
Lahntal	7.137	37.891,00 €	64.873,99 €
Lohra	5.534	29.380,53 €	50.303,02 €
Marburg	77.410	410.976,95 €	703.642,36 €
Münchhausen	3.326	17.658,05 €	30.232,72 €
Neustadt	9.825	52.161,85 €	89.307,40 €
Rauschenberg	4.440	23.572,38 €	40.358,77 €
Stadtallendorf	21.625	114.809,15 €	196.567,19 €
Steffenberg	4.047	21.485,90 €	36.786,47 €
Weimar	7.227	38.368,82 €	65.692,07 €
Wetter	9.008	47.824,32 €	81.881,03 €
Wohratal	2.151	11.419,86 €	19.552,19 €
<b>Kontrollsumme</b>	<b>248.630</b>	<b>1.320.000,00 €</b>	<b>2.260.000,00 €</b>

**Grundlage  
verbindliche  
Budgetabfrage  
Februar 2023**

**Auszug aus  
Unterlage vom  
15.12.2022**

# Budgetierungstabelle - Verbindliche Folgeabfrage Feb 23

Umlagenschlüssel BGM DV 15.12.2022

Feedback Kommunen

daraus resultierendes Budget

Fachbereich Gefahrenabwehr

# Budgetierungstabelle - Verbindliche Folgeabfrage Feb 23

Umlagschlüssel BGM DV 15.12.2022					Feedback Kommunen	daraus resultierendes Budget
Kommune	Einwohner [n]	Einwohner in [%]	Kosten Szenario A "Kleine L" [€]		Kosten Szenario B "große L" [€]	
Amöneburg	4.981	2,0%	-	26.445 €	-	45.276 €
Angelburg	3.445	1,4%	-	18.290 €	-	31.314 €
Bad Endbach	7.967	3,2%	-	42.298 €	-	72.419 €
Biedenkopf	13.645	5,5%	-	72.443 €	-	124.030 €
Breidenbach	6.764	2,7%	-	35.911 €	-	61.483 €
Cölbe	6.579	2,6%	-	34.929 €	-	59.802 €
Dautphetal	11.446	4,6%	-	60.768 €	-	104.042 €
Ebsdorfergrund	9.075	3,7%	-	48.180 €	-	82.490 €
Fronhausen	4.132	1,7%	-	21.937 €	-	37.559 €
Gladenbach	12.445	5,0%	-	66.072 €	-	113.123 €
Kirchhain	16.421	6,6%	-	87.181 €	-	149.264 €
Lahntal	7.137	2,9%	-	37.891 €	-	64.874 €
Lohra	5.534	2,2%	-	29.381 €	-	50.303 €
Marburg	77.410	31,1%	-	410.977 €	-	703.642 €
Münchhausen	3.326	1,3%	-	17.658 €	-	30.233 €
Neustadt	9.825	4,0%	-	52.162 €	-	89.307 €
Rauschenberg	4.440	1,8%	-	23.572 €	-	40.359 €
Stadtallendorf	21.625	8,7%	-	114.809 €	-	196.567 €
Steffenberg	4.047	1,6%	-	21.486 €	-	36.786 €
Weimar	7.227	2,9%	-	38.369 €	-	65.692 €
Wetter	9.008	3,6%	-	47.824 €	-	81.881 €
Wohratal	2.151	0,9%	-	11.420 €	-	19.552 €
	<b>248.630</b>	<b>100,0%</b>	-	<b>1.320.000 €</b>	-	<b>2.260.000 €</b>

Stand 12.6.2023 (D.Thome)

# Budgetierungstabelle - Verbindliche Folgeabfrage Feb 23

Umlagschlüssel BGM DV 15.12.2022					Feedback Kommunen	daraus resultierendes Budget
Kommune	Einwohner [n]	Einwohner in [%]	Kosten Szenario A "Kleine L" [€]	Kosten Szenario B "große L" [€]		
Amöneburg	4.981	2,0%	- 26.445 €	- 45.276 €		
Angelburg	3.445	1,4%	- 18.290 €	- 31.314 €		
Bad Endbach	7.967	3,2%	- 42.298 €	- 72.419 €		
Biedenkopf	13.645	5,5%	- 72.443 €	- 124.030 €		
Breidenbach	6.764	2,7%	- 35.911 €	- 61.483 €		
Cölbe	6.579	2,6%	- 34.929 €	- 59.802 €		
Dautphetal	11.446	4,6%	- 60.768 €	- 104.042 €		
Ebsdorfergrund	9.075	3,7%	- 48.180 €	- 82.490 €		
Fronhausen	4.132	1,7%	- 21.937 €	- 37.559 €		
Gladenbach	12.445	5,0%	- 66.072 €	- 113.123 €		
Kirchhain	16.421	6,6%	- 87.181 €	- 149.264 €		
Lahntal	7.137	2,9%	- 37.891 €	- 64.874 €		
Lohra	5.534	2,2%	- 29.381 €	- 50.303 €		
Marburg	77.410	31,1%	- 410.977 €	- 703.642 €		
Münchhausen	3.326	1,3%	- 17.658 €	- 30.233 €		
Neustadt	9.825	4,0%	- 52.162 €	- 89.307 €		
Rauschenberg	4.440	1,8%	- 23.572 €	- 40.359 €		
Stadtallendorf	21.625	8,7%	- 114.809 €	- 196.567 €		
Steffenberg	4.047	1,6%	- 21.486 €	- 36.786 €		
Weimar	7.227	2,9%	- 38.369 €	- 65.692 €		
Wetter	9.008	3,6%	- 47.824 €	- 81.881 €		
Wohratal	2.151	0,9%	- 11.420 €	- 19.552 €		
	248.630	100,0%	- 1.320.000 €	- 2.260.000 €		

Stand 12.6.2023 (D.Thome)



# Budgetierungstabelle - Verbindliche Folgeabfrage Feb 23

Umlagschlüssel BGM DV 15.12.2022					Feedback Kommunen			daraus resultierendes Budget
Kommune	Einwohner [n]	Einwohner in [%]	Kosten Szenario A "Kleine L" [€]	Kosten Szenario B "große L" [€]	Kein Feedback [ x ]	Zusage Szenario [ A / B / ( ) ]	Überbeitungsbitte bzw. Anpassung [ x ]	
Amöneburg	4.981	2,0%	- 26.445 €	- 45.276 €	x			
Angelburg	3.445	1,4%	- 18.290 €	- 31.314 €		B		
Bad Endbach	7.967	3,2%	- 42.298 €	- 72.419 €		B		
Biedenkopf	13.645	5,5%	- 72.443 €	- 124.030 €		B		
Breidenbach	6.764	2,7%	- 35.911 €	- 61.483 €		B		
Cölbe	6.579	2,6%	- 34.929 €	- 59.802 €		B		
Dautphetal	11.446	4,6%	- 60.768 €	- 104.042 €		B		
Ebsdorfergrund	9.075	3,7%	- 48.180 €	- 82.490 €		B		
Fronhausen	4.132	1,7%	- 21.937 €	- 37.559 €		B		
Gladenbach	12.445	5,0%	- 66.072 €	- 113.123 €		B		
Kirchhain	16.421	6,6%	- 87.181 €	- 149.264 €		B		
Lahntal	7.137	2,9%	- 37.891 €	- 64.874 €		B		
Lohra	5.534	2,2%	- 29.381 €	- 50.303 €		B		
Marburg	77.410	31,1%	- 410.977 €	- 703.642 €			x	
Münchhausen	3.326	1,3%	- 17.658 €	- 30.233 €	x	( )		
Neustadt	9.825	4,0%	- 52.162 €	- 89.307 €		B		
Rauschenberg	4.440	1,8%	- 23.572 €	- 40.359 €		B		
Stadtallendorf	21.625	8,7%	- 114.809 €	- 196.567 €			x	
Steffenberg	4.047	1,6%	- 21.486 €	- 36.786 €		B		
Weimar	7.227	2,9%	- 38.369 €	- 65.692 €		A		
Wetter	9.008	3,6%	- 47.824 €	- 81.881 €		B		
Wohratal	2.151	0,9%	- 11.420 €	- 19.552 €	x	( )		
	248.630	100,0%	- 1.320.000 €	- 2.260.000 €				

Stand 12.6.2023 (D.Thome)



# Budgetierungstabelle - Verbindliche Folgeabfrage Feb 23

Umlagschlüssel BGM DV 15.12.2022					Feedback Kommunen			daraus resultierendes Budget
Kommune	Einwohner [n]	Einwohner in [%]	Kosten Szenario A "Kleine L" [€]	Kosten Szenario B "große L" [€]	Kein Feedback [ x ]	Zusage Szenario [ A / B / ( ) ]	Überbeitungsbitte bzw. Anpassung [ x ]	
Amöneburg	4.981	2,0%	- 26.445 €	- 45.276 €	x			
Angelburg	3.445	1,4%	- 18.290 €	- 31.314 €		B		
Bad Endbach	7.967	3,2%	- 42.298 €	- 72.419 €		B		
Biedenkopf	13.645	5,5%	- 72.443 €	- 124.030 €		B		
Breidenbach	6.764	2,7%	- 35.911 €	- 61.483 €		B		
Cölbe	6.579	2,6%	- 34.929 €	- 59.802 €		B		
Dautphetal	11.446	4,6%	- 60.768 €	- 104.042 €		B		
Ebsdorfergrund	9.075	3,7%	- 48.180 €	- 82.490 €		B		
Fronhausen	4.132	1,7%	- 21.937 €	- 37.559 €		B		
Gladenbach	12.445	5,0%	- 66.072 €	- 113.123 €		B		
Kirchhain	16.421	6,6%	- 87.181 €	- 149.264 €		B		
Lahntal	7.137	2,9%	- 37.891 €	- 64.874 €		B		
Lohra	5.534	2,2%	- 29.381 €	- 50.303 €		B		
Marburg	77.410	31,1%	- 410.977 €	- 703.642 €			x	
Münchhausen	3.326	1,3%	- 17.658 €	- 30.233 €	x	( )		
Neustadt	9.825	4,0%	- 52.162 €	- 89.307 €		B		
Rauschenberg	4.440	1,8%	- 23.572 €	- 40.359 €		B		
Stadtallendorf	21.625	8,7%	- 114.809 €	- 196.567 €			x	
Steffenberg	4.047	1,6%	- 21.486 €	- 36.786 €		B		
Weimar	7.227	2,9%	- 38.369 €	- 65.692 €		A		
Wetter	9.008	3,6%	- 47.824 €	- 81.881 €		B		
Wohratal	2.151	0,9%	- 11.420 €	- 19.552 €	x	( )		
	248.630	100,0%	- 1.320.000 €	- 2.260.000 €				
Stand 12.6.2023 (D.Thome)								
					A = Zusage Szenario - "A - kleine Lösung"			
					B = Zusage Szenario - "B" - große Lösung			
					( ) = keine Rückmeldung - Forecast einer Zusage			

Fachbereich Gefahrenabwehr

# Budgetierungstabelle - Verbindliche Folgeabfrage Feb 23

Umlagschlüssel BGM DV 15.12.2022					Feedback Kommunen		daraus resultierendes Budget
Kommune	Einwohner [n]	Einwohner in [%]	Kosten Szenario A "Kleine L" [€]	Kosten Szenario B "große L" [€]	Kein Feedback [ x ]	Zusage Szenario [ A / B / ( ) ]	Überbeitungsbitte bzw. Anpassung [ x ]
Amöneburg	4.981	2,0%	- 26.445 €	- 45.276 €	x		
Angelburg	3.445	1,4%	- 18.290 €	- 31.314 €		B	
Bad Endbach	7.967	3,2%	- 42.298 €	- 72.419 €		B	
Biedenkopf	13.645	5,5%	- 72.443 €	- 124.030 €		B	
Breidenbach	6.764	2,7%	- 35.911 €	- 61.483 €		B	
Cölbe	6.579	2,6%	- 34.929 €	- 59.802 €		B	
Dautphetal	11.446	4,6%	- 60.768 €	- 104.042 €		B	
Ebsdorfergrund	9.075	3,7%	- 48.180 €	- 82.490 €		B	
Fronhausen	4.132	1,7%	- 21.937 €	- 37.559 €		B	
Gladenbach	12.445	5,0%	- 66.072 €	- 113.123 €		B	
Kirchhain	16.421	6,6%	- 87.181 €	- 149.264 €		B	
Lahntal	7.137	2,9%	- 37.891 €	- 64.874 €		B	
Lohra	5.534	2,2%	- 29.381 €	- 50.303 €		B	
Marburg	77.410	31,1%	- 410.977 €	- 703.642 €			x
Münchhausen	3.326	1,3%	- 17.658 €	- 30.233 €	x	( )	
Neustadt	9.825	4,0%	- 52.162 €	- 89.307 €		B	
Rauschenberg	4.440	1,8%	- 23.572 €	- 40.359 €		B	
Stadtallendorf	21.625	8,7%	- 114.809 €	- 196.567 €			x
Steffenberg	4.047	1,6%	- 21.486 €	- 36.786 €		B	
Weimar	7.227	2,9%	- 38.369 €	- 65.692 €		A	
Wetter	9.008	3,6%	- 47.824 €	- 81.881 €		B	
Wohratal	2.151	0,9%	- 11.420 €	- 19.552 €	x	( )	
	248.630	100,0%	- 1.320.000 €	- 2.260.000 €			

Stand 12.6.2023 (D.Thome)

# Budgetierungstabelle - Verbindliche Folgeabfrage Feb 23

Umlagschlüssel BGM DV 15.12.2022					Feedback Kommunen			daraus resultierendes Budget	
Kommune	Einwohner [n]	Einwohner in [%]	Kosten Szenario A "Kleine L" [€]	Kosten Szenario B "große L" [€]	Kein Feedback [ x ]	Zusage Szenario [ A / B / ( ) ]	Überbeitungsbitte bzw. Anpassung [ x ]	Zusage Szenario A "kleine Lösung"	Zusage Szenario B "große Lösung"
Amöneburg	4.981	2,0%	- 26.445 €	- 45.276 €	x			K.A.	k.A.
Angelburg	3.445	1,4%	- 18.290 €	- 31.314 €		B		- 18.290 €	- 31.314 €
Bad Endbach	7.967	3,2%	- 42.298 €	- 72.419 €		B		- 42.298 €	- 72.419 €
Biedenkopf	13.645	5,5%	- 72.443 €	- 124.030 €		B		- 72.443 €	- 124.030 €
Breidenbach	6.764	2,7%	- 35.911 €	- 61.483 €		B		- 35.911 €	- 61.483 €
Cölbe	6.579	2,6%	- 34.929 €	- 59.802 €		B		- 34.929 €	- 59.802 €
Dautphetal	11.446	4,6%	- 60.768 €	- 104.042 €		B		- 60.768 €	- 104.042 €
Ebsdorfergrund	9.075	3,7%	- 48.180 €	- 82.490 €		B		- 48.180 €	- 82.490 €
Fronhausen	4.132	1,7%	- 21.937 €	- 37.559 €		B		- 21.937 €	- 37.559 €
Gladenbach	12.445	5,0%	- 66.072 €	- 113.123 €		B		- 66.072 €	- 113.123 €
Kirchhain	16.421	6,6%	- 87.181 €	- 149.264 €		B		- 87.181 €	- 149.264 €
Lahntal	7.137	2,9%	- 37.891 €	- 64.874 €		B		- 37.891 €	- 64.874 €
Lohra	5.534	2,2%	- 29.381 €	- 50.303 €		B		- 29.381 €	- 50.303 €
Marburg	77.410	31,1%	- 410.977 €	- 703.642 €			x	K.A.	k.A.
Münchhausen	3.326	1,3%	- 17.658 €	- 30.233 €	x	( )		- 17.658 €	- 30.233 €
Neustadt	9.825	4,0%	- 52.162 €	- 89.307 €		B		- 52.162 €	- 89.307 €
Rauschenberg	4.440	1,8%	- 23.572 €	- 40.359 €		B		- 23.572 €	- 40.359 €
Stadtallendorf	21.625	8,7%	- 114.809 €	- 196.567 €			x	K.A.	k.A.
Steffenberg	4.047	1,6%	- 21.486 €	- 36.786 €		B		- 21.486 €	- 36.786 €
Weimar	7.227	2,9%	- 38.369 €	- 65.692 €		A		- 38.369 €	- 65.692 €
Wetter	9.008	3,6%	- 47.824 €	- 81.881 €		B		- 47.824 €	- 81.881 €
Wohratal	2.151	0,9%	- 11.420 €	- 19.552 €	x	( )		- 11.420 €	- 19.552 €
	248.630	100,0%	- 1.320.000 €	- 2.260.000 €				-	1.287.191 €

Stand 12.6.2023 (D.Thome)

# Rahmenbedingungen

- Der Landkreis zeichnet verantwortlich für Ausschreibung und Anschaffung des neuen Equipments.
- Der Landkreis beteiligt sich vorbehaltlich der Zustimmung des Kreistages mit 50% des Gesamtbudgets am Solidarprojekt „MobLW MR BID“
- Die Beteiligung des Landes Hessen wurde geprüft. Eine Kostenbeteiligung ist nicht absehbar. Bei gleichzeitiger Beschaffung besteht evtl. die Möglichkeit der gleichzeitigen Berücksichtigung über die Prioritätenliste seitens des Landes.
- Die Ausstattung wird den Kommunen des Landkreises abgestimmt zur Verfügung gestellt und darf am Standort für kommunale Zwecke der Gefahrenabwehr verwendet und verplant werden.



# Rahmenbedingungen

- Marburg und Stadtallendorf leisten ihren „buy in“ Anteil vollumfänglich durch Mitwirkungszusicherung ihrer existenten WLF&AB-LW über 25 Jahre.
- Alle „Unterstellungs- / Mitwirkungs-Kommunen erhalten einmalig eine Pauschale i.H.v. 53.040€ (25 x aktuelle Jahrespauschale KatS Hessen) für 25 Jahre Unterstellung / Mitwirkung
- Jede im Konzept vorgesehene Standort (Kommune), die noch bis 31.12.2023 einen AB-LW beschafft, wird von der Einzahlung befreit und erhält im Gegenzug zur Unterstellungs- und Mitwirkungszusage die o.g. 25-Jahrespauschale
- Es werden keine Baumaßnahmen gefördert
- Führerscheine werden nicht solidarisch finanziert. Kommunen stellen ausreichend Kraftfahrer/innen

# Rahmenbedingungen

- Aktualisierte Richtkostenermittlung bei Vergabe im Quartal 3/2024:
- **Je WLF** → 290t€
- **Je AB-LW** → 130t€
- **Je Standort einmalige Unterbringungspauschale 25a x 2.121€** → 53t€
- Die **finalen Umlagekosten** können erst nach dem Ergebnis der „echten Ausschreibung“ ermittelt werden.

# Vorstellung - „Szenario C“

- Umgesetzt wird „Szenario C“, → performante Lösung bei Nutzung vorhandener Ausstattung.
  - Es werden 4 neue Wechselladerfahrzeuge angeschafft
  - Es werden 6 neue Abrollbehälter Löschwasser angeschafft (tlw. trinkwasserfähig)
  - Vorhandene 2 WLF und 2 AB LW von Marburg & Stadtallendorf werden vollwertig integriert
  - Fronhausen erhält AB-LW wenn geeignetes WLF & Stellplatz zugesichert und verfügbar sind.

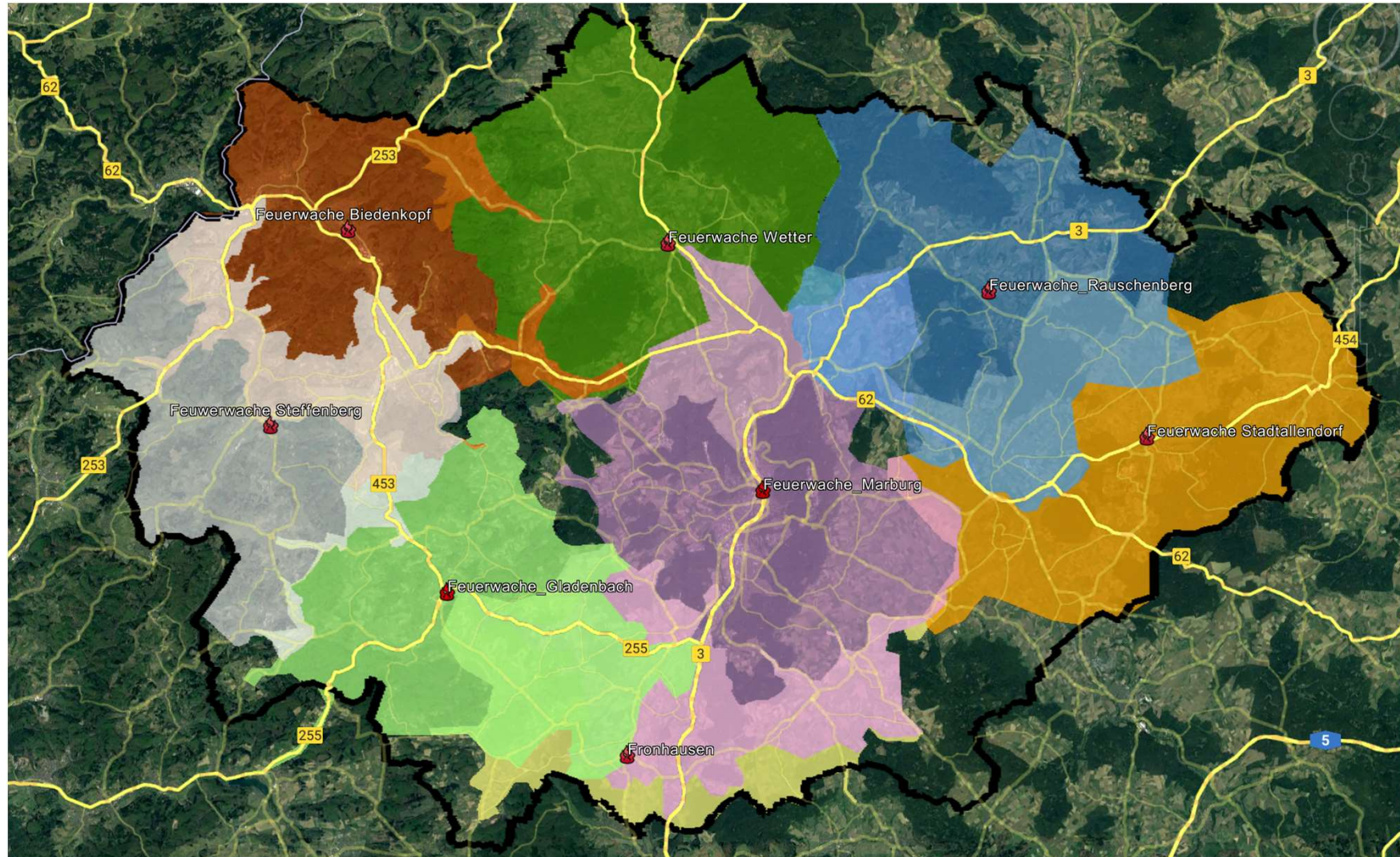
- Stationierungsentwurf:

• Neu	Biedenkopf	WLF	AB LW	
• Neu	Fronhausen	(WLF)	AB LW	→ Sobald kom. WLF vorhanden
• Neu	Gladenbach	WLF	AB LW	
• Vorhanden	Marburg	WLF	AB LW	
• Neu	Rauschenberg	WLF	AB LW	
• Vorhanden	Stadtallendorf	WLF	AB LW	
• Neu	Steffenberg	WLF	AB LW	
• Neu	Wetter	WLF	AB LW	
<u>Summe anzuschaffen</u>		<u>4WLF</u>	<u>6 ABLW</u>	

**Fazit:** Regelmäßig sind 8 gleichwertige AB-LW auf 8 WLF verfügbar → Ziele erreichbar

**Frage:** Ist das finanzierbar anhand der verbindlichen Abfrageergebnisse Feb 2023?

# Vorstellung - „Szenario C“ → Neu + Bestand





# Budget vs. Richtkosten

- **\*Gesamtbudget bei Budgetierung 50% / 50%** → **2.574t€**
  - Kommunal Budget (50%) gem. verbindlichem Feedback → 1.287t€
  - Landkreisanteil (50%) orientiert am Budget → 1.287t€
  
- **\*Richtkosten für „Szenario C“** → **-2.364t€**
  - 4 WLF, → -1.160t€
  - 6 AB-LW → - 780t€
  - 8 Unterstellungspauschalen → - 424t€

\*gerundet auf t€

# Budget vs. Richtkosten

- **Fazit:**
  - Das Projekt ist im Budgetrahmen und verfügt über eine Budgetreserve von ~8,2% (~210t€) ggü. Richtkosten
  - Szenario „C“ deutlich unter dem prognostizierten Budget umsetzbar. Daher können die in den beiden Abfragen erzielten Zusicherungen dazu genutzt werden, um das Projekt umzusetzen.
  - **Sofern wir also bis zum 01.08.2023 keine anderslautende Nachricht erhalten, geht es wie folgt weiter.....**

\*gerundet auf t€

# Die nächsten Umsetzungsschritte.....

- Haushaltsmittel sind gem. Budgetierungstabelle vorzusehen für 2024
- Ein Finanzierungsausfall einzelner Partner ist nicht kompensierbar
- Die Begleichung der Kommunalteile findet bis spätestens Auftragsvergabe 2024 statt
- Die Ausschreibungsplanung beginnt im Q3 / 2023
- Ausschreibung und Vergabe erfolgt in 2024
- Hierzu wird eine Arbeitsgruppe gegründet, bestehend aus:

**Projektgeber:** FB Gefahrenabwehr – FBL KBI Lars Schäfer

**Projektleiter:** FB Gefahrenabwehr – KBM Daniel Thome

**Mitarbeitende:** FB Gefahrenabwehr – FDL Maria Müller

Stadt Stadtallendorf – SBI Patrick Schulz

Stadt XXXXXXXXXX – YYYYYYYY

Gemeinde XXXXXX – YYYYYYYY

Die Projektgruppe berichtet über den KBI der Bürgermeister\*innen  
Dienstversammlung regelmäßig in Kurzform

# Haben Sie noch Fragen?

Vielen Dank für Ihre Aufmerksamkeit





# BACKUP FOLIEN

# Retrospektive - Zielsetzung

## „Ziele“

- **Unterbrechungsfreie** Löschwasserversorgung **>1000L/min**, spätestens **60min** nach Alarmierung **außerhalb von Waldflächen**
- Mobile Trinkwasserbehälter für die Unterstützung bei der Sicherstellung der Trinkwasserversorgung in einem autarken System.

## „Nichtziele“

- Keine Kompensation für mangelnde bauliche Löschwasserversorgung

Auszug aus  
Unterlage vom  
15.12.2022

# Retrospektive - Prämissen

- Die Wechselladerfahrzeuge sind geeignet "**volle Abrollbehälter Löschwasser (AB-LW)**" ab- und aufzusatteln → 26to Fahrgestell
- **Wasserentnahmestelle** an der Einsatzstelle zum befüllen muss geeignet sein für eine Entnahme >1.200L/min **über Einsatzdauer**
- Mehrere Faltbehälter müssen **an einer geeigneten Stelle** aufgebaut werden können.
- **Faltbehälterkapazität Gesamt >15.000L**, um eine unterbrechungsfreie Wasserversorgung von 1.000 Liter/Minute zu garantieren
- Je AB-LW **1x15.000L Becken** mit kommunizierenden Röhren und **1xPFPN 10-2000** verlasten
- Auslaufzeit in Becken bei freiem Auslauf Soll < **6min**
- Berücksichtigen das die FW des Schadensortes i.d.R. NICHT zur Verfügung stehen wird.

Auszug aus  
Unterlage vom  
15.12.2022

# Retrospektive – Erstabfrage 2022

- Rückmeldung von 17 Kommunen erhalten
- Teilnahmeinteresse von 16 Kommunen ausgesprochen

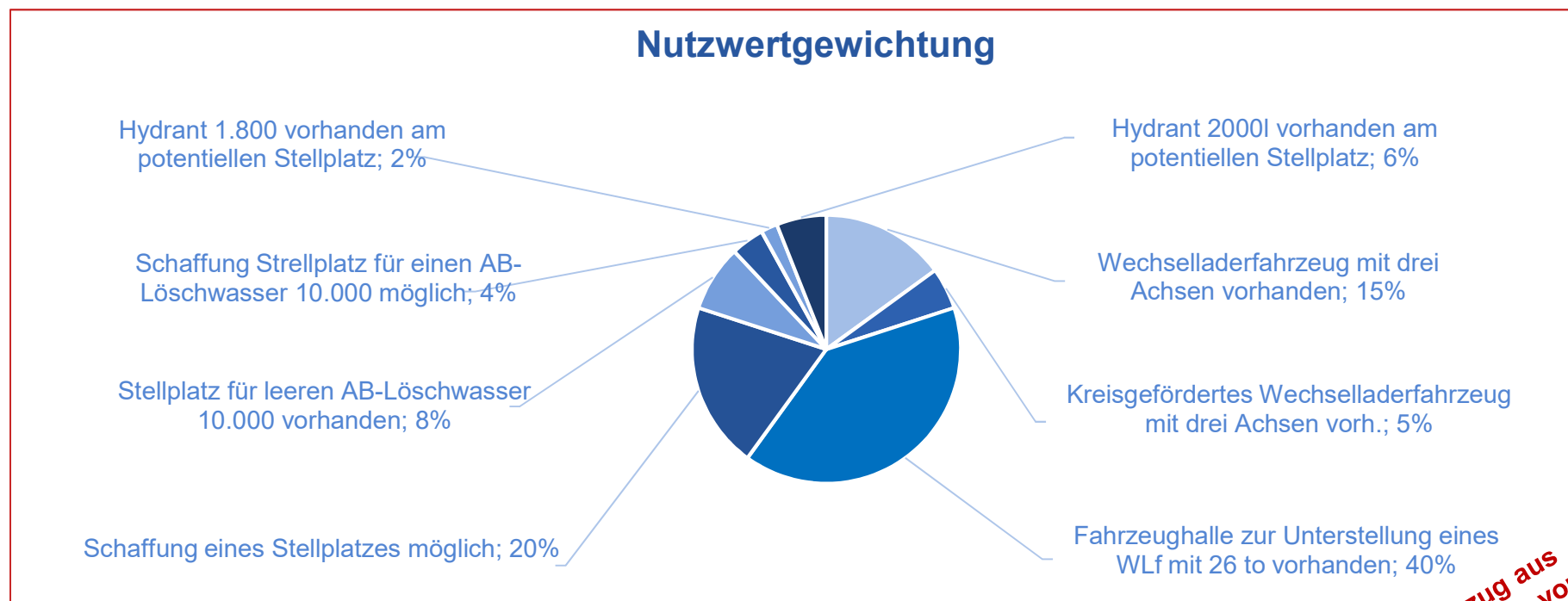
Kommune	Teilnahme	Wechselad erfahrzeug mit drei Achsen vorhanden	Kreisgeförd ertes Wechselad erfahrzeug mit drei Achsen vorhanden	Übernahme Transport im Einsatzfall auf Anforderung	Fahrzeughalle zur Unterstellung eines WLF mit 26 to vorhanden	Schaffung eines Stellplatzes möglich	Stellplatz für leeren AB- Löschwasser 10.000 vorhanden	Schaffung eines Stellplatzes für einen AB-Löschwasser 10.000 möglich	Hydrant 1.800 vorhanden am potentiellen Stellplatz	Hydrant 2000l vorhanden am potentiellen Stellplatz
Amöneburg										
Angelburg	1	0	0	1	0	0	0	1	0	0
Bad Endbach										
Biedenkopf	1	2	1	1	1		1		1.300 l/min	
Breidenbach										
Cölbe	1	0	0	kein WLF vorhanden	0	Ja, ggfs. im Rahmen der Gerätehaus-Neubauten bzw. - Umbauten in den OT Bürgeln, Reddehausen oder Schönstadt	0	Ja, ggfs. im Rahmen der Gerätehaus-Neubauten bzw. - Umbauten in den OT Bürgeln, Reddehausen oder Schönstadt	Nein, muss ggfs. bei Schaffung eines Stellplatzes errichtet werden	Nein, muss ggfs. bei Schaffung eines Stellplatzes errichtet werden
Dautphetal	s. Anschreiben!	0	0	entf.	0	Kurzfristig nur ohne Überdachung!	0	Kurzfristig nur ohne Überdachung!	0	0
Ebsdorfergrund	0	0	0	0	0	0	0	0	0	0
Fronhausen	1	in Planung	0	1	0	1	0	1	in Planung	in der Nähe
Gladenbach	1	0	0	1	1	1	0	1	0	In der Nähe
Kirchhain	1	0	0	0	0	0	0	0	0	0
Lahntal										
Lohra	1	0	0	0	0	0	0	0	0	0
Marburg	1	1		1	1	1	1	1	1	1
Münchhausen	1	0	0	1	0	1 mit Fördermitteln	0	1 mit Fördermitteln	0	0
Neustadt	1	0	0	0	0	0	0	0	0	0
Rauschenberg	1	0	0	1	0	1	0	1	wäre zu bauen	
Stadtallendorf	1	1	0	1	0	1	0	1	1	1
Steffenberg	1	0	0	1	1	1	1	1	1	in der näheren Umgebung
Weimar	1	0	0	0	0	1	0	1	1	0
Wetter	1			1	1	1		1		1
Wohratal	1	0	0	0	0	0	1	entfällt	0	0

Auszug aus  
Unterlage vom  
15.12.2022



# Nutzwertanalyse

- **Aufgabe:** Anhand kommunaler Rückmeldung strukturierte Nutzwertanalyse
- **Prämisse:** Vorhandensein / Möglichkeit zur Schaffung eines Stellplatzes wurden **alternativ** begünstigend eingerechnet. „Entweder / Oder“



Auszug aus  
Unterlage vom  
15.12.2022

# Nutzwertanalyse

- **Aufgabe:** Strukturierte Nutzwertanalyse anhand kommunaler Rückmeldung
- **Prämisse:** Vorhandensein / Möglichkeit zur Schaffung eines Stellplatzes wurden alternativ begünstigend eingerechnet. „Entweder / Oder“

Kommune	Nutzwert	Rangfolge
Amöneburg	0% (keine Daten)	-
Angelburg	4%	7
Bad Endbach	0% (keine Daten)	-
Biedenkopf	68%	2
Breidenbach	0% (keine Daten)	-
Cölbe	24%	6
Dautphetal	0% (keine Übernahme im E-Fall)	-
Ebsdorfergrund	0% (keine Daten)	-
Fronhausen	47%	5
Gladenbach	50%	4
Kirchhain	0% (keine Übernahme im E-Fall)	-
Lahntal	0% (keine Daten)	-
Lohra	0% (keine Übernahme im E-Fall)	-
Marburg	75%	1
Münchhausen	24%	6
Neustadt	0% (keine Übernahme im E-Fall)	-
Rauschenberg	24%	6
Stadtallendorf	47%	5
Steffenberg	60%	3
Weimar	26% (keine Übernahme im E-Fall)	-
Wetter	50%	4
Wohratal	8% (keine Übernahme im E-Fall)	-

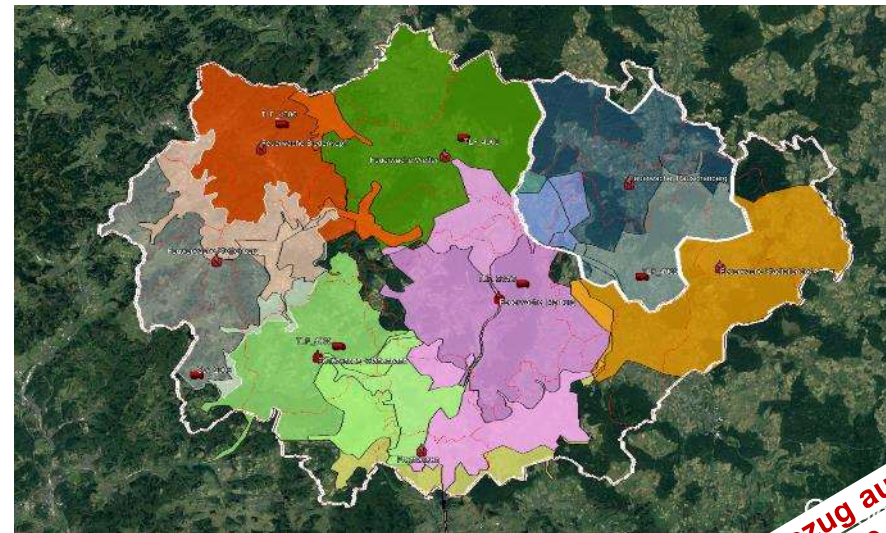
Auszug aus  
 Unterlage vom  
 15.12.2022

# Flächenabdeckung 20min Fahrzeit

- Fahrzeitannahme per → „CoPilot LKW App“
- Ermittelt jeweils von der „Kernstadtswache“
- Waldgebietabdeckung anhand logischer „nächster Einheit“

## Flächenabdeckung:

Marburg	→	280 km <sup>2</sup>
Biedenkopf	→	169 km <sup>2</sup>
Stadtallendorf	→	194 km <sup>2</sup>
Wetter	→	225 km <sup>2</sup>
Steffenberg	→	161 km <sup>2</sup>
Gladenbach	→	169 km <sup>2</sup>
Fronhausen	→	144 km <sup>2</sup>
Rauschenberg	→	192 km <sup>2</sup>



Auszug aus  
Unterlage vom  
15.12.2022

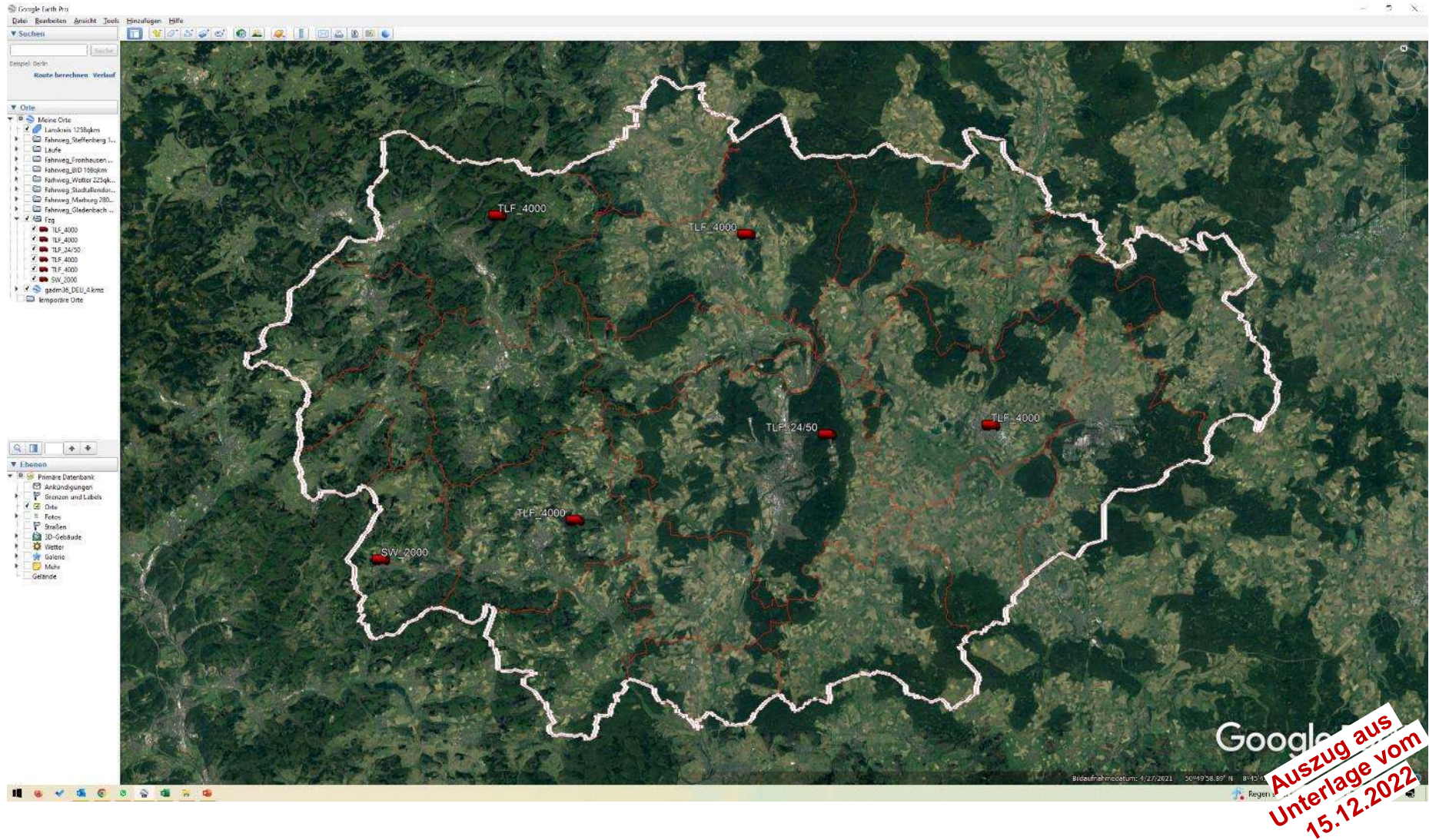


# Standortplanung



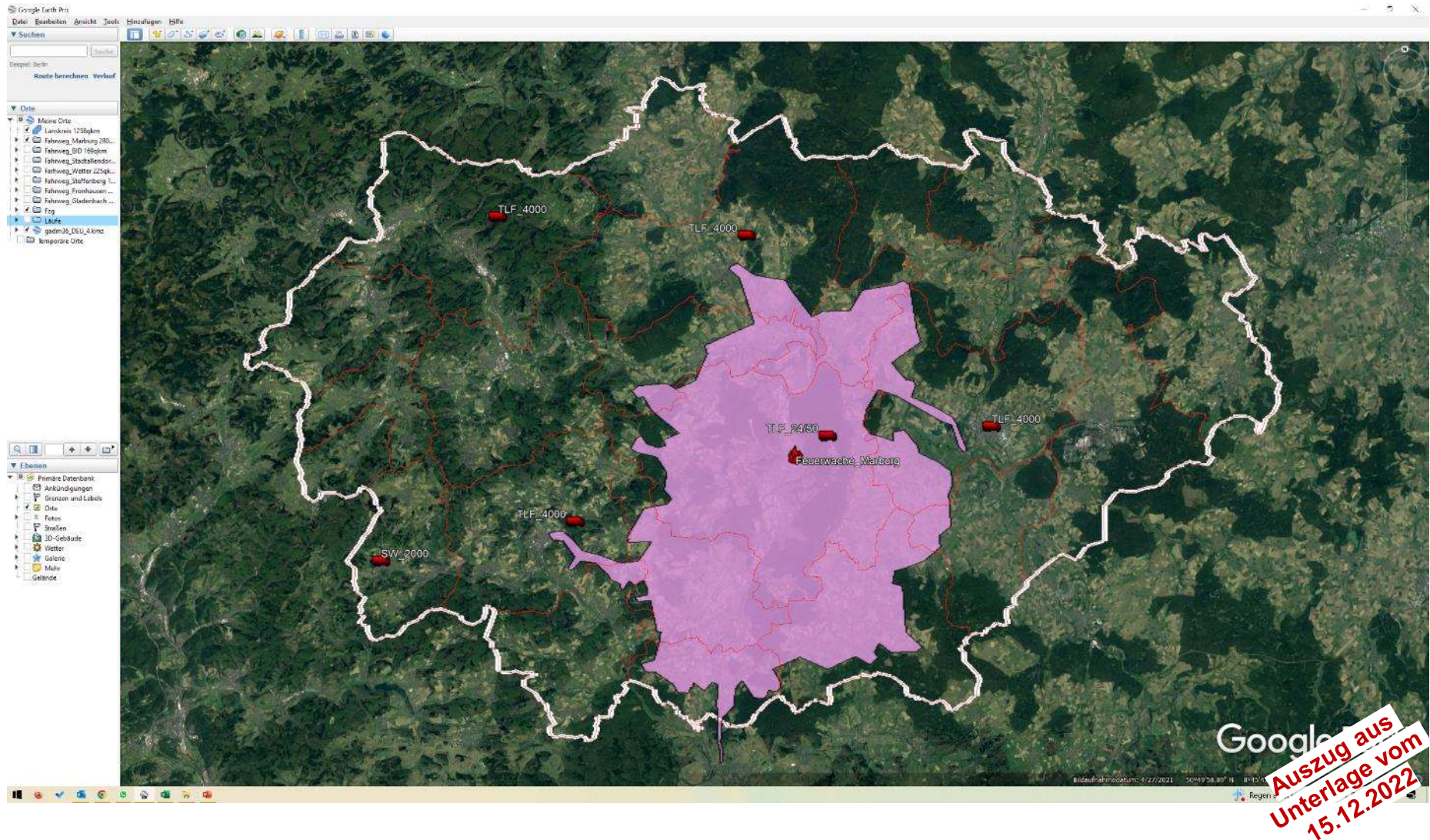


# Standortplanung TLF & SW2000





# Standortplanung Marburg



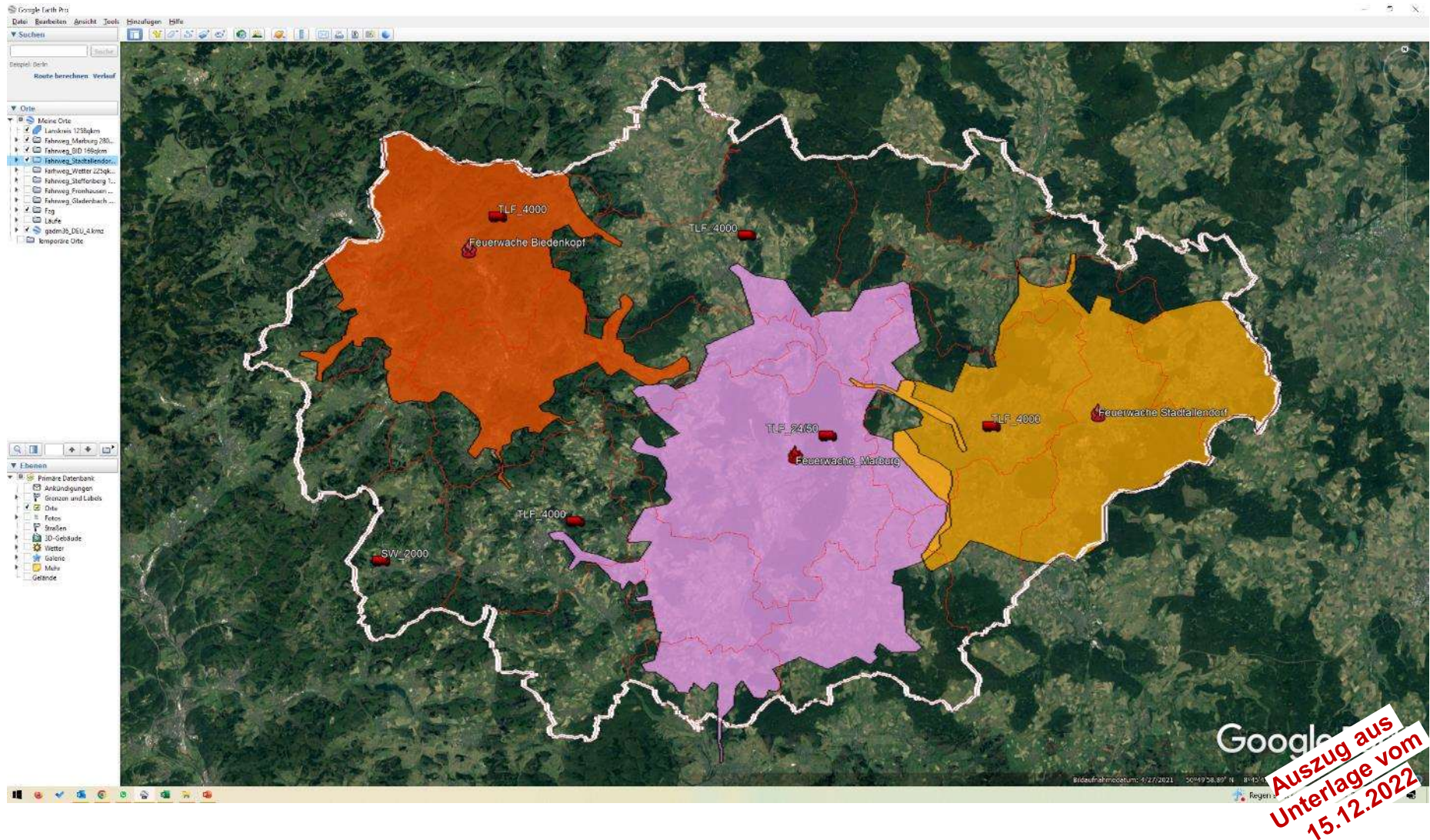


# Standortplanung Biedenkopf



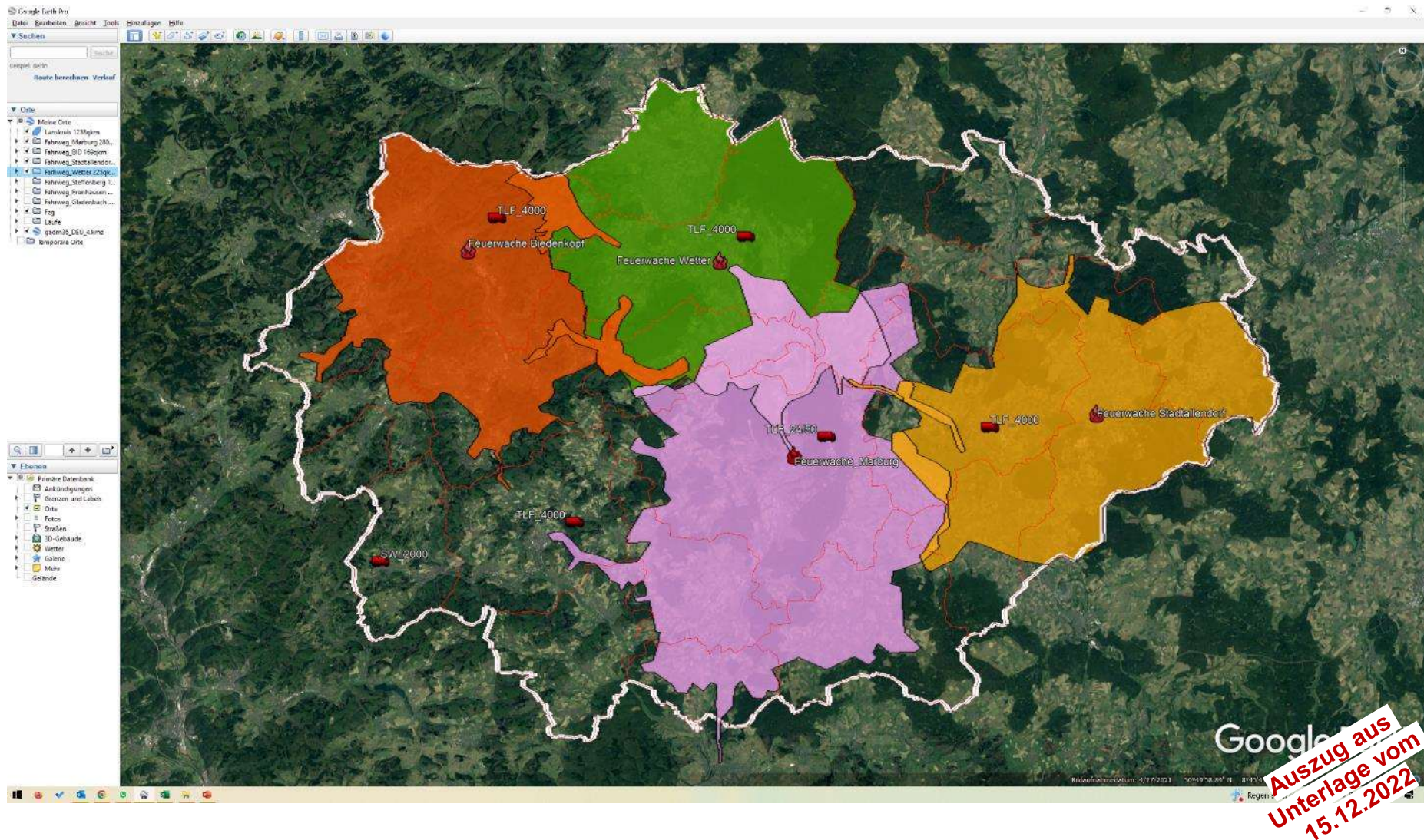


# Standortplanung Stadttallendorf



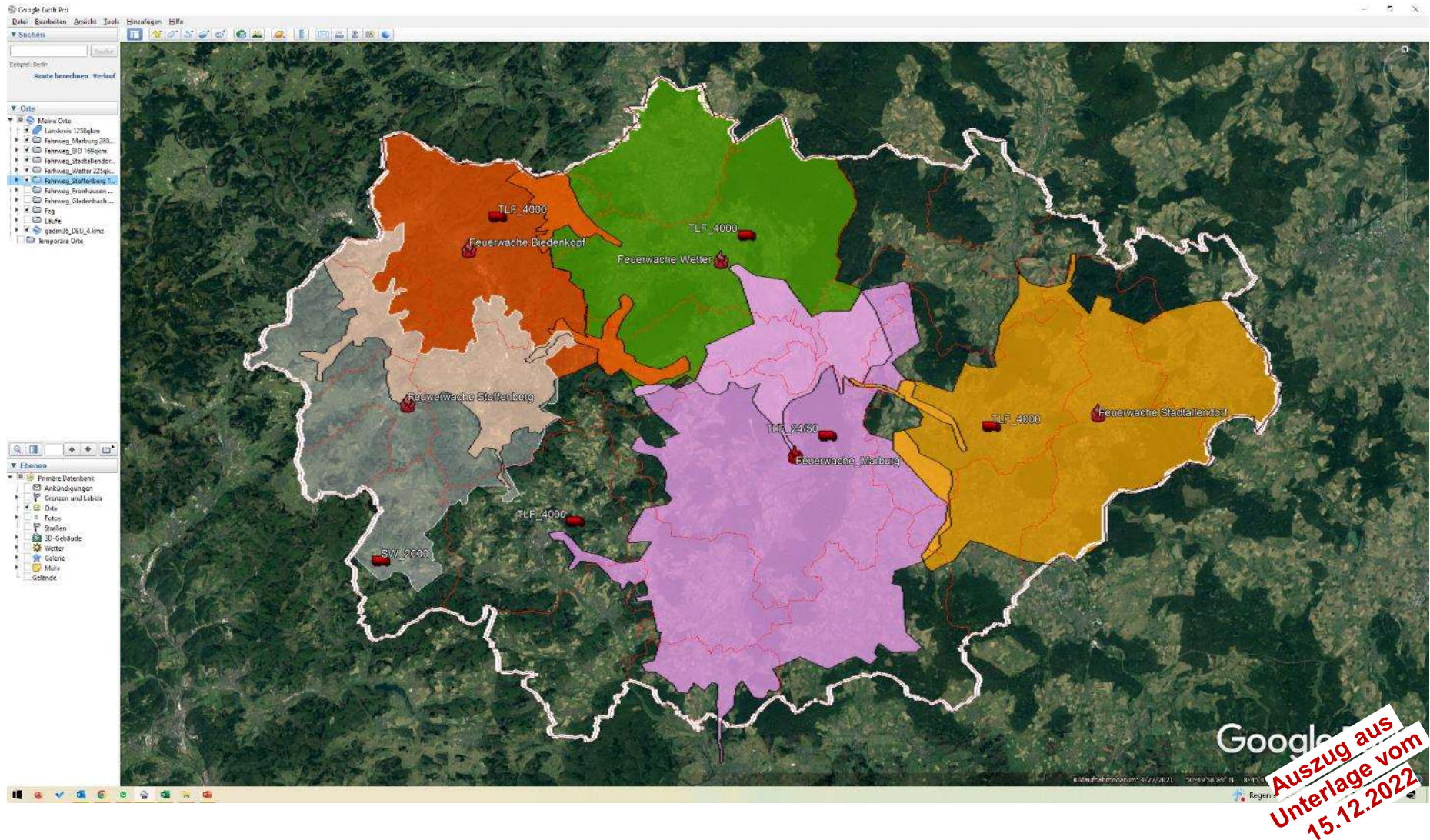


# Standortplanung Wetter



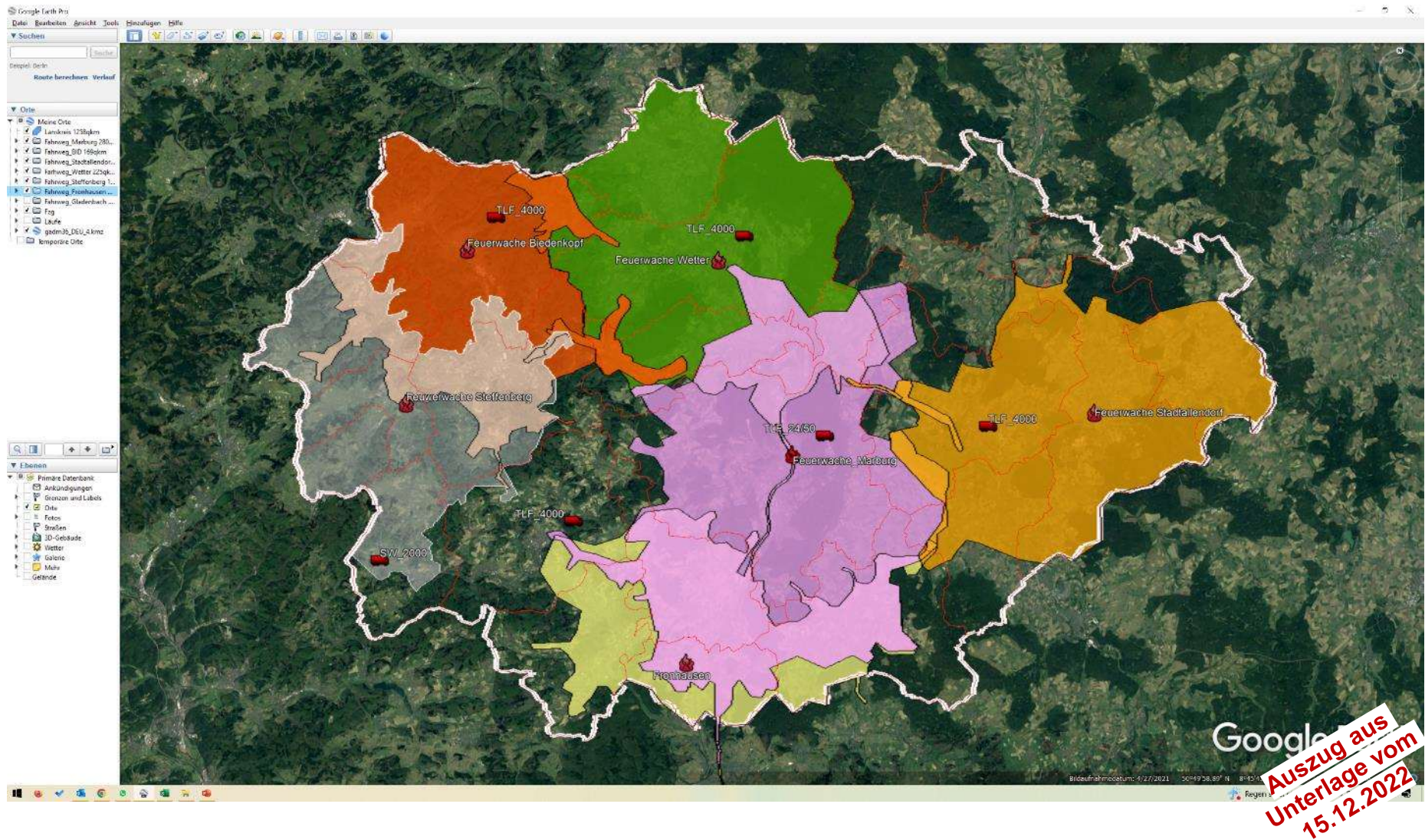


# Standortplanung Steffenberg



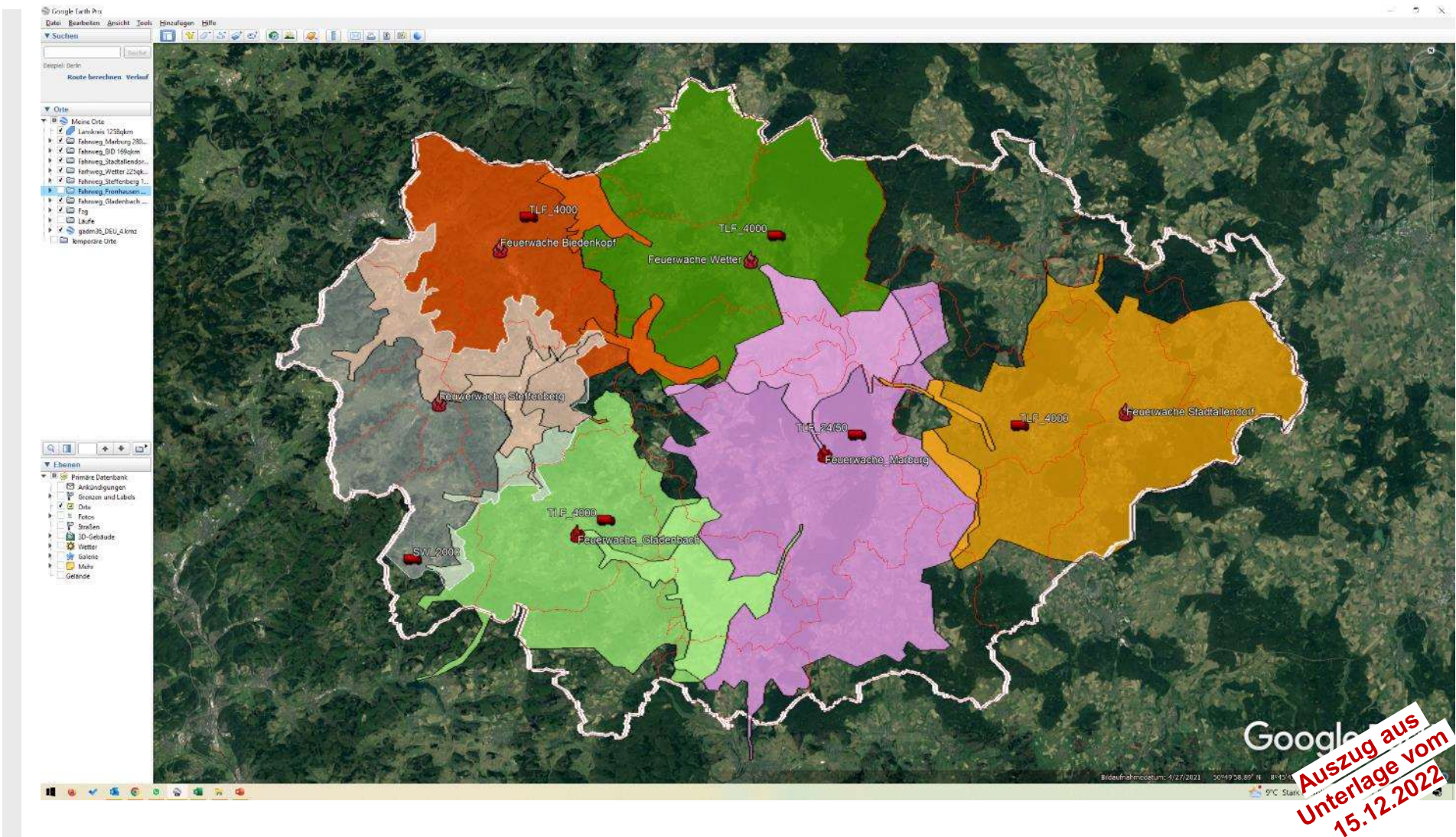


# Standortplanung Fronhausen



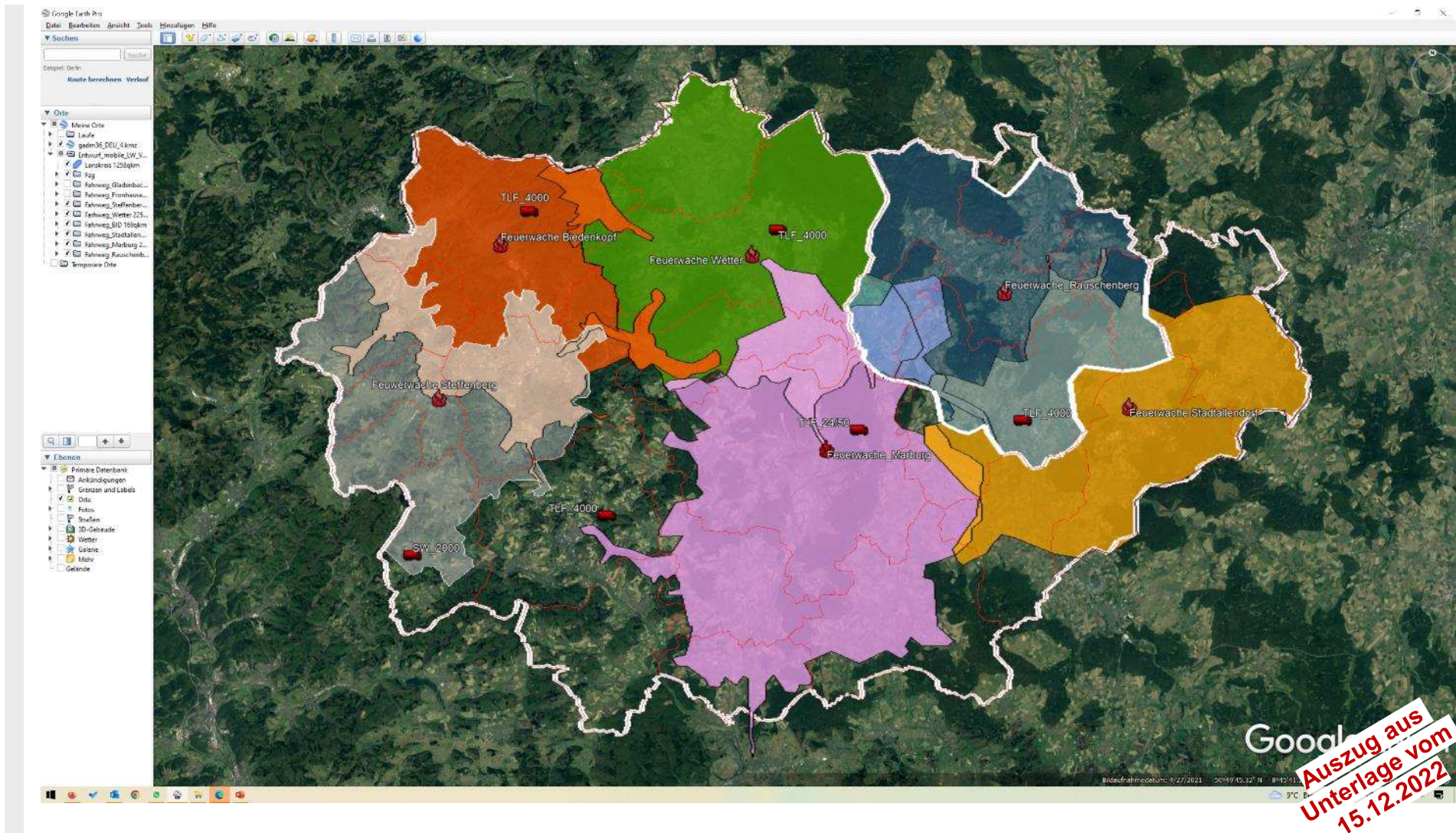


# Standortplanung Gladenbach





# Standortplanung Rauschenberg





# Unterbrechungsfreie Löschwasserversorgung

**Ziel:** 60min nach Alarm permanente Löschwasserversorgung >1.000L/min außerhalb Wald gewährleisten

**Vorgehen:** - Betrachtung logistischer Abläufe in Form von „Push Logistik“

- Volle AB-L nehmen Wartepositionen unmittelbar bei Übergabebecken ein.
- Berücksichtigt relevante Logistikprozessteile um Kreisprozess zu simulieren.

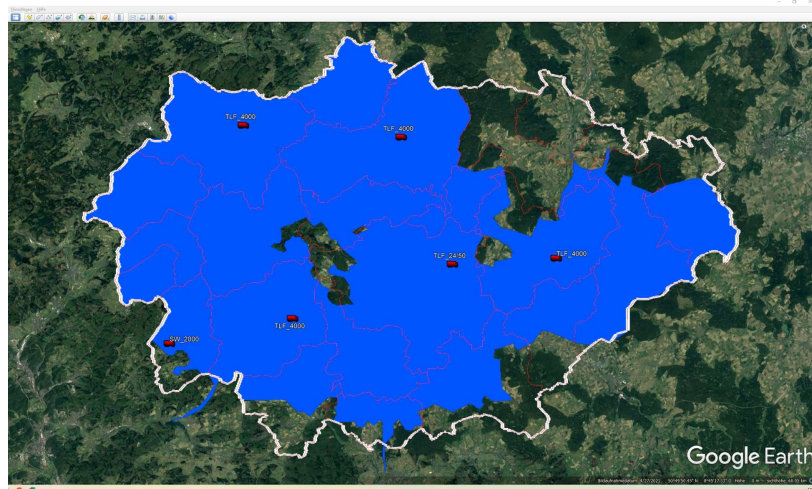
**These:** - Szenario A → Ziel mit 6 nicht permanent gefüllten AB-LW überwiegend erreichbar

- Szenario B → Ziel mit 8 nicht permanent gefüllten AB-LW erreichbar

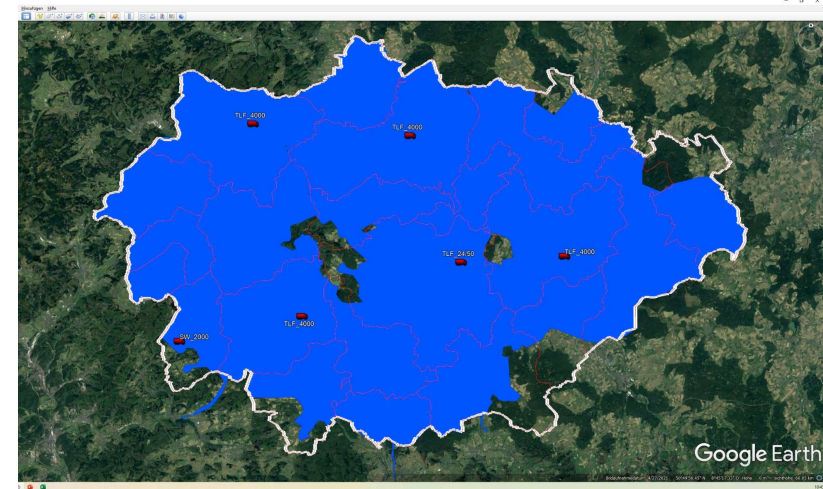
Auszug aus  
Unterlage vom  
15.12.2022

## 39 Unterbrechungsfreie Löschwasserversorgung

- Szenario A
- Mit 6 AB-LW (leer)



- Szenario B
- Mit 8 AB-LW (leer)



Auszug aus  
Unterlage vom  
15.12.2022

## 40 Kostenschätzung - Grobplanung

### Nicht optimal abgedecktes Kreisgebiet

	AB-LW Voll			AB-LW Leer
Marburg	120.000 €			120.000 €
Stadtallendorf	270.000 €			270.000 €
Wetter	270.000 €			270.000 €
Steffenberg	270.000 €			270.000 €
Biedenkopf	320.000 €	Halle für vollen AB nötig		120.000 €
Gladenbach	270.000 €			270.000 €
<b>Totale Summe</b>	<b>1.520.000 €</b>			<b>1.320.000 €</b>

### Optimal abgedecktes Kreisgebiet

Rauschenberg	470.000 €			470.000 €
Fronhausen	470.000 €			470.000 €
	940.000 €			940.000 €
<b>Totale Summe</b>	<b>2.460.000 €</b>			<b>2.260.000 €</b>

Auszug aus  
 Unterlage vom  
 15.12.2022

## 41 Kostenverteilung - Grobplanung

Kommune	Einwohner Stand 30.06.2022	Kostenanteil kleine Lösung 1.320.000 €	Kostenanteil große Lösung 2.260.000 €
Amöneburg	4.981	26.444,60 €	45.276,35 €
Angelburg	3.445	18.289,83 €	31.314,40 €
Bad Endbach	7.967	42.297,55 €	72.418,53 €
Biedenkopf	13.645	72.442,59 €	124.030,49 €
Breidenbach	6.764	35.910,71 €	61.483,49 €
Cölbe	6.579	34.928,53 €	59.801,87 €
Dautphetal	11.446	60.767,89 €	104.041,99 €
Ebsdorfergrund	9.075	48.180,03 €	82.490,05 €
Fronhausen	4.132	21.937,18 €	37.559,10 €
Gladenbach	12.445	66.071,67 €	113.122,71 €
Kirchhain	16.421	87.180,63 €	149.263,81 €
Lahntal	7.137	37.891,00 €	64.873,99 €
Lohra	5.534	29.380,53 €	50.303,02 €
Marburg	77.410	410.976,95 €	703.642,36 €
Münchhausen	3.326	17.658,05 €	30.232,72 €
Neustadt	9.825	52.161,85 €	89.307,40 €
Rauschenberg	4.440	23.572,38 €	40.358,77 €
Stadtallendorf	21.625	114.809,15 €	196.567,19 €
Steffenberg	4.047	21.485,90 €	36.786,47 €
Weimar	7.227	38.368,82 €	65.692,07 €
Wetter	9.008	47.824,32 €	81.881,03 €
Wohratal	2.151	11.419,86 €	19.552,19 €
<b>Kontrollsumme</b>	<b>248.630</b>	<b>1.320.000,00 €</b>	<b>2.260.000,00 €</b>

Auszug aus  
 Unterlage vom  
 15.12.2022