

# Chancen und Herausforderungen des Parkraummanagements

Martina Hertel

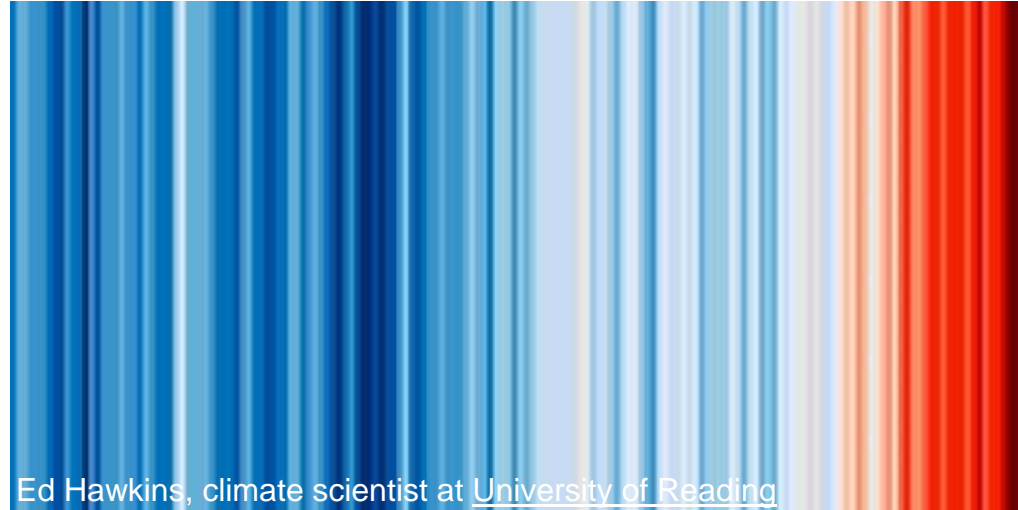
Forschungsbereich Mobilität  
**Deutsches Institut für Urbanistik**

*Projektsitzung Lampertheim*  
*Online am 03. Mai 2022*

# Herausforderung: Klimaveränderung



© Martina Hertel



Ed Hawkins, climate scientist at [University of Reading](https://www.reading.ac.uk/)

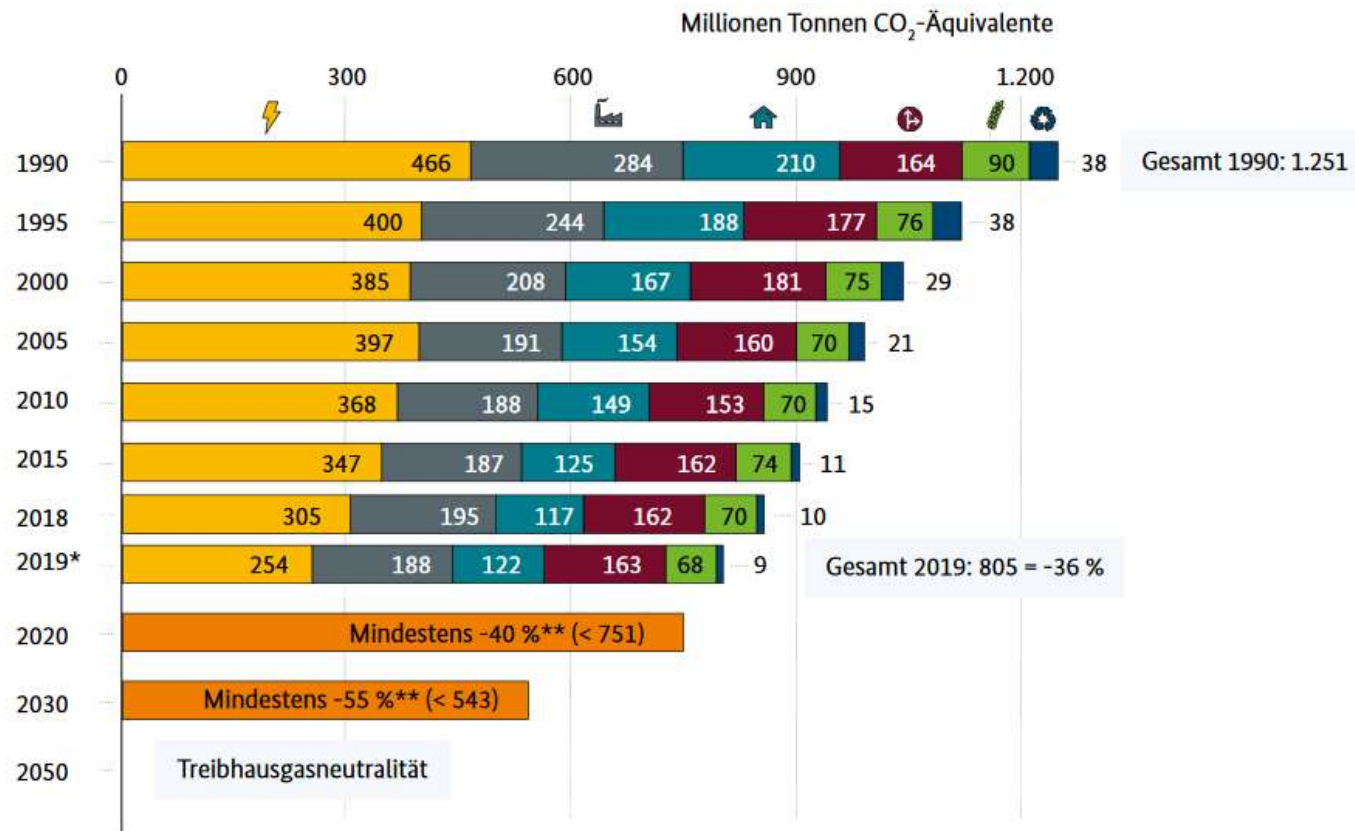


© Martina Hertel



© Martina Hertel

# Herausforderung: Klimagerechte Stadtentwicklung und Mobilität



Entwicklung der Treibhausgasemissionen nach Sektoren in Deutschland

⚡ Energiewirtschaft    🏭 Industrie    🏠 Gebäude    🚗 Verkehr    🌾 Landwirtschaft    ♻️ Abfallwirtschaft und Sonstige

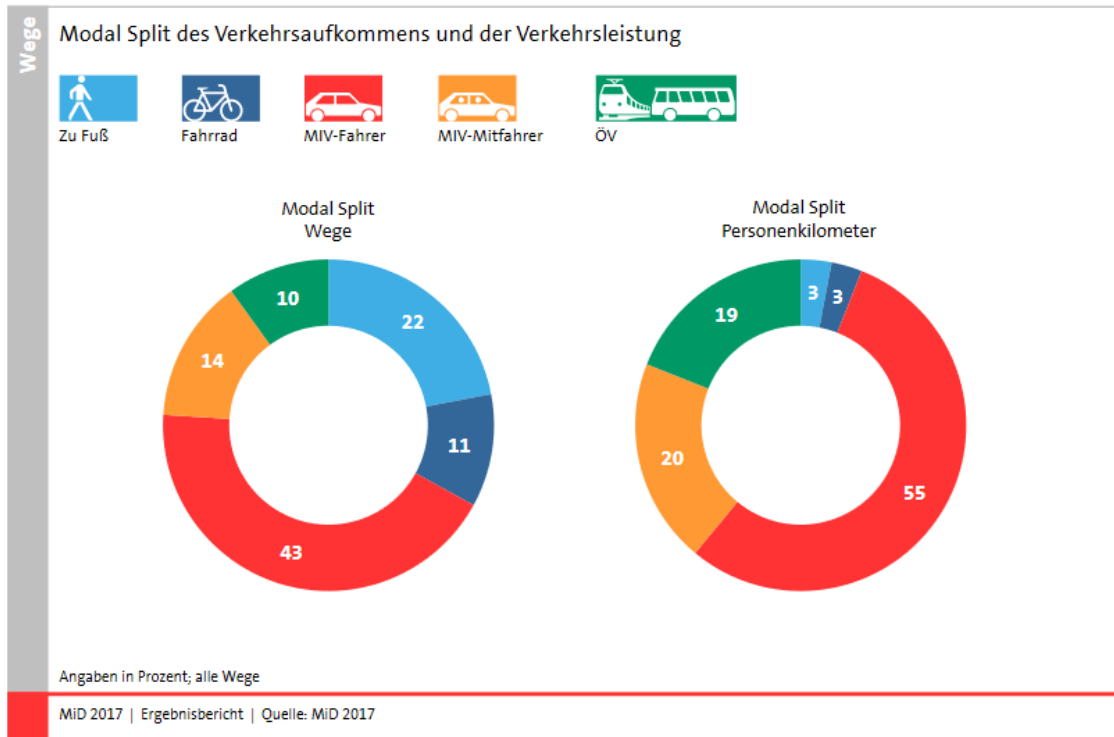
\*Schätzung    \*\*Minderungsziele gegenüber 1990

Quelle: verändert nach BMU 2021

# Herausforderung: Klimagerechte Mobilität

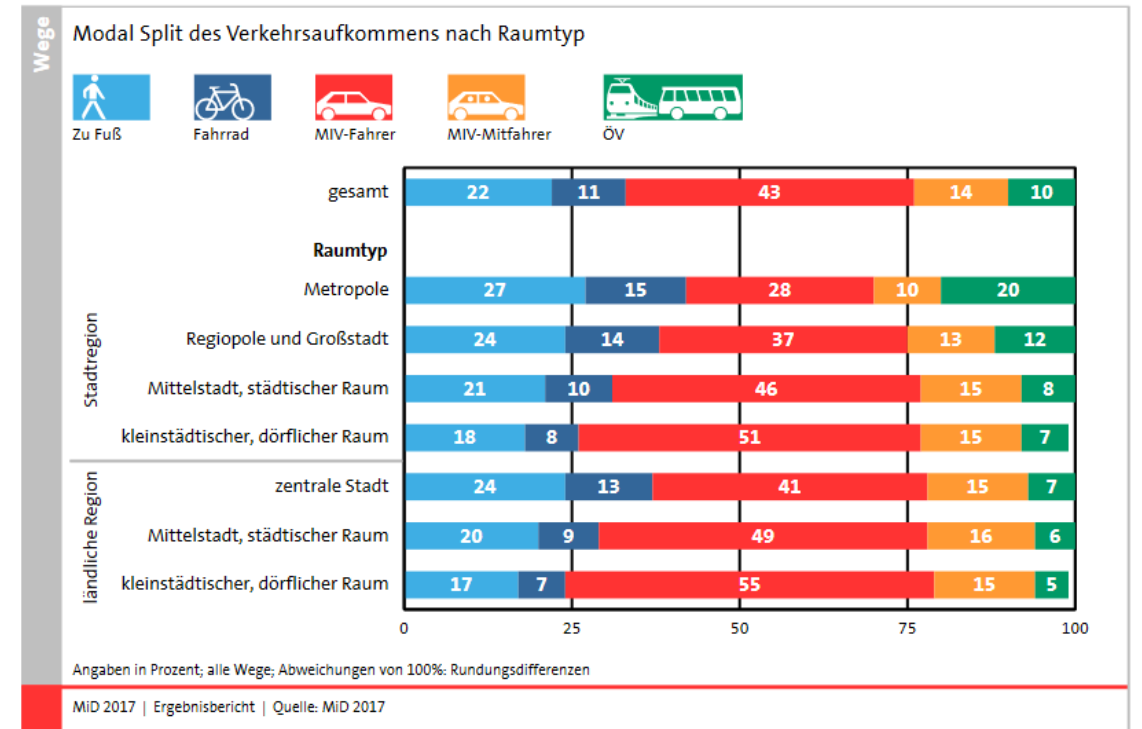
Verkehrsmittelwahl nach Verkehrsaufkommen und Verkehrsleistung

Abbildung 17



Verkehrsmittelwahl nach Verkehrsaufkommen nach Raumtyp

Abbildung 18



Quelle: [http://www.mobilitaet-in-deutschland.de/pdf/MiD2017\\_Ergebnisbericht.pdf](http://www.mobilitaet-in-deutschland.de/pdf/MiD2017_Ergebnisbericht.pdf)



# Herausforderung: Klimagerechte Mobilität umsetzen

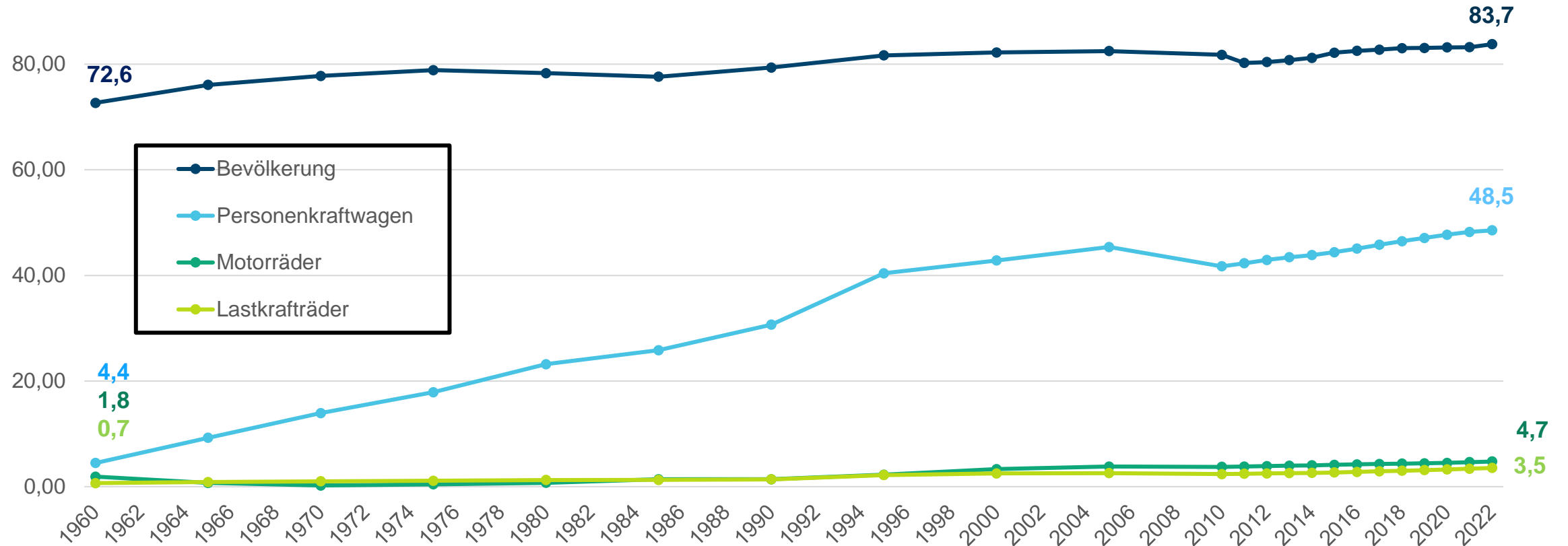
## Umweltfreundlicher Alltagsverkehr



# Herausforderung: Mehr immer Autos...

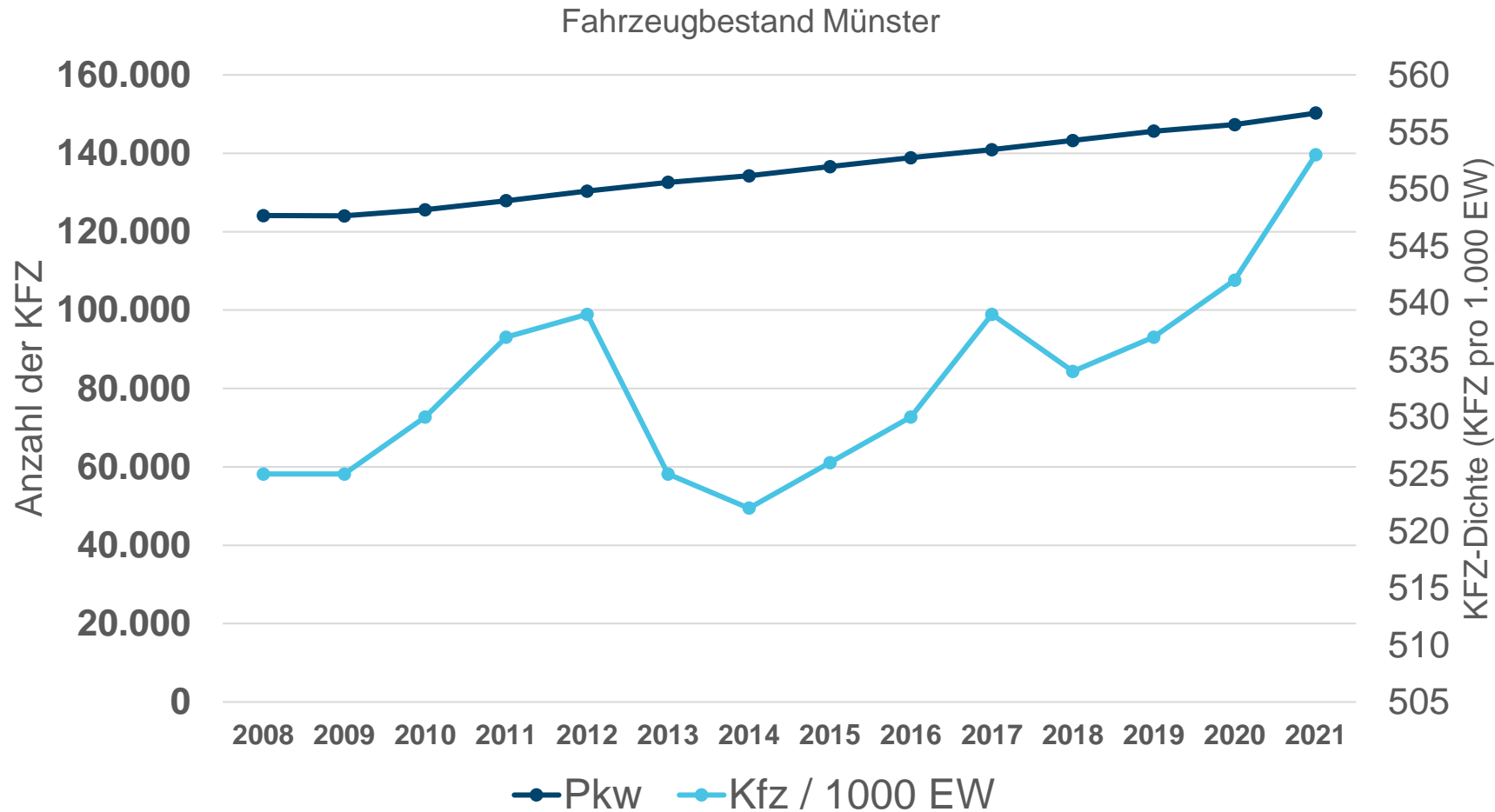
Mio.

## Kfz-Bestand und Bevölkerung in Deutschland



Quelle: Kraftfahrt-Bundesamt; Statistisches Bundesamt // [https://de.wikipedia.org/wiki/Demografie\\_Deutschlands](https://de.wikipedia.org/wiki/Demografie_Deutschlands)

# ...auch in deutschen Städten....



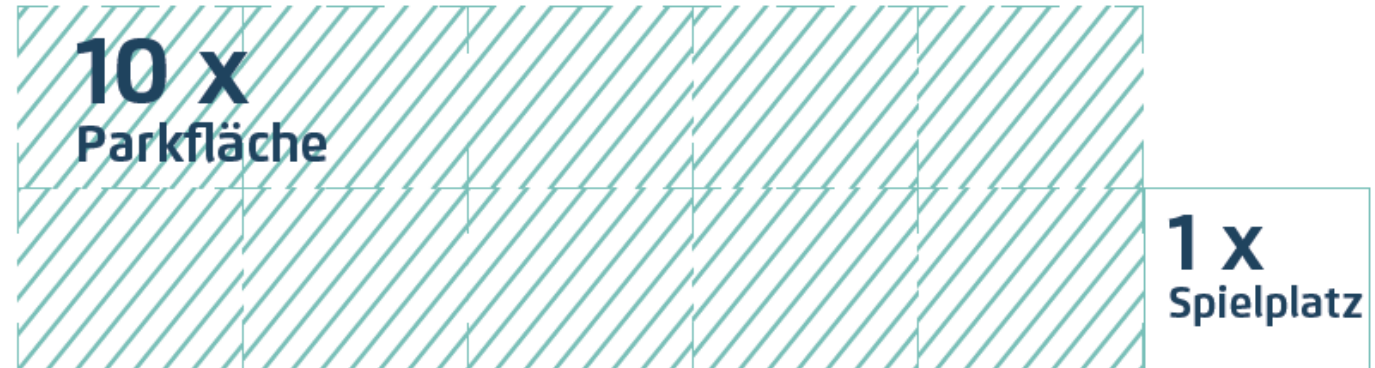
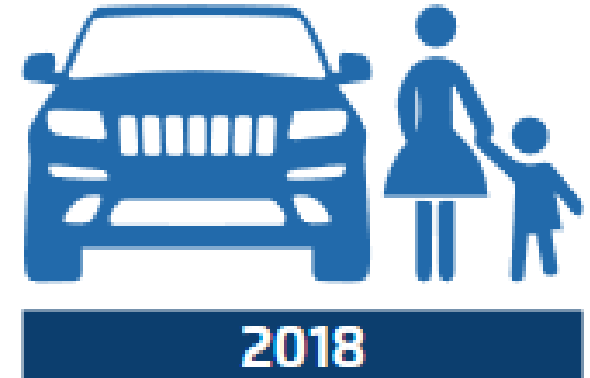
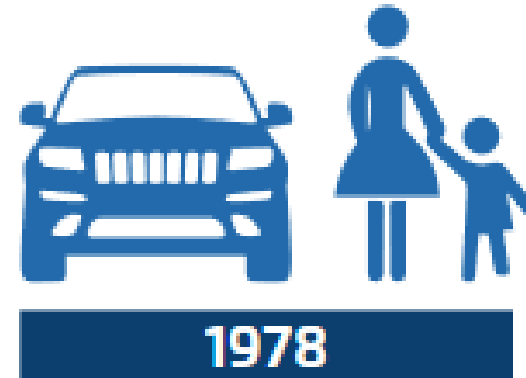
Quelle: Kraftfahrt-Bundesamt

[https://www.stadt-muenster.de/fileadmin/user\\_upload/stadt-muenster/61\\_stadtentwicklung/pdf/jahr/Jahres-Statistik\\_2020\\_Verkehr.pdf](https://www.stadt-muenster.de/fileadmin/user_upload/stadt-muenster/61_stadtentwicklung/pdf/jahr/Jahres-Statistik_2020_Verkehr.pdf)

# Autos werden nicht nur mehr, sondern auch immer größer



Anteil der Neuzulassungen nach Fahrzeugklassen (in %)



Quelle: Umparken – den öffentlichen Raum gerechter verteilen! 3. Auflage Agora Verkehrswende 2020



# Auto genießen Privilegien - im öffentlichen und privaten Raum



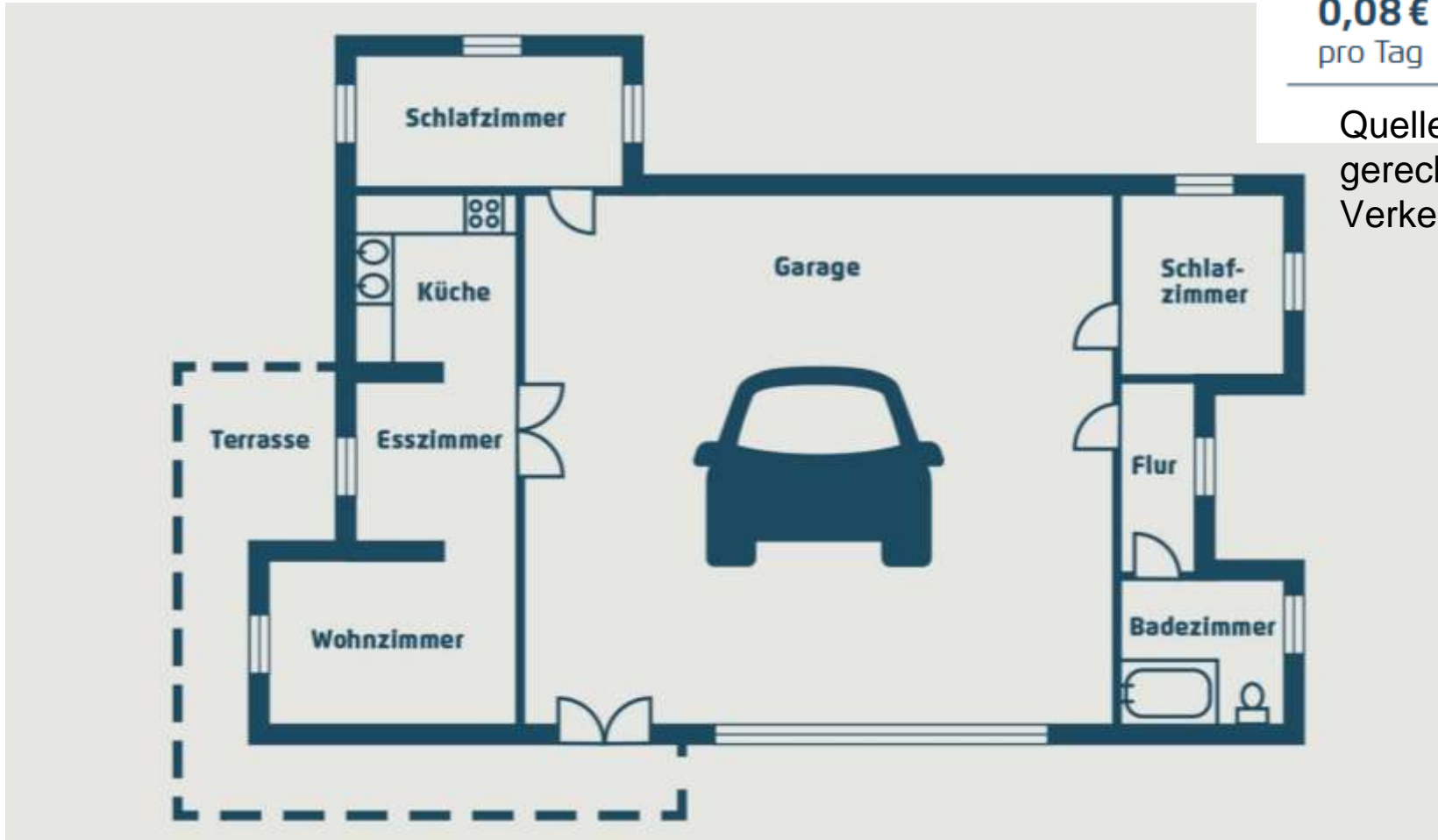
0,08 €  
pro Tag



1,50 €  
pro Tag



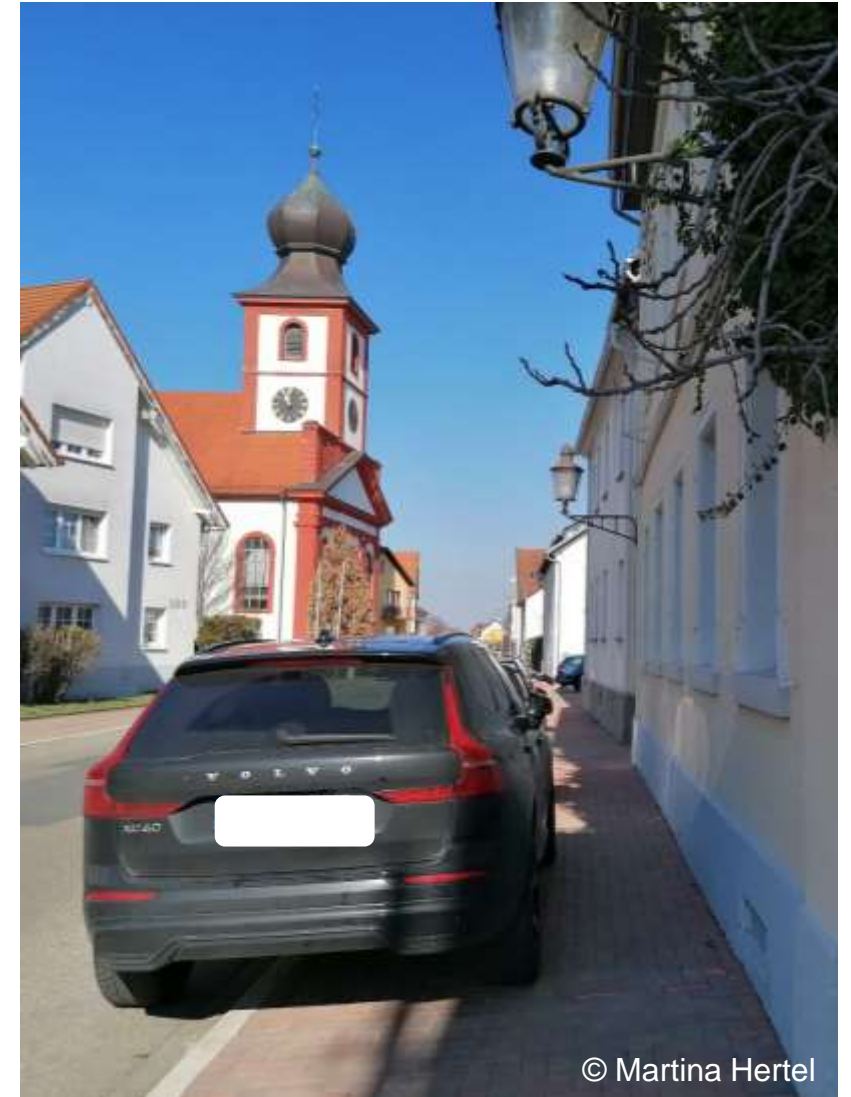
18,00 €  
pro Tag



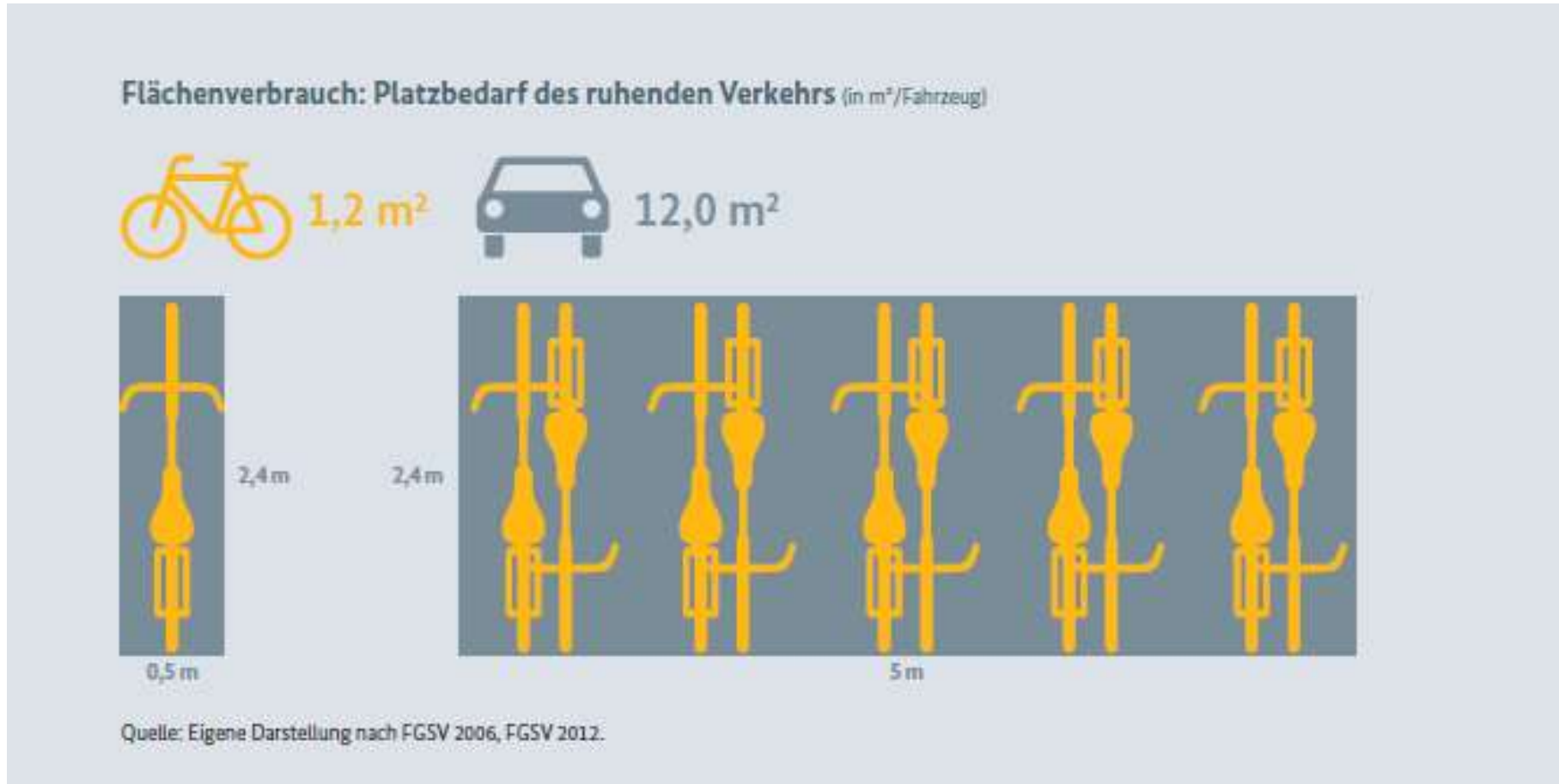
Quelle: Umparken – den öffentlichen Raum  
gerechter verteilen! 3. Auflage Agora  
Verkehrswende 2020

Quelle: Agora Verkehrswende

# Herausforderung: Illegales Parken / Gehwegparken / aufgesetztes Parken



# Autos – egal ob Diesel, Benziner oder „E“ - sind Platzfresser



Quelle: BMVI (2014): Radverkehr in Deutschland – Zahlen, Daten, Fakten, Seite 22



# Herausforderung: (öffentliche) Ladeinfrastruktur



© Martina Hertel



© Martina Hertel



# Kurzes Zwischenfazit

- Immer mehr und größere Kraftfahrzeuge
  - Höhere Umwelt-, Klima- und Flächenbelastung
  - Der öffentliche Raum ist eine begrenzte Ressource
- 
- Mehr Nutzungskonflikte im Straßenraum
  - Lösungsoption Parkraummanagement
  - PUSH & PULL

# Chance: Moderne Parkraumpolitik - vom reaktiven Agieren zum strategischen Ansatz!

Die Politik muss Anreize schaffen, damit die Mobilitätswende in den Städten real wird.

## PUSH

Push-Maßnahmen sollen das private Auto weniger attraktiv machen.



- PARKPLÄTZE REDUZIEREN
- PARKEN VERTEUERN
- PARKVERSTÖßE KONSEQUENT BESTRAFEN
- UMWELTZONEN VERSCHÄRFEN
- GESCHWINDIGKEITEN BESCHRÄNKEN
- VERKEHRSFLÄCHEN GERECHT VERTEILEN
- KLIMASCHÄDLICHEN VERKEHR BEPREISEN

## PULL

Pull-Maßnahmen sollen andere Verkehrsmittel attraktiver machen.



- OPNV-ANGEBOT VERBESSERN
- RADVERKEHRSNETZE FLÄCHENDECKEND UND SICHER AUSBAUEN
- SHARING UND POOLING FÖRDERN
- VERKEHRSMITTEL VERNETZEN
- UMWELTVERBUND BEVORRECHTIGEN
- ATTRAKTIVE FUßWEGE SCHAFFEN

Quelle: Agora Verkehrswende (2019): Abgefahren! Infographische Novelle zur Verkehrswende.

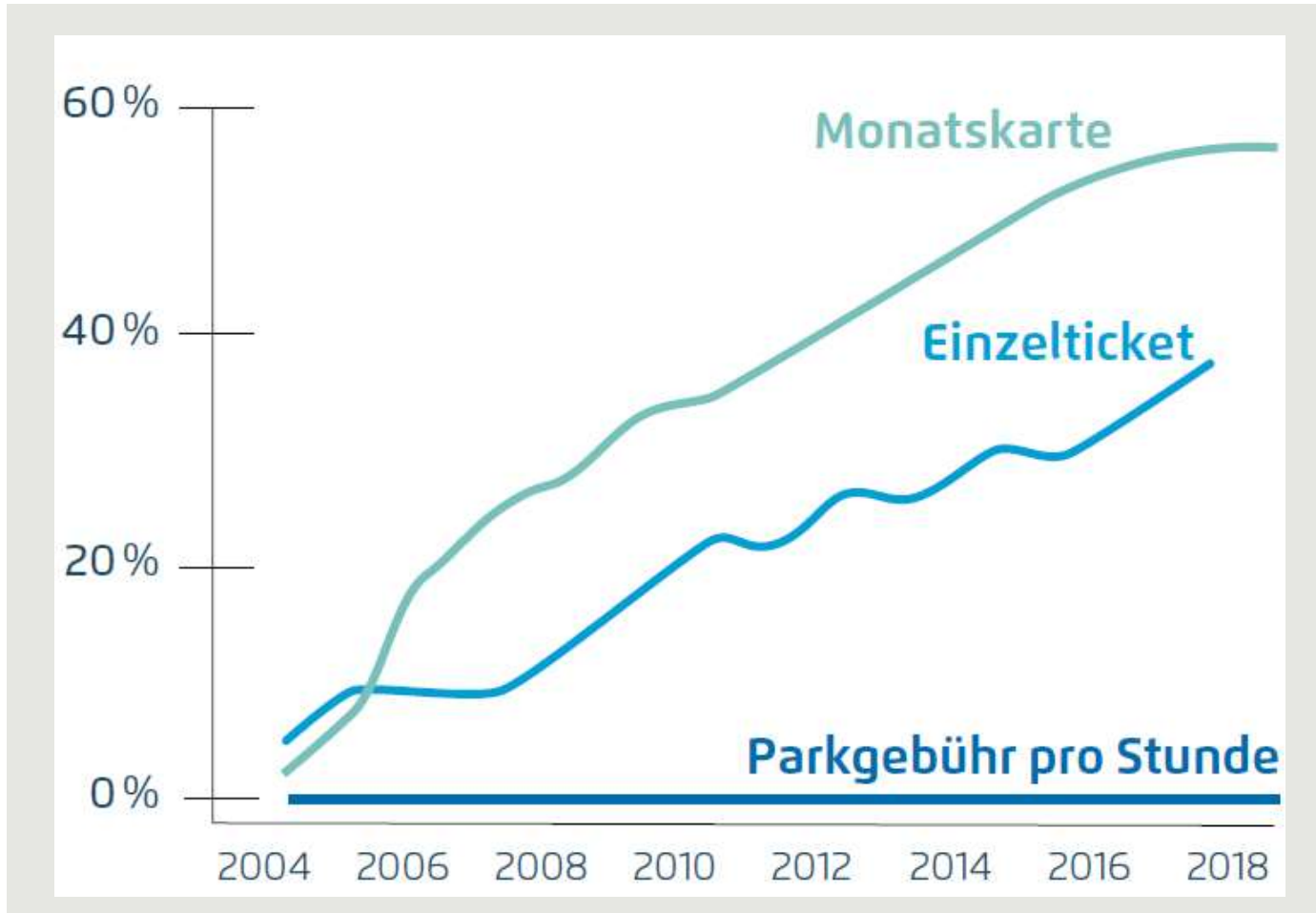
# Chance: Parkraummanagement ist der Schlüssel



Quelle: Senatsverwaltung für Stadtentwicklung Berlin (2004): Leitfaden Parkraumbewirtschaftung, Berlin

# Chance: Parken im öffentlichen Raum muss gerecht bepreist werden

Verzerrter Wettbewerb führt zu ungerechter Bepreisung



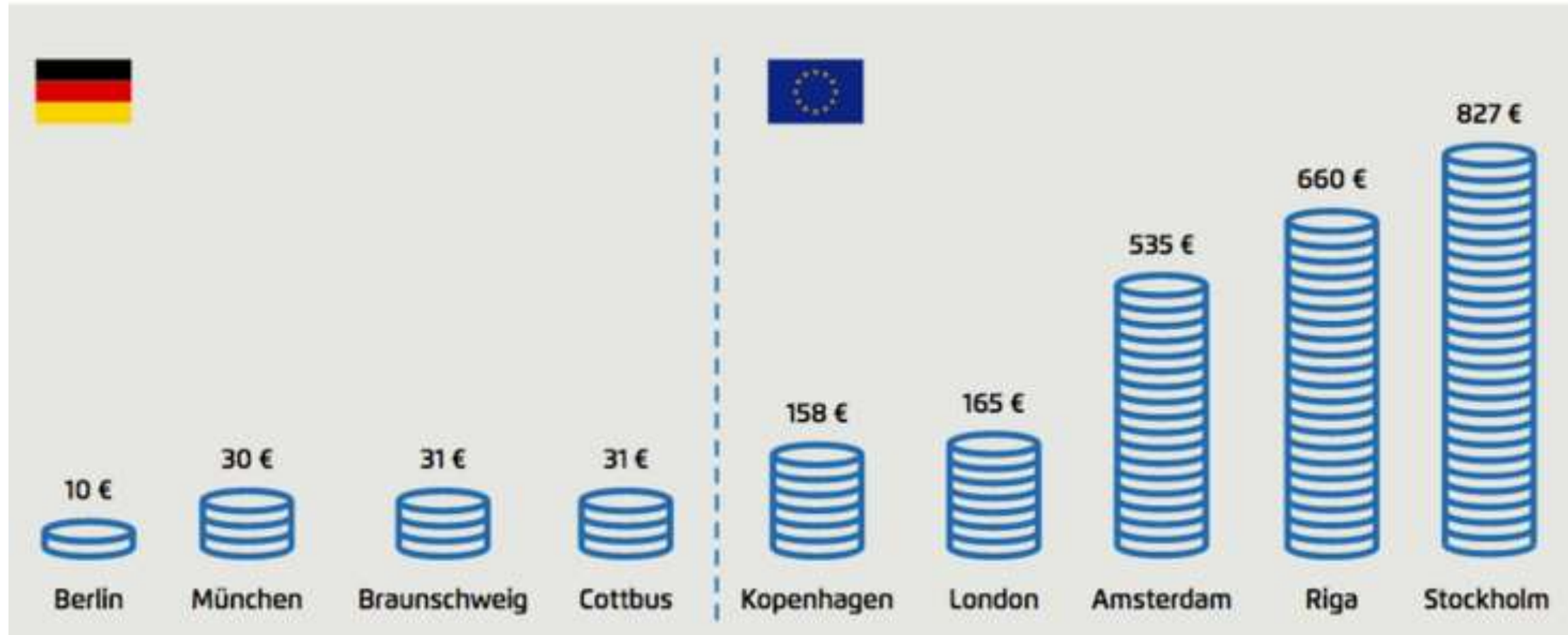
Beispiel Landeshauptstadt München  
Quelle: Parkraummanagement lohnt sich!  
Agora Verkehrswende 2019, S. 16



# Bewohnerparken (Parken im öffentlichen Raum) ist zu billig

Gebühren für das Bewohnerparken  
in deutschen und europäischen Städten pro Jahr im Vergleich

Abbildung 8



Quelle: <https://www.agora-verkehrswende.de/blog/parkraummanagement-zeit-fuer-ein-update/>

# Änderungen beim Bewohnerparken



Überparkter öffentlicher Straßenraum  
(ohne Grün- und Aufenthaltsflächen) trifft  
auf wenig genutzte Parkhäuser



Kompetenznetz  
**KLIMA MOBIL**

  
**Baden-Württemberg**  
MINISTERIUM FÜR VERKEHR

**Begleitschreiben zur Delegationsverordnung der  
Landesregierung zur Erhebung von Parkgebühren –  
Hinweise zum Bewohnerparken**

Stuttgart, 06.07.2021

# Änderungen bei den Gebühren zum Bewohnerparken: Beispiel Freiburg i.Br.

## § 4 Gebührenhöhe

(1) Für ein Jahr beträgt die Höhe der Gebühr für die Ausstellung 360 Euro.

(2) Misst das Fahrzeug, für das der Bewohnerparkausweis beantragt wird, in der Länge weniger als 4,21 m, so beträgt abweichend von Abs. 1 die Höhe der ein-jährigen Gebühr 240 Euro.

(3) Misst das Fahrzeug, für das der Bewohnerparkausweis beantragt wird, in der Länge mehr als 4,70 m, so beträgt abweichend von Abs. 1 die Höhe der einjähri-gen Gebühr 480 Euro.

(4) Für sechs Monate beträgt die Höhe der Gebühr für die Ausstellung die Hälfte der in den Absätzen 1 bis 3 festgelegten Gebührenhöhen.

(5) Für Änderungen auf dem Bewohnerparkausweis sowie die Ersatzausstellung auf-grund von Verlust wird eine Gebühr in Höhe von 14 Euro erhoben. Unter Ände-rungen fallen insbesondere der Umzug in ein anderes Parkgebiet oder ein Fahr-zeugwechsel. Die Gültigkeitsdauer des Bewohnerparkausweises wird durch eine Änderung im Sinne der Sätze 1 und 2 nicht berührt.

[https://www.freiburg.de/pb/site/Freiburg/get/documents\\_E261879577/freiburg/daten/ortsrecht/07%20Verkehr/OrtsR\\_07\\_05.pdf](https://www.freiburg.de/pb/site/Freiburg/get/documents_E261879577/freiburg/daten/ortsrecht/07%20Verkehr/OrtsR_07_05.pdf)

# Änderungen bei den Gebühren zum Bewohnerparken

## Erhöhung der Bewohnerparkgebühren nach Bundesländern

Bundesland	Status	Beschluss	Kosten	Quelle
Baden-Württemberg		Delegationsverordnung 2021 verabschiedet	Freiburg: 360 Euro; Tübingen: 120 Euro, SUBs 180 Euro; Ulm: Erhöhung um 200 bis 300 Euro geplant	<a href="https://www.aktivmobil-bw.de/fileadmin/user_upload_fahrradlandbw/8_News_2021/210706_Begleitschreiben-zur-Delegationsverordnung.pdf">https://www.aktivmobil-bw.de/fileadmin/user_upload_fahrradlandbw/8_News_2021/210706_Begleitschreiben-zur-Delegationsverordnung.pdf</a> <a href="https://www.echo24.de/baden-wuerttemberg/baden-wuerttemberg-stuttgart-thuebingen-freiburg-anwohner-parken-kosten-stadt-verkehr-autos-luv-zr-91029032.html">https://www.echo24.de/baden-wuerttemberg/baden-wuerttemberg-stuttgart-thuebingen-freiburg-anwohner-parken-kosten-stadt-verkehr-autos-luv-zr-91029032.html</a>
Bayern	Entscheidung steht noch aus, ob die Kommunen in dieser Frage mehr Handlungsspielraum bekommen.	-	-	<a href="https://www.duh.de/presse/pressemitteilungen/pressemitteilung/deutsche-umwelthilfe-fordert-mindestens-360-euro-jahresgebuehr-fuer-anwohnerparken/">https://www.duh.de/presse/pressemitteilungen/pressemitteilung/deutsche-umwelthilfe-fordert-mindestens-360-euro-jahresgebuehr-fuer-anwohnerparken/</a>
Hessen		<b>Verordnung ist Ende Januar 2021 in Kraft getreten</b>	<b>In Diskussion Wiesbaden: Erhöhung von 11,75 auf 120 Eurp pro Jahr</b>	<a href="https://wirtschaft.hessen.de/Presse/Gebuehren-fuer-Bewohnerparken-in-kommunaler-Hoheit">https://wirtschaft.hessen.de/Presse/Gebuehren-fuer-Bewohnerparken-in-kommunaler-Hoheit</a>
Mecklenburg-Vorpommern	April 2022: Ein erster Entwurf einer neuen Gebührenordnung ist in Abstimmung; die Neuregelung soll noch in diesem Jahr kommen.	-	-	<a href="https://www.nordkurier.de/mecklenburg-vorpommern/umwelthilfe-fordert-teuereres-anwohnerparken-in-mecklenburg-vorpommern">https://www.nordkurier.de/mecklenburg-vorpommern/umwelthilfe-fordert-teuereres-anwohnerparken-in-mecklenburg-vorpommern</a>
Niedersachsen	Bisher hat keine Stadt ihre Preise erhöht	Verordnung ist im März 2021 in Kraft getreten	-	<a href="https://www.zeit.de/news/2022-04/25/niedersachsen-vorreiter-bei-preisen-fuer-anwohnerparken?utm_referrer=https%3A%2F%2Fwww.google.com%2F">https://www.zeit.de/news/2022-04/25/niedersachsen-vorreiter-bei-preisen-fuer-anwohnerparken?utm_referrer=https%3A%2F%2Fwww.google.com%2F</a>
Nordrhein-Westfalen	Seit dem 19.02.22 können örtliche Behörden die Festlegung der Gebührenhöhe für das Bewohnerparken vornehmen.	In Kraft treten der Verordnung; 19.02.2022	-	<a href="https://www.zukunftsnetz-mobilitaet.nrw.de/aktuelles/news/hinweispapier-bewohnerparkausweise">https://www.zukunftsnetz-mobilitaet.nrw.de/aktuelles/news/hinweispapier-bewohnerparkausweise</a>
Rheinland-Pfalz	Die Verordnung ist in Arbeit - Abschließen des Verfahrens voraussichtlich Ende des 1. Halbjahres 2022	-	-	<a href="https://www.swr.de/swraktuell/rheinland-pfalz/ludwigshafen/anwohnerparken-in-der-pfalz-koennte-teurer-werden-100.html">https://www.swr.de/swraktuell/rheinland-pfalz/ludwigshafen/anwohnerparken-in-der-pfalz-koennte-teurer-werden-100.html</a>
Saarland	Über eine Ausgestaltung wird diskutiert			<a href="https://www.focus.de/panorama/ein-euro-pro-tag-umwelthilfe-fordert-deutlich-hoehere-preise-fuer-anwohnerparken_id_89228177.html">https://www.focus.de/panorama/ein-euro-pro-tag-umwelthilfe-fordert-deutlich-hoehere-preise-fuer-anwohnerparken_id_89228177.html</a>
Sachsen	Über eine Ausgestaltung wird diskutiert			<a href="https://www.duh.de/presse/pressemitteilungen/pressemitteilung/deutsche-umwelthilfe-fordert-mindestens-360-euro-jahresgebuehr-fuer-anwohnerparken/">https://www.duh.de/presse/pressemitteilungen/pressemitteilung/deutsche-umwelthilfe-fordert-mindestens-360-euro-jahresgebuehr-fuer-anwohnerparken/</a>
Sachsen-Anhalt	Entscheidung steht noch aus, ob die Kommunen in dieser Frage mehr Handlungsspielraum bekommen.			<a href="https://www.duh.de/presse/pressemitteilungen/pressemitteilung/deutsche-umwelthilfe-fordert-mindestens-360-euro-jahresgebuehr-fuer-anwohnerparken/">https://www.duh.de/presse/pressemitteilungen/pressemitteilung/deutsche-umwelthilfe-fordert-mindestens-360-euro-jahresgebuehr-fuer-anwohnerparken/</a>
Schleswig-Holstein	Entscheidung steht noch aus, ob die Kommunen in dieser Frage mehr Handlungsspielraum bekommen.			<a href="https://www.fr.de/politik/anwohnerparken-deutsche-umwelthilfe-fordert-mehrere-hundert-euro-jahr-anwohnerparkausweis-innenstadt-frankfurt-berlin-zr-91500240.html">https://www.fr.de/politik/anwohnerparken-deutsche-umwelthilfe-fordert-mehrere-hundert-euro-jahr-anwohnerparkausweis-innenstadt-frankfurt-berlin-zr-91500240.html</a>
Thüringen	Örtliche Behörden können die Festlegung der Gebührenhöhe für das Bewohnerparken vornehmen			<a href="https://www.duh.de/presse/pressemitteilungen/pressemitteilung/deutsche-umwelthilfe-fordert-mindestens-360-euro-jahresgebuehr-fuer-anwohnerparken/">https://www.duh.de/presse/pressemitteilungen/pressemitteilung/deutsche-umwelthilfe-fordert-mindestens-360-euro-jahresgebuehr-fuer-anwohnerparken/</a>
Berlin	Über eine Ausgestaltung wird diskutiert. Spätestens 2023 sollen die Beiträge auf 10 Euro im Monat steigen, aktuelle kostet der Parkausweis 10,20 Euro im Monat			<a href="https://www.focus.de/panorama/ein-euro-pro-tag-umwelthilfe-fordert-deutlich-hoehere-preise-fuer-anwohnerparken_id_89228177.html">https://www.focus.de/panorama/ein-euro-pro-tag-umwelthilfe-fordert-deutlich-hoehere-preise-fuer-anwohnerparken_id_89228177.html</a>
Brandenburg	Entscheidung steht noch aus, ob die Kommunen in dieser Frage mehr Handlungsspielraum bekommen.			<a href="https://www.duh.de/presse/pressemitteilungen/pressemitteilung/deutsche-umwelthilfe-fordert-mindestens-360-euro-jahresgebuehr-fuer-anwohnerparken/">https://www.duh.de/presse/pressemitteilungen/pressemitteilung/deutsche-umwelthilfe-fordert-mindestens-360-euro-jahresgebuehr-fuer-anwohnerparken/</a>
Bremen	Anhebung der Parkgebühren vorgesehen , über Ausgestaltung wird noch diskutiert			<a href="https://www.duh.de/presse/pressemitteilungen/pressemitteilung/deutsche-umwelthilfe-fordert-mindestens-360-euro-jahresgebuehr-fuer-anwohnerparken/">https://www.duh.de/presse/pressemitteilungen/pressemitteilung/deutsche-umwelthilfe-fordert-mindestens-360-euro-jahresgebuehr-fuer-anwohnerparken/</a>
Hamburg		Erhöhung auf 65 Euro im Jahr		<a href="https://www.duh.de/presse/pressemitteilungen/pressemitteilung/deutsche-umwelthilfe-fordert-mindestens-360-euro-jahresgebuehr-fuer-anwohnerparken/">https://www.duh.de/presse/pressemitteilungen/pressemitteilung/deutsche-umwelthilfe-fordert-mindestens-360-euro-jahresgebuehr-fuer-anwohnerparken/</a>



# Finanzierungsbeispiel aus NL

## Verwendung der Parkgebühren in Amsterdam



Quelle: „Gute Argumente und Prinzipien des Parkraummanagements“  
<https://park4sump.eu/resources-tools/publications>

Quelle: The Amsterdam Mobility Fund, 2014

# Hinweise zur Argumentation bei der Einführung von Parkgebühren

Parkgebühren dienen hauptsächlich dazu, das Mobilitätsverhalten zu steuern, die Auslastung zu kontrollieren und Veränderung der Verkehrsmittelwahl positiv zu beeinflussen.



© Martina Hertel

Ziele, die kommuniziert werden sollten:

- Reduktion von Parkplätzen im öffentlichen Straßenraum oder
- Bevorzugung des Bewohnerparkens oder
- Unterstützung des Einzelhandels durch Kurzparkzonen oder
- Vermeidung der ganztägigen Belegung der Parkplätze durch Pendlerverkehre oder
- Attraktivierung der Parkmöglichkeiten in Garagen oder Parkhäuser oder
- Neuaufteilung des öffentlichen Raums
- Finanzierung alternativer Verkehrsmittel

Quelle: u.a. „Gute Argumente und Prinzipien des Parkraummanagements“

<https://park4sump.eu/resources-tools/publications>



# Finanzierung alternativer Verkehrsmittel...und Flächenbedarfe





# Ängste ernstnehmen...temporäre Lösungen



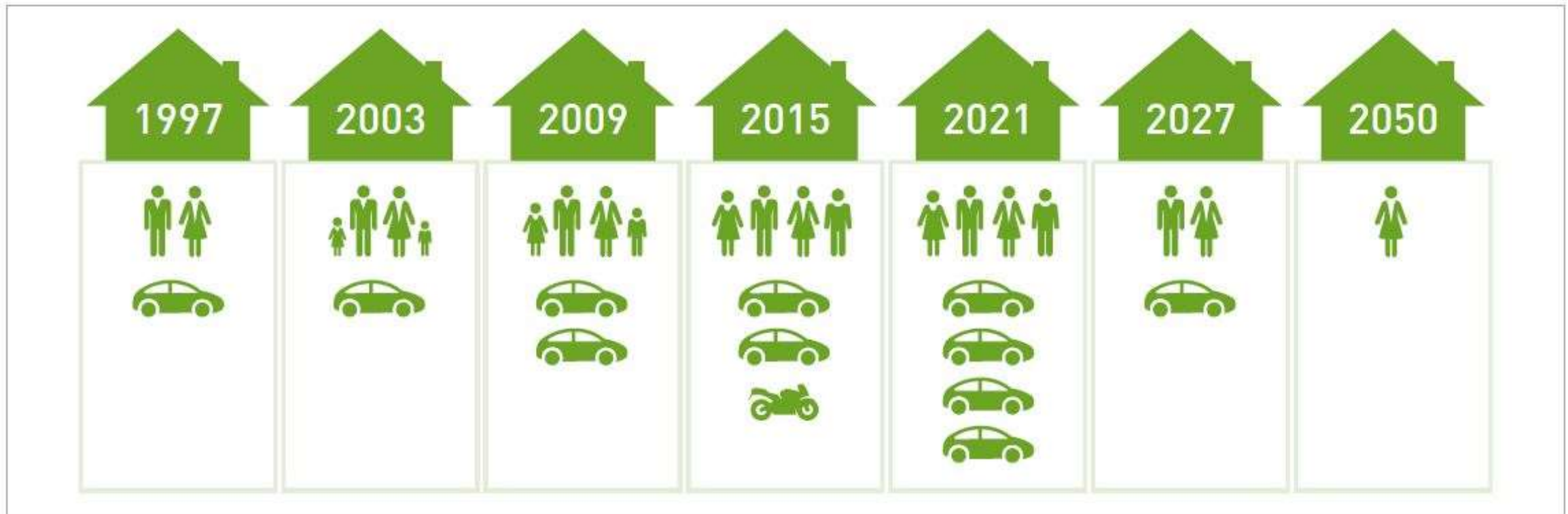


# Stellplatzbau als Steuerungsinstrument... Stellplatzsatzungen & Co.



# Gibt es einen optimalen Stellplatzschlüssel?

## IM LEBENSZYKLUS EINES HAUSHALTES - WIE VIEL PARKRAUM WIRD BENÖTIGT?



Quelle: Geschäftsstelle Zukunftsnetz Mobilität NRW 2017: 17



# Hohe Stellplatzschlüssel erfordern hohe Investitionen



© Martina Hertel

~3.000 €



© Jörg Thiemann-Linden

~5.000 € bis 20.000 €



© Martina Hertel

~20.000 bis 70.000 €



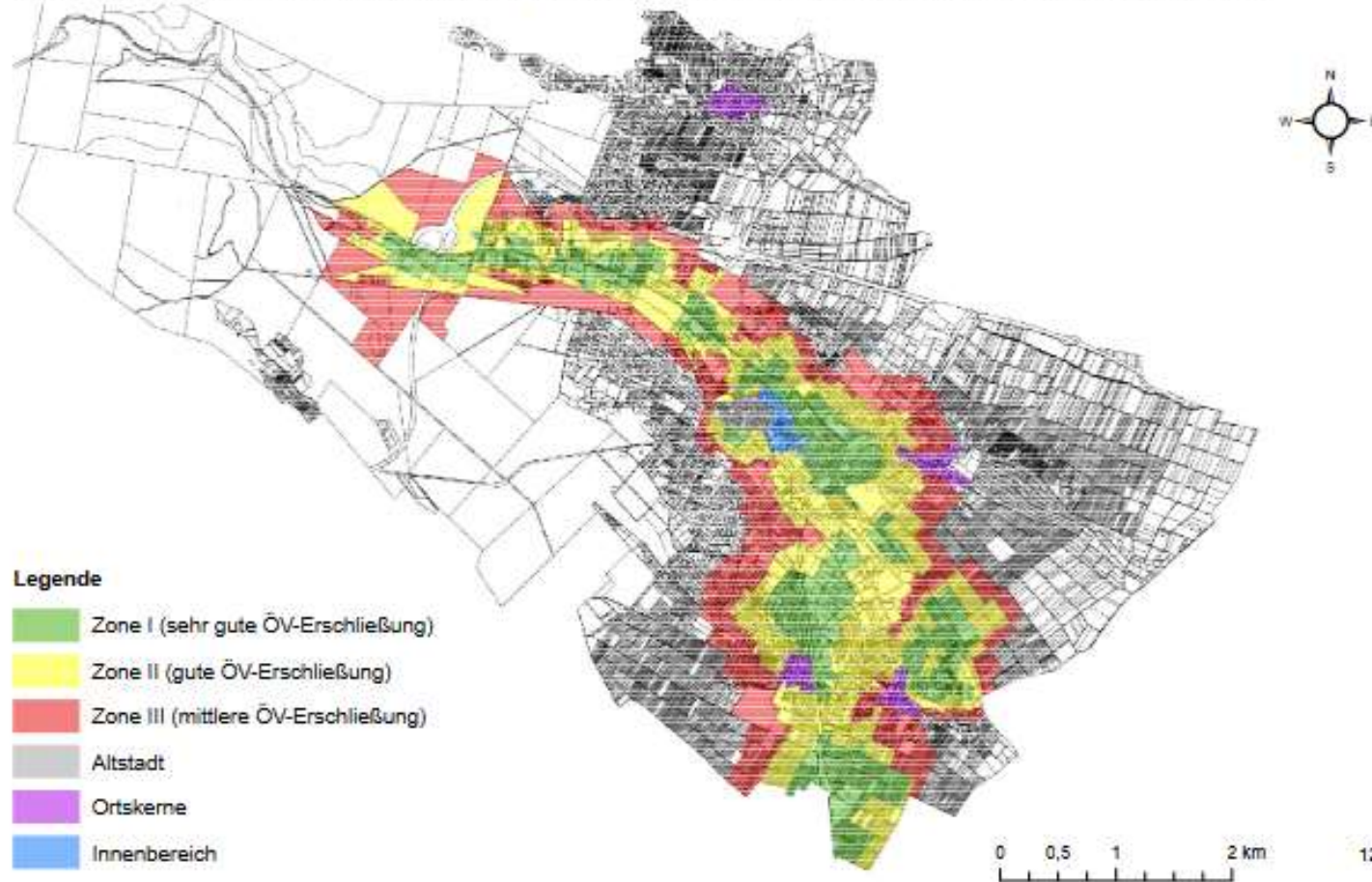
Quelle: „Umparken – den öffentlichen Raum gerechter verteilen Zahlen und Fakten zum Parkraummanagement“, Agora Verkehrswende, 3. aktualisierte Auflage 2020

# Geringe Anforderungen an den Stellplatzbau aufgrund eines ÖV-Bonus und / oder hochwertiger Fahrradabstellanlagen

Quelle: <https://www.oberursel.de/pdf-pool/stadtrecht/stellplatzsatzung-2019.pdf?cid=6t0&cid=11a>

## Anlage 2 - Berechnung des Stellplatzbedarfs in Abhängigkeit von der ÖV-Erschließung

Die Anzahl notwendiger Stellplätze reduziert sich nach § 4 Abs. 1 in Zone I um 20 %, in Zone II um 10 % sowie in Zone III um 5 %.





# Praxisbeispiel Umeå, Schweden





# Weitere Beispiele



© K9 Architekten / Latz + Partner / die-grille



<https://repository.difu.de/jspui/bitstream/difu/582185/1/RegelungenzumStellplatzbau.pdf>

# Zusammenfassung

- (Auto-)Parken bleibt eine der großen Herausforderungen für den öffentlichen (Straßen-)Raum
- Parkraummanagement ist zentral, langfristig ist eine Neudefinition bzw. Umnutzung des öffentlichen Raums anzudenken
- Wenn das Auto das nächstgelegene Verkehrsmittel am Wohnort und am Zielort ist und leicht zu parken ist, bedeutet dies oft die erste Verkehrsmittelwahl
- Die Schaffung von Parkplätzen in Wohngebieten führt dazu, dass zusätzlich mehr Stellplätze an Zielorten benötigt werden
- Hohe Stellplatzbaupflichten wirken sich erheblich auf die Bau- und Unterhaltskosten von Neubauvorhaben aus, daher sollten Stellplatzsatzungen die Möglichkeit bieten, die Anforderungen zu senken, wenn Verkehrsalternativen vorhanden sind
- Idealerweise sind die Obergrenzen beim Stellplatzbau festgeschrieben und begrenzen die Anzahl der Pkw-Stellplätze in neuen Gebäuden



# Fragen? Anregungen?

---

Ich freue mich auf den Austausch!



Martina Hertel

**Kontakt:**

Difu – Deutsches Institute für Urbanistik gGmbH

Zimmerstr. 13 – 15,

10969 Berlin, Deutschland

Tel. +49/30/39001-105

Hertel@difu.de