



STADT
NIDDERAU

Bürgerversammlung
18.10.2023





STADT
NIDDERAU

Smart City Projekt
„Bürgerservice 24/7“ –
Digitale Displays



Digitale Displays



1. Ersatz der städtischen analogen Aushangkästen durch digitale Outdoor Displays mit Touch-Screen-Funktion (Anzeige von 6 bis 22 Uhr)
2. Übernahme der Kosten zu 90 % durch das Land Hessen im Rahmen des Förderprogramms „Starke Heimat Hessen“
3. Inhalte der Displays:
 - Hinweise auf städtische Veranstaltungen und Aktionen, sowie aktuelle Informationen
 - Bekanntmachungen der Gremiensitzungen
 - Tourist-Information
 - Öffnungszeiten städtischer Einrichtungen und Ortsgerichte
 - Wichtige Rufnummern
 - In Planung: Stadtplan, Vereinsnachrichten



Digitale Displays - Standorte



Eichen:

- Dorfplatz, Ecke Kleine Gasse – Mühlbachstraße

Erbstadt:

- Mehrzweckhalle, Bönstädter Straße 8

Heldenbergen:

- Feuerwehrgerätehaus, Bahnhofstraße 21 C
- Rathaus, Am Steinweg 1

Ostheim:

- Ehemaliges Rathaus Ostheim, Vorderstraße 9

Windecken:

- Stadtbücherei, Marktplatz 1





STADT
NIDDERAU

Verstärkung der Stadtpolizei

Mehr Außenpräsenz zum Schutz der
Bürgerinnen und Bürger



Was ändert sich durch das Einführen und die Erweiterung der Stadtpolizei?



- Aufstockung von zwei Mitarbeiter auf fünf Mitarbeiter:
 - 3 Stadtpolizisten zur Bestreifung im Außendienst
 - 1 Stadtpolizist für eine kompetente Baustellenabsicherung
 - 1 Stadtpolizist im Innendienst
- Verbesserte Erreichbarkeit mit einer Sammelnummer 299131
- Mehr Außenpräsenz zu unterschiedlichen Zeiten in Verbindung mit der Einführung eines Schichtdienstes.

Ziel:

- Steigerung der Sicherheit und des subjektiven Sicherheitsempfinden der Bürgerinnen und Bürger

Folgende Schritte sind in den nächsten Monaten geplant:



- Wiederkehrende Kontrollen der Elterntaxen und Schulwege
- Geschwindigkeitsmessungen zu unterschiedlichen Zeiten
- Sensibilisierung der Fahrzeugführer durch erhöhten Kontrolldruck und Aufklärung
- Kontrollen der Auto-Poser-Szene und Reduzierung von Lärmimmissionen
- Austausch von fehlerhaften oder defekten Verkehrszeichen
- Befriedung der Feld- und Forstgemarkungen als Naherholungsgebiete für den Bürger



STADT
NIDDERAU

Ratten im Stadtgebiet



Rattenbekämpfung im Stadtgebiet



Bundesweit beschäftigen sich unzählige Städte und Gemeinden mit dieser Problematik: der Schadnagerbestand wird auf 350 Millionen Ratten geschätzt.

Auch in Nidderau kommt es immer wieder zu Rattensichtungen und Meldungen von Bürgern an die Stadtverwaltung.

Laut einer Erhebung des Instituts für angewandte Bautechnik werden in Deutschland **bis zu 1.000 Tonnen Rattengift** jährlich angewendet.

Rattengifte sind sogenannte PBT/vPBT Stoffe, das heißt, sie sind **p**ersistent, **b**ioakkumulierend und vor allem **t**oxisch.

Diese Chemikalien werden nur sehr schlecht in der Umwelt abgebaut (=persistent), reichern sich in Organismen und damit in der Nahrungskette an (=bioakkumulierend) und sind giftig (=toxisch) für Menschen oder Organismen in der Umwelt, aber auch für Nicht-Zieltiere (Wild- und Haustiere).

Infos zu Wanderratten



Von Speiseresten im Hausmüll oder Bioabfall werden die Nager angelockt. Bei einem reichen Nahrungsangebot können sich die Allesfresser rasant vermehren. Pro Jahr kann ein Weibchen 4-5-mal trächtig werden mit jeweils 8-10 Nachkommen.

Wanderratten umgehen viele Schutz- und Bekämpfungsmaßnahmen. Weil sie laufen, graben, schwimmen, klettern und tauchen können, sind sie hochgradig anpassungsfähig und auch ihre Intelligenz stellt ein Bekämpfungsproblem dar.

Ratten sind sehr vorsichtige Tiere. Neue Fallen oder Köder werden meist lange nicht angerührt. Wagt es ein weniger erfahrenes Jungtier doch und stirbt, können die restlichen Ratten den Geruch der zuletzt aufgenommenen Nahrung mit dem plötzlichen Tod des „Kameraden“ verbinden.

Aus diesem Grund sind Giftköder, die sofort töten, nicht lange wirkungsvoll.

Maßnahmen zur Vermeidung von Rattenbefall



Ratten sind Allesfresser! Daher ist zu beachten:

- Speisereste nicht über die Toilette oder auf dem Kompost entsorgen.
- Müllsäcke und Gelbe Säcke erst am Abholtag an die Straße stellen.
- Futtermittel für Vögel oder Wildtiere nicht offen auf dem Grundstück liegen lassen, bzw. „rattensicher“ anbieten.
- Abfälle nicht in den Grünanlagen liegen lassen.
- Rückstauverschluss in das Abflusssystem einbauen.
- Für Ratten zugängliche Bereiche aufräumen und potenzielle Unterschlüpfe entziehen.
- Zugänge zum Innenbereich durch Spalten, Löcher, Katzenklappen, Drainagen etc. für Nagetiere unzugänglich machen oder verschließen.

Wer ist zuständig für die Rattenbekämpfung?



Stadt Nidderau für die **öffentlichen Straßen und Plätze**

- Die Stadt Nidderau führt regelmäßige Kontrolle der öffentlichen Flächen, Straßen, Plätze durch.
- Es werden hierbei gezielte Bekämpfungsmaßnahmen durch geschultes Fachpersonal oder durch Fachfirmen durchgeführt.
- Sichtungen von Ratten auf öffentlichen Flächen, können über den Mängelmelder auf der Homepage der Stadt Nidderau oder auch tel. an die Ordnungspolizei (06187-299-131) gemeldet werden.

Stadtwerke Nidderau für die **städtische Kanalisation**

- Die Stadtwerke Nidderau führen regelmäßige Kontrollen der Ortskanalisation durch.
- Die Rattenbekämpfung im Kanal erfolgt aufgrund der Toxizität der Giftköder mit speziellen Boxen, damit die Köder nicht mit Wasser in Kontakt kommen und nicht weggeschwemmt werden.
- Die frühere Methode, Giftköder mit einem Draht in den Abwasserschacht zu hängen, ist heutzutage unzulässig, ebenso wie die Schadnagerbekämpfung in Regenwasserkanälen/Gräben.

Wer ist zuständig für die Rattenbekämpfung?



Deutsche Bahn Services für die Bahnhöfe

- Die Deutsche Bahn lässt die Bahnhöfe regelmäßig auf Schadnagerbesatz kontrollieren. Es werden sogenannte Nagerröhren eingesetzt und gezielte Bekämpfungsmaßnahmen durchgeführt.

Grundstückseigentümer für private Grundstücke und Privatwege

- Auf privatem Grundstück ist der Haus- bzw. Grundstückseigentümer für die Bekämpfung von Schädlingen, die sich auf seinem Grundstück befinden, selbst verantwortlich.
- Bei einem Rattenbefall empfiehlt es sich, einen Fachkundigen für Schädlingsbekämpfung hinzuzuziehen. Die im Handel erhältlichen zugelassen Mittel zur Bekämpfung von Ratten sind unter genauer Beachtung der Gebrauchsanweisung und der Vorsichtsmaßnahmen auf Ihrem Grundstück zu verwenden.

Durch einen sorgsamen Umgang mit Abfällen, Speiseresten und Futtermitteln kann jeder einem Rattenbefall wirkungsvoll vorbeugen!



STADT
NIDDERAU

Umgestaltung Marktplatz Windecken



Umgestaltung Marktplatz Windecken



Welche Baumaßnahmen sind 2022 - 2023 erfolgt?

- Neubau eines HDPE-Mischwasserkanals und Stilllegung des sanierungsbedürftigen Rechteckkanals durch die Stadtwerke Nidderau
- Erneuerung der Kanalanschlussleitungen, auch am nördlich verlaufenden Mischwasserkanal
- Erneuerung und Neuordnung des Wasserleitungsnetzes der Kreiswerke Main-Kinzig GmbH
- Erneuerung des Kabelleitungsnetzes der OVAG AG (Nieder- und Mittelspannung sowie Straßenbeleuchtung)
- Neuverlegung Glasfaserkabel und FTTH durch die Breitband Main-Kinzig GmbH
- Grundhafte Erneuerung des Straßenaufbaus (60 cm) mit Altstadtplasterung
- Umgestaltung in einen verkehrsberuhigten Bereich/Fußgängerzone mit Aufenthaltscharakter
- Neumöblierung des Marktplatzes (Ruhebänke, Kübelbäume, Fahrradbügel u.v.m.)
- Neubau eines „Marktbrunnens“ in Naturstein

Umgestaltung Marktplatz Windecken

Zeitlicher Rückblick zum Projektablauf



- 2019 Feststellung der Sanierungsbedürftigkeit des alten Rechteckkanals
- 2020 Vergabe der Planungsaufträge für Kanal- und Straßenbau
- 2020-2021 Studienarbeit der Justus-Liebig-Universität Gießen zur Umnutzung
- 21.06.2021 Vorstellung der Studienarbeit und erster Entwürfe zur Marktplatzumgestaltung mit Öffentlichkeitsbeteiligung
- 09.12.2021 Freigabe des Vorzugsentwurfs durch die Stadtverordnetenversammlung
- 05/2022 Ausführungsplanung, Ausschreibung, Auftragserteilung an Tiefbaufirma
- 06/2022-09/2023 Tiefbauarbeiten für Stadt, Stadtwerke, OVAG, Breitband und Kreiswerke
- 07.10.2023 Offizielle Eröffnung des Marktplatzes / Einweihung des Marktbrunnens

Sanierungsanlass (Fotos von 2019 im alten Rechteckkanal vor Sanierung)



Marktplatz im neuen Gewand (Fotos vom September 2023)





STADT
NIDDERAU

Neubau Kita Allee Mitte II mit Obergeschoss

Raumkonzept
Mit Erläuterungen





STADT
NIDDERAU

Kita Allee Mitte II Grundriss

Lageplan mit Andeutung Kommunikationsraum
zur bestehenden Kita Allee Mitte

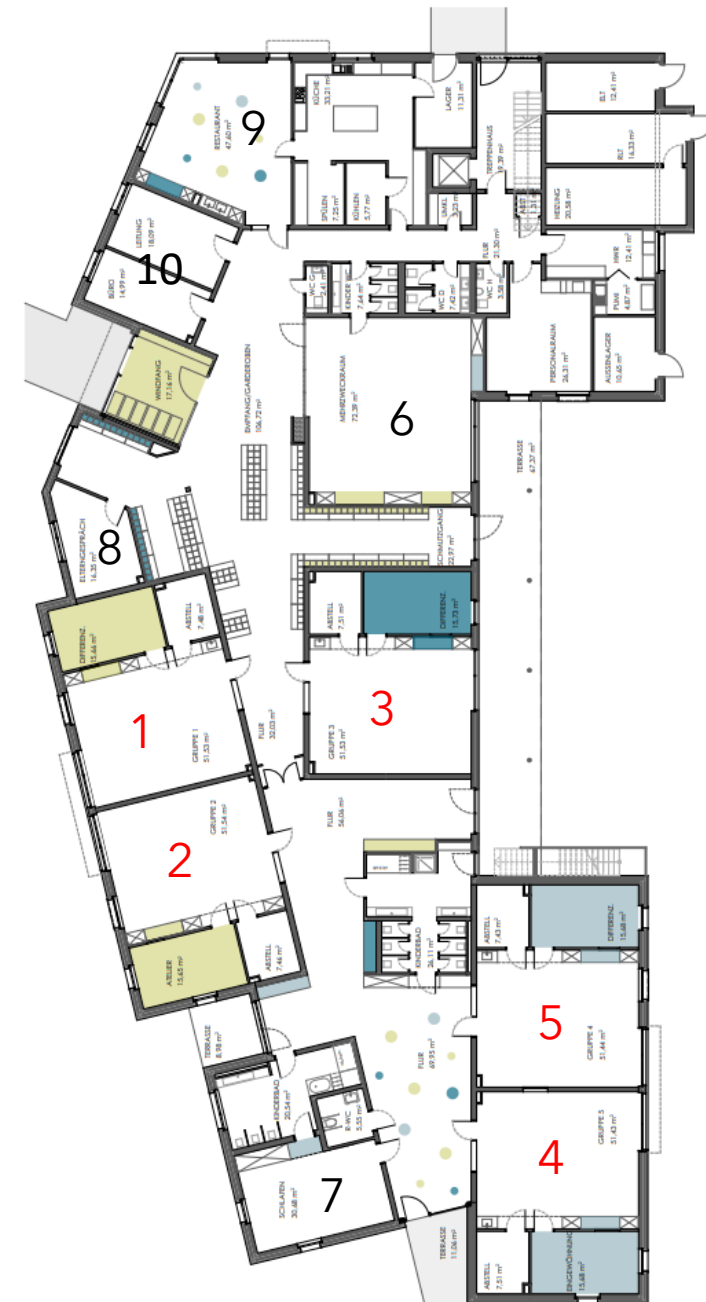


Kita Allee Mitte II

Grundriss mit Raumkonzept

Kita:	5 gruppige Tageseinrichtung für Kinder
Betreuungsalter:	vollendetes 1. Lebensjahr bis Schuleintritt
Ort:	Heldenbergen Neubaugebiet Mozartstr. Gegenüber Kita Allee Mitte
Grundrissfläche:	1300 qm
Außenbereich:	3110 qm
Raumkonzept:	5 große Bildungsbereiche mit je einem thematisch angrenzenden Differenzierungs- & Abstellraum
Gruppe 1	Bauen, Konstruieren + Forschen & Entdecken
Gruppe 2	Kreativbereich + Atelier
Gruppe 3	Rollenspiel + offener Bereich/ Bühne
Gruppe 4	Nest/ Ruhebereich + Eingewöhnung
Gruppe 5	Schreibwerkstatt, Literacy + Inklusion
Raum 6	Mehrzweckraum für Bewegung, Dienstbesprechungen, Veranstaltungen
Raum 7	Schlafrum
Raum 8	Elternbesprechungsraum, offene Elternecke
Raum 9	Kinderrestaurant (auch 6. Bildungsbereich)
Raum 10	Leitungsbüro, Erzieher*innenbüro

Dazu kommen: Küche + Lager, Hauswirtschafts- und Putzraum, Haustechnik, Personalraum, Außenlager, Kinderwagen/ Gummistiefellager, Kinder- + Erwachsenen behindertengerechtes, WC, Personal-WC's, Kindertoiletten mit zwei Wickelbädern, Besuchertoilette



KT Allee Mitte II

Grundüberlegungen zum Raumkonzept

- **Räumliche Differenzierung** von Verwaltungs-/Versorgungsbereich und Betreuungseinheit
- Räumliche Zuordnung von **sinnhaften „Organisations- oder Konzeptionseinheiten“**:
 - ❖ Küche - Kinderrestaurant - Kinderküchenzeile
 - ❖ U3 Bereich - Schlafen - Spielflur für Krippenkinder
 - ❖ Multifunktionaler Mehrzweckraum statt definierten aber nur zeitweise genutzten Räumen
 - ❖ Großzügiger Empfangsbereich mit **offener Elterngesprächsecke** und Rezeption
 - ❖ bewusste Anordnung des kompletten Krippenbereiches im ruhigeren hinteren Einrichtungsteil
- offene helle Räume und offene Angebote
- verschiedene **anregende Bildungsbereiche**: Sprache, Ernährung, Bewegung, Künstlerische Entfaltung, Bauen & Konstruieren, Ankommen
- Offener separater Ruhe- und Differenzierungsraum angrenzend an jedem Bildungsbereich



Kontakt

Ihre Ansprechpartnerinnen

Stadtverwaltung Nidderau

Am Steinweg 1 · 61130 Nidderau

Tel.: 06187-299-0

Fax: 06187-299-101

E-Mail: info@nidderau.de



Lisa-Marie Dewald

Fachdienst Kinderbetreuungseinrichtungen

Tel.: 06187/299-250

E-Mail: lisa-marie.dewald@nidderau.de

Holger Nix

Fachbereichsleitung Soziales

Tel.: 06187/299-2150

E-Mail: holger.nix@nidderau.de

Ute Isensee

Fachberatung städtische Kitas

Tel.: 06187/299-105

E-Mail: ute.isensee@nidderau.de



STADT
NIDDERAU

Zahlen und Situation zur Flüchtlings- unterbringungen in der Stadt Nidderau

Präsentation von der Bürgerversammlung 2023 am 17.
Oktober 2023





Die Flüchtlingssituation und –zahlen in Nidderau

- Seit **2010** bis zum 30.09.2023 In Nidderau leben **660** Asylbewerber und Geflüchtete in Nidderau. **405** sind in städtischen Gebäuden, **255** privat untergebracht.
- Seit der Flüchtlingskrise **2015/2016** kamen **586** Menschen nach Nidderau. Die sind von Privat und von der Stadt untergebracht.
- Aus der Ukraine leben **284** Menschen in Nidderau, davon **243** seit Beginn des Krieges.* Davon sind **114** privat untergebracht.
- In **2023** (bis zum 09.2023) untergebracht: **72** Personen
- Aufnahmesoll 2023: **208 Drittstaaten/Asyl** und **121 Ukraine***.
- In den kommenden Tagen werden vor. 18 weitere Personen untergebracht.



*Berichtswesen: Ukraine für das 3. Quartal 2023 zum Stichtag 30.09.2023.
Hessisches Ministerium des Innern und für Sport

*MKKs Übersicht Aufnahmequote Nidderau – Stand 30.06.2023

Situation der Unterbringung geflüchteter Personen in der Stadt Nidderau



In diesem Jahr kann mit folgenden, sich bereits in der Umsetzung befindlichen Maßnahmen die Unterbringung weiterer geflüchteter Personen ermöglicht werden:

- Containerappartementanlage Bahnhofstraße (24 Personen),
- Umnutzung der ehemaligen methodistischen Kirche Windecken (14 Personen)
- Containerappartementanlage Am Sportfeld (32 Personen)
- Umnutzung Wohn- und Geschäftshaus Sepp-Herberger-Straße (15 Personen)

Dadurch kann Wohnraum für weitere 85 Personen geschaffen werden, womit sich das Defizit auf 172 verringert.

Aufgrund der aktuellen Zuteilungsrate im Main-Kinzig-Kreis befassen sich die politischen Gremien in allen betroffenen Kommunen mit der Frage zur Bewältigung dieser Aufgabe. Der Main-Kinzig-Kreis hat, unterstützt von einigen Kommunen, darunter der Stadt Nidderau, das Land Hessen bezüglich dessen Quotenregelung zur Verteilung auf die Landkreise und Kommunen verklagt.

Diese Klage wurde angenommen und in einer ersten Anhörung wurde das Land zur Überarbeitung seiner Regelung aufgefordert eine zweiter Termin ist bereits für Februar 2024 terminiert.



Die Flüchtlingszahlen in Nidderau in 2022 und 2023

Zuweisungsjahr	Ukraine	Drittstaat
2022	44	59
2023	41	27 + 4 (Spätaussiedler)

2022	
Herkunftsland	Anzahl
Afghanistan	39
Algerien	1
Aserbaidshan	2
Äthiopien	1
Gambia	1
Nigeria	1
Russische Föderation	6
Somalia	2
Syrien	3
Türkei	3
Ukraine	44

2023	
Herkunftsland	Anzahl
Afghanistan	4
Algerien	1
Eritrea	2
Russische Föderation	5
Spätaussiedler/ Russland	4
Syrien	8
Tunesien	1
Türkei	6
Ukraine	41

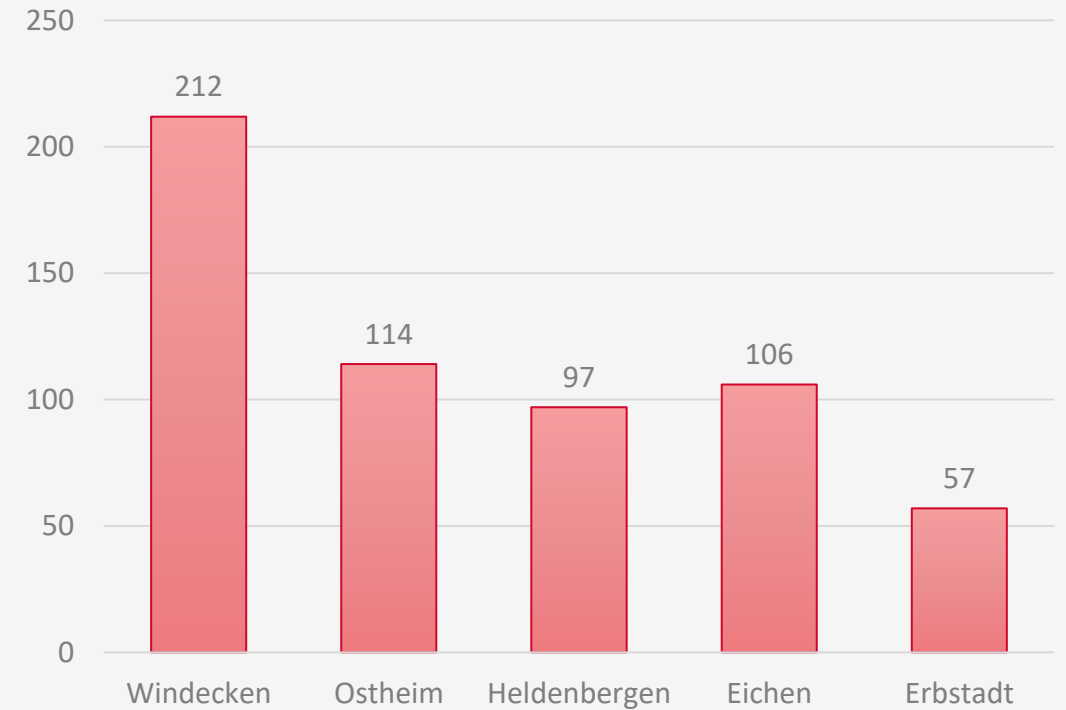
Plus 158 Ukrainer von
Privat untergebracht



Anzahl und Verteilung nach Stadtteilen

(2015 bis 09.2023)

Stadtteil	Summe
Windecken	212
Ostheim	114
Heldenbergen	97
Eichen	106
Erbstadt	57
	586



Personenzahl nach Stadtteilen



STADT
NIDDERAU

Anzahl der Liegenschaften und Unterbringungen in den Nidderauer Stadtteilen



Windecken	Ostheim	Eichen	Heldenbergen	Erbstadt
9	8	6	4	6



STADT
NIDDERAU

Nidderauenkonzept – Wie geht es weiter?



Stadtverordnetenbeschluss vom 13.07.23



Protokollauszug zu dem 8. TOP: Bürgerentscheid "Rettet unsere Nidderau!" in Nidderau - Wir möchten die Wahl haben! (AT-5/2023 2). Da beim Bürgerentscheid am 02.07.2023 das notwendige Quorum nicht erreicht wurde, befasste sich die Stadtverordnetenversammlung am 13.07.2023 erneut mit dem am 01.12.2022 gefassten Beschluss. Der erste Absatz des Beschlusses erhält die Ziffer 1 und wird durch einen Halbsatz ergänzt. Somit lautet der Beschlusstext, der mehrheitlich angenommen wurde:

- 1. Die Stadtverordnetenversammlung beschließt die Umsetzung des Konzeptes zur Aufwertung und Beruhigung der Nidderau im Bereich des Flurbereinigungsverfahrens Nidderau Uferstrandstreifen VF 2531 mit den erforderlichen Investitionen **und tritt in die Leistungsphasen 1 und 2 ein.**
- 2. Die Stadtverordnetenversammlung beschließt die Umsetzung der Wasserrahmenrichtlinie gemäß dem Konzept einschließlich der Renaturierung der Altarme
- 3. Die Stadtverordnetenversammlung beschließt die Verbreiterung des vorhandenen Geh- und Radweges zwischen Mülhstraße und Alloheim.
- 4. Die Stadtverordnetenversammlung beschließt den Ausbau des Weges ab Alloheim über die Brücke bis zum asphaltierten Weg Richtung Bahnhofstraße mit hellem Asphalt (wie in Grünachse).
- 5. Die Stadtverordnetenversammlung beschließt den Ausbau der verbliebenen Wegabschnitte auf der Bahnhofseite nach Heldenbergen mit hellem Asphalt.
- 6. Die Stadtverordnetenversammlung beschließt zur Förderung des ÖPNV und der Nahmobilität den Bau einer Brücke über die Aue zur Erschließung des Bahnhofes von der Neuen Mitte. Die Beleuchtung ist dabei insektenfreundlich auszuführen. Die Brücke dient der Besucherlenkung und der Verbindung der, das Landschaftsschutzgebietes umschließenden, Wege.
- 7. Die Stadtverordnetenversammlung beschließt Infotafeln und Hinweisschilder auf den Wegen um die Aue aufzustellen, um den Menschen die sensiblen Bereiche der Natur näher zu bringen und Verständnis für den Schutz der Aue zu wecken.
- 8. Die Stadtverordnetenversammlung beschließt neben den im Konzept geplanten Hundewiesen in Windecken eine weitere in Heldenbergen einzurichten.
- 9. Die Stadtverordnetenversammlung beschließt, dass die Verwaltung mit der Einholung der notwendigen Fördermittel beauftragt wird. Insbesondere die Umsetzung der späteren kostenintensiven Teilprojekte sind unter den Vorbehalt einer späteren Fördermittelzusage zu stellen.

Nächste Planungsschritte



Nach dem Stadtverordnetenbeschluss wurde über die Sommerpause das umfangreiche Leistungsverzeichnis (10 Module) für das artenschutzrechtliche Gutachten des Planungsgebietes zusammengestellt und die Ausschreibung auf den Weg gebracht.

- **Modul 1: Brutvögel**
- **Modul 2: Rastvögel**
- **Modul 3: Fledermäuse**
- **Modul 4: Europäischer Biber**
- **Modul 5: Amphibien**
- **Modul 6: Reptilien**
- **Modul 7: Schmetterlinge**
- **Modul 8: Libellen**
- **Modul 9: Aquafauna**
- **Modul 10: Flora**

Nächste Planungsschritte



Flurbereinigungsverfahren

Bei dem parallel laufenden Flurbereinigungsverfahren ist die Beteiligung der Träger öffentlicher Belange (TÖB) Beteiligung abgeschlossen und hier steht als nächstes die Genehmigung des Wege- und Gewässerplanes an.

Danach kann die Bodenordnung (die Eigentümer erhalten ihre neuen Flächen) erfolgen, so dass die Flächen für die Renaturierung der Nidder, die Uferrandstreifen, den Korridor für die Nidderquerung und die Ausgleichsflächen, usw. bereitgestellt werden können.

Nidderauenkonzept

Entsprechend des Stadtverordnetenbeschlusses werden die Optimierung/Beantragung der Fördermittel für die Umsetzung der späteren kostenintensiven Teilprojekte und

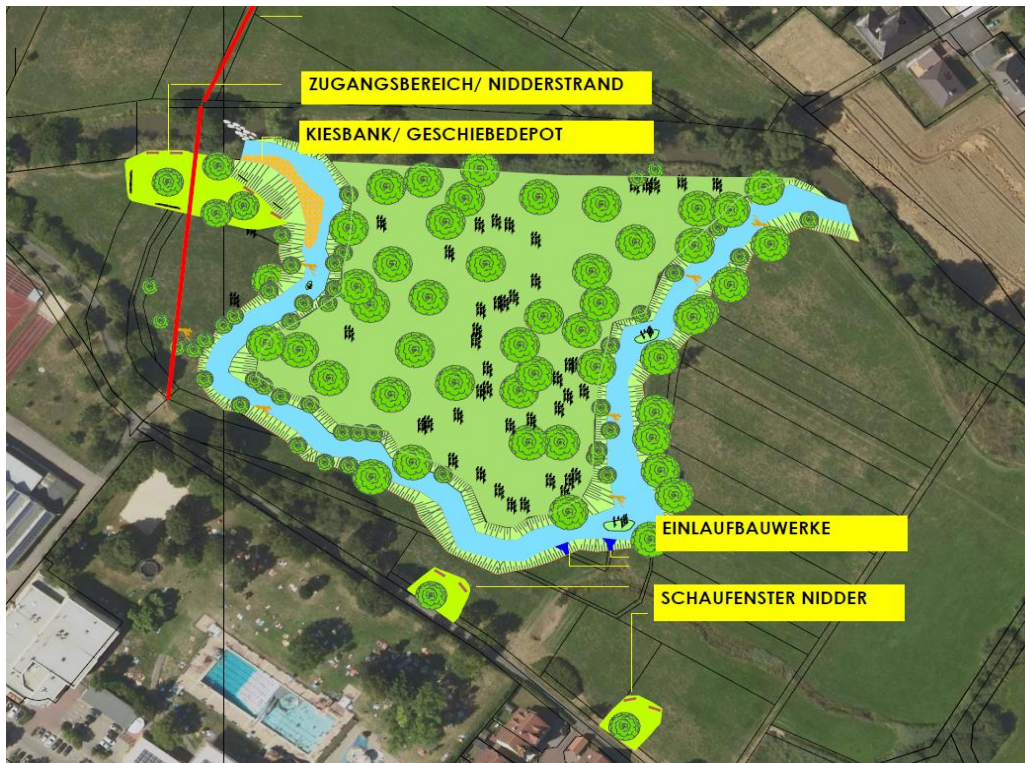
die Ausschreibung der grundlegend erforderlichen Planungsleistungen für die Projektabwicklung und der Fachplanungsleistungen Leistungsphase 1 und 2 für Rundwege und Nidderquerung vorbereitet

Nächste Planungsschritte



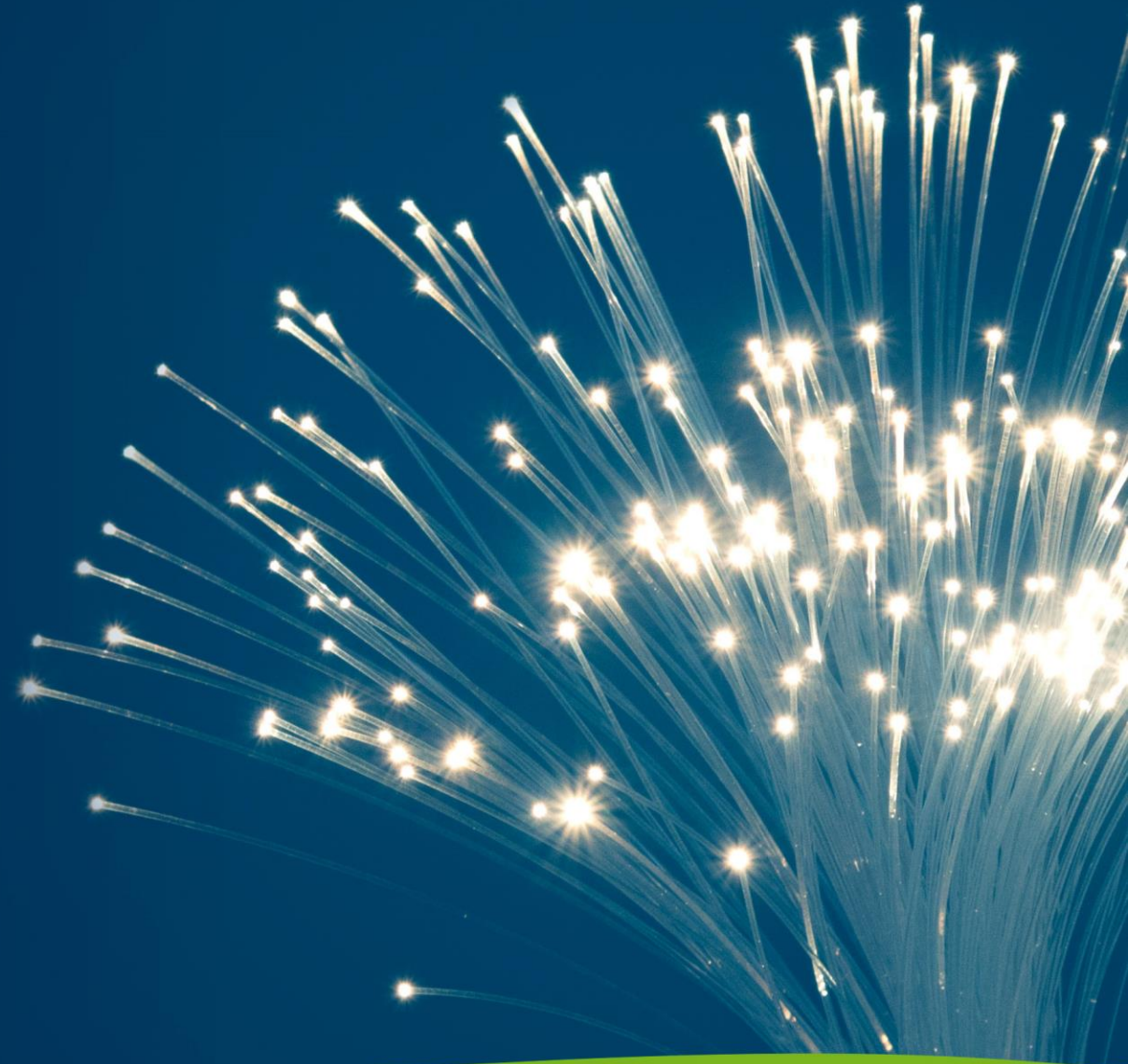
Der Planungsentwurf zur Öffnung und Reaktivierung der Altarme wurde mit den zuständigen Wasserbehörden (obere und untere) vorabgestimmt.

Die Beantragung der Fördermittel und Genehmigungsplanung sind hier nach dem Artenschutzgutachten die nächsten Schritte



Gigabit-Ausbau im Main-Kinzig-Kreis

Aktueller Stand in Nidderau



Aktuelle Situation

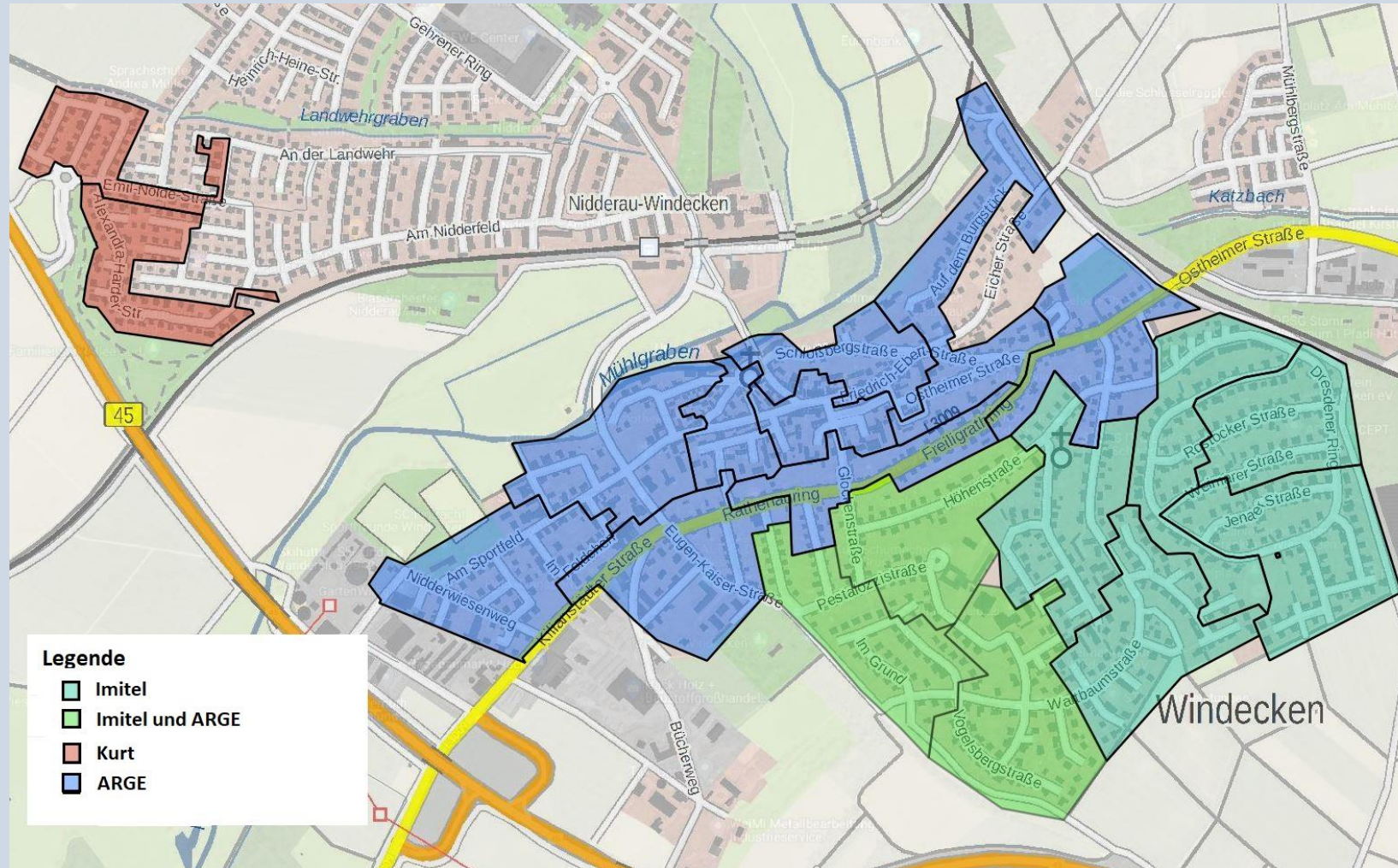
Baustart in Windecken bereits im Juli 2022 durch die Fa. Imitel erfolgt

Fa. Imitel wird keine weiteren Baumaßnahmen mehr in Nidderau durchführen

Dafür sind bzw. werden in Windecken folgende Bauunternehmen tätig, die den Restausbau realisieren:

- Fa. Kurt Leitungstiefbau
 - Arge Rhön Montage / Klenk Fernmeldebau
 - Fa. Wayss & Freytag
 - Fertigstellung von Hausanschlüssen
 - Restausbau Windecken (Ersatz für Imitel)
 - Gebiet Windecken II
- Eine entsprechende Information an die Bürgerinnen und Bürger erfolgt vor der jeweiligen Baumaßnahme**

Ausbaugebiet Windecken



Weiterer Ausbauplan Nidderau

Pos.	Stadtteil	Tiefbauer	Gebäude Ausbau *	Gesamtlänge Tiefbau HP ohne HE (Access) in Meter	Voraussichtlicher Baustart	Voraussichtliches Bauende **
1	Windecken-Imitel (Bereich 1-3)	Imitel	550	12.000	in Bau	Ende 2023
2	Heldenbergen	Kurt	889	17.703	Ende Oktober 2023	April 2024
3	Windecken-Rest	Rhön + Klenk	614	11.013	November 2023	August 2024 davor Teil- Inbetriebnahmen
4	Windecken II	W&F	110	2.168	Februar / März 2024	Juli 2024
5	Ostheim	W&F	392	8.060	März / April 2024	September 2024
6	Erbstadt	W&F	437	8.609	Juli / August 2024	Ende 2024
7	Eichen	W&F	628	11.668	Juli 24	Ende 2024

•*) Gebäude Homes Passed: Zahl kann noch steigen. Etwa 85% nehmen den Hausanschluss

•**) Bauende: bedeutet nicht Inbetriebnahme, sondern erst mal Tiefbauabschluss. Danach Doku, LWL, Vodafone-Inbetriebnahme, etc.

Welche Technik wird errichtet und was wird investiert?

Insgesamt werden in Nidderau:

- **2 POP-Container aufgestellt (bereits erfolgt)**
- **Ca. 70 Glasfaserverteilerkästen gesetzt**
- **Ca. 80 km Tiefbaukilometer gebaut**
- **Ca. 21 Mio. Euro investiert**

Aktuelle Bestellungen in Nidderau

Windecken	87 %
Heldenbergen	86 %
Eichen	72 %
Ostheim	72 %
Erbstadt	71 %
Gesamtquote Nidderau	81 %



www.breitband-mkk.de

Gigabit-Ausbau im Main-Kinzig-Kreis

- Jeder, der noch keine GEE für den Erhalt eines kostenlosen Glasfaseranschlusses an die Breitband Main-Kinzig GmbH gegeben hat, sollte dies dringend tun.
- Auf der Homepage der Breitband Main-Kinzig GmbH unter www.breitband-mkk.de/gee können Bürgerinnen und Bürger ihre Adressen abfragen und online eine **Grundstückseigentümergeklärung (GEE)** abschließen.

Diese ist zwingend notwendig für den Ausbau. Sie ist nämlich die Erlaubnis für uns als Breitband Main-Kinzig GmbH, das Glasfaserkabel bis in das jeweilige Haus zu legen.



**EINMAL
GIGA BITTE
FÜR ALLE!**

Gigabit-Anschluss
kostenlos
direkt ins Haus

Jetzt
Verfügbarkeit
prüfen & direkt
bestellen!

Aber gerne doch,
lieber Main-Kinzig-Kreis.
Die Runde geht auf uns.

Breitband
Main-Kinzig GmbH

GEE bestellen (Grundstückseigentümergeklärung)

unter:

www.breitband-mkk.de

Verfügbarkeit prüfen

Prüfen Sie hier, ob Ihr Grundstück angeschlossen werden kann:

PLZ/Ort auswählen *

- Auswählen -

[weiter: Straße auswählen](#)

[Neue Abfrage starten](#)

[Adresse nicht dabei?](#)



EINMAL GIGABITTE FÜR ALLE!

Aber gerne doch,
lieber Main-Kinzig-Kreis!
Die Runde geht auf uns.

GIGABIT-
Anschluss
kostenlos
direkt ins Haus

Jetzt online
bestellen