

**Artenschutzrechtlicher Fachbeitrag**  
**Vorhabenbezogener Bebauungsplan**  
**„Hattsteiner Allee / Fritz-Born-Straße“**

Stadt Usingen, Stadtteil Usingen

August 2019  
(Aktualisiert August 2020)

---

**Auftraggeber:** Projektverwaltungsgesellschaft Horn GmbH & Co. KG  
Siemensstr. 6  
65779 Kelkheim (Taunus)

**Auftragnehmer:** Plan Ö  
Dr. René Kristen  
Industriestraße 2a  
35444 Biebertal-Fellingshausen  
Tel. 06409-8239781  
info@planoe.de

**Bearbeiter:** Dr. René Kristen (Dipl. Biol.)  
Lucia Gomes (M.Sc. Biologie)

Biebertal, 29.08.2019  
(Aktualisiert 31.08.2020)

## Inhalt

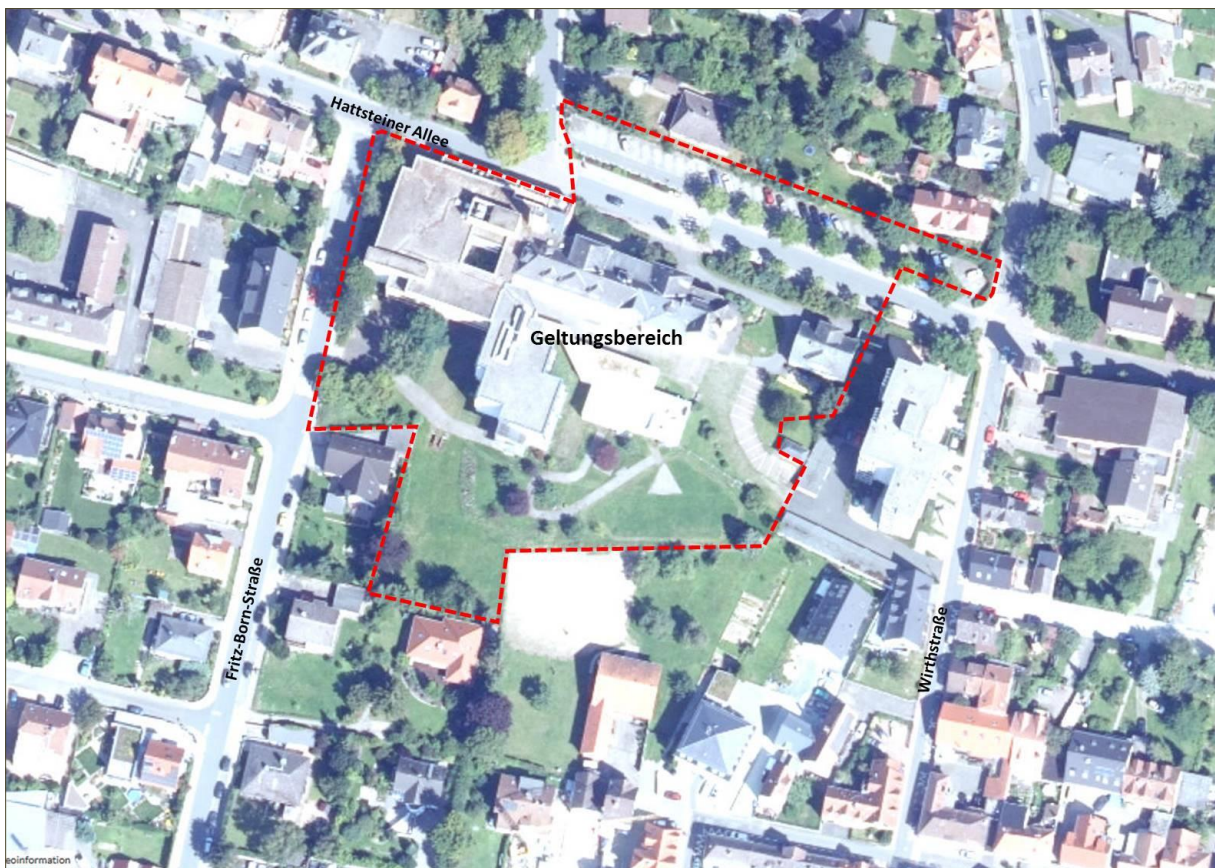
<b>1 Einleitung .....</b>	<b>4</b>
1.1 Veranlassung und Aufgabenstellung .....	4
1.2 Rechtliche Grundlagen .....	6
1.2.1 Verbotstatbestände des § 44 BNatSchG .....	7
1.3 Methodik .....	8
<b>2 Artenschutzrechtliche Prüfung des Vorhabens .....</b>	<b>10</b>
2.1 Stufe I: Ermittlung der Wirkfaktoren und Festlegung des Untersuchungsrahmens .....	10
2.1.1 Ermittlung der Wirkfaktoren .....	10
2.1.2 Datenbasis der Artnachweise .....	11
2.1.2.1 Vorauswahlen der potentiell betroffenen artenschutzrechtlich relevanten Artengruppen .....	11
2.1.3 Vögel .....	13
2.1.3.1 Methode .....	14
2.1.3.2 Ergebnisse .....	14
2.1.3.3 Faunistische Bewertung .....	18
2.1.4 Fledermäuse .....	20
2.1.4.1 Methode .....	20
2.1.4.2 Ergebnisse .....	21
2.1.4.3 Faunistische Bewertung .....	23
2.1.5 Reptilien .....	24
2.1.5.1 Methode .....	24
2.1.5.2 Ergebnisse und Faunistische Bewertung .....	24
2.2 Stufe II & III: Prüfung von Verbotstatbeständen und Vermeidung von Beeinträchtigungen .....	26
2.2.1 Tabellarische Prüfung von Vögeln mit günstigem Erhaltungszustand .....	26
2.2.2 Tabellarische Prüfung von Vögeln mit ungünstigem Erhaltungszustand bzw. streng geschützten Arten (BArtSchV) .....	28
2.2.3 Art für Art-Prüfung .....	29
2.3 Stufe III: Ausnahmeverfahren .....	34
2.4 Fazit .....	34
<b>3 Literatur .....</b>	<b>37</b>
<b>4 Anhang (Prüfbögen) .....</b>	<b>38</b>
Haussperling ( <i>Passer domesticus</i> ) .....	38
Mauersegler ( <i>Apus apus</i> ) .....	41
Stieglitz ( <i>Carduelis carduelis</i> ) .....	44
Turmfalke ( <i>Falco tinnunculus</i> ) .....	47
Wacholderdrossel ( <i>Turdus pilaris</i> ) .....	50
Kleiner Abendsegler ( <i>Nyctalus leisleri</i> ) .....	53
Zwergfledermaus ( <i>Pipistrellus pipistrellus</i> ) .....	56

## 1 Einleitung

### 1.1 Veranlassung und Aufgabenstellung

Im Geltungsbereich, an der Kreuzung Hattsteiner Allee und Fritz-Born-Straße, plant die Projektverwaltungsgesellschaft Horn GmbH & Co. KG die Errichtung eines Wohngebiets. Dabei wird das nordwestlich des Alten Marktplatzes gelegene, an das Stadtzentrum angrenzende, ehemaligen Gelände des Kreiskrankenhauses einer neuen Nutzung zugeführt, die den städtebaulichen Zielen der Stadt Usingen entspricht.

Die Stadtverordnetenversammlung hat in ihrer Sitzung am 17.06.2019 den Antrag der Vorhabenträgerin auf Aufstellung des vorhabenbezogenen Bebauungsplans für das Gelände zugestimmt und den Aufstellungsbeschluss gemäß § 2 BauGB für einen vorhabenbezogenen Bebauungsplan gemäß § 12 BauGB gefasst. Der Beschluss XI/58-2019 bezeichnet das Plangebiet wie folgt: „Vorhabenbezogener Bebauungsplan südlich Hattsteiner Allee – Teilbereich ehem. Kreiskrankenhaus“. Im Sinne einer Vereinfachung wurde für das weitere Verfahren der Plantitel „Hattsteiner Allee / Fritz-Born-Straße“ gewählt, der damit unabhängig von der früheren Nutzung des Geländes ist.



**Abb. 1:** Abgrenzung des Geltungsbereichs des vorhabenbezogenen Bebauungsplans „Hattsteiner Allee / Fritz-Born-Straße“, Stadt Usingen (Bildquelle: Hessisches Ministerium für Umwelt, Klimaschutz, Landwirtschaft und Verbraucherschutz, aus natureg-hessen.de, 08/2019).

Das vorliegende Gutachten verfolgt die in diesem Zusammenhang notwendige Überprüfung, ob durch die geplante Nutzung geschützte Arten betroffen sind. Gegebenenfalls ist sicherzustellen, dass durch

geeignete Maßnahmen keine Verbotstatbestände gemäß § 44 BNatSchG eintreten.

Der Bericht liefert Aussagen zur bislang angetroffenen Fauna, deren artenschutzrechtlichem Status und hebt wichtige Strukturelemente im Planungsraum hervor. Quantifizierende Aussagen zu notwendigen Vermeidungs- und Kompensationsmaßnahmen beziehen sich auf die aktuelle Situation, erfolgen nach heutigen Gesichtspunkten und sind in den Prüfbögen festgelegt. Ergebnisse späterer Erfassungen werden in der Endfassung ergänzt.

*Die Ergebnisse der diesjährigen Erfassungen (2020) sowie Hinweise im Rahmen des Beteiligungsverfahrens wurden ergänzt.*

### **Situation**

Der Geltungsbereich erstreckt sich über die Hattsteiner Allee hinweg und umfasst die Flurstücke 7670/6 (südlich Hattsteiner Allee), 55/1 (teilweise, öffentliche Verkehrsfläche der Hattsteiner Allee), sowie 35 (Parkplatz nördlich der Hattsteiner Allee) der Flur 7, Gemarkung „Usingen“ und ist in der folgenden Übersichtskarte dargestellt.

Der Geltungsbereich des Bebauungsplans „Hattsteiner Allee / Fritz-Born-Straße“ wird wie folgt begrenzt:

- im Norden teilweise durch die Hattsteiner Allee, daran anschließend durch kleinteilige Wohnbebauung an der Albert-Frank-Straße und Schillerstraße,
- im Osten durch ein siebengeschossiges Wohngebäude an der Wirthstraße,
- im Süden und Südwesten durch kleinteilige Bestandsbebauung (Ein-, Mehrfamilienhäuser),
- im Westen durch die Fritz-Born-Straße

Aus der Lage und der Verkehrssituation (Straßenverkehr, Spaziergänger, angrenzende Bebauung usw.) und der derzeitigen Nutzung des Geländes resultiert ein erkennbares, erhebliches Störungsniveau (Lärm- und Lichtemissionen, Bewegungen). Im gesamten Eingriffsbereich sind Gewöhnungseffekte anzunehmen.

### **Planungen**

Ziel der Planung ist es, die im Norden des Stadtzentrums gelegene Konversionsfläche wird in ein allgemeines Wohngebiet (WA) umzuwandeln. Das zugrundeliegende städtebauliche Konzept sieht die Errichtung von 99 Wohneinheiten vor. Diese entstehen in Form von zwei Wohnhöfen, um die sich sieben Baukörper mit Geschosswohnungen gruppieren. Es entstehen außerdem vier Reihenhäuser südlich der Wohnhöfe.

Insgesamt sind durch die Festsetzungen Auswirkungen auf die Tierwelt denkbar. Als Resultat der Vorauswahl (vgl. Kap. 2.1.2.1.) weist das Plangebiet unter Berücksichtigung der räumlichen Lage und der Habitatausstattung Qualitäten als Lebensraum für Vögel, Fledermäuse und Reptilien auf. Infolge dessen ergibt sich die Erfordernis der Betrachtung der artenschutzrechtlichen Belange gemäß Bundesna-

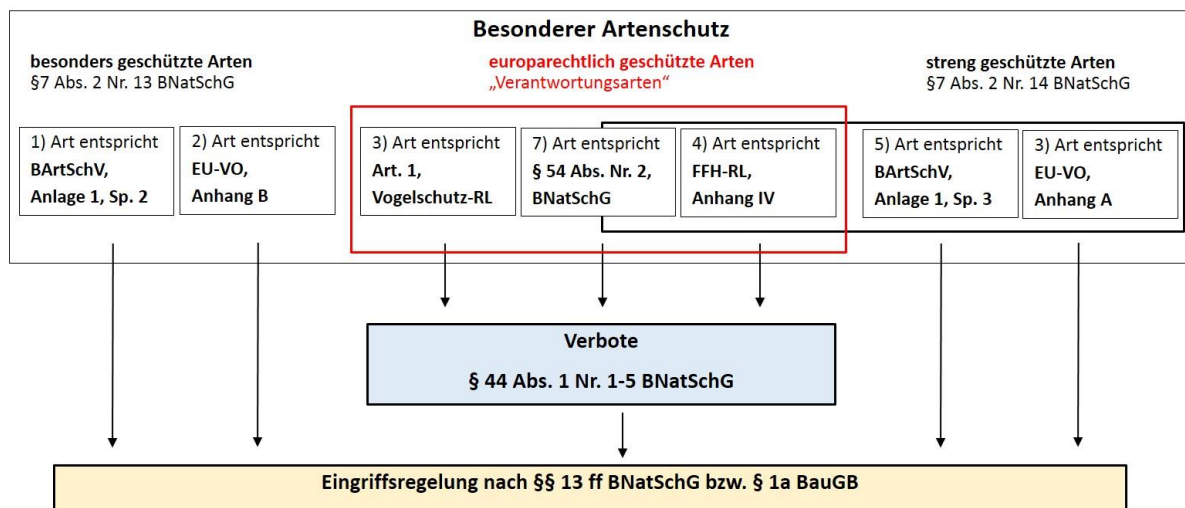
turschutzgesetz (BNatSchG) sowie der Arten, die im Rahmen der Eingriffsregelung (BauGB) geprüft werden.

## 1.2 Rechtliche Grundlagen

Die Fauna-Flora-Habitat-Richtlinie (FFH-RL) und die Vogelschutzrichtlinie (V-RL) gehören zu den zentralen Beiträgen der Europäischen Union zum Erhalt der biologischen Vielfalt in Europa. Das Gesamtziel besteht darin, die FFH-Arten sowie alle europäischen Vogelarten in einem günstigen Erhaltungszustand zu bewahren, beziehungsweise die Bestände der Arten langfristig zu sichern. Um dieses Ziel zu erreichen, hat die EU über die beiden genannten Richtlinien zwei Schutzinstrumente eingeführt: das Schutzgebietssystem NATURA 2000 sowie die strengen Bestimmungen zum Artenschutz. Der Artenschutz stellt damit neben den flächenbezogenen Schutzinstrumenten des Schutzgebietssystems NATURA 2000 ein eigenständiges zweites Instrument für den Erhalt der Arten dar. Die artenschutzrechtlichen Vorschriften betreffen sowohl den physischen Schutz von Tieren und Pflanzen als auch den Schutz ihrer Lebensstätten. Sie gelten gemäß Art. 12 FFH-RL für alle FFH-Arten des Anhangs IV, beziehungsweise gemäß Art. 5 V-RL für alle europäischen Vogelarten. Anders als das Schutzgebietssystem NATURA 2000 gelten die strengen Artenschutzregelungen flächendeckend überall dort, wo die betreffende Art vorkommt.

Entsprechend der Definition in § 7 BNatSchG sind bei einer artenschutzrechtlichen Prüfung die folgenden Kategorien zu berücksichtigen:

- besonders geschützte Arten
- streng geschützte Arten inklusive der FFH-Anhang-IV-Arten
- europäische Vogelarten



**Abb. 2:** Abgrenzung der im Artenschutz nach §§ 44, 45 BNatSchG zu behandelnden Arten der FFH-RL und der Vogelschutz-RL (Gruppen 3 und 4) sowie der „Verantwortungsarten“ (Gruppe 7) zu den weiteren nach § 7 BNatSchG besonders und streng geschützten Arten (Gruppen 1, 2, 5 und 6). „Verantwortungsarten“ erst ab Inkrafttreten einer RechtsVO nach § 54 Abs. 1 Nr. 2 BNatSchG relevant. Abgeändert nach BMVBS (2008). Quelle: HMUKLV (2015) S. 10., verändert.

Aus Sicht der Planungspraxis lässt sich ein derart umfangreiches Artenspektrum bei einem Planungsverfahren jedoch nicht sinnvoll bewältigen. Im Zuge der Änderung des BNatSchGs wurden die national besonders geschützten Arten von den artenschutzrechtlichen Verboten bei Planungs- und Zulassungsvorhaben pauschal freigestellt (§ 44 BNatSchG). Die Belange der national geschützten Arten werden prinzipiell im Rahmen der Eingriffsregelung berücksichtigt. Ausnahmen von dieser Regel gelten im vorliegenden Fall für Vogelarten, deren Erhaltungszustand gemäß der Bewertung (Vogelampel) der Staatlichen Vogelschutzwarte für Hessen, Rheinland-Pfalz und Saarland mindestens als „ungünstig bis unzureichend“ (gelb) oder schlechter (rot) geführt werden.

### 1.2.1 Verbotstatbestände des § 44 BNatSchG

§ 44 BNatSchG ist die zentrale Vorschrift des Artenschutzes, die für die besonders und die streng geschützten Arten unterschiedliche Verbote von Beeinträchtigungen beinhaltet.

Gemäß § 44 Abs. 1 BNatSchG ist es verboten,

1. wild lebenden Tieren der besonders geschützten Arten nachzustellen, sie zu fangen, zu verletzen oder zu töten oder ihre Entwicklungsformen aus der Natur zu entnehmen, zu beschädigen oder zu zerstören,
2. wild lebende Tiere der streng geschützten Arten und der europäischen Vogelarten während der Fortpflanzungs-, Aufzucht-, Mauser-, Überwinterungs- und Wanderzeiten erheblich zu stören; eine erhebliche Störung liegt vor, wenn sich durch die Störung der Erhaltungszustand der lokalen Population einer Art verschlechtert,
3. Fortpflanzungs- oder Ruhestätten der wild lebenden Tiere der besonders geschützten Arten aus der Natur zu entnehmen, zu beschädigen oder zu zerstören,
4. wild lebende Pflanzen der besonders geschützten Arten oder ihre Entwicklungsformen aus der Natur zu entnehmen, sie oder ihre Standorte zu beschädigen oder zu zerstören (Zugriffsverbote).

Sind in Anhang IV Buchstabe a der Richtlinie 92/43/EWG aufgeführte Tierarten, europäische Vogelarten oder solche Arten betroffen, die in einer Rechtsverordnung nach § 54 Absatz 1 Nummer 2 aufgeführt sind, liegt ein Verstoß gegen

1. das Tötungs- und Verletzungsverbot nach Absatz 1 Nummer 1 nicht vor, wenn die Beeinträchtigung durch den Eingriff oder das Vorhaben auch unter Berücksichtigung von Vermeidungsmaßnahmen das Tötungs- und Verletzungsrisiko für Exemplare der betroffenen Arten nicht signifikant erhöht und diese Beeinträchtigung unvermeidbar ist,
2. das Verbot des Nachstellens und Fangens wild lebender Tiere und der Entnahme, Beschädigung oder Zerstörung ihrer Entwicklungsformen nach Absatz 1 Nummer 1 nicht vor, wenn die Tiere oder ihre Entwicklungsformen im Rahmen einer erforderlichen Maßnahme, die auf den Schutz der Tiere

vor Tötung oder Verletzung oder ihrer Entwicklungsformen vor Entnahme, Beschädigung oder Zerstörung und die Erhaltung der ökologischen Funktion der Fortpflanzungs- oder Ruhestätten im räumlichen Zusammenhang gerichtet ist, beeinträchtigt werden und diese Beeinträchtigungen unvermeidbar sind,

3. das Verbot nach Absatz 1 Nummer 3 nicht vor, wenn die ökologische Funktion der von dem Eingriff oder Vorhaben betroffenen Fortpflanzungs- und Ruhestätten im räumlichen Zusammenhang weiterhin erfüllt wird.

Gerade im Hinblick auf das oftmals schwer zu fassende „Störungsverbot“ Art. 12 Abs. 1 b) FFH-RL ist damit klar, dass Störungen nur dann artenschutzrechtlich relevant sind, wenn sie an den Fortpflanzungs- und Ruhestätten erfolgen bzw. sich auf deren Funktion auswirken.

Nach § 45 Abs. 7 BNatSchG können von den Verboten des § 44 im Einzelfall weitere Ausnahmen zugelassen werden. Gründe hierfür sind:

1. zur Abwendung erheblicher land-, forst-, fischerei-, wasser- oder sonstiger erheblicher wirtschaftlicher Schäden,
2. zum Schutz der natürlich vorkommenden Tier- und Pflanzenwelt,
3. für Zwecke der Forschung, Lehre, Bildung oder Wiederansiedlung oder diesen Zwecken dienende Maßnahmen der Aufzucht oder künstlichen Vermehrung,
4. im Interesse der Gesundheit des Menschen, der öffentlichen Sicherheit, einschließlich der Verteidigung und des Schutzes der Zivilbevölkerung, oder der maßgeblich günstigen Auswirkungen auf die Umwelt oder
5. aus anderen zwingenden Gründen des überwiegenden öffentlichen Interesses einschließlich solcher sozialer oder wirtschaftlicher Art.

Eine Ausnahme darf nur zugelassen werden, wenn zumutbare Alternativen nicht gegeben sind und sich der Erhaltungszustand der Population einer Art nicht verschlechtert. Sofern in Bezug auf eine oder mehrere Arten erhebliche Auswirkungen zu erwarten sind, ist eine Ausnahme nach § 45 Abs. 7 BNatSchG erforderlich. Die Betroffenheit von Arten im Sinne des § 44 wird anhand der artenschutzrechtlichen Prüfung dokumentiert.

### **1.3 Methodik**

Die Untersuchung der artenschutzrechtlichen Relevanz der Planungen erfolgt entsprechend dem Leitfaden für die artenschutzrechtliche Prüfung in Hessen (HMUELV 2015). Zur Ermittlung der artenschutzrechtlichen Wirkungen des Vorhabens wird eine 3-stufige Vorgehensweise gewählt:

#### **Stufe I: Ermittlung der Wirkfaktoren und Festlegung des Untersuchungsrahmens**

Es werden die Wirkfaktoren des Vorhabens ermittelt und der erforderliche Untersuchungsrahmen festgelegt.



**Stufe II: Prüfung der Verbotstatbestände und Vermeidung von Beeinträchtigungen**

Die artenschutzrechtlich relevanten Arten im Untersuchungsgebiet mit einer potenziellen Betroffenheit (Konfliktarten) werden zusammengestellt und hinsichtlich ihrer Betroffenheit untersucht. Dazu werden diese Arten des Untersuchungsgebietes im Rahmen einer Art-für-Art-Betrachtung mittels der Prüfprotokolle (vgl. Anhang) einer Einzelfallprüfung unterzogen. Es werden Maßnahmen entwickelt, die als Vermeidungsmaßnahmen oder als vorgezogene Ausgleichsmaßnahmen (CEF) geeignet sind, eine artenschutzrechtlich relevante Beeinträchtigung nach § 44 BNatSchG zu vermeiden. Für Vogelarten, deren Erhaltungszustand in der sogenannten Ampelliste für hessische Brutvögel landesweit mit „grün“ (günstig) bewertet wurde, erfolgt eine vereinfachte Prüfung in tabellarischer Form.

**Stufe III: Ausnahmeverfahren**

Wenn erhebliche artenschutzrechtlich relevante Beeinträchtigungen zu erwarten sind und diese durch Vermeidungsmaßnahmen nicht zu umgehen sind, ist zu prüfen, ob gem. § 45 BNatSchG eine Ausnahme von den Verboten des § 44 BNatSchG möglich ist. Voraussetzung für eine Ausnahme sind zwingende Gründe des überwiegend öffentlichen Interesses sowie das Fehlen zumutbarer Alternativen bei gleichzeitiger Sicherung des Erhaltungszustandes der Population einer Art. Dieses Prüfverfahren ist in die Art-für-Art-Betrachtung mittels der Prüfprotokolle integriert.

## 2 Artenschutzrechtliche Betrachtung des Vorhabens

### 2.1 Stufe I: Ermittlung der Wirkfaktoren und Festlegung des Untersuchungsrahmens

#### 2.1.1 Ermittlung der Wirkfaktoren

Als mögliche Wirkfaktoren sind zunächst Veränderungen anzunehmen, die zu Habitatverlusten in den jeweils betroffenen Bereichen führen. Daraus ergeben sich primär ein Verlust von Fläche, von Bäumen und Gehölzstrukturen, von Gebäuden und somit von potentiellen Ruhe- und Fortpflanzungsstätten. Sekundär sind Störungen der Fauna durch baubedingte, anlagenbedingte und betriebsbedingte Lärm- und Lichtemissionen und Bewegungen zu erwarten.

**Tab. 1:** Potentielle Wirkfaktoren im Rahmen des vorhabenbezogenen Bebauungsplans „Hattsteiner Allee / Fritz-Born-Straße“, Stadt Usingen.

Maßnahme	Wirkfaktor	mögliche Auswirkung
<b>baubedingt</b>		
Bauphase von • Gebäuden • Verkehrsflächen • weiterer Infrastruktur	• Bodenverdichtung, Bodenabtrag und Veränderung des natürlichen Bodenaufbaus und Bewuchs • Rodung von Bäumen und Gehölzen • Abriss von Gebäuden	• Lebensraumverlust und -degeneration • ggf. Verlust von Ruhe- und Fortpflanzungsstätten • ggf. Tötung oder Verletzen von Individuen
Baustellenbetrieb	• Lärmemissionen durch den Baubetrieb • Personenbewegungen • stoffliche Emissionen (z.B. Staub) durch den Baubetrieb	• Störung der Tierwelt
<b>anlagebedingt</b>		
• Allgemeines Wohngebiet (WA) • Verkehrsflächen • weitere Infrastruktur (Stellplätze, Fußwege usw.)	• Bodenverdichtung, Bodenabtrag und Veränderung des natürlichen Bodenaufbaus und Bewuchs (inkl. Bäume und Gehölze).	• Lebensraumverlust und -degeneration • ggf. Verlust von Ruhe- und Fortpflanzungsstätten • ggf. Veränderung der Habitateignung
<b>betriebsbedingt</b>		
• Allgemeines Wohngebiet (WA) • Verkehrsflächen • weitere Infrastruktur (Stellplätze, Fußwege usw.)	• Lärmemissionen • Personenbewegungen • zusätzliche Lichtemissionen • zusätzliche stoffliche Emissionen (Abgase, Staub)	• Lebensraumverlust und -degeneration • ggf. Verlust von Ruhe- und Fortpflanzungsstätten • ggf. Veränderung der Habitateignung

Anlage- und betriebsbedingte Einflüsse auf das Umfeld sind durch das geplante Vorhaben und deren Anlagenteile für planungsrelevante Arten mit entsprechender Sensibilität in an den Planungsraum angrenzenden Bereichen denkbar. Im Planungsraum ist derzeit eine geringe Störungsintensität durch Lärm, Licht und Bewegungen festzustellen. Das Störungsniveau wird durch die Planungen *geringfügig* verstärkt werden.

Die potentielle Betroffenheit planungsrelevanter Arten kann sich daher aus der mit dem Vorhaben einhergehenden Abwertung der vorhandenen Lebensraumtypen mit einem Verlust von Ruhe- und Fortpflanzungsstätten, direkten Wirkungen auf Individuen (Tötung, Verletzen) sowie im geringen Maße der Auslösung von Effektdistanzen durch baubedingte Verkehrs- und Personenbewegungen mit

resultierenden Lärm- und Lichtemissionen ergeben. Zudem sind anlage- und betriebsbedingte Wirkungen denkbar. Insgesamt können die in Tabelle 1 dargestellten Wirkfaktoren mit den entsprechenden Auswirkungen differenziert werden.

### **2.1.2 Datenbasis der Artnachweise**

Die artenschutzrechtlichen Betrachtungen umfassen die artenschutzrechtlich relevanten Artengruppen, die aufgrund der vorherrschenden Habitatbedingungen und der Art der Eingriffswirkung als sinnvoll erachtet wurden.

#### **2.1.2.1 Vorauswahlen der potentiell betroffenen artenschutzrechtlich relevanten Artengruppen**

##### **Fledermäuse**

Im Geltungsbereich kommen zahlreiche geeignete Strukturen vor, die als Quartier geeignet wären. Hierzu sind beispielsweise Bäume und Gebäude zu rechnen, die Spalten- oder Höhlenquartiere aufweisen könnten. Fledermäuse können durch die Flächeninanspruchnahme in ihren Ruhe- und Fortpflanzungsstätten direkt betroffen werden. Hierdurch können Verluste von Ruhe- und Fortpflanzungsstätten und eine Tötung von Individuen im Vorfeld nicht ausgeschlossen werden.

Fledermäuse reagieren durch die nachtaktive Lebensweise zwar meist unempfindlich gegenüber Störungen, auf den Verlust von wichtigen Jagdrevieren sowie gegenüber dem Verbauen von Transferwegen reagieren Fledermäuse jedoch oft sensibel. Somit können derartige Eingriffe zu erheblichen Störungen im Sinne des § 44 Abs. 1 Nr. 2 BNatSchG (Störung von Fortpflanzungs- und Ruhestätten) führen. Das Eintreten der Verbotstatbestände nach § 44 Abs. 1 Nr. 1 BNatSchG („Verletzung und Tötung“), § 44 Abs. 1 Nr. 2 BNatSchG (Störung von Fortpflanzungs- und Ruhestätten) und § 44 Abs. 1 Nr. 3 BNatSchG (Zerstören von Fortpflanzungs- und Ruhestätten) ist möglich.

**Die Fledermäuse stellen eine potentiell betroffene Artengruppe dar.**

##### **Sonstige Säugetiere**

In Hessen kommen (außer den Fledermäusen) sechs Säugetierarten vor, die im Anhang IV der FFH-Richtlinie genannt werden. Regelmäßige Vorkommen weisen Biber, Feldhamster, Wildkatze, Haselmaus auf, zeitweise werden zudem Luchs und Wolf angetroffen.

Aufgrund der geographischen Lage, der vorhandenen Habitatstrukturen und den artspezifischen ökologischen Ansprüchen ist im Geltungsbereich sowie dessen betroffenen Umfeld das Vorkommen der oben genannten Arten auszuschließen.

Das Eintreten der Verbotstatbestände nach § 44 Abs. 1 Nr. 1 BNatSchG („Verletzung und Tötung“), § 44 Abs. 1 Nr. 2 BNatSchG (Störung von Fortpflanzungs- und Ruhestätten) und § 44 Abs. 1 Nr. 3 BNatSchG (Zerstören von Fortpflanzungs- und Ruhestätten) kann ausgeschlossen werden.

**Die berücksichtigten Arten stellen keine potentiell betroffene Artengruppe dar.**

## **Vögel**

Im Gebiet kommen geeignete Strukturen vor, die als Brut- und Nahrungsraum geeignet sind. Vögel können durch die Flächeninanspruchnahme in ihren Ruhe- und Fortpflanzungsstätten betroffen werden. Hierdurch können Verluste von Ruhe- und Fortpflanzungsstätten und eine Tötung von Individuen nicht ausgeschlossen werden.

Daneben ist das Auftreten von störungsempfindlichen Arten möglich. Relevante Beeinträchtigungen sind daher nicht auszuschließen.

Das Eintreten der Verbotstatbestände nach § 44 Abs. 1 Nr. 1 BNatSchG („Verletzung und Tötung“), § 44 Abs. 1 Nr. 2 BNatSchG (Störung von Fortpflanzungs- und Ruhestätten) und § 44 Abs. 1 Nr. 3 BNatSchG (Zerstören von Fortpflanzungs- und Ruhestätten) kann nicht ausgeschlossen werden.

**Die Vögel stellen eine potentiell betroffene Artengruppe dar.**

## **Reptilien**

In Hessen kommen sechs Reptilienarten vor, die im Anhang IV der FFH-Richtlinie genannt werden. Regelmäßige Vorkommen weisen Schlingnatter, Sumpfschildkröte, Zauneidechse, Smaragdeidechse, Mauereidechse und Äskulapnatter auf.

Aufgrund der geographischen Lage, der im Plangebiet vorhandenen Habitatstrukturen und den artspezifischen ökologischen Ansprüchen ist im Plangebiet das Vorkommen der Mauereidechse möglich.

Das Eintreten der Verbotstatbestände nach § 44 Abs. 1 Nr. 1 BNatSchG („Verletzung und Tötung“), § 44 Abs. 1 Nr. 2 BNatSchG (Störung von Fortpflanzungs- und Ruhestätten) und § 44 Abs. 1 Nr. 3 BNatSchG (Zerstören von Fortpflanzungs- und Ruhestätten) ist möglich.

**Die Reptilien stellen eine potentiell betroffene Artengruppe dar.**

## **Amphibien**

In Hessen kommen zehn Amphibienarten vor, die im Anhang IV der FFH-Richtlinie genannt werden. Regelmäßige Vorkommen weisen Geburtshelferkröte, Gelbbauchunke, Kreuzkröte, Wechselkröte, Laubfrosch, Knoblauchkröte, Moorfrosch, Springfrosch, Kleiner Wasserfrosch und Kammmolch auf.

Aufgrund der geographischen Lage, der im Plangebiet vorhandenen Habitatstrukturen und den artspezifischen ökologischen Ansprüchen ist im Plangebiet das Vorkommen von Amphibien nicht möglich.

Das Eintreten der Verbotstatbestände nach § 44 Abs. 1 Nr. 1 BNatSchG („Verletzung und Tötung“), § 44 Abs. 1 Nr. 2 BNatSchG (Störung von Fortpflanzungs- und Ruhestätten) und § 44 Abs. 1 Nr. 3 BNatSchG (Zerstören von Fortpflanzungs- und Ruhestätten) kann ausgeschlossen werden.

**Die Amphibien stellen keine potentiell betroffene Artengruppe dar.**

## **Käfer**

In Hessen kommen drei Käferarten vor, die im Anhang II bzw. IV der FFH-Richtlinie genannt werden. Regelmäßige Vorkommen weisen Heldbock, Hirschkäfer und Eremit auf.

Aufgrund der geographischen Lage, der vorhandenen Habitatstrukturen und den artspezifischen ökologischen Ansprüchen sind im Geltungsraum Vorkommen dieser Arten auszuschließen.

Das Eintreten der Verbotstatbestände nach § 44 Abs. 1 Nr. 1 BNatSchG („Verletzung und Tötung“), § 44 Abs. 1 Nr. 2 BNatSchG (Störung von Fortpflanzungs- und Ruhestätten) und § 44 Abs. 1 Nr. 3 BNatSchG (Zerstören von Fortpflanzungs- und Ruhestätten) kann ausgeschlossen werden.

Die Käfer stellen keine potentiell betroffene Artengruppe dar.

### **Libellen**

In Hessen kommen vier Libellenarten vor, die im Anhang IV der FFH-Richtlinie genannt werden. Regelmäßige Vorkommen weisen Asiatische Keiljungfer, Zierliche Moosjungfer, Große Moosjungfer und Grüne Keiljungfer auf.

Aufgrund der geographischen Lage, der vorhandenen Habitatstrukturen und den artspezifischen ökologischen Ansprüchen sind im Plangebiet sowie dessen Umfeld das Vorkommen dieser Arten auszuschließen.

Das Eintreten der Verbotstatbestände nach § 44 Abs. 1 Nr. 1 BNatSchG („Verletzung und Tötung“), § 44 Abs. 1 Nr. 2 BNatSchG (Störung von Fortpflanzungs- und Ruhestätten) und § 44 Abs. 1 Nr. 3 BNatSchG (Zerstören von Fortpflanzungs- und Ruhestätten) kann ausgeschlossen werden.

Die Libellen stellen keine potentiell betroffene Artengruppe dar.

### **Schmetterlinge**

In Hessen kommen sieben Schmetterlingsarten vor, die im Anhang IV der FFH-Richtlinie genannt werden. Regelmäßige Vorkommen weisen Skabiosen-Scheckenfalter, Haarstrang-Wurzeleule, Blauschillernder Feuerfalter, Quendel-Ameisenbläuling, Dunkler und Heller Wiesenknopf-Ameisenbläuling, Schwarzer Apollo, Nachtkerzenschwärmer auf. Aufgrund der geographischen Lage, der vorhandenen Habitatstrukturen und den artspezifischen ökologischen Ansprüchen ist im Plangebiet sowie dessen Umfeld das Vorkommen von relevanten Schmetterlingsarten nicht möglich.

Das Eintreten der Verbotstatbestände nach § 44 Abs. 1 Nr. 1 BNatSchG („Verletzung und Tötung“), § 44 Abs. 1 Nr. 2 BNatSchG (Störung von Fortpflanzungs- und Ruhestätten) und § 44 Abs. 1 Nr. 3 BNatSchG (Zerstören von Fortpflanzungs- und Ruhestätten) kann ausgeschlossen werden.

Die Schmetterlinge stellen keine potentiell betroffene Artengruppe dar.

### **2.1.3 Vögel**

Da wildlebende Vogelarten sämtlich besonders geschützt, einige auch streng geschützt sind und gemäß § 44 Abs. 5 BNatSchG nachgewiesen werden muss, dass die ökologische Funktion der von Bauvorhaben betroffenen Fortpflanzungs- und Ruhestätten im räumlichen Zusammenhang weiterhin erfüllt wird, muss die Avifauna besonders berücksichtigt werden.

#### **2.1.3.1 Methode**

Die Aufnahme der Vogelarten erfolgte akustisch und visuell als flächendeckende Revierkartierung nach SÜDBECK ET AL.. Zur Erfassung der Reviervögel und der Nahrungsgäste wurden im Zeitraum von Juli bis August 2019 drei Begehungen sowie im Zeitraum von März bis Juni 2020 vier weitere Begehungen durchgeführt, bei denen die Revierpaare der vorkommenden Arten an Hand singender Männchen erfasst wurden (Tab.2). Als Reviere zählten nur die Teile, in denen ein Paar mehrmals festgestellt wurde. Außerdem konnten einige direkte Brutnachweise durch fütternde Altvögel, Warnverhalten bzw. eben flügge gewordene Jungvögel nachgewiesen werden.

**Tab. 2:** Begehungen zur Erfassung der Brutvogelarten und Nahrungsgäste.

Begehungen	Termin	Info
1. Begehung	15.07.2019	Reviervögel und Nahrungsgäste
2. Begehung	23.07.2019	Reviervögel und Nahrungsgäste
3. Begehung	05.08.2019	Reviervögel und Nahrungsgäste
4. Begehung	15.03.2020	Reviervögel und Nahrungsgäste
5. Begehung	06.04.2020	Reviervögel und Nahrungsgäste
6. Begehung	22.04.2020	Reviervögel und Nahrungsgäste
7. Begehung	04.05.2020	Reviervögel und Nahrungsgäste
8. Begehung	10.06.2020	Reviervögel und Nahrungsgäste

### 2.1.3.2 Ergebnisse

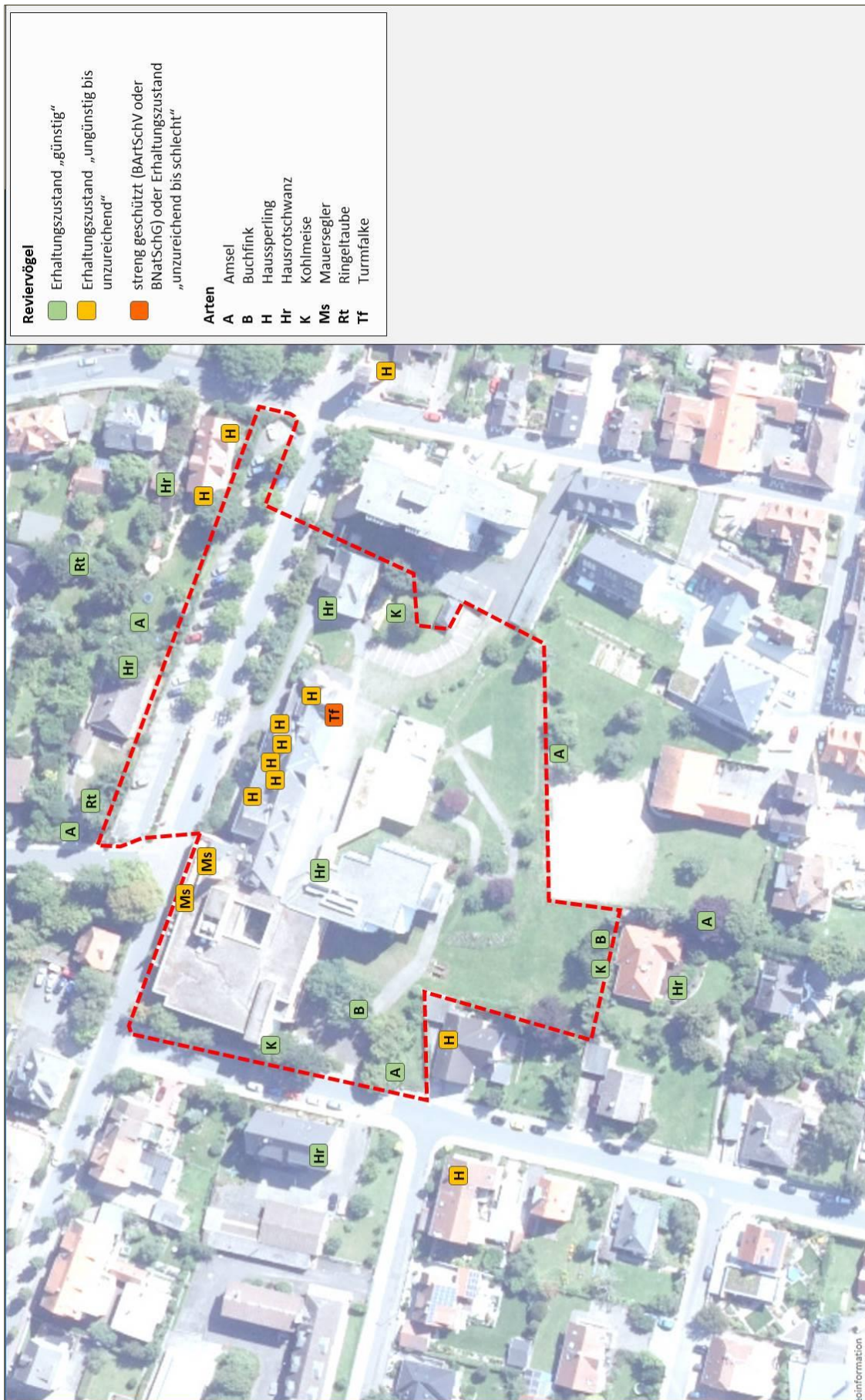
#### a) Reviervögel

Im Rahmen der Untersuchungen konnten im Planungsraum sowie im Umfeld 8 Arten mit 28 Revieren als Reviervögel identifiziert werden (Tab. 3, Abb. 2). Aufgrund des Hinweises von G. Rohleder (Stellungnahme HGON, 22.06.2020) wurde Gimpel, Stieglitz und Wacholderdrossel als Reviervogel im Plangebiet ergänzt.

Abbildung 2 stellt die am Standort 2019 und 2020 vorgefundenen Vogelarten kartographisch dar. Entsprechend der Methodik geben die Punkte das Zentrum des angenommenen Reviers an.

Mit dem Turmfalken konnte eine streng geschützte Art (BArtSchV) festgestellt werden. Arten des Anhangs I der EU-Vogelschutzrichtlinie wurden nicht beobachtet.

**Haussperling** (*Passer domesticus*), **Mauersegler** (*Apus apus*), **Stieglitz** (*Carduelis carduelis*) und **Wacholderdrossel** (*Turdus pilaris*) kommen als Arten mit ungünstigem bis unzureichendem Erhaltungszustand (Vogelampel: gelb) vor. Bei den weiteren aktuell festgestellten und vorkommenden Arten handelt es sich um weit verbreitete Vogelarten mit nur geringem Gefährdungspotential, die zudem weder in der Roten Liste Deutschlands noch der des Landes Hessen geführt werden (Tab. 3).



**Abb.2:** Reviervogelarten im Planungsraum 2019/20 (Bildquelle: Hessisches Ministerium für Umwelt, Klimaschutz, Landwirtschaft und Verbraucherschutz, aus natureg-hessen.de, 08/2019).



**Tab. 3:** Reviervögel der Untersuchungen mit Angaben zum aktuellen Schutzstatus sowie der Gefährdungssituation (Rote Liste, Vogelampel). Angaben nach GRÜNEBERG et al. (2015), VSW (2014) und VSW & HGON (2016).

Trivialname	Art	Reviere	Anzahl	besondere Verantwortung		Rote Liste		Erhaltungszustand
				EU	D	D	Hessen	
Amsel	<i>Turdus merula</i>	A	3	-	-	§	*	+
Buchfink	<i>Fringilla coelebs</i>	B	2	-	-	§	*	+
Gimpel	<i>Pyrrhula pyrrhula</i>	Gim	*	-	-	§	*	+
Hausrotschwanz	<i>Phoenicurus ochruros</i>	Hr	5	-	-	§	*	+
Hausperling	<i>Passer domesticus</i>	H	11	-	-	§	V	o
Kohlmeise	<i>Parus major</i>	K	3	-	-	§	*	+
Mauersegler	<i>Apus apus</i>	Ms	2	!	-	§	*	o
Ringeltaube	<i>Columba palumbus</i>	Rt	1	-	-	§	*	+
Stieglitz	<i>Carduelis carduelis</i>	Sti	*	-	-	§	V	o
Turmfalke	<i>Falco tinnunculus</i>	Tf	1	-	-	§§	*	+
Wacholderdrossel	<i>Turdus pilaris</i>	Wd	*	!	-	§	*	o

! = hohe Verantwortung (Hessen bzw. D) !! = sehr hohe Verantwortung !!! = extrem hohe Verantwortung  
I = Art des Anhangs I der EU-VSRL Z = Gefährdete Zugvogelart nach Art. 4.2 der VSRL  
§ = besonders geschützt §§ = streng geschützt  
n.b. = nicht bewertet \* = ungefährdet V = Vorwarnliste R = Extrem selten  
3 = gefährdet 2 = stark gefährdet 1 = Vom Aussterben bedroht 0 = ausgestorben oder verschollen  
+ = günstig o = ungünstig bis unzureichend - = unzureichend bis schlecht  
\* = Hinweis G. Rohleder (Stellungnahme HGON, 22.06.2020; Az. GR03/2020)

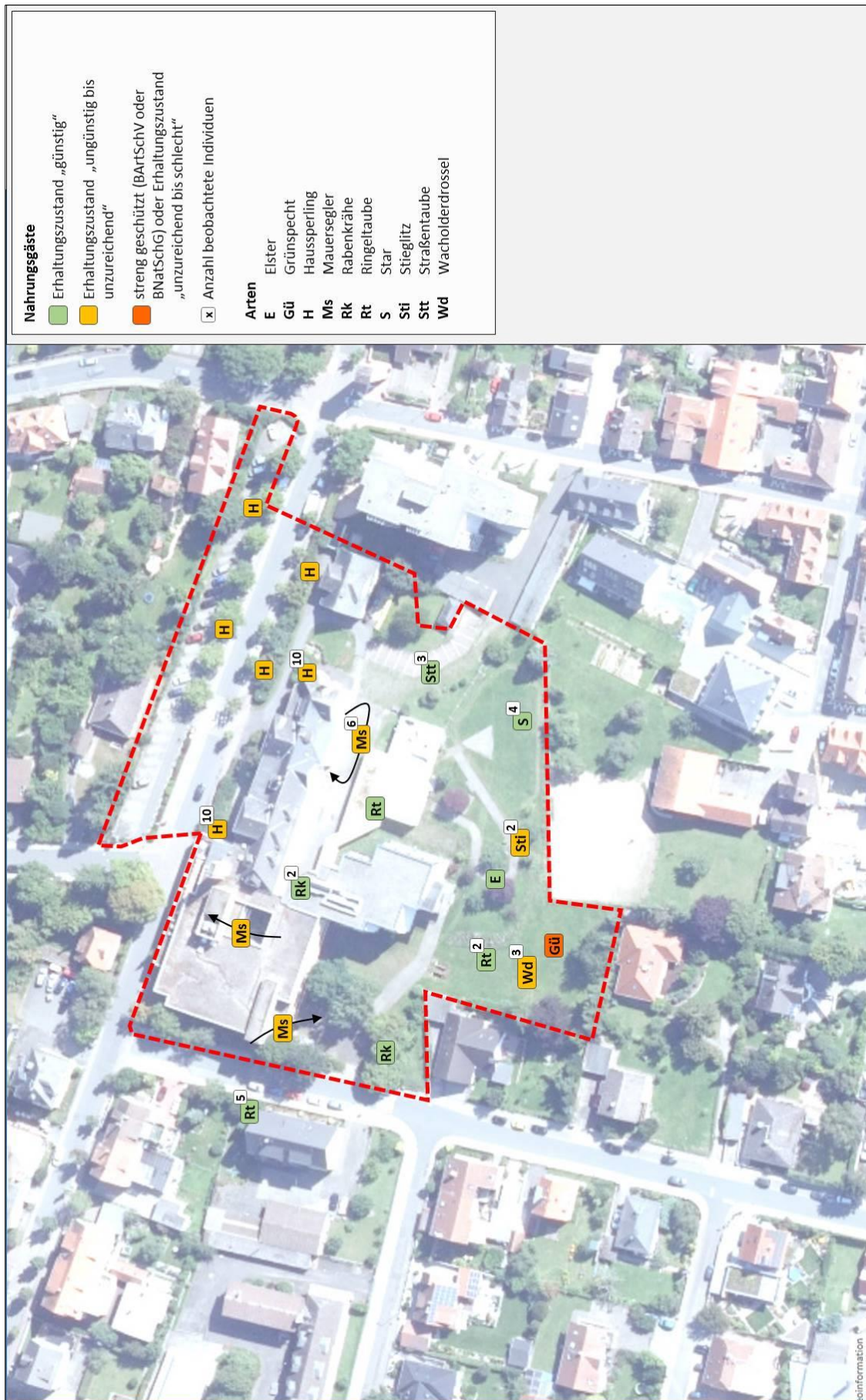
**b) Nahrungsgäste**

Neben den Reviervögeln wurden weitere Vogelarten nachgewiesen, die den Planungsraum und angrenzende Bereiche als Nahrungsgäste besuchen (Tab. 4, Abb. 3).

Mit dem Grünspecht konnte eine streng geschützte Art (BArtSchV) festgestellt werden. Arten des Anhangs I der EU-Vogelschutzrichtlinie wurden nicht beobachtet.

Der Erhaltungszustand von **Hausperling** (*Passer domesticus*), **Stieglitz** (*Carduelis carduelis*) und **Wacholderdrossel** (*Turdus pilaris*) wird aktuell in Hessen als ungünstig bis unzureichend (Vogelampel: gelb) bewertet (Tab. 4).





**Abb. 3:** Nahrungsgäste im Planungsraum 2019/20 (Bildquelle: Hessisches Ministerium für Umwelt, Klimaschutz, Landwirtschaft und Verbraucherschutz, aus natureg-hessen.de, 08/2019).

**Tab. 4:** Nahrungsgäste der Untersuchungen 2019 mit Angaben zum aktuellen Schutzstatus sowie der Gefährdungssituation (Rote Liste, Vogelampel). Angaben nach GRÜNEBERG et al. (2015), HÜPPOP et al. (2013), VSW (2014) und VSW & HGON (2016).

Trivialname	Art	Kürzel	besondere Verant- wortung	Schutz		Rote Liste			Erhaltung- zustand Hessen
				EU	national	D	Hessen	Zugvögel	
Elster	<i>Pica pica</i>	E	-	-	§	*	*	-	+
Grünspecht	<i>Picus viridis</i>	Gü	!! & !	-	§§	*	*	-	+
Hausperling	<i>Passer domesticus</i>	H	-	-	§	V	V	-	o
Mauersegler	<i>Apus apus</i>	Ms	!	-	§	*	*	*	o
Rabenkrähe	<i>Corvus corone</i>	Rk	!	-	§	*	*	*	+
Ringeltaube	<i>Columba palumbus</i>	Rt	-	-	§	*	*	*	+
Star	<i>Sturnus vulgaris</i>	S	-	-	§	3	*	*	+
Stieglitz	<i>Carduelis carduelis</i>	Sti	-	-	§	*	V	*	o
Straßentaube	<i>Columba livia f. domestica</i>	Stt	-	-	-	-	-	-	n.b.
Wacholderdrossel	<i>Turdus pilaris</i>	Wd	!	-	§	*	*	*	o

! = hohe Verantwortung (Hessen bzw. D) !! = sehr hohe Verantwortung !!! = extrem hohe Verantwortung  
 I = Art des Anhangs I der EU-VSRL Z = Gefährdete Zugvogelart nach Art. 4.2 der VSRL  
 § = besonders geschützt §§ = streng geschützt  
 n.b. = nicht bewertet \* = ungefährdet V = Vorwarnliste R = Extrem selten  
 3 = gefährdet 2 = stark gefährdet 1 = Vom Aussterben bedroht 0 = ausgestorben oder verschollen  
 + = günstig o = ungünstig bis unzureichend - = unzureichend bis schlecht

### 2.1.3.3 Faunistische Bewertungen

Hinsichtlich der Reviervogelarten ist der Planungsraum als gestörtes Siedlungshabitat mit der zu erwartenden Avifauna anzusehen. Dementsprechend werden überwiegend ubiquitäre und wenig anspruchsvolle Arten und nur in den Randbereichen sowie im Umfeld wenige anspruchsvollere Arten angetroffen. Wertgebend sind das Vorkommen von Hausperling, Mauersegler und Turmfalke mit Revierzentren im Geltungsbereich. *Stieglitz und Wacholderdrossel wurden auf Hinweis der HGON ergänzt.*

Die angetroffenen Nahrungsgäste entsprechen dem zu erwartenden Spektrum, wobei mit dem Grünspecht eine streng geschützte Vogelart den Planungsraum und dessen Umfeld als Nahrungsraum nutzt.

#### Hausperling, Mauersegler

Der Gebäudebestand weist günstige Voraussetzungen für das Vorkommen von Hausperling und Mauersegler auf. Infolgedessen wurden *sechs* Reviere des Hausperlings an den Gebäuden festgestellt.

Der Mauersegler wurde *mit zwei Revieren* (Brutnachweis) im Gebäudebestand nachgewiesen. Die genaue Zahl ist durch die teilweise sehr versteckte und heimliche Lebensweisen von Hausperling und Mauersegler nur schwer zu ermitteln. Die Anzahl der tatsächlich im Geltungsbereich vorkommenden Ruhe- und Fortpflanzungsstätten könnte daher über der festgestellten Zahl liegen. *Die Annahme der HGON (Stellungnahme 22.06.2020), dass sich im Gebäudebestand acht Ruhe- und Fortpflanzungsstätten des Mauerseglers befinden könnten wird allerdings nicht geteilt. Eine derart hohe Zahl wäre im*

### *Rahmen der gezielten Abendbegehungen aufgefallen.*

Abriss- und Umbauarbeiten können zu einem Verlust von Ruhe- und Fortpflanzungsstätten führen und dadurch auch die Gefahr von Individuenverlusten bedingen. Individuenverluste sind durch geeignete Maßnahmen zu vermeiden. Zudem werden Maßnahmen zur Kompensation des Lebensraumverlusts notwendig. Hierzu zählt vorrangig die Schaffung adäquaten Ersatzes (Nistkästen).

Eine erhebliche Verschlechterung der lokalen Populationen ist bei Berücksichtigung geeigneter Maßnahmen nicht zu erwarten.

Erhebliche Störungen können für beiden Arten, selbst bei unmittelbar angrenzenden Bauarbeiten, aufgrund der sehr geringen Störfähigkeit ausgeschlossen werden.

### Turmfalke

Der Gebäudeabriss wird zu einem Verlust einer Ruhe- und Fortpflanzungsstätte des Turmfalken führen. Da die Art jedoch einen günstigen Erhaltungszustand aufweist und aufgrund der sehr großen Anpassungsfähigkeit der Art, ist ein zeitweiliger Verlust eines Horstes als unerheblich für den Erhaltungszustand der lokalen Population zu bewerten. Kurzfristig ist daher ein Ausweichen in geeignete Lebensräume in der Umgebung zu rechnen. Die mittel- und langfristige Sicherung des Vorkommens kann durch das Anbringen von drei Turmfalkennistkästen im Dachbereich entsprechend geeigneter Gebäudes in möglichst großer Höhe an der wetterabgewandten Seite oder durch das Errichten von Turmfalkenmasten gewährleistet werden.

Erhebliche Beeinträchtigungen durch die Beschneidung des Lebensraums sind nicht zu erwarten. Im Großraum um das Vorhaben kommt ausreichend gleichartiger Lebensraum vor, zumal Turmfalken sich bis zu 5 km zur Nahrungsaufnahme vom Horst entfernen. Die Reviergrößen von Turmfalken schwanken je nach Nahrungsangebot zwischen 0,9 und 3,1 km<sup>2</sup> (BEICHLÉ 1980). Durch das Vorhaben ist also ein maximaler Lebensraumverlust von > 0,5 % der Gesamtlebensraumfläche anzusetzen, der noch als unerheblich einzustufen ist. Es ist zusätzlich davon auszugehen, dass die lokale Population dieser Art großräumig abzugrenzen ist, wodurch ebenfalls nicht von einer Verminderung der Überlebenschancen, des Bruterfolgs oder der Reproduktionsfähigkeit der lokalen Populationen auszugehen ist.

### Stieglitz, Wacholderdrossel

Im Baumbestand ist das Vorkommen von Stieglitzes und Wacholderdrossel möglich (Hinweis HGON). Baumfällungen können zu einem Verlust von Ruhe- und Fortpflanzungsstätten führen und dadurch auch die Gefahr von Individuenverlusten bedingen. Diese können durch das kurzfristige Ausweichen der Art in Alternativhabitats in der Umgebung kompensiert werden. Mittel- und langfristig wäre es sinnvoll Strukturen zu schaffen, die die Habitatvoraussetzungen verbessern. Hierzu sollten im Rahmen der Eingriffsplanungen ausreichend dimensionierte und funktional nutzbare Baumbestände aus einheimischen, standortgerechten Baumarten berücksichtigt werden. Diese bieten Vogelarten ein reiches Angebot nutzbarer Brut- und Nahrungsräume.

### Allgemein häufige Arten

Im Planungsgebiet kann es während der Bauzeit durch Lärmemissionen sowie sonstige Störungen zu vorübergehenden Beeinträchtigungen von bekannten Fortpflanzungs- und Ruhestätten kommen. Die bauzeitliche Verdrängung der Avifauna durch die temporäre Inanspruchnahme ist jedoch nur kurzfristig und klingt nach Abschluss der Baumaßnahme ab. Zudem dürften sich die Vögel aufgrund der Nistplatzwahl in Siedlungsnähe an Störungen angepasst haben. Erhebliche Beeinträchtigungen sind auch wegen der Verfügbarkeit von Alternativhabitaten in der Umgebung nicht zu erwarten. Tatbestände nach § 44 Abs. 1 Nr. 2 BNatSchG können somit ausgeschlossen werden. Entsprechende Vermeidungsmaßnahmen sind nicht notwendig. Gleiches gilt für anlagen- und betriebsbedingte Störungen.

### Artenschutzrechtlich relevante Nahrungsgäste

Der Geltungsbereich und dessen Umfeld stellt für Haussperling und Grünspecht ein geeignetes Nahrungsrevier dar. Durch die aktuelle Nutzung finden die Arten insgesamt günstige Bedingungen vor. Es kann jedoch davon ausgegangen werden, dass die festgestellten Arten nur eine lose Bindung an den Planungsraum aufweisen und ggf. auf Alternativflächen in der Umgebung ausweichen. Es ist mit keiner Beeinträchtigung der Arten zu rechnen, die eine erhebliche Verschlechterung des Erhaltungszustands der jeweiligen lokalen Populationen bedingen könnte.

Lärmemissionen sowie sonstige Störungen während eventueller Bauzeiten führen meist zu vorübergehenden Beeinträchtigungen der Fauna. Die bauzeitliche Verdrängung ist somit in der Regel nur kurzfristig und klingt nach Abschluss der Baumaßnahme ab.

Zur detaillierteren Abschätzung der zu erwartenden Auswirkungen des Baugebiets werden die relevanten Vogelarten im Zuge der artenschutzrechtlichen Betrachtung näher betrachtet.

#### **2.1.4 Fledermäuse**

Da alle Fledermausarten zu den nach Anhang IV der FFH-RL und § 7 Abs. 2 Nr. 14 BNatSchG streng geschützten Tierarten zählen, müssen deren Belange wegen den allgemeinen Vorgaben des Artenschutzes nach § 44 BNatSchG besonders berücksichtigt werden.

##### **2.1.4.1 Methoden**

Die Feldbestimmung und systematische Erfassung von Fledermausvorkommen mit Hilfe von Detektoren wurde seit Beginn der 1980er Jahre zunehmend verbessert. Heute nimmt die Detektorarbeit in der Erfassung von Fledermausvorkommen eine zentrale Rolle ein. Als Grundlage dienen neben der exakten Beschreibung der Rufsequenzen unter bestimmten Verhaltenssituationen, die Weiterentwicklung der Aufnahme- und Analysetechniken sowie die methodische Weiterentwicklung der systematischen Erfassung und Bewertung von Fledermausvorkommen in der Landschaft.

Im Untersuchungsgebiet wurden zwei Detektorbegehungen durchgeführt. Während dieser Begehungen wurde jeder mit dem Detektor wahrnehmbare Ruf protokolliert und verortet. Als Detektor wurde

das Modell EM 3+ (Wildlife Acoustics) eingesetzt. Die Feldbestimmung erfolgte nach folgenden Kriterien:

- Hauptfrequenz, Klang, Dauer und Pulsrate der Fledermausrufe.
- Größe und Flugverhalten der Fledermaus.
- Allgemeine Kriterien wie Habitat und Erscheinungszeitpunkt.

Die Auswertung der Aufnahmen wurde mit Hilfe von KALEIDOSCOPE 5.1.0 und SKIBA (2009) durchgeführt.

**Tab.5:** Begehungen zur Erfassung von Fledermäusen.

Begehungen	Termin	Info
1. Begehung	05.08.2019	Detektorbegehung
2. Begehung	20.08.2019	Detektorbegehung

#### 2.1.4.2 Ergebnisse

Im Planungsraum konnten durch die akustische Erfassung nur zwei Fledermausarten nachgewiesen werden (Tab. 6, Abb. 4). Hierbei handelt es sich um die häufig anzutreffende und synanthrope **Zwergfledermaus** (*Pipistrellus pipistrellus*) sowie um den Kleinen Abendsegler (*Nyctalus leisleri*).

**Tab. 6:** Fledermausarten im Planungsraum, deren Schutzstatus und Angaben zum derzeitigen Erhaltungszustand. (Angaben nach KOCK & KUGELSCHAFTER (1996), MEINIG ET.AL. (2009), BfN (2014) und EIONET (2009).

Trivialname	Art	Schutz		Rote Liste		Erhaltungszustand		
		EU	national	D	Hessen	Hessen	D	EU
Kleiner Abendsegler	<i>Nyctalus leisleri</i>	IV	§§	D	2	o	o	n.b.
Zwergfledermaus	<i>Pipistrellus pipistrellus</i>	IV	§§	*	3	+	+	+

II = Art des Anhang II IV = Art des Anhang IV, FFH Richtlinie 2013 Art. 17  
 § = besonders geschützt §§ = streng geschützt  
 \* = ungefährdet D = Daten unzureichend V = Vorwarnliste G = Gefährdung anzunehmen R = selten  
 3 = gefährdet 2 = stark gefährdet 1 = Vom Aussterben bedroht 0 = ausgestorben oder verschollen  
 + = günstig o = ungünstig bis unzureichend - = unzureichend bis schlecht n.b. = nicht bewertet

#### Jagdraum

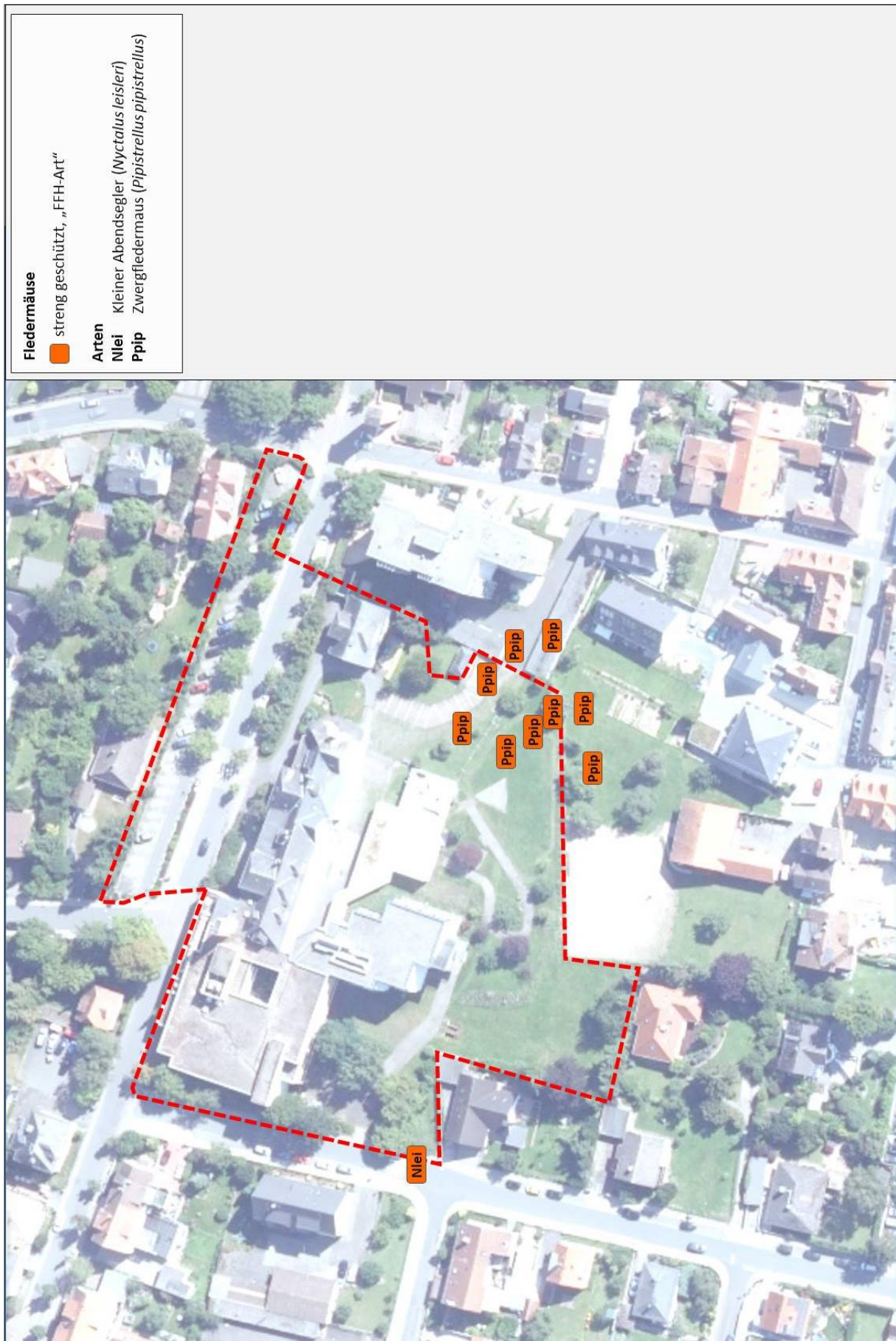
Der Geltungsbereich wird von der Zwergfledermaus unregelmäßig und meist in geringer Individuendichte frequentiert. Nur am südöstlichen Rand des Geltungsbereiches wurden mehrfach jagende Zwergfledermäuse nachgewiesen. Der Kleine Abendsegler wurde lediglich mit einem flüchtigen Einzelkontakt am westlichen Rand des Geltungsbereichs erfasst (Tab. 7). Die Ergebnisse deuten darauf hin, dass der Planungsraum für diese Art eine untergeordnete Rolle als Jagdrevier einnimmt.

**Tab. 7:** Nachweise der Fledermausarten im Planungsraum im Jahr 2019.

Trivialname	Art	Detektor	
		05.08.19	20.08.19
Kleiner Abendsegler	<i>Nyctalus leisleri</i>	E	-
Zwergfledermaus	<i>Pipistrellus pipistrellus</i>	I	III

**Häufigkeit**  
 E = Einzelnachweis I = sporadisch jagend II = regelmäßig jagend III = regelmäßig und lang andauernd jagend





**Abb. 4:** Nachweise der Fledermäuse im Planungsraum im Jahr 2019 (Bildquelle: Hessisches Ministerium für Umwelt, Klimaschutz, Landwirtschaft und Verbraucherschutz, aus natureg-hessen.de, 08/2019).

## Quartiere

Im Planungsraum wurden im Rahmen der Untersuchungen keine Quartiere von Fledermäusen nachgewiesen. Hinsichtlich der Zwergfledermaus deutet das seltene Vorkommen der Art darauf hin, dass sich im Gebäudebestand oder in Baumhöhlen keine Quartiere (Wochenstuben) befinden. Eine zumindest temporäre und ggf. nur kurzzeitige Nutzung derartiger Strukturen ist für die anspruchslose Zwergfledermaus allerdings nicht auszuschließen.

Das Auftreten von Quartieren anderer Fledermausarten ist aufgrund fehlender geeigneter Strukturen unwahrscheinlich. Unterirdische Strukturen oder Gebäudestrukturen mit einer besonderen Eignung als Winterquartier wurden im Planungsraum nicht festgestellt.

**Tab. 8:** Quartierpräferenzen der Fledermausarten.

Trivialname	wissenschaftl. Name	Sommerquartier	Wochenstube	Winterquartier
Kleiner Abendsegler	<i>Nyctalus leisleri</i>	meist Baumhöhlen, Nistkästen und selten an Gebäuden	wie Sommerquartier	Baumhöhlen oder Hohlräume von Gebäuden
Zwergfledermaus	<i>Pipistrellus pipistrellus</i>	Gebäude (Spalten, Ritze, hinter Fassaden), Bäume (Ritzen und hinter Borke)	Gebäude (Spalten, Ritze, hinter Fassaden)	Stollen, Höhlen, Gebäude (Spalten, Ritze, hinter Fassaden)

### 2.1.4.3 Faunistische Bewertung

Der Planungsraum erweist sich zumindest als Teillebensraum für Fledermäuse. Wesentliche Qualitätsmerkmale des Planungsgebietes sind die Gehölzränder und andere lineare Strukturen (Gebäudefluchten, Wege).

#### Jagdgebiete und Transferraum

Der Verlust von Leitstrukturen bzw. kleinere Änderungen im Umfeld werden von der Zwergfledermaus üblicherweise schnell kompensiert. Die Zwergfledermaus, die regelmäßig in besiedelten Bereichen angetroffen werden, gilt als extrem anpassungsfähig. Anlagenbedingte und betriebsbedingte Auswirkungen auf den Jagdraum, die zu einer erhebliche Beeinträchtigung des Erhaltungszustands der lokalen Population führen würden, können ausgeschlossen werden.

Entsprechendes gilt für den Kleinen Abendsegler, der ebenfalls regelmäßig im Siedlungsbereich angetroffen werden kann.

#### Winterquartiere/Sommerquartiere/Wochenstuben

In den Eingriffsbereichen konnten Bäume und Gebäude festgestellt werden, die eine Eignung als Quartier aufwiesen. Daher können hier der Verlust von Ruhe- und Fortpflanzungsstätten sowie Individuenverluste nicht ausgeschlossen werden.

Es konnten keine Quartiere der Zwergfledermaus identifiziert werden. Dies kann zum einen daran liegen, dass die oft sehr unauffälligen Sommerquartiere der Art nicht gefunden wurden. Andererseits

wechselt beispielsweise die Zwergfledermaus häufig zwischen verschiedenen Quartieren und zeigt nur eine sehr schwache Quartiertreue. Generell könnten die Gebäude und einzelne Bäume ein ausreichendes Potential von geeigneten Hohlräumen, Spalten und Ritzen aufweisen. Infolgedessen können Quartiere nie völlig ausgeschlossen werden. Wahrscheinlicher sind jedoch Temporärquartiere. Das Auftreten von Winterquartieren kann wegen der artspezifischen Eigenschaften ausgeschlossen werden.

Durch Eingriffe, wie Abrissarbeiten und Baumfällungen besteht ein generelles Risiko von Eingriffen in Ruhe- und Fortpflanzungsstätten und der damit verbundenen Tötung oder Verletzung von Individuen. Dies kann bei Einhaltung der vorgeschlagenen Vermeidungsmaßnahmen ausgeschlossen werden, die im Rahmen der Artenschutzrechtlichen Überprüfung (Kap. 2.2.3) formuliert werden.

Entsprechendes gilt für den kleinen Abendsegler, der ebenfalls regelmäßig im Siedlungsbereich angetroffen werden kann.

Zur detaillierteren Abschätzung der zu erwartenden Auswirkungen werden **Kleiner Abendsegler** und **Zwergfledermaus** im Zuge der anschließenden artenschutzrechtlichen Überprüfung näher betrachtet.

### 2.1.5 Reptilien

Viele der heimischen Reptilien sind derzeit in ihrem Bestand gefährdet. Aus diesem Grund sind alle Reptilienarten nach BArtSchVO bzw. auf europäischer Ebene durch Anhang IV der Fauna-Flora -Habitat-Richtlinie [92/43/EWG] gesetzlich geschützt.

#### 2.1.5.1 Methoden

Zur Kartierung der Reptilien wurden besonders sonnenexponierte Stellen von Juli bis August 2019 sowie von April bis Juni 2020 untersucht (Tab. 9). Ein Schwerpunkt der Begehungen liegt besonders in den schütter bewachsenen Bereichen sowie Strukturen, die an Grenzstrukturen anschließen. Einerseits findet sich dort eine große Anzahl potentiell guter Unterschlupfmöglichkeiten für Reptilien und andererseits nutzen die Tiere vegetationsarme Flächen. Die Begehungen erfolgten bei jeweils gutem Wetter.

**Tab. 9:** Erfassung der Reptilien im Jahr 2019.

Begehungen	Termin	Info
1. Begehung	15.07.2019	Absuchen geeigneter Strukturen
2. Begehung	23.07.2019	Absuchen geeigneter Strukturen
3. Begehung	05.08.2019	Absuchen geeigneter Strukturen
4. Begehung	06.04.2020	Absuchen geeigneter Strukturen
5. Begehung	22.04.2020	Absuchen geeigneter Strukturen
6. Begehung	04.05.2020	Absuchen geeigneter Strukturen
7. Begehung	10.06.2020	Absuchen geeigneter Strukturen

#### 2.1.5.2 Ergebnisse und faunistische Bewertung

Im Rahmen der Untersuchungen konnten bislang im Planungsraum trotz intensiver Nachsuche keine Vorkommen von Reptilien nachgewiesen werden.



Aufgrund der fehlenden Nachweise sind die Reptilien in der Artenschutzrechtlichen Betrachtung aktuell nicht weiter zu berücksichtigen.

.

## 2.2 Stufe II & III: Prüfung von Verbotstatbeständen und Vermeidung von Beeinträchtigungen und Ausnahmeverfahren

In die Stufe II des Verfahrens wurden folgende Arten der untersuchten Tiergruppen aufgenommen:

### a) Vögel

Von den im Rahmen der faunistischen Untersuchungen nachgewiesenen Vogelarten und Nahrungsgästen werden als artenschutzrechtlich relevante Arten **Haussperling, Mauersegler, Stieglitz, Turmfalke** und **Wacholderdrossel** betrachtet. Die nachfolgenden Prüfungen von Verbotstatbeständen, Vermeidung von Beeinträchtigungen und eventuelle Ausnahmeverfahren werden aufgrund des unzureichenden bis ungünstigen Erhaltungszustands (Vogelampel: gelb) oder deren Schutzstatus als ausführliche Art-für-Art-Prüfung (inkl. Prüfbögen) durchgeführt.

Reviervogelarten und Nahrungsgäste mit günstigem Erhaltungszustand (Vogelampel: „grün“) werden entsprechend der Vorgabe im Leitfaden für die artenschutzrechtliche Prüfung in Hessen in tabellarischer Form bearbeitet.

Nahrungsgäste, die nach BArtSchV „streng geschützt“ sind, deren Erhaltungszustand als ungünstig eingestuft wird (Vogelampel: „gelb“) oder die im Anhang I der EU-Vogelschutzrichtlinie genannt werden, sind im engeren Sinne nicht artenschutzrechtlich relevant, da im Hinblick auf das oftmals schwer zu fassende „Störungsverbot“ Art. 12 Abs. 1 b) FFH-RL eine Störung nur dann eintritt, wenn diese an den Fortpflanzungs- und Ruhestätten erfolgt oder sich auf deren Funktion auswirkt. Diese Sachverhalte sind für Nahrungsgäste nicht eindeutig zuzuordnen. Auf eine Art-für-Art-Prüfung wird daher bei diesen Arten verzichtet und stattdessen eine tabellarische Bewertung vorgenommen (Kap. 2.2.2).

### b) Fledermäuse

Im Rahmen der faunistischen Untersuchungen konnten im Planungsgebiet **Kleiner Abendsegler** und **Zwergfledermaus** nachgewiesen werden. Da alle heimischen Fledermausarten, aufgrund deren Status als FFH-Anhang IV-Art bzw. deren strengen Schutzes nach BArtSchV zu den artenschutzrechtlich relevanten Arten gerechnet werden müssen, betrachten die nachfolgenden Schritte die Prüfungen von Verbotstatbeständen, die Vermeidung von Beeinträchtigungen und eventuelle Ausnahmeverfahren. Die Prüfung wird anhand der aktuellen Musterbögen (Stand Juni 2015) als Art-für-Art-Prüfung durchgeführt. Zur besseren Übersicht erläutert eine tabellarische Darstellung die Resultate der Prüfung hinsichtlich der berücksichtigten Prüffaktoren sowie der empfohlenen Vermeidungsmaßnahmen.

### c) Reptilien

Aufgrund der fehlenden Nachweise sind die Reptilien in der Artenschutzrechtlichen Betrachtung nicht weiter zu berücksichtigen.

#### 2.2.1 Prüfung von Vögeln mit günstigem Erhaltungszustand

Für Vogelarten mit günstigem Erhaltungszustand (Vogelampel: „grün“) sind die Verbotstatbestände in

der Regel letztlich nicht zutreffend, da aufgrund ihrer Häufigkeit und Anpassungsfähigkeit davon ausgegangen werden kann, dass die ökologische Funktion ihrer Fortpflanzungs- und Ruhestätten im räumlichen Zusammenhang (bezogen auf § 44 Abs.1 Nr.1 und 3 BNatSchG) weiterhin gewahrt wird bzw. keine Verschlechterung des Erhaltungszustand der lokalen Population eintritt (bezogen auf § 44 Abs.1 Nr.2 BNatSchG). Daher müssen diese häufigen Arten keiner ausführlichen Prüfung unterzogen werden.

**Tab. 10:** Prüfung der Betroffenheit von Vogelarten mit günstigem Erhaltungszustand (Vogelampel: „grün“).

Trivialname	wissenschaftl. Name		§ 44 Abs.1 (1) BNatSchG „Fangen, Töten, Verletzen“	§ 44 Abs.1 (2) BNatSchG „Erhebliche Störung“	§ 44 Abs. 1 (3) BNatSchG „Zerst. v. Fortpflanzungs- und Ruhestätten“	Erläuterung zur Betroffenheit	Vermeidungs- bzw. Kompensations-Maßnahmen
Amsel	<i>Turdus merula</i>	R	möglich, vermeidbar	nein	möglich, vermeidbar	• Möglichkeit der Zerstörung von Gelegen und der Tötung von Tieren	• Verbot der Fällung von Bäumen und Gehölzen von 1. März - 30.Sept. (gemäß § 39 (5) Nr. 2 BNatSchG)
Buchfink	<i>Fringilla coelebs</i>	R	möglich, vermeidbar	nein	möglich, vermeidbar	wie <b>Amsel</b>	wie <b>Amsel</b>
Elster	<i>Pica pica</i>	N	nein	nein	nein	-	-
Gimpel	<i>Pyrrhula pyrrhula</i>	R	möglich, vermeidbar	nein	möglich, vermeidbar	wie <b>Amsel</b>	wie <b>Amsel</b>
Hausrotschwanz	<i>Phoenicurus ochruros</i>	R	möglich, vermeidbar	nein	möglich, vermeidbar	• Möglichkeit der Zerstörung von Gelegen und der Tötung von Tieren • baubedingte Störung von Reviervorkommen	• Abbrucharbeiten außerhalb des Zeitraums 1.März bis 30.Sept.. Bei Abbrucharbeiten in dieser Zeit: Kontrolle auf aktuelle Brutvorkommen und ökologische Baubegleitung.
Kohlmeise	<i>Parus major</i>	R	möglich, vermeidbar	nein	möglich, vermeidbar	wie <b>Amsel</b>	wie <b>Amsel</b>
Rabenkrähe	<i>Corvus corone</i>	N	nein	nein	nein	-	-
Ringeltaube	<i>Columba palumbus</i>	R, N	nein	nein	nein	nicht im Plangebiet	-
Star	<i>Sturnus vulgaris</i>	N	nein	nein	nein	-	-
Straßentaube	<i>Columba livia f. domestica</i>	N	nein	nein	nein	-	-

R = Reviervogel N = Nahrungsgast

Zur Vermeidung von Eingriffen in Ruhe- und Fortpflanzungsstätten und der damit möglichen Tötung und Verletzung von Individuen sind generell folgende Maßnahmen zum Schutz und Erhalt der Avifauna zu beachten:

- Die Rodung von Bäumen und Gehölzen ist gemäß § 39 Abs. 5 BNatSchG im Allgemeinen nur in der

Zeit vom 1. Oktober bis 28. / 29. Februar zulässig. Außerhalb dieses Zeitraums sind zwingend die Zustimmung der Unteren Naturschutzbehörde und die Freigabe durch die Umweltbaubegleitung erforderlich.

- Bei Bauarbeiten im Zeitraum von 1. März bis 30. Sept. sind betroffene Bereiche zeitnah vor Beginn der Maßnahme durch einen Fachgutachter auf aktuelle Brutvorkommen zu kontrollieren sowie eine biologische Baubegleitung durchzuführen.

Im Planungsgebiet kann es während der Bauzeit durch Lärmemissionen sowie sonstige Störungen zu vorübergehenden Beeinträchtigungen der Fauna kommen. Die bauzeitliche Verdrängung der Fauna durch die temporäre Inanspruchnahme ist jedoch nur kurzfristig und klingt nach Abschluss der Bau- maßnahme ab. Nachhaltige Beeinträchtigungen sind aufgrund der Verfügbarkeit von Alternativhabita- ten in der Umgebung nicht zu erwarten.

### 2.2.2 Tabellarische Prüfung von Nahrungsgästen mit ungünstigem Erhaltungszustand bzw. streng ge- schützten Arten (BArtSchV)

Nachfolgend ist die Prüfung von Verbotstatbeständen, Vermeidung von Beeinträchtigungen für Nah- rungsgäste mit ungünstigem bis unzureichendem Erhaltungszustand (Vogelampel: gelb) in tabellari- scher Form dargestellt (Tab. 11).

Diese Arten sind im engeren Sinne nicht artenschutzrechtlich relevant, da im Hinblick auf das oftmals schwer zu fassende „Störungsverbot“ Art. 12 Abs. 1 b) FFH-RL eine Störung nur dann eintritt, wenn diese an den Fortpflanzungs- und Ruhestätten erfolgt oder sich auf deren Funktion auswirkt.

**Tab. 11:** Prüfung der potentiellen Betroffenheit von Nahrungsgästen mit ungünstigem bis unzureichendem Er- haltungszustand (Vogelampel: gelb) und streng geschützten Arten (BArtSchVO).

Trivialname	Art	EU- VSRL	Schutz	§ 44 Abs.1 (1) BNatSchG „Fangen, Töten, Verletzen“	§ 44 Abs.1 (2) BNatSchG „Erhebliche Störung“	§ 44 Abs. 1 (3) BNatSchG „Zerst. v. Fort- pflanzungs- und Ruhestätten“	Erläuterung zur Betroffenheit	Vermeidungs- bzw. Kompensations- Maßnahmen
Grünspecht	<i>Picus viridis</i>	-	§§	nein	nein	nein	untergeordneter Nahrungsraum;	-
Hausperling	<i>Passer domesticus</i>	-	§	nein	nein	nein	synanthrope Art;	- unerheblich.
Mauersegler	<i>Apus apus</i>	-	§	nein	nein	nein	synanthrope Art;	- unerheblich.
Stieglitz	<i>Carduelis carduelis</i>	-	§	nein	nein	nein	lose Habitatbin- dung;	- unerheblich.
Wacholder- drossel	<i>Turdus pilaris</i>	-	§	nein	nein	nein	lose Habitatbin- dung;	- unerheblich.

I = Art des Anhangs I der EU-Vogelschutzrichtlinie    Z = Gefährdete Zugvogelart nach Art. 4.2 der Vogelschutzrichtlinie

Erhebliche Beeinträchtigungen können für alle Arten aufgrund des ausreichenden Angebots von adä- quaten Alternativen in der Umgebung und der nur losen Bindung an den Planungsraum ausgeschlossen werden (vgl. Kap. 2.1.3.3). Auswirkungen auf Ruhe- und Fortpflanzungsstätten sind jeweils nicht zu

erwarten. Anlagen- und betriebsbedingte Auswirkungen können ausgeschlossen werden.

### 2.2.3 Art für Art-Prüfung

Aus Gründen der Übersichtlichkeit erfolgt in diesem Abschnitt eine Zusammenfassung der Ergebnisse der Prüfungen. Hierfür wird eine tabellarische Form gewählt (Tab. 12). Die Tabelle stellt die Resultate der einzelnen Prüfschritte, das resultierende Ergebnis zur Notwendigkeit einer Ausnahmeregelung, eine kurze Erläuterung zur Betroffenheit sowie mögliche Vermeidungsmaßnahmen und vorgezogene Ausgleichsmaßnahmen dar. Ausführliche Angaben und Begründungen enthalten die Prüfbögen im Anhang (Kap. 4).

**Tab. 12:** Übersicht der Prüfung der potentiellen Betroffenheit von Arten mit ungünstigem bis unzureichendem Erhaltungszustand (Vogelampel: gelb), streng geschützten Arten (BArtSchV) und Arten nach Art. 17 der FFH-Richtlinie mit Darstellung von Vermeidungs- und Kompensationsmaßnahmen.

Trivialname	wissenschaftlicher Name	Fortpflanzungs- oder Ruhestätte	§ 44 Abs.1 (1) BNatSchG „Fangen, Töten, Verletzen“	§ 44 Abs.1 (2) BNatSchG „Erhebliche Störung“	§ 44 Abs. 1 (3) BNatSchG „Zerst. v. Fortpflanzungs- und Ruhestätten“	Ausnahmegenehmigung nach § 45 Abs. 7 BNatSchG erforderlich?
Haus Sperling	<i>Passer domesticus</i>	11 Reviere: 6 Revier im Planbereich, 5 Reviere außerhalb des Planbereichs	möglich, vermeidbar	nein	möglich, vermeidbar	nein
Mauersegler	<i>Apus apus</i>	2 Nester im Planbereich	möglich, vermeidbar	nein	möglich, vermeidbar	nein
Stieglitz	<i>Carduelis carduelis</i>	Ein Brutstandort im Geltungsbereich möglich. Hinweis G. Rohleder (HGON)	möglich, vermeidbar	nein	möglich, vermeidbar	nein
Turmfalke	<i>Falco tinnunculus</i>	Ein Brutstandort im Geltungsbereich.	möglich, vermeidbar	nein	möglich, vermeidbar	nein
Wacholderdrossel	<i>Turdus pilaris</i>	Ein Brutstandort im Geltungsbereich möglich. Hinweis G. Rohleder (HGON)	nein	nein	nein	nein
Kleiner Abendsegler	<i>Nyctalus leisleri</i>	Vorkommen von Quartieren sind im Gebäudebestand möglich.	möglich, vermeidbar	nein	möglich, vermeidbar	nein
Zwergfledermaus	<i>Pipistrellus pipistrellus</i>	Vorkommen von Quartieren sind im Gebäudebestand möglich.	möglich, vermeidbar	nein	möglich, vermeidbar	nein

## Vögel

### Mauersegler

Das Eintreten der Verbotstatbestände nach § 44 Abs. 1 Nr. 1 BNatSchG („Verletzung und Tötung“), § 44 Abs. 1 Nr. 2 BNatSchG (Störung von Fortpflanzungs- und Ruhestätten) und § 44 Abs. 1 Nr. 3 BNatSchG (Zerstören von Fortpflanzungs- und Ruhestätten) kann für den Mauersegler nach der Prüfung bei Berücksichtigung von Vermeidungsmaßnahmen und CEF-Maßnahmen ausgeschlossen werden (vgl. Kap. 2.2.3 „Art-für-Art-Prüfung“ und Kap. 4 „Anhang Prüfbogen“). Hierbei sind folgende Maßnahmen umzusetzen:

### Vermeidungsmaßnahmen

- Gebäude und Gebäudeteile, die für den Abbruch vorgesehen sind, sind bis zum 1. März auf potenzielle Einflugmöglichkeiten für Vögel zu kontrollieren und fachgerecht zu verschließen, ggf. vorhandene Nisthilfen zu entfernen sowie eine ökologische Baubegleitung durchzuführen.
- Im Zeitraum vom 1. März bis 30. Oktober sind Gebäude unmittelbar vor Durchführung der Abbrucharbeiten auf Neststandorte von Vögeln durch einen Fachgutachter zu untersuchen. Bei Besatz sind in Abstimmung mit der Unteren Naturschutzbehörde Maßnahmen zu ergreifen, um ein Eintreten der artenschutzrechtlichen Verbotstatbestände gemäß § 44 BNatSchG auszuschließen.

*Durch das Wegfallen weniger Ruhe- und Fortpflanzungsstätten des Mauerseglers wird die ökologische Funktion im räumlichen Zusammenhang nicht gefährdet. Aus diesem Grund werden CEF-Maßnahmen nicht für notwendig erachtet. Da das Angebot von Strukturen, die als Ruhe- und Fortpflanzungsstätten geeignet sind, im Siedlungsraum stetig zurückgeht, werden jedoch folgende Ersatzmaßnahmen empfohlen.*

- Als Ersatz für wegfallende Ruhe- und Fortpflanzungsstätten des Mauerseglers sollten insgesamt 8 geeigneten Nistkästen (z.B. Schwegler Mauerseglernistkastenserie Typ Nr. 17 *oder ähnlich*) in oder an der Fassade angebracht und regelmäßig gepflegt werden.

*Anmerkung: Durch die nicht zu vermeidende Unsicherheit, die größtenteils durch die versteckte Lebensweise und jährlich wechselnde Zahlen von Ruhe- und Fortpflanzungsstätten bedingt sind, lässt sich Kompensationsbedarf nicht mehr konkret ableiten. Als sinnvolle Lösung wird die Installation von zwei Nistkästen pro entstehendes Gebäude vorgeschlagen. Die Anzahl der Gebäude entspricht in etwa der Anzahl der wegfallenden Gebäude bzw. größeren Gebäudeteile. Der Kompensationsbedarf wird dadurch sicher erreicht.*

### Hausperling

Das Eintreten der Verbotstatbestände nach § 44 Abs. 1 Nr. 1 BNatSchG („Verletzung und Tötung“), § 44 Abs. 1 Nr. 2 BNatSchG (Störung von Fortpflanzungs- und Ruhestätten) und § 44 Abs. 1 Nr. 3 BNatSchG (Zerstören von Fortpflanzungs- und Ruhestätten) kann für den Hausperling nach der Prüfung bei Berücksichtigung von Vermeidungsmaßnahmen ausgeschlossen werden (vgl. Kap. 2.2.3 „Art-

für-Art-Prüfung“ und Kap. 4 „Anhang Prüfbogen“). Hierbei sind folgende Maßnahmen umzusetzen:

- Gebäude und Gebäudeteile, die für den Abbruch vorgesehen sind, sind bis zum 1. März auf potenzielle Einflugmöglichkeiten für Vögel zu kontrollieren und fachgerecht zu verschließen, ggf. vorhandene Nisthilfen zu entfernen sowie eine ökologische Baubegleitung durchzuführen.
- Im Zeitraum vom 1. März bis 30. Oktober sind Gebäude unmittelbar vor Durchführung der Abbrucharbeiten auf Neststandorte von Vögeln durch einen Fachgutachter zu untersuchen. Bei Besatz sind in Abstimmung mit der Unteren Naturschutzbehörde Maßnahmen zu ergreifen, um ein Eintreten der artenschutzrechtlichen Verbotstatbestände gemäß § 44 BNatSchG auszuschließen.

*Durch das Wegfallen weniger Ruhe- und Fortpflanzungsstätten des Haussperlings wird die ökologische Funktion im räumlichen Zusammenhang nicht gefährdet. Aus diesem Grund werden CEF-Maßnahmen nicht für notwendig erachtet. Da das Angebot von Strukturen, die als Ruhe- und Fortpflanzungsstätten geeignet sind, im Siedlungsraum stetig zurückgeht, werden jedoch folgende Ersatzmaßnahmen empfohlen.*

- Als Ersatz für wegfallende Ruhe- und Fortpflanzungsstätten des Haussperlings sollten insgesamt 26 geeigneten Kolonienkästen (3-fach) (z.B. Schwegler Sperlingskolonienhaus 1SP oder ähnlich) in oder an der Fassade angebracht und regelmäßig gepflegt werden.

*Anmerkung: Durch die nicht zu vermeidende Unsicherheit, die größtenteils durch die versteckte Lebensweise und jährlich wechselnde Zahlen von Ruhe- und Fortpflanzungsstätten bedingt sind, lässt sich Kompensationsbedarf nicht konkret ableiten. Als sinnvolle Lösung wird die Installation von acht Nistkästen pro entstehendes Gebäude vorgeschlagen. Die Anzahl der Gebäude entspricht in etwa der Anzahl der wegfallenden Gebäude bzw. größeren Gebäudeteile. Der Kompensationsbedarf wird dadurch sicher erreicht.*

#### Turmfalke

Das Eintreten der Verbotstatbestände nach § 44 Abs. 1 Nr. 1 BNatSchG („Verletzung und Tötung“), § 44 Abs. 1 Nr. 2 BNatSchG (Störung von Fortpflanzungs- und Ruhestätten) und § 44 Abs. 1 Nr. 3 BNatSchG (Zerstören von Fortpflanzungs- und Ruhestätten) kann für den Turmfalken nach der Prüfung bei Berücksichtigung von Vermeidungs- und Kompensationsmaßnahmen ausgeschlossen werden (vgl. Kap. 2.2.3 „Art-für-Art-Prüfung“ und Kap. 4 „Anhang Prüfbogen“). Hierbei sind folgende Maßnahmen umzusetzen:

- Gebäude und Gebäudeteile, die für den Abbruch vorgesehen sind, sind bis zum 1. März auf potenzielle Einflugmöglichkeiten für Vögel zu kontrollieren und fachgerecht zu verschließen, ggf. vorhandene Nisthilfen zu entfernen sowie eine ökologische Baubegleitung durchzuführen.
- Im Zeitraum vom 1. März bis 30. Oktober sind Gebäude unmittelbar vor Durchführung der Abbrucharbeiten auf Neststandorte von Vögeln durch einen Fachgutachter zu untersuchen. Bei Besatz sind in Abstimmung mit der Unteren Naturschutzbehörde Maßnahmen zu ergreifen, um ein

Eintreten der artenschutzrechtlichen Verbotstatbestände gemäß § 44 BNatSchG auszuschließen.

- Als Ersatz für die wegfallenden Ruhe- und Fortpflanzungsstätte des Turmfalken sind drei geeignete Nistkästen (z.B. Schwegler Turmfalkennisthöhle 2 TF *oder ähnlich*) vorzugsweise im Dachbereich geeigneter Gebäude in möglichst großer Höhe an der wetterabgewandten Seite oder an einem Mast anzubringen und regelmäßig zu pflegen.

#### Stieglitz, Wacholderdrossel

Das Eintreten der Verbotstatbestände nach § 44 Abs. 1 Nr. 1 BNatSchG („Verletzung und Tötung“), § 44 Abs. 1 Nr. 2 BNatSchG (Störung von Fortpflanzungs- und Ruhestätten) und § 44 Abs. 1 Nr. 3 BNatSchG (Zerstören von Fortpflanzungs- und Ruhestätten) kann für den Stieglitz *und Wacholderdrossel* nach der Prüfung bei Berücksichtigung von Vermeidungsmaßnahmen und Kompensationsmaßnahmen ausgeschlossen werden (vgl. Kap. 2.2.3 „Art-für-Art-Prüfung“ und Kap. 4 „Anhang Prüfbogen“). Hierbei sind folgende Maßnahmen umzusetzen:

- Die Rodung von Bäumen und Gehölzen ist gemäß § 39 Abs. 5 BNatSchG im Allgemeinen nur in der Zeit vom 1. Oktober bis 28. / 29. Februar zulässig. Außerhalb dieses Zeitraums sind zwingend die Zustimmung der Unteren Naturschutzbehörde und die Freigabe durch die Umweltbaubegleitung erforderlich.

Durch das Wegfallen weniger Ruhe- und Fortpflanzungsstätten von Stieglitz *und Wacholderdrossel* wird die ökologische Funktion im räumlichen Zusammenhang nicht gefährdet. Aus diesem Grund werden CEF-Maßnahmen nicht für notwendig erachtet. Da das Angebot von Strukturen, die als Ruhe- und Fortpflanzungsstätten geeignet sind, im Siedlungsraum stetig zurückgeht, werden Ersatzpflanzungen von Bäumen aus heimischen, standortgerechten Arten empfohlen.

#### Fledermäuse

##### **Jagdgebiete und Transferraum**

Der Verlust von Leitstrukturen bzw. kleinere Änderungen im Umfeld werden von der Zwergfledermaus üblicherweise schnell kompensiert. Die Zwergfledermaus, die regelmäßig in besiedelten Bereichen angetroffen werden, gilt als extrem anpassungsfähig. Anlagenbedingte und betriebsbedingte Auswirkungen auf den Jagdraum, die zu einer erheblichen Beeinträchtigung des Erhaltungszustands der lokalen Population führen würden, können ausgeschlossen werden.

Entsprechendes gilt für den Kleinen Abendsegler, der ebenfalls regelmäßig im Siedlungsbereich angetroffen werden kann.

##### **Winterquartiere/Sommerquartiere/Wochenstuben**

#### Kleiner Abendsegler, Zwergfledermaus

Das Eintreten der Verbotstatbestände nach § 44 Abs. 1 Nr. 1 BNatSchG („Verletzung und Tötung“), § 44 Abs. 1 Nr. 2 BNatSchG (Störung von Fortpflanzungs- und Ruhestätten) und § 44 Abs. 1 Nr. 3



BNatSchG (Zerstören von Fortpflanzungs- und Ruhestätten) kann für Kleinen Abendsegler und Zwergfledermaus nach der Prüfung unter Berücksichtigung von Vermeidungsmaßnahmen ausgeschlossen werden (vgl. Kap. 2.2.3 „Art-für-Art-Prüfung“ und Kap. 4 „Anhang Prüfbogen“). Hierbei wird die Möglichkeit von Temporärquartieren und wechselnden Quartieren (Worst-Case-Annahme) herangezogen.

Es sind folgende Maßnahmen umzusetzen:

- Gebäude und Gebäudeteile, die für den Abbruch vorgesehen sind, sind bis zum 1. März auf potenzielle Einflugmöglichkeiten für Fledermäuse zu kontrollieren und fachgerecht zu verschließen sowie eine ökologische Baubegleitung durchzuführen.
- Im Zeitraum vom 1. März bis 30. Oktober sind Gebäude unmittelbar vor Durchführung der Abbrucharbeiten auf Quartiere von Fledermäusen durch einen Fachgutachter zu untersuchen. Bei Besatz sind in Abstimmung mit der Unteren Naturschutzbehörde Maßnahmen zu ergreifen, um ein Eintreten der artenschutzrechtlichen Verbotstatbestände gemäß § 44 BNatSchG auszuschließen.
- Die Rodung von Bäumen und Gehölzen ist gemäß § 39 Abs. 5 BNatSchG im Allgemeinen nur in der Zeit vom 1. Oktober bis 28. / 29. Februar zulässig. Außerhalb dieses Zeitraums sind zwingend die Zustimmung der Unteren Naturschutzbehörde und die Freigabe durch die Umweltbaubegleitung erforderlich.

*Durch das Wegfallen einer Ruhe- und Fortpflanzungsstätte wird die ökologische Funktion im räumlichen Zusammenhang nicht gefährdet. Aus diesem Grund werden CEF-Maßnahmen nicht für notwendig erachtet. Da das Angebot von Strukturen, die als Ruhe- und Fortpflanzungsstätten geeignet sind, im Siedlungsraum eingeschränkt ist, werden jedoch folgende Ersatzmaßnahmen empfohlen.*

- Als Ersatz für potentiell wegfallender Ruhe- und Fortpflanzungsstätten sind 8 geeignete Fledermauskästen (z.B. Fledermaus-Fassadenröhre 2FR zur Reihenbildung, Fledermaus-Universal-Sommerquartier 2FTH *oder ähnlich*) anzubringen. Die Kästen sind an einer unbeleuchteten Stelle in mind. 5 m Höhe über dem Erdboden oder vorspringenden Gebäudeteilen zu montieren.

*Anmerkung: Durch die nicht zu vermeidende Unsicherheit, die größtenteils durch die versteckte Lebensweise und jährlich wechselnde Zahlen von Ruhe- und Fortpflanzungsstätten bedingt sind, lässt sich Kompensationsbedarf nicht konkret ableiten. Als sinnvolle Lösung wird die Installation von zwei Fledermauskästen pro entstehendes Gebäude vorgeschlagen. Die Anzahl der Gebäude entspricht in etwa der Anzahl der wegfallenden Gebäude bzw. größeren Gebäudeteile. Der Kompensationsbedarf wird dadurch sicher erreicht.*

Unter Berücksichtigung aller oben genannten Maßnahmen besteht kein Erfordernis der Zulassung einer Ausnahme nach § 45 Abs. 7 BNatSchG.

### 2.3 Stufe III: Ausnahmeverfahren

Da durch das Vorhaben gegen keines der Verbote des § 44 Abs. 1 BNatSchG verstoßen wird, kann die Durchführung eines Ausnahmeverfahrens inklusive der Klärung der dafür nötigen Voraussetzungen entfallen.

### 2.4 Fazit

Die Stadtverordnetenversammlung hat in ihrer Sitzung am 17.06.2019 den Antrag der Vorhabenträgerin auf Aufstellung des vorhabenbezogenen Bebauungsplans für das Gelände zugestimmt und den Aufstellungsbeschluss gemäß § 2 BauGB für einen vorhabenbezogenen Bebauungsplan gemäß § 12 BauGB gefasst. Der Beschluss XI/58-2019 bezeichnet das Plangebiet wie folgt: „Vorhabenbezogener Bebauungsplan südlich Hattsteiner Allee – Teilbereich ehem. Kreiskrankenhaus“. Im Sinne einer Vereinfachung wurde für das weitere Verfahren der Plantitel „Hattsteiner Allee / Fritz-Born-Straße“ gewählt, der damit unabhängig von der früheren Nutzung des Geländes ist.

Das vorliegende Gutachten verfolgt die in diesem Zusammenhang notwendige Überprüfung, ob durch die geplante Nutzung geschützte Arten betroffen sind. Gegebenenfalls ist sicherzustellen, dass durch geeignete Maßnahmen keine Verbotstatbestände gemäß § 44 BNatSchG eintreten.

Insgesamt sind Auswirkungen auf die Tierwelt denkbar. Als Resultat der Vorauswahl weist das Plangebiet unter Berücksichtigung der räumlichen Lage und der Habitatausstattung, Qualitäten als Lebensraum für Vögel, Fledermäuse und Reptilien auf.

Aus der Analyse sind als artenschutzrechtlich relevante Vogelarten **Haussperling**, **Mauersegler**, **Stieglitz** und **Turmfalke** sowie der **Kleine Abendsegler** und die **Zwergfledermaus** (jeweils ohne Quartiernachweis). Dementsprechend sind artenschutzrechtliche Konflikte möglich.

*Reptilien wurden nicht nachgewiesen.*

*Die Ergebnisse der Erfassungen im Jahr 2020 und daraus resultierende abweichende artenschutzrechtliche Bewertungen wurden in der vorliegenden Endfassung ergänzt.*

#### Artenschutzrechtliche Konflikte

Das Eintreten der Verbotstatbestände nach § 44 Abs. 1 Nr. 1 BNatSchG (Verletzung und Tötung), § 44 Abs. 1 Nr. 2 BNatSchG (Störung von Fortpflanzungs- und Ruhestätten) und § 44 Abs. 1 Nr. 3 BNatSchG (Zerstören von Fortpflanzungs- und Ruhestätten) kann für **Haussperling**, **Mauersegler**, **Stieglitz** und **Turmfalke** sowie der **Kleine Abendsegler** und die **Zwergfledermaus** nach der Prüfung bei Berücksichtigung von Kompensationsmaßnahmen ausgeschlossen werden (vgl. Kap. 2.2.3 „Art-für-Art-Prüfung“, Kap. 4 „Anhang Prüfbogen“). Hierbei sind folgende Maßnahmen umzusetzen:

#### Vermeidungsmaßnahmen

- Gebäude und Gebäudeteile, die für den Abbruch vorgesehen sind, sind bis zum 1. März auf potenzielle Einflugmöglichkeiten für Vögel zu kontrollieren und fachgerecht zu verschließen, ggf. vorhandene Nisthilfen zu entfernen sowie eine ökologische Baubegleitung durchzuführen.

- Im Zeitraum vom 1. März bis 30. Oktober sind Gebäude unmittelbar vor Durchführung der Abbrucharbeiten auf Neststandorte von Vögeln durch einen Fachgutachter zu untersuchen. Bei Besatz sind in Abstimmung mit der Unteren Naturschutzbehörde Maßnahmen zu ergreifen, um ein Eintreten der artenschutzrechtlichen Verbotstatbestände gemäß § 44 BNatSchG auszuschließen.
- Die Rodung von Bäumen und Gehölzen ist gemäß § 39 Abs. 5 BNatSchG im Allgemeinen nur in der Zeit vom 1. Oktober bis 28. / 29. Februar zulässig. Außerhalb dieses Zeitraums sind zwingend die Zustimmung der Unteren Naturschutzbehörde und die Freigabe durch die Umweltbaubegleitung erforderlich.

Durch das Wegfallen weniger Ruhe- und Fortpflanzungsstätten von **Haussperling**, **Mauersegler**, **Stieglitz** und **Turmfalke** sowie der **Kleine Abendsegler** und die **Zwergfledermaus** wird die ökologische Funktion im räumlichen Zusammenhang nicht gefährdet. Aus diesem Grund werden CEF-Maßnahmen nicht für notwendig erachtet. Da das Angebot von Strukturen, die als Ruhe- und Fortpflanzungsstätten geeignet sind, im Siedlungsraum stetig zurückgeht, werden folgende Ersatzmaßnahmen empfohlen.

- Ersatzpflanzungen von Bäumen aus heimischen, standortgerechten Arten.
- Als Ersatz für wegfallende Ruhe- und Fortpflanzungsstätten des Mauerseglers sollten insgesamt 8 geeigneten Nistkästen (z.B. Schwegler Mauerseglernistkastenserie Typ Nr. 17 *oder ähnlich*) in oder an der Fassade angebracht und regelmäßig gepflegt werden.
- Als Ersatz für wegfallende Ruhe- und Fortpflanzungsstätten des Haussperlings sollten insgesamt 8 geeigneten *Kolonienistkästen (3-fach)* (z.B. Schwegler Sperlingskoloniehaus 1SP *oder ähnlich*) in oder an der Fassade angebracht und regelmäßig gepflegt werden.
- Als Ersatz für die wegfallenden Ruhe- und Fortpflanzungsstätte des Turmfalken sollten drei geeignete Nistkästen (z.B. Schwegler Turmfalkennisthöhle 2 TF *oder ähnlich*) vorzugsweise im Dachbereich geeigneter Gebäude in möglichst großer Höhe an der wetterabgewandten Seite oder an einem Mast angebracht und regelmäßig gepflegt werden.
- Als Ersatz für potentiell wegfallender Ruhe- und Fortpflanzungsstätten sind 8 geeignete Fledermauskästen (z.B. Fledermaus-Fassadenröhre 2FR zur Reihenbildung, Fledermaus-Universal-Sommerquartier 2FTH *oder ähnlich*) anzubringen. Die Kästen sind an einer unbeleuchteten Stelle in mind. 5 m Höhe über dem Erdboden oder vorspringenden Gebäudeteilen zu montieren.

*Anmerkung: Durch die nicht zu vermeidende Unsicherheit, die größtenteils durch die versteckte Lebensweise und jährlich wechselnde Zahlen von Ruhe- und Fortpflanzungsstätten bedingt sind, lässt sich Kompensationsbedarf nicht konkret ableiten. Als sinnvolle Lösung wird die Installation von zwei Fledermauskästen pro entstehendes Gebäude vorgeschlagen. Die Anzahl der Gebäude entspricht in etwa der Anzahl der wegfallenden Gebäude bzw. größeren Gebäudeteile. Der Kompensationsbedarf wird dadurch sicher erreicht.*

### Maßnahmen für Vögel mit günstigem Erhaltungszustand und Allgemeine Störungen

Zur Vermeidung von Eingriffen in Ruhe- und Fortpflanzungsstätten und der damit möglichen Tötung und Verletzung von Individuen sind generell folgende Maßnahmen zum Schutz und Erhalt der Avifauna zu beachten:

- Die Rodung von Bäumen und Gehölzen ist gemäß § 39 Abs. 5 BNatSchG im Allgemeinen nur in der Zeit vom 1. Oktober bis 28. / 29. Februar zulässig. Außerhalb dieses Zeitraums sind zwingend die Zustimmung der Unteren Naturschutzbehörde und die Freigabe durch die Umweltbaubegleitung erforderlich.
- Bei Bauarbeiten im Zeitraum von 1. März bis 30. Sept. sind betroffene Bereiche zeitnah vor Beginn der Maßnahme durch einen Fachgutachter auf aktuelle Brutvorkommen zu kontrollieren sowie eine biologische Baubegleitung durchzuführen.

### Maßnahmen für Vögel mit günstigem Erhaltungszustand und Allgemeine Störungen

Zur Vermeidung von Eingriffen in Ruhe- und Fortpflanzungsstätten und der damit möglichen Tötung und Verletzung von Individuen sind generell folgende Maßnahmen zum Schutz und Erhalt der Avifauna zu beachten:

- Die Rodung von Bäumen und Gehölzen ist gemäß § 39 Abs. 5 BNatSchG im Allgemeinen nur in der Zeit vom 1. Oktober bis 28. / 29. Februar zulässig. Außerhalb dieses Zeitraums sind zwingend die Zustimmung der Unteren Naturschutzbehörde und die Freigabe durch die Umweltbaubegleitung erforderlich.

### Artenschutzrechtlich relevante Nahrungsgäste

Der Geltungsbereich und dessen Umfeld stellt für Haussperling und Turmfalke ein geeignetes Nahrungsrevier dar. Durch die aktuelle Nutzung finden die Arten insgesamt günstige Bedingungen vor. Es kann jedoch davon ausgegangen werden, dass die festgestellten Arten nur eine lose Bindung an den Planungsraum aufweisen und ggf. auf Alternativflächen in der Umgebung ausweichen. Es ist mit keiner Beeinträchtigung der Arten zu rechnen, die eine erhebliche Verschlechterung des Erhaltungszustands der jeweiligen lokalen Populationen bedingen könnte.

Unter Berücksichtigung aller oben genannten Maßnahmen besteht kein Erfordernis der Zulassung einer Ausnahme nach § 45 Abs. 7 BNatSchG.

### 3 Literatur

- BARTSCHV (2005): Verordnung zum Schutz wild lebender Tier- und Pflanzenarten (Artikel 1 der Verordnung zum Erlass von Vorschriften auf dem Gebiet des Artenschutzes sowie zur Änderung der Psittakoseverordnung und der Bundeswildschutzverordnung) vom 14. Oktober 1999; BGBl I 1999, 1955, 2073; FNA 791-1-4, Zuletzt geändert durch Art. 3 Abs. 8 G v. 25. 3.2002 I 1193.
- BfN (2007): Nationaler Bericht zum Erhaltungszustand der Biotoptypen und FFH-Arten in Deutschland. Report on Implementation Measures (Article 17, Habitats Directive)
- BNATSCHG (2009): Gesetz über Naturschutz und Landschaftspflege vom 29.07.2009; BGBl I I S. 2542; Geltung ab 01.03.2010, zuletzt geändert durch Gesetz vom 17.08.2017 (BGBl. I S. 3202) m.W.v. 24.08.2017 FNA: 791-9; 7 Wirtschaftsrecht 79 Forstwirtschaft, Naturschutz, Jagdwesen und Fischerei 791 Naturschutz.
- EIONET (2009): Bericht der Kommission an den Rat und das europäische Parlament. Zusammenfassender Bericht über den Erhaltungszustand von Arten und Lebensraumtypen gemäß Artikel 17 der Habitatrichtlinie. <http://biodiversity.eionet.europa.eu/article17>
- GRÜNEBERG, C., BAUER, H.-G., HAUPT, H., HÜPPOP, O., RYSLAVY, T. & SÜDBECK, P. (2015): Rote Liste der Brutvögel (Aves) Deutschlands. 5. Fassung Stand 30. November 2015. Berichte zum Vogelschutz 52, S. 19-78.
- HESSISCHE GESELLSCHAFT FÜR ORNITHOLOGIE (HGON) & VSW - STAATLICHE VOGELSCHUTZWARTE FÜR HESSEN, RHEINLAND-PFALZ UND SAARLAND (2016): Rote Liste der der bestandsgefährdeten Brutvogelarten Hessens, 10. Fassung, Stand Mai 2014. Hessisches Ministerium für Umwelt, Klimaschutz, Landwirtschaft und Verbraucherschutz, Wiesbaden (Hrsg.) (HMUKLV).
- HMUELV (2015): Leitfaden für die artenschutzrechtliche Prüfung in Hessen. Umgang mit den Arten des Anhangs IV der FFH-RL und den europäischen Vogelarten in Planungs- und Zulassungsverfahren. 2. Fassung
- KOCK, D. & KUGELSCHAFTER, K. (1996): Rote Liste der Säugetiere, Reptilien und Amphibien Hessens. Teilwerk I Säugetiere, Wiesbaden.
- MEINIG, H, BOYE, BOYE & HUTTERER, R. (2009): Rote Liste und Gesamtartenliste der Säugetiere (Mammalia) Deutschlands. Stand Oktober 2008. Naturschutz und Biologische Vielfalt 70 (1) S. 115-153. Rote Liste gefährdeter Tiere, Pflanzen und Pilze Deutschlands Band 1. Wirbeltiere, BfN, Bonn-Bad Godesberg, 386 S.
- RAT DER EUROPÄISCHEN GEMEINSCHAFT: Richtlinie 92/43 EWG des Rates zur Erhaltung der natürlichen Lebensräume sowie der wild lebenden Tiere und Pflanzen (Flora-Fauna-Habitat-Richtlinie FFH-RL) vom 21. Mai 1992 (ABl. L 206 vom 22.7.1992, S. 7).
- SKIBA, R. (2009): Europäische Fledermäuse. Kennzeichen, Echoortung und Detektoranwendung. 2. aktualisierte und erweiterte Auflage. Neue Brehm-Bücherei Bd. 648, Hohenwarsleben.
- VSW - STAATLICHE VOGELSCHUTZWARTE FÜR HESSEN, RHEINLAND-PFALZ UND SAARLAND (2014): Zum Erhaltungszustand der Brutvogelarten Hessens.

## 4 Anhang

Allgemeine Angaben zur Art						
1. Durch das Vorhaben betroffene Art						
Haussperling ( <i>Passer domesticus</i> )						
2. Schutzstatus, Gefährdungsstufe (Rote Listen)		3. Erhaltungszustand (Ampel-Schema)				
<input type="checkbox"/>	FFH-RL- Anh. IV - Art		unbekannt	günstig	ungünstig-unzureichend	ungünstig-schlecht
<input checked="" type="checkbox"/>	Europäische Vogelart					
..V..	RL Deutschland	EU:	<input checked="" type="checkbox"/>	<input type="checkbox"/>	<input type="checkbox"/>	<input type="checkbox"/>
..V..	RL Hessen	Deutsch-	<input checked="" type="checkbox"/>	<input type="checkbox"/>	<input type="checkbox"/>	<input type="checkbox"/>
...-	ggf. RL regional	Hessen:	<input type="checkbox"/>	<input type="checkbox"/>	<input checked="" type="checkbox"/>	<input type="checkbox"/>
4. Charakterisierung der betroffenen Art						
4.1 Lebensraumsprüche und Verhaltensweisen						
<b>Allgemeines</b>						
Familie der Sperlinge (Passeridae). Typischer Kulturfolger und in seinem Vorkommen stark an den Menschen gebunden. Sehr gesellig. Ab Herbst in gemischten Trupps mit Feldsperling und teilweise anderen Arten. Nach deutlichen Bestandsrückgängen in der zweiten Hälfte des 20. Jahrhunderts in Vorwarnliste bedrohter Arten.						
<b>Lebensraum</b>						
Dörfer mit Landwirtschaft, Vorstadtbezirke, Stadtzentren mit großen Parkanlagen, zoologische Gärten, Vieh- oder Geflügelfarmen. Schlafplatzgesellschaften in dichten Hecken, Büschen und Bäumen; auch an oder in Gebäuden.						
<b>Wanderverhalten</b>						
Typ	Standvogel					
Überwinterungsgebiet	-					
Abzug	-					
Ankunft	-					
Info	Nach erster Brutansiedlung sehr ortstreu. Im Spätsommer Zusammenschluss zu Schwärmen, bereits ab Herbst Rückkehr der Brutpaare zum Nistplatz					
<b>Nahrung</b>						
Sämereien von kultivierten Getreidearten, Wildgräsern und -kräutern. Von Frühjahr bis Sommer auch Insekten und andere Wirbellose. Vor allem in der Stadt auch Nahrungsreste des Menschen.						
<b>Fortpflanzung</b>						
Typ	Höhlen-/Nischenbrüter					
Balz	ab Dezember	Brutzeit	März bis August, Früh- und Winterbruten nachgewiesen			
Brutdauer	11-12 Tage	Bruten/Jahr	2-4, meistens 3			
Info	Koloniebildung; dauerhaft monogam. Nest in alten Spechthöhlen, Gebäudehöhlen, unter Dächern, Felswänden oder Nistkästen. Auch in Storchenhorsten, lärmenden Industriehallen und großen Supermärkten. Nester aus verschiedenen Materialien wie Stroh, Gras und Plastikteilen.					
4.2 Verbreitung						
<b>Europa:</b> ganz Europa mit Ausnahme von Sardinien. IUCN: Least Concern.						
<b>Angaben zur Art in der kontinentalen Region Europas:</b> keine Daten verfügbar						
<b>Angaben zur Art in der kontinentalen Region Deutschlands:</b> keine Daten verfügbar						
<b>Angaben zur Art im Gebiet (Hessen):</b> Brutpaarbestand 165.000 – 293.000 geschätzt. Trotz des großen Verbreitungsgebiets ist jedoch ein Bestandsrückgang zu verzeichnen.						
Zukunftsansichten: <input type="checkbox"/> günstig <input checked="" type="checkbox"/> ungünstig bis unzureichend <input type="checkbox"/> ungünstig bis schlecht						

Vorhabensbezogene Angaben	
<b>5. Vorkommen der Art im Untersuchungsraum</b>	
<input checked="" type="checkbox"/> nachgewiesen	<input type="checkbox"/> potentiell
<i>Das Vorkommen des Haussperlings wurde im Geltungsbereich mit insgesamt 11 Revieren festgestellt. Davon befinden sich 6 Reviere im Geltungsbereich und weitere Reviere sind im Eingriffsbereich möglich (vgl. Kap. 2.1.3.2 Ergebnis)</i>	
<b>6. Prognose und Bewertung der Tatbestände nach § 44 BNatSchG</b>	
<b>6.1 Entnahme, Beschädigung, Zerstörung von Fortpflanzungs- oder Ruhestätten (§ 44 Abs. 1 Nr. 3 BNatSchG)</b>	
<b>a) Können Fortpflanzungs- oder Ruhestätten aus der Natur entnommen, beschädigt oder zerstört werden?</b>	
(Vermeidungsmaßnahmen zunächst unberücksichtigt)	<input checked="" type="checkbox"/> ja <input type="checkbox"/> nein
Es können mind. sechs Fortpflanzungs- und Ruhestätten der Art beschädigt oder zerstört werden.	
<b>b) Sind Vermeidungsmaßnahmen möglich?</b>	
	<input checked="" type="checkbox"/> ja <input type="checkbox"/> nein
<ul style="list-style-type: none"> <li>Gebäude und Gebäudeteile, die für den Abbruch vorgesehen sind, sind bis zum 1. März auf potenzielle Einflugmöglichkeiten für Vögel zu kontrollieren und fachgerecht zu verschließen, ggf. vorhandene Nisthilfen zu entfernen sowie eine ökologische Baubegleitung durchzuführen.</li> <li>Im Zeitraum vom 1. März bis 30. Oktober sind Gebäude unmittelbar vor Durchführung der Abbrucharbeiten auf Neststandorte von Vögeln durch einen Fachgutachter zu untersuchen. Bei Besatz sind in Abstimmung mit der Unteren Naturschutzbehörde Maßnahmen zu ergreifen, um ein Eintreten der artenschutzrechtlichen Verbotsstatbestände gemäß § 44 BNatSchG auszuschließen.</li> </ul>	
<b>c) Wird die ökologische Funktion im räumlichen Zusammenhang ohne vorgezogene Ausgleichs-Maßnahmen (CEF) gewahrt? (§ 44 Abs. 5 Satz 2 BNatSchG)</b>	
	<input checked="" type="checkbox"/> ja <input type="checkbox"/> nein
-	
<b>d) Wenn Nein - kann die ökologische Funktion durch vorgezogene Ausgleichs-Maßnahmen (CEF) gewährleistet werden?</b>	
	<input type="checkbox"/> ja <input type="checkbox"/> nein
-	
Der Verbotstatbestand „Entnahme, Beschädigung, Zerstörung von Fortpflanzungs- oder Ruhestätten“ tritt ein.	
	<input type="checkbox"/> ja <input checked="" type="checkbox"/> nein
<b>6.2 Fang, Verletzung, Tötung wild lebender Tiere (§ 44 Abs.1 Nr.1 BNatSchG)</b>	
<b>a) Können Tiere gefangen, verletzt oder getötet werden?</b>	
(Vermeidungsmaßnahmen zunächst unberücksichtigt)	<input checked="" type="checkbox"/> ja <input type="checkbox"/> nein
Im Plangebiet konnten Ruhe- und Fortpflanzungsstätten der Art nachgewiesen werden. Somit betreffen die geplanten Baumaßnahmen Ruhe- und Reproduktionsstätten der Art und eine Verletzung /Tötung von Individuen (z.B. durch Beschädigung von Gelegen) ist möglich.	
<b>b) Sind Vermeidungs-Maßnahmen möglich?</b>	
	<input checked="" type="checkbox"/> ja <input type="checkbox"/> nein
<ul style="list-style-type: none"> <li>Gebäude und Gebäudeteile, die für den Abbruch vorgesehen sind, sind bis zum 1. März auf potenzielle Einflugmöglichkeiten für Vögel zu kontrollieren und fachgerecht zu verschließen, ggf. vorhandene Nisthilfen zu entfernen sowie eine ökologische Baubegleitung durchzuführen.</li> <li>Im Zeitraum vom 1. März bis 30. Oktober sind Gebäude unmittelbar vor Durchführung der Abbrucharbeiten auf Neststandorte von Vögeln durch einen Fachgutachter zu untersuchen. Bei Besatz sind in Abstimmung mit der Unteren Naturschutzbehörde Maßnahmen zu ergreifen, um ein Eintreten der artenschutzrechtlichen Verbotsstatbestände gemäß § 44 BNatSchG auszuschließen.</li> </ul>	
<b>c) Verbleibt unter Berücksichtigung der Vermeidungsmaßnahmen ein signifikant erhöhtes Verletzungs- oder Tötungsrisiko? (Wenn JA - Verbotsauslösung!)</b>	
	<input type="checkbox"/> ja <input checked="" type="checkbox"/> nein

-
<b>Der Verbotstatbestand „Fangen, Töten, Verletzen“ tritt ein.</b> <input type="checkbox"/> ja <input checked="" type="checkbox"/> nein
<b>6.3 Störungstatbestand (§ 44 Abs. 1 Nr. 2 BNatSchG)</b>
<b>a) Können wild lebende Tiere während der Fortpflanzungs-, Aufzucht-, Mauser-, Überwinterungs- und Wanderungszeiten erheblich gestört werden?</b> <input type="checkbox"/> ja <input checked="" type="checkbox"/> nein
Mit erheblichen Störungen ist aufgrund der großen Toleranz des synanthropen Haussperlings nicht zu rechnen. Zum einen passt sich die Art rasch an neue Bedingungen an, zum anderen ist bereits jetzt ein Störungspotential vorhanden und es kann infolgedessen von schon bestehenden Gewöhnungseffekten ausgegangen werden.
Anlage- und betriebsbedingt werden keine Reviere erheblich gestört werden.
<b>b) Sind Vermeidungs-Maßnahmen möglich?</b> <input type="checkbox"/> ja <input type="checkbox"/> nein
-
<b>c) Wird eine erhebliche Störung durch Maßnahmen vollständig vermieden?</b> <input type="checkbox"/> ja <input type="checkbox"/> nein
-
<b>Der Verbotstatbestand „erhebliche Störung“ tritt ein.</b> <input type="checkbox"/> ja <input checked="" type="checkbox"/> nein
<b>Ausnahmegenehmigung nach § 45 Abs. 7 BNatSchG erforderlich?</b>
<b>Tritt einer der Verbotstatbestände des § 44 Abs. 1 Nr. 1- 4 BNatSchG ein?</b> <input type="checkbox"/> ja <input checked="" type="checkbox"/> nein (Unter Berücksichtigung der Wirkungsprognose und der vorgesehenen Maßnahmen)
<b>Wenn NEIN – Prüfung abgeschlossen</b>
<b>Wenn JA – Ausnahme gem. § 45 Abs.7 BNatSchG, ggf. i. V. mit Art. 16 FFH- RL erforderlich!</b>
<b>7. Zusammenfassung</b> <b>Folgende fachlich geeignete und zumutbare Maßnahmen sind in den Planunterlagen dargestellt und berücksichtigt worden:</b>
<input checked="" type="checkbox"/> Vermeidungsmaßnahmen
<input type="checkbox"/> CEF-Maßnahmen zur Funktionssicherung im räumlichen Zusammenhang
<input type="checkbox"/> FCS-Maßnahmen zur Sicherung des derzeitigen Erhaltungszustandes der Population über den örtlichen Funktionsraum hinaus
<input type="checkbox"/> Gegebenenfalls erforderliche/s Funktionskontrolle/Monitoring und/oder Risikomanagement für die oben dargestellten Maßnahmen werden in den Planunterlagen verbindlich festgelegt
<b><u>Unter Berücksichtigung der Wirkungsprognose und der vorgesehenen Maßnahmen</u></b>
<input checked="" type="checkbox"/> tritt kein Verbotstatbestand des § 44 Abs. 1 Nr. 1- 4 ein, so dass <u>keine Ausnahme</u> gem. § 45 Abs. 7 BNatSchG, ggf. in Verbindung mit Art. 16 FFH-RL <u>erforderlich</u> ist
<input type="checkbox"/> <u>liegen die Ausnahmeveraussetzungen vor</u> gem. § 45 Abs. 7 BNatSchG ggf. in Verbindung mit Art. 16 Abs. 1 FFH-RL
<input type="checkbox"/> sind die <u>Ausnahmeveraussetzungen</u> des § 45 Abs. 7 BNatSchG in Verbindung mit Art. 16 Abs. 1 FFH-RL <u>nicht erfüllt!</u>



Allgemeine Angaben zur Art						
<b>1. Durch das Vorhaben betroffene Art</b>						
Mauersegler ( <i>Apus apus</i> )						
<b>2. Schutzstatus, Gefährdungsstufe (Rote Listen)</b>		<b>3. Erhaltungszustand (Ampel-Schema)</b>				
<input type="checkbox"/>	FFH-RL- Anh. IV - Art		unbekannt	<b>günstig</b>	<b>ungünstig-unzureichend</b>	<b>ungünstig-schlecht</b>
<input checked="" type="checkbox"/>	Europäische Vogelart					
...	RL Deutschland	<b>EU:</b>	<input checked="" type="checkbox"/>	<input type="checkbox"/>	<input type="checkbox"/>	<input type="checkbox"/>
...	RL Hessen	<b>Deutsch-</b>	<input checked="" type="checkbox"/>	<input type="checkbox"/>	<input type="checkbox"/>	<input type="checkbox"/>
...	ggf. RL regional	<b>Hessen:</b>	<input type="checkbox"/>	<input type="checkbox"/>	<input checked="" type="checkbox"/>	<input type="checkbox"/>
<b>4. Charakterisierung der betroffenen Art</b>						
<b>4.1 Lebensraumsprüche und Verhaltensweisen</b>						
<b>Allgemeines</b>						
Familie der Segler (Apodidae). Ähneln einer Schwalbe, ist aber mit diesen nicht näher verwandt.						
<b>Lebensraum</b>						
Brüdet in Mitteleuropa hauptsächlich an mehrgeschossigen Steinbauten, darunter Wohnhäuser, Kirchtürme, Fabrikgebäude oder Bahnhöfe. Dabei werden vielerlei Hohlräume unter Dächern und Traufen genutzt, bspw. Rollladenkästen oder schief sitzende Ziegel. Neubauten mit glatter Fassade werden kaum genutzt. Bedingt durch die Verfügbarkeit geeigneter Brutmöglichkeiten brüdet er häufig nur an wenigen Stellen, etwa in Ortszentren, Industrie- oder Hafenanlagen; in Kleinstädten oft ausschließlich an Kirchen oder anderen historischen Gebäuden.						
<b>Wanderverhalten</b>						
Typ	Langstreckenzieher					
Überwinterungsgebiet	Afrika, vor allem südlich des Äquators					
Abzug	Mitte Juli bis Anfang August					
Ankunft	Ende April bis Mitte Mai					
Info	Außerhalb der Brutzeit über mehrere Monate ohne Unterbrechung Aufenthalt in der Luft. Bei aufkommendem Tiefdruckgebiet „zyklonale Wetterflüge“; falls während Brut dann Jungvögel in Hungerschlaf					
<b>Nahrung</b>						
Als Luftjäger ausschließlich Ernährung von Insekten und Spinnen.						
<b>Fortpflanzung</b>						
Typ	Höhlenbrüter					
Balz	April bis Anfang Juni	Brutzeit	Mai bis Juli			
Brutdauer	18-22 Tage	Bruten/Jahr	1			
Info	Meist Koloniebrüter; meist saisonale, teils langanhaltende Monogamie. Hohe Brutplatzbindung. Nest meist in horizontalen Hohlräumen mit direktem Anflug					
<b>4.2 Verbreitung</b>						
<b>Europa:</b> Große Teile der paläarktischen Region. IUCN: Least Concern						
<b>Angaben zur Art in der kontinentalen Region Europas:</b> Keine Daten verfügbar						
<b>Angaben zur Art in der kontinentalen Region Deutschlands:</b> Keine Daten verfügbar						
<b>Angaben zur Art im Gebiet (Hessen):</b> Brutpaarbestand 40.000 - 50.000						
Zukunftsaussichten: <input type="checkbox"/> günstig <input checked="" type="checkbox"/> ungünstig bis unzureichend <input type="checkbox"/> ungünstig bis schlecht						
<b>Vorhabensbezogene Angaben</b>						
<b>5. Vorkommen der Art im Untersuchungsraum</b>						
<input checked="" type="checkbox"/>	nachgewiesen	<input type="checkbox"/>	potentiell			

Das Vorkommen des Mauerseglers wurde im Geltungsbereich mit zwei Revieren festgestellt (vgl. Kap. 2.1.3.2 Ergebnis).

#### 6. Prognose und Bewertung der Tatbestände nach § 44 BNatSchG

##### 6.1 Entnahme, Beschädigung, Zerstörung von Fortpflanzungs- oder Ruhestätten (§ 44 Abs. 1 Nr. 3 BNatSchG)

###### a) Können Fortpflanzungs- oder Ruhestätten aus der Natur entnommen, beschädigt oder zerstört werden?

(Vermeidungsmaßnahmen zunächst unberücksichtigt)

ja  nein

Es können Fortpflanzungs- und Ruhestätten der Art beschädigt oder zerstört werden.

###### b) Sind Vermeidungsmaßnahmen möglich?

ja  nein

- Gebäude und Gebäudeteile, die für den Abbruch vorgesehen sind, sind bis zum 1. März auf potenzielle Einflugmöglichkeiten für Vögel zu kontrollieren und fachgerecht zu verschließen, ggf. vorhandene Nisthilfen zu entfernen sowie eine ökologische Baubegleitung durchzuführen.
- Im Zeitraum vom 1. März bis 30. Oktober sind Gebäude unmittelbar vor Durchführung der Abbrucharbeiten auf Neststandorte von Vögeln durch einen Fachgutachter zu untersuchen. Bei Besatz sind in Abstimmung mit der Unteren Naturschutzbehörde Maßnahmen zu ergreifen, um ein Eintreten der artenschutzrechtlichen Verbotsstatbestände gemäß § 44 BNatSchG auszuschließen.

###### c) Wird die ökologische Funktion im räumlichen Zusammenhang ohne vorgezogene Ausgleichs-Maßnahmen (CEF) gewahrt? (§ 44 Abs. 5 Satz 2 BNatSchG)

ja  nein

Eine Beeinträchtigung der ökologischen Funktion kann ausgeschlossen werden.

###### d) Wenn Nein - kann die ökologische Funktion durch vorgezogene Ausgleichs-Maßnahmen (CEF) gewährleistet werden?

ja  nein

-

Der Verbotstatbestand „Entnahme, Beschädigung, Zerstörung von Fortpflanzungs- oder Ruhestätten“ tritt ein.

ja  nein

##### 6.2 Fang, Verletzung, Tötung wild lebender Tiere (§ 44 Abs.1 Nr.1 BNatSchG)

###### a) Können Tiere gefangen, verletzt oder getötet werden?

(Vermeidungsmaßnahmen zunächst unberücksichtigt)

ja  nein

Im Plangebiet konnten Ruhe- und Fortpflanzungsstätten der Art nachgewiesen werden. Somit betreffen die geplanten Baumaßnahmen Ruhe- und Reproduktionsstätten der Art und eine Verletzung /Tötung von Individuen (z.B. durch Beschädigung von Gelegen) ist möglich.

###### b) Sind Vermeidungs-Maßnahmen möglich?

ja  nein

- Gebäude und Gebäudeteile, die für den Abbruch vorgesehen sind, sind bis zum 1. März auf potenzielle Einflugmöglichkeiten für Vögel zu kontrollieren und fachgerecht zu verschließen, ggf. vorhandene Nisthilfen zu entfernen sowie eine ökologische Baubegleitung durchzuführen.
- Im Zeitraum vom 1. März bis 30. Oktober sind Gebäude unmittelbar vor Durchführung der Abbrucharbeiten auf Neststandorte von Vögeln durch einen Fachgutachter zu untersuchen. Bei Besatz sind in Abstimmung mit der Unteren Naturschutzbehörde Maßnahmen zu ergreifen, um ein Eintreten der artenschutzrechtlichen Verbotsstatbestände gemäß § 44 BNatSchG auszuschließen.

###### c) Verbleibt unter Berücksichtigung der Vermeidungsmaßnahmen ein signifikant erhöhtes Verletzungs- oder Tötungsrisiko? (Wenn JA - Verbotsauslösung!)

ja  nein

-

Der Verbotstatbestand „Fangen, Töten, Verletzen“ tritt ein.

ja  nein

**6.3 Störungstatbestand (§ 44 Abs. 1 Nr. 2 BNatSchG)**

a) Können wild lebende Tiere während der Fortpflanzungs-, Aufzucht-, Mauser-, Überwinterungs- und Wanderungszeiten erheblich gestört werden?  ja  nein

Mit erheblichen Störungen ist nicht zu rechnen. Zum einen passt sich die Art rasch an neue Bedingungen an, zum anderen ist bereits jetzt ein Störungspotential vorhanden und es kann infolgedessen von schon bestehenden Gewöhnungseffekten ausgegangen werden.

Anlage- und betriebsbedingt werden keine Reviere erheblich gestört werden.

b) Sind Vermeidungs-Maßnahmen möglich?  ja  nein

-

c) Wird eine erhebliche Störung durch Maßnahmen vollständig vermieden?  ja  nein

-

Der Verbotstatbestand „erhebliche Störung“ tritt ein.  ja  nein

**Ausnahmegenehmigung nach § 45 Abs. 7 BNatSchG erforderlich?**

Tritt einer der Verbotstatbestände des § 44 Abs. 1 Nr. 1- 4 BNatSchG ein?  ja  nein  
(Unter Berücksichtigung der Wirkungsprognose und der vorgesehenen Maßnahmen)

Wenn NEIN – Prüfung abgeschlossen

Wenn JA – Ausnahme gem. § 45 Abs.7 BNatSchG, ggf. i. V. mit Art. 16 FFH- RL erforderlich!

**7. Zusammenfassung**

**Folgende fachlich geeignete und zumutbare Maßnahmen sind in den Planunterlagen dargestellt und berücksichtigt worden:**

- Vermeidungsmaßnahmen
- CEF-Maßnahmen zur Funktionssicherung im räumlichen Zusammenhang
- FCS-Maßnahmen zur Sicherung des derzeitigen Erhaltungszustandes der Population über den örtlichen Funktionsraum hinaus
- Gegebenenfalls erforderliche/s Funktionskontrolle/Monitoring und/oder Risikomanagement für die oben dargestellten Maßnahmen werden in den Planunterlagen verbindlich festgelegt

**Unter Berücksichtigung der Wirkungsprognose und der vorgesehenen Maßnahmen**

- tritt kein Verbotstatbestand des § 44 Abs. 1 Nr. 1- 4 ein, so dass keine Ausnahme gem. § 45 Abs. 7 BNatSchG, ggf. in Verbindung mit Art. 16 FFH-RL erforderlich ist
- liegen die Ausnahmegesetzungen gem. § 45 Abs. 7 BNatSchG ggf. in Verbindung mit Art. 16 Abs. 1 FFH-RL
- sind die Ausnahmegesetzungen des § 45 Abs. 7 BNatSchG in Verbindung mit Art. 16 Abs. 1 FFH-RL nicht erfüllt!

Allgemeine Angaben zur Art				
<b>1. Durch das Vorhaben betroffene Art</b>				
Stieglitz ( <i>Carduelis carduelis</i> )				
<b>2. Schutzstatus, Gefährdungsstufe (Rote Listen)</b>		<b>3. Erhaltungszustand (Ampel-Schema)</b>		
<input type="checkbox"/>	FFH-RL- Anh. IV - Art		günstig	ungünstig-unzureichend
<input checked="" type="checkbox"/>	Europäische Vogelart	unbekannt		ungünstig-schlecht
... ..	RL Deutschland	<b>EU:</b>	<input checked="" type="checkbox"/>	<input type="checkbox"/>
..V..	RL Hessen	<b>Deutsch-</b>	<input checked="" type="checkbox"/>	<input type="checkbox"/>
... ..	ggf. RL regional	<b>Hessen:</b>	<input type="checkbox"/>	<input checked="" type="checkbox"/>
<b>4. Charakterisierung der betroffenen Art</b>				
<b>4.1 Lebensraumsprüche und Verhaltensweisen</b>				
<b>Allgemeines</b>				
Familie der Finken (Fringillidae). In Deutschland eher selten, wird aber von Norden nach Süden zu immer häufiger. Wenig territorial. Außerhalb der Brutzeit in kleinen Gruppen, aber auch in Schlafgemeinschaften mit bis zu 40 Exemplaren, die im Winter mit Schwärmen von Bluthänfling, Girlitz und Grünling vermischt sein können.				
<b>Lebensraum</b>				
Halboffene strukturreiche Landschaften mit abwechslungsreichen Strukturen; besonders häufig im Bereich von Siedlungen an Ortsrändern, aber auch in Kleingärten oder Parks. Feld- und Ufergehölze, Obstbaumgärten, lockere Baumbestände oder Baum- und Gebüschgruppen bis zu lichten Wäldern, Hochstaudenflure, Brachen und Ruderalstandorte.				
<b>Wanderverhalten</b>				
Typ	Teilzieher, Kurzstreckenzieher			
Überwinterungsgebiet	Westeuropa			
Abzug	Oktober bis November			
Ankunft	Anfang März bis Mitte Mai			
Info	Im Herbst und Winter vor allem in offenen Landschaften mit stehengebliebenen Stauden, wie Straßenränder oder Ruderalflächen			
<b>Nahrung</b>				
Halbreife und reife Sämereien von Stauden, Wiesenpflanzen und Bäumen.				
<b>Fortpflanzung</b>				
Typ	Freibrüter			
Balz	(März)April bis Mai	Brutzeit	April bis August	
Brutdauer	11 13 Tage	Bruten/Jahr	2-3	
Info	Bildung von Brutgruppen; saisonale Monogamie. Nest auf äußersten Zweigen von Laubbäumen oder in hohen Büschen, stets gedeckt			
<b>4.2 Verbreitung</b>				
<b>Europa:</b> Westeuropa bis Sibirien. IUCN: Least Concern				
<b>Angaben zur Art in der kontinentalen Region Europas:</b> 12 – 29 Mio. Brutpaare in Europa				
<b>Angaben zur Art in der kontinentalen Region Deutschlands:</b> keine Daten verfügbar				
<b>Angaben zur Art im Gebiet (Hessen):</b> Brutpaarbestand 30.000 - 38.000				
Zukunftsansichten: <input type="checkbox"/> günstig <input checked="" type="checkbox"/> ungünstig bis unzureichend <input type="checkbox"/> ungünstig bis schlecht				
<b>Vorhabensbezogene Angaben</b>				
<b>5. Vorkommen der Art im Untersuchungsraum</b>				
<input type="checkbox"/>	nachgewiesen	<input checked="" type="checkbox"/>	potentiell	

Der Stieglitz wurde aufgrund eines Hinweises von G. Rohleder (Stellungnahme HGON, 22.06.2020) als Reviervogel im Geltungsbereich mit einem Revier aufgenommen (vgl. Kap. 2.1.3.2 Ergebnis). (vgl. Kap. 2.1.3.2 Ergebnis).

#### 6. Prognose und Bewertung der Tatbestände nach § 44 BNatSchG

##### 6.1 Entnahme, Beschädigung, Zerstörung von Fortpflanzungs- oder Ruhestätten (§ 44 Abs. 1 Nr. 3 BNatSchG)

###### a) Können Fortpflanzungs- oder Ruhestätten aus der Natur entnommen, beschädigt oder zerstört werden?

(Vermeidungsmaßnahmen zunächst unberücksichtigt)

ja  nein

Es können Fortpflanzungs- und Ruhestätten der Art beschädigt oder zerstört werden.

###### b) Sind Vermeidungsmaßnahmen möglich?

ja  nein

- Die Rodung von Bäumen und Gehölzen ist gemäß § 39 Abs. 5 BNatSchG im Allgemeinen nur in der Zeit vom 1. Oktober bis 28. / 29. Februar zulässig. Außerhalb dieses Zeitraums sind zwingend die Zustimmung der Unteren Naturschutzbehörde und die Freigabe durch die Umweltbaubegleitung erforderlich.

###### c) Wird die ökologische Funktion im räumlichen Zusammenhang ohne vorgezogene Ausgleichs-Maßnahmen (CEF) gewahrt? (§ 44 Abs. 5 Satz 2 BNatSchG)

ja  nein

-

###### d) Wenn Nein - kann die ökologische Funktion durch vorgezogene Ausgleichs-Maßnahmen (CEF) gewährleistet werden?

ja  nein

-

Der Verbotstatbestand „Entnahme, Beschädigung, Zerstörung von Fortpflanzungs- oder Ruhestätten“ tritt ein.

ja  nein

##### 6.2 Fang, Verletzung, Tötung wild lebender Tiere (§ 44 Abs.1 Nr.1 BNatSchG)

###### a) Können Tiere gefangen, verletzt oder getötet werden?

(Vermeidungsmaßnahmen zunächst unberücksichtigt)

ja  nein

Im Plangebiet konnten Ruhe- und Fortpflanzungsstätten der Art nachgewiesen werden. Somit betreffen die geplanten Baumaßnahmen Ruhe- und Reproduktionsstätten der Art und eine Verletzung /Tötung von Individuen (z.B. durch Beschädigung von Gelegen) ist möglich.

###### b) Sind Vermeidungs-Maßnahmen möglich?

ja  nein

- Die Rodung von Bäumen und Gehölzen ist gemäß § 39 Abs. 5 BNatSchG im Allgemeinen nur in der Zeit vom 1. Oktober bis 28. / 29. Februar zulässig. Außerhalb dieses Zeitraums sind zwingend die Zustimmung der Unteren Naturschutzbehörde und die Freigabe durch die Umweltbaubegleitung erforderlich.

###### c) Verbleibt unter Berücksichtigung der Vermeidungsmaßnahmen ein signifikant erhöhtes Verletzungs- oder Tötungsrisiko? (Wenn JA - Verbotsauslösung!)

ja  nein

-

Der Verbotstatbestand „Fangen, Töten, Verletzen“ tritt ein.

ja  nein

##### 6.3 Störungstatbestand (§ 44 Abs. 1 Nr. 2 BNatSchG)

###### a) Können wild lebende Tiere während der Fortpflanzungs-, Aufzucht-, Mauser-, Überwinterungs- und Wanderungszeiten erheblich gestört werden?

ja  nein

Mit erheblichen Störungen ist nicht zu rechnen. Zum einen passt sich die Art rasch an neue Bedingungen an, zum anderen ist bereits jetzt ein Störungspotential vorhanden und es kann infolgedessen von schon bestehenden Gewöhnungseffekten ausgegangen werden.

Anlage- und betriebsbedingt werden keine Reviere erheblich gestört werden.

###### b) Sind Vermeidungs-Maßnahmen möglich?

ja  nein

-

c) <b>Wird eine erhebliche Störung durch Maßnahmen vollständig vermieden?</b>	<input type="checkbox"/> ja	<input type="checkbox"/> nein
-		
<b>Der Verbotstatbestand „erhebliche Störung“ tritt ein.</b>	<input type="checkbox"/> ja	<input checked="" type="checkbox"/> nein
<b>Ausnahmegenehmigung nach § 45 Abs. 7 BNatSchG erforderlich?</b>		
<b>Tritt einer der Verbotstatbestände des § 44 Abs. 1 Nr. 1- 4 BNatSchG ein?</b> (Unter Berücksichtigung der Wirkungsprognose und der vorgesehenen Maßnahmen)	<input type="checkbox"/> ja	<input checked="" type="checkbox"/> nein
<b>Wenn NEIN – Prüfung abgeschlossen</b>		
<b>Wenn JA – Ausnahme gem. § 45 Abs.7 BNatSchG, ggf. i. V. mit Art. 16 FFH- RL erforderlich!</b>		
<b>7. Zusammenfassung</b>		
<b>Folgende fachlich geeignete und zumutbare Maßnahmen sind in den Planunterlagen dargestellt und berücksichtigt worden:</b>		
<input checked="" type="checkbox"/>	Vermeidungsmaßnahmen	
<input type="checkbox"/>	CEF-Maßnahmen zur Funktionssicherung im räumlichen Zusammenhang	
<input type="checkbox"/>	FCS-Maßnahmen zur Sicherung des derzeitigen Erhaltungszustandes der Population über den örtlichen Funktionsraum hinaus	
<input type="checkbox"/>	Gegebenenfalls erforderliche/s Funktionskontrolle/Monitoring und/oder Risikomanagement für die oben dargestellten Maßnahmen werden in den Planunterlagen verbindlich festgelegt	
<b><u>Unter Berücksichtigung der Wirkungsprognose und der vorgesehenen Maßnahmen</u></b>		
<input checked="" type="checkbox"/>	tritt kein Verbotstatbestand des § 44 Abs. 1 Nr. 1- 4 ein, so dass <u>keine Ausnahme</u> gem. § 45 Abs. 7 BNatSchG, ggf. in Verbindung mit Art. 16 FFH-RL <u>erforderlich</u> ist	
<input type="checkbox"/>	<u>liegen die Ausnahmevoraussetzungen vor</u> gem. § 45 Abs. 7 BNatSchG ggf. in Verbindung mit Art. 16 Abs. 1 FFH-RL	
<input type="checkbox"/>	sind die <u>Ausnahmevoraussetzungen</u> des § 45 Abs. 7 BNatSchG in Verbindung mit Art. 16 Abs. 1 FFH-RL <u>nicht erfüllt!</u>	

Allgemeine Angaben zur Art						
<b>1. Durch das Vorhaben betroffene Art</b>						
Turmfalke ( <i>Falco tinnunculus</i> )						
<b>2. Schutzstatus, Gefährdungsstufe (Rote Listen)</b>		<b>3. Erhaltungszustand (Ampel-Schema)</b>				
<input type="checkbox"/>	FFH-RL- Anh. IV - Art		unbekannt	<b>günstig</b>	<b>ungünstig-unzureichend</b>	<b>ungünstig-schlecht</b>
<input checked="" type="checkbox"/>	Europäische Vogelart					
...	RL Deutschland	<b>EU:</b>	<input checked="" type="checkbox"/>	<input type="checkbox"/>	<input type="checkbox"/>	<input type="checkbox"/>
...	RL Hessen	<b>Deutsch-</b>	<input checked="" type="checkbox"/>	<input type="checkbox"/>	<input type="checkbox"/>	<input type="checkbox"/>
...	ggf. RL regional	<b>Hessen:</b>	<input type="checkbox"/>	<input checked="" type="checkbox"/>	<input type="checkbox"/>	<input type="checkbox"/>
<b>4. Charakterisierung der betroffenen Art</b>						
<b>4.1 Lebensraumsprüche und Verhaltensweisen</b>						
<b>Allgemeines</b>						
Häufigster Vertreter der Greifvögel aus der Familie der Falkenartigen (Falconidae) in Mitteleuropa. Häufig im Siedlungsraum anzutreffen oder beim Rüttelflug über Offenland zu beobachten.						
<b>Lebensraum</b>						
Halboffene und offene Landschaften aller Art mit Nistplatzangebot durch Feldgehölze, Bäume oder angrenzende Waldränder. Auch im Siedlungsbereich und gebietsweise in Felswänden, Steinbrüchen oder Wänden von Sand- und Kiesgruben. Meidet dichte, geschlossene Waldgebiete sowie weite, völlig baumlose Flächen.						
<b>Wanderverhalten</b>						
Typ	Standvogel und Teilzieher, Mittel- und Kurzstreckenzieher					
Überwinterungsgebiet	Südeuropa					
Abzug	Ab September					
Ankunft	Februar bis Anfang April					
Info	Nur einzelne abziehende Individuen und teils überwinternde Tiere aus dem Norden					
<b>Nahrung</b>						
Im Offenland überwiegend Kleinsäuger wie Wühlmäuse und Echte Mäuse, in Städten vermehrt Singvögel. Außerdem Eidechsen; mitunter auch Regenwürmer und Insekten.						
<b>Fortpflanzung</b>						
Typ	Gebäude-, Baum- Felsen- und Halbhöhlenbrüter					
Balz	März bis Mai	Brutzeit	März bis Juni			
Brutdauer	27-32 Tage	Bruten/Jahr	1			
Info	Saisonale Monogamie. Nest in Bäumen, Gehölzen, Felswänden, hohen Gebäuden oder Nistkästen oder als Nachnutzer alter Nester. Teilweise Bildung „lockerer Kolonien“					
<b>4.2 Verbreitung</b>						
<b>Europa:</b> Fast gesamte Paläarktis. Nominatform von 68° N in Skandinavien und 61° N in Russland bis zum Mittelmeer und den Britischen Inseln. IUCN: Least Concern						
<b>Angaben zur Art in der kontinentalen Region Europas:</b> Keine Daten verfügbar						
<b>Angaben zur Art in der kontinentalen Region Deutschlands:</b> Keine Daten verfügbar						
<b>Angaben zur Art im Gebiet (Hessen):</b> Brutpaarbestand 3.500 - 6.000						
Zukunftsaussichten: <input checked="" type="checkbox"/> günstig <input type="checkbox"/> ungünstig bis unzureichend <input type="checkbox"/> ungünstig bis schlecht						
<b>Vorhabensbezogene Angaben</b>						
<b>5. Vorkommen der Art im Untersuchungsraum</b>						
<input checked="" type="checkbox"/>	nachgewiesen	<input type="checkbox"/>	potentiell			

Es konnte das Vorkommen des Turmfalken mit einem Revier im Dachbereich des Gebäudes festgestellt werden. Durch die Planungen wird der Revierraum betroffen (vgl. Kap. 2.1.3.2 Ergebnis).

#### 6. Prognose und Bewertung der Tatbestände nach § 44 BNatSchG

##### 6.1 Entnahme, Beschädigung, Zerstörung von Fortpflanzungs- oder Ruhestätten (§ 44 Abs. 1 Nr. 3 BNatSchG)

###### a) Können Fortpflanzungs- oder Ruhestätten aus der Natur entnommen, beschädigt oder zerstört werden?

(Vermeidungsmaßnahmen zunächst unberücksichtigt)

ja  nein

Es können Fortpflanzungs- und Ruhestätten der Art beschädigt oder zerstört werden.

###### b) Sind Vermeidungsmaßnahmen möglich?

ja  nein

- Gebäude und Gebäudeteile, die für den Abbruch vorgesehen sind, sind bis zum 1. März auf potenzielle Einflugmöglichkeiten für Vögel zu kontrollieren und fachgerecht zu verschließen, ggf. vorhandene Nisthilfen zu entfernen sowie eine ökologische Baubegleitung durchzuführen.

###### c) Wird die ökologische Funktion im räumlichen Zusammenhang ohne vorgezogene Ausgleichs-Maßnahmen (CEF) gewahrt? (§ 44 Abs. 5 Satz 2 BNatSchG)

ja  nein

-

###### d) Wenn Nein - kann die ökologische Funktion durch vorgezogene Ausgleichs-Maßnahmen (CEF) gewährleistet werden?

ja  nein

-

Der Verbotstatbestand „Entnahme, Beschädigung, Zerstörung von Fortpflanzungs- oder Ruhestätten“ tritt ein.

ja  nein

##### 6.2 Fang, Verletzung, Tötung wild lebender Tiere (§ 44 Abs.1 Nr.1 BNatSchG)

###### a) Können Tiere gefangen, verletzt oder getötet werden?

(Vermeidungsmaßnahmen zunächst unberücksichtigt)

ja  nein

Im Plangebiet konnten Ruhe- und Fortpflanzungsstätten der Art nachgewiesen werden. Somit betreffen die geplanten Baumaßnahmen Ruhe- und Reproduktionsstätten der Art und eine Verletzung /Tötung von Individuen (z.B. durch Beschädigung von Gelegen) ist möglich.

###### b) Sind Vermeidungs-Maßnahmen möglich?

ja  nein

- Gebäude und Gebäudeteile, die für den Abbruch vorgesehen sind, sind bis zum 1. März auf potenzielle Einflugmöglichkeiten für Vögel zu kontrollieren und fachgerecht zu verschließen, ggf. vorhandene Nisthilfen zu entfernen sowie eine ökologische Baubegleitung durchzuführen.

###### c) Verbleibt unter Berücksichtigung der Vermeidungsmaßnahmen ein signifikant erhöhtes Verletzungs- oder Tötungsrisiko? (Wenn JA - Verbotsauslösung!)

ja  nein

-

Der Verbotstatbestand „Fangen, Töten, Verletzen“ tritt ein.

ja  nein

##### 6.3 Störungstatbestand (§ 44 Abs. 1 Nr. 2 BNatSchG)

###### a) Können wild lebende Tiere während der Fortpflanzungs-, Aufzucht-, Mauser-, Überwinterungs- und Wanderungszeiten erheblich gestört werden?

ja  nein

Erhebliche Beeinträchtigungen durch die Beschneidung des Lebensraums sind nicht zu erwarten. Im Großraum um das Vorhaben kommt ausreichend gleichartiger Lebensraum vor, zumal Turmfalken sich bis zu 5 km zur Nahrungsaufnahme vom Horst entfernen. Die Reviergrößen von Turmfalken schwanken je nach Nahrungsangebot zwischen 0,9 und 3,1 km<sup>2</sup> (BEICHLER 1980). Durch das Vorhaben ist also ein maximaler Lebensraumverlust von < 0,5 % der Gesamtlebensraumfläche auszusetzen, der noch als unerheblich einzustufen ist. Es ist zusätzlich davon auszugehen, dass die lokale Population dieser Art großräumig abzugrenzen ist, wodurch ebenfalls nicht von einer Verminderung der Überlebenschancen, des



Bruterfolgs oder der Reproduktionsfähigkeit der lokalen Populationen auszugehen ist. Gleiches gilt für anlagen- und betriebsbedingte Störungen.

b) Sind Vermeidungs-Maßnahmen möglich?  ja  nein

-

c) Wird eine erhebliche Störung durch Maßnahmen vollständig vermieden?  ja  nein

-

Der Verbotstatbestand „erhebliche Störung“ tritt ein.  ja  nein

Ausnahmegenehmigung nach § 45 Abs. 7 BNatSchG erforderlich?

Tritt einer der Verbotstatbestände des § 44 Abs. 1 Nr. 1- 4 BNatSchG ein?  ja  nein  
(Unter Berücksichtigung der Wirkungsprognose und der vorgesehenen Maßnahmen)

Wenn NEIN – Prüfung abgeschlossen

Wenn JA – Ausnahme gem. § 45 Abs.7 BNatSchG, ggf. i. V. mit Art. 16 FFH- RL erforderlich!

### 7. Zusammenfassung

Folgende fachlich geeignete und zumutbare Maßnahmen sind in den Planunterlagen dargestellt und berücksichtigt worden:

- Vermeidungsmaßnahmen
- CEF-Maßnahmen zur Funktionssicherung im räumlichen Zusammenhang
- FCS-Maßnahmen zur Sicherung des derzeitigen Erhaltungszustandes der Population über den örtlichen Funktionsraum hinaus
- Gegebenenfalls erforderliche/s Funktionskontrolle/Monitoring und/oder Risikomanagement für die oben dargestellten Maßnahmen werden in den Planunterlagen verbindlich festgelegt

Unter Berücksichtigung der Wirkungsprognose und der vorgesehenen Maßnahmen

- tritt kein Verbotstatbestand des § 44 Abs. 1 Nr. 1- 4 ein, so dass keine Ausnahme gem. § 45 Abs. 7 BNatSchG, ggf. in Verbindung mit Art. 16 FFH-RL erforderlich ist
- liegen die Ausnahmevoraussetzungen vor gem. § 45 Abs. 7 BNatSchG ggf. in Verbindung mit Art. 16 Abs. 1 FFH-RL
- sind die Ausnahmevoraussetzungen des § 45 Abs. 7 BNatSchG in Verbindung mit Art. 16 Abs. 1 FFH-RL nicht erfüllt!

Allgemeine Angaben zur Art						
<b>1. Durch das Vorhaben betroffene Art</b>						
Wacholderdrossel ( <i>Turdus pilaris</i> )						
<b>2. Schutzstatus, Gefährdungsstufe (Rote Listen)</b>		<b>3. Erhaltungszustand (Ampel-Schema)</b>				
<input type="checkbox"/>	FFH-RL- Anh. IV - Art		unbekannt	<b>günstig</b>	<b>ungünstig-unzureichend</b>	<b>ungünstig-schlecht</b>
<input checked="" type="checkbox"/>	Europäische Vogelart					
...	RL Deutschland	<b>EU:</b>	<input checked="" type="checkbox"/>	<input type="checkbox"/>	<input type="checkbox"/>	<input type="checkbox"/>
...	RL Hessen	<b>Deutsch-</b>	<input checked="" type="checkbox"/>	<input type="checkbox"/>	<input type="checkbox"/>	<input type="checkbox"/>
...	ggf. RL regional	<b>Hessen:</b>	<input type="checkbox"/>	<input type="checkbox"/>	<input checked="" type="checkbox"/>	<input type="checkbox"/>
<b>4. Charakterisierung der betroffenen Art</b>						
<b>4.1 Lebensraumsprüche und Verhaltensweisen</b>						
<b>Allgemeines</b>						
Familie der Drosseln (Turdidae). Die Art hat ihr Areal in den letzten etwa 200 Jahren stark nach Westen ausgedehnt. Wacholderdrosseln sind gesellige Vögel. In Deutschland sieht man die Wacholderdrossel sehr häufig als Wintergast in großen Schwärmen mit der Rotdrossel.						
<b>Lebensraum</b>						
Halboffene Landschaften, große Parks, Waldränder, Gärten mit altem Baumbestand und Obstplantagen. Wichtige Habitatslemente: Flächen mit frischen bis feuchten Böden, niedriger grasiger Vegetation für Nahrungssuche und höheren Bäumen und Büschen für Nestanlage. Nahrungsflüge meist nur bis in 250 m Entfernung vom Brutplatz.						
<b>Wanderverhalten</b>						
Typ	Kurzstreckenzieher					
Überwinterungsgebiet	v.a. Mittel- und Südwesteuropa, Mittelmeerraum					
Abzug	Ende September bis Ende November					
Ankunft	ab Mitte Februar					
Info	Zug und Rast in Trupps und kl. Schwärmen; Rast häufig auf Wiesen oder Äckern					
<b>Nahrung</b>						
Tierische und pflanzliche Bestandteile. Im Frühjahr und Sommer überwiegend Regenwürmer; ab Sommer Beeren und andere Früchte einschließlich Fallobst, die im Herbst und im Winter den überwiegenden Teil der Nahrung bilden.						
<b>Fortpflanzung</b>						
Typ	Freibrüter					
Balz	März bis April	Brutzeit	April bis Mai, Juni bis Juli			
Brutdauer	10-13 Tage	Bruten/Jahr	1-2			
Info	Brut meist in Kolonien; Nest in Bäumen oder Gebüsch aus Lehm und Gras					
<b>4.2 Verbreitung</b>						
<b>Europa:</b> große Teile der mittleren und nordöstlichen Paläarktis. In Europa von Norwegen bis zum Südrand der Alpen und in die mittlere Ukraine. IUCN: Least Concern						
<b>Angaben zur Art in der kontinentalen Region Europas:</b> keine Daten verfügbar						
<b>Angaben zur Art in der kontinentalen Region Deutschlands:</b> keine Daten verfügbar						
<b>Angaben zur Art im Gebiet (Hessen):</b> Brutpaarbestand 20.000 – 35.000						
Zukunftsprognosen: <input type="checkbox"/> günstig <input checked="" type="checkbox"/> ungünstig bis unzureichend <input type="checkbox"/> ungünstig bis schlecht						
<b>Vorhabensbezogene Angaben</b>						
<b>5. Vorkommen der Art im Untersuchungsraum</b>						
<input type="checkbox"/>	nachgewiesen	<input checked="" type="checkbox"/>	potentiell			

Die Wacholderdrossel wurde aufgrund eines Hinweises von G. Rohleder (Stellungnahme HGON, 22.06.2020) als Reviervogel im Geltungsbereich mit einem Revier aufgenommen (vgl. Kap. 2.1.3.2 Ergebnis). (vgl. Kap. 2.1.3.2 Ergebnis).

#### 6. Prognose und Bewertung der Tatbestände nach § 44 BNatSchG

##### 6.1 Entnahme, Beschädigung, Zerstörung von Fortpflanzungs- oder Ruhestätten (§ 44 Abs. 1 Nr. 3 BNatSchG)

###### a) Können Fortpflanzungs- oder Ruhestätten aus der Natur entnommen, beschädigt oder zerstört werden?

(Vermeidungsmaßnahmen zunächst unberücksichtigt)

ja  nein

Es können Fortpflanzungs- und Ruhestätten der Art beschädigt oder zerstört werden.

###### b) Sind Vermeidungsmaßnahmen möglich?

ja  nein

- Die Rodung von Bäumen und Gehölzen ist gemäß § 39 Abs. 5 BNatSchG im Allgemeinen nur in der Zeit vom 1. Oktober bis 28. / 29. Februar zulässig. Außerhalb dieses Zeitraums sind zwingend die Zustimmung der Unteren Naturschutzbehörde und die Freigabe durch die Umweltbaubegleitung erforderlich.

###### c) Wird die ökologische Funktion im räumlichen Zusammenhang ohne vorgezogene Ausgleichs-Maßnahmen (CEF) gewahrt? (§ 44 Abs. 5 Satz 2 BNatSchG)

ja  nein

-

###### d) Wenn Nein - kann die ökologische Funktion durch vorgezogene Ausgleichs-Maßnahmen (CEF) gewährleistet werden?

ja  nein

-

Der Verbotstatbestand „Entnahme, Beschädigung, Zerstörung von Fortpflanzungs- oder Ruhestätten“ tritt ein.

ja  nein

##### 6.2 Fang, Verletzung, Tötung wild lebender Tiere (§ 44 Abs.1 Nr.1 BNatSchG)

###### a) Können Tiere gefangen, verletzt oder getötet werden?

(Vermeidungsmaßnahmen zunächst unberücksichtigt)

ja  nein

Im Plangebiet konnten Ruhe- und Fortpflanzungsstätten der Art nachgewiesen werden. Somit betreffen die geplanten Baumaßnahmen Ruhe- und Reproduktionsstätten der Art und eine Verletzung /Tötung von Individuen (z.B. durch Beschädigung von Gelegen) ist möglich.

###### b) Sind Vermeidungs-Maßnahmen möglich?

ja  nein

- Die Rodung von Bäumen und Gehölzen ist gemäß § 39 Abs. 5 BNatSchG im Allgemeinen nur in der Zeit vom 1. Oktober bis 28. / 29. Februar zulässig. Außerhalb dieses Zeitraums sind zwingend die Zustimmung der Unteren Naturschutzbehörde und die Freigabe durch die Umweltbaubegleitung erforderlich.

###### c) Verbleibt unter Berücksichtigung der Vermeidungsmaßnahmen ein signifikant erhöhtes Verletzungs- oder Tötungsrisiko? (Wenn JA - Verbotsauslösung!)

ja  nein

-

Der Verbotstatbestand „Fangen, Töten, Verletzen“ tritt ein.

ja  nein

##### 6.3 Störungstatbestand (§ 44 Abs. 1 Nr. 2 BNatSchG)

###### a) Können wild lebende Tiere während der Fortpflanzungs-, Aufzucht-, Mauser-, Überwinterungs- und Wanderungszeiten erheblich gestört werden?

ja  nein

Mit erheblichen Störungen ist nicht zu rechnen. Zum einen passt sich die Art rasch an neue Bedingungen an, zum anderen ist bereits jetzt ein Störungspotential vorhanden und es kann infolgedessen von schon bestehenden Gewöhnungseffekten ausgegangen werden.

Anlage- und betriebsbedingt werden keine Reviere erheblich gestört werden.

###### b) Sind Vermeidungs-Maßnahmen möglich?

ja  nein

-

c) <b>Wird eine erhebliche Störung durch Maßnahmen vollständig vermieden?</b>	<input type="checkbox"/> ja	<input type="checkbox"/> nein
-		
<b>Der Verbotstatbestand „erhebliche Störung“ tritt ein.</b>	<input type="checkbox"/> ja	<input checked="" type="checkbox"/> nein
<b>Ausnahmegenehmigung nach § 45 Abs. 7 BNatSchG erforderlich?</b>		
<b>Tritt einer der Verbotstatbestände des § 44 Abs. 1 Nr. 1- 4 BNatSchG ein?</b> (Unter Berücksichtigung der Wirkungsprognose und der vorgesehenen Maßnahmen)	<input type="checkbox"/> ja	<input checked="" type="checkbox"/> nein
<b>Wenn NEIN – Prüfung abgeschlossen</b>		
<b>Wenn JA – Ausnahme gem. § 45 Abs.7 BNatSchG, ggf. i. V. mit Art. 16 FFH- RL erforderlich!</b>		
<b>7. Zusammenfassung</b>		
<b>Folgende fachlich geeignete und zumutbare Maßnahmen sind in den Planunterlagen dargestellt und berücksichtigt worden:</b>		
<input checked="" type="checkbox"/>	Vermeidungsmaßnahmen	
<input type="checkbox"/>	CEF-Maßnahmen zur Funktionssicherung im räumlichen Zusammenhang	
<input type="checkbox"/>	FCS-Maßnahmen zur Sicherung des derzeitigen Erhaltungszustandes der Population über den örtlichen Funktionsraum hinaus	
<input type="checkbox"/>	Gegebenenfalls erforderliche/s Funktionskontrolle/Monitoring und/oder Risikomanagement für die oben dargestellten Maßnahmen werden in den Planunterlagen verbindlich festgelegt	
<b><u>Unter Berücksichtigung der Wirkungsprognose und der vorgesehenen Maßnahmen</u></b>		
<input checked="" type="checkbox"/>	tritt kein Verbotstatbestand des § 44 Abs. 1 Nr. 1- 4 ein, so dass <u>keine Ausnahme</u> gem. § 45 Abs. 7 BNatSchG, ggf. in Verbindung mit Art. 16 FFH-RL <u>erforderlich</u> ist	
<input type="checkbox"/>	<u>liegen die Ausnahmevoraussetzungen vor</u> gem. § 45 Abs. 7 BNatSchG ggf. in Verbindung mit Art. 16 Abs. 1 FFH-RL	
<input type="checkbox"/>	sind die <u>Ausnahmevoraussetzungen</u> des § 45 Abs. 7 BNatSchG in Verbindung mit Art. 16 Abs. 1 FFH-RL <u>nicht erfüllt!</u>	

Allgemeine Angaben zur Art						
<b>1. Durch das Vorhaben betroffene Art</b>						
Kleiner Abendsegler ( <i>Nyctalus leisleri</i> )						
<b>2. Schutzstatus, Gefährdungsstufe (Rote Listen)</b>		<b>3. Erhaltungszustand (Ampel-Schema)</b>				
<input checked="" type="checkbox"/>	FFH-RL- Anh. IV - Art		unbekannt	günstig	ungünstig-unzureichend	ungünstig-schlecht
<input type="checkbox"/>	Europäische Vogelart					
..D..	RL Deutschland	EU:	<input checked="" type="checkbox"/>	<input type="checkbox"/>	<input type="checkbox"/>	<input type="checkbox"/>
..2..	RL Hessen	Deutsch-	<input type="checkbox"/>	<input type="checkbox"/>	<input checked="" type="checkbox"/>	<input type="checkbox"/>
... ..	ggf. RL regional	Hessen:	<input type="checkbox"/>	<input type="checkbox"/>	<input checked="" type="checkbox"/>	<input type="checkbox"/>
<b>4. Charakterisierung der betroffenen Art</b>						
<b>4.1 Lebensraumansprüche und Verhaltensweisen</b>						
<b>Allgemeines</b>						
Mittelgroße einheimische Fledermausart. Vom Großen Abendsegler ist er neben der geringeren Größe auch durch die zweifarbigen Haare (Basis schwarzbraun, Spitzen rot- bzw. gelbbraun) zu unterscheiden.						
<b>Nahrung</b>						
Größtenteils Nachtfalter, aber auch Dipteren, Köcherfliegen und Käfer. Sehr schneller, meist geradliniger Flug. Im Spätherbst Jagd auch am späten Nachmittag.						
<b>Lebensraum und Quartiere</b>						
Jagdhabitat	Wälder und Offenland, dabei dicht über oder unter Baumkronen oder entlang von Waldwegen und Schneisen; auch über Gewässern und um Straßenlampen. Jagdgebiete in Entfernungen bis zu 17 km zum Quartier; rascher Wechsel der Jagdgebiete					
Sommerquartier	natürliche Baumhöhlen oder -spalten, zum Teil in großer Höhe; seltener an Gebäuden. Männchenkolonien von bis zu 12 Tieren möglich					
Wochenstube	meist natürliche Baumhöhlen oder -spalten. 20-50 Tiere					
Winterquartier	in Baumhöhlen und an Gebäuden					
Info	Wechsel der Einzelquartiere und Wochenstuben zwischen bis zu 50 Quartieren. In Quartieren manchmal vergesellschaftet mit diversen anderen Baumfledermäusen					
<b>Jahresrhythmus</b>						
Wochenstubenzeit	Anfang Juni bis Ende August					
Ankunft Sommerquartiere	Mitte bis Ende März					
Abzug Sommerquartiere	Anfang September bis Ende Oktober					
Wanderung	oft 400 – 1100 km in Südwest-Nordost-Richtung					
Info	Männchen verbleiben teilweise in Durchzugs- und Wintergebieten					
<b>4.2 Verbreitung und Zukunftsaussichten</b>						
<b>Europa:</b> Weite Teile Mittel- und Südeuropas, England und Irland; vereinzelt in Skandinavien. Östlich bis nach Asien verbreitet. Für Deutschland aus den meisten Bundesländern Wochenstuben-Nachweise. IUCN: Least Concern						
<b>Angaben zur Art in der kontinentalen Region Europas:</b> Die Zukunftsaussichten der Art werden im aktuellen Assessment nicht bewertet ( <a href="http://biodiversity.eionet.europa.eu/article17">http://biodiversity.eionet.europa.eu/article17</a> )						
<b>Angaben zur Art in der kontinentalen Region Deutschlands:</b> Zukunftsaussichten ungünstig bis unzureichend (FFH-Richtlinie 2013)						
<b>Angaben zur Art im Gebiet (Hessen):</b> aktuell erstellte Verbreitungskarte umfasst 22 Wochenstuben- und acht Reproduktionsorte für Hessen mit deutlichem Schwerpunkt in Mittel- und Südhessen (Taunus, Rhein-Main-Tiefland, Lahn-tal). Winterquartiere bisher in Hessen nicht nachgewiesen (Hessen Forst, DIETZ & SIMON 2006a)						
Zukunftsaussichten ungünstig bis unzureichend (FFH-Richtlinie 2013)						

Vorhabensbezogene Angaben	
<b>5. Vorkommen der Art im Untersuchungsraum</b>	
<input checked="" type="checkbox"/> nachgewiesen	<input type="checkbox"/> potentiell
Im Planungsraum konnte das Vorkommen des Kleinen Abendseglers festgestellt werden. Die Art wurde lediglich mit einem Einzelkontakten und nicht über längere Zeiträume jagend angetroffen. Quartiere können in den geplanten Eingriffsbereichen aufgrund der Habitatbedingungen nicht ausgeschlossen werden (vgl. Kap. 2.1.4.2 Ergebnis).	
<b>6. Prognose und Bewertung der Tatbestände nach § 44 BNatSchG</b>	
<b>6.1 Entnahme, Beschädigung, Zerstörung von Fortpflanzungs- oder Ruhestätten (§ 44 Abs. 1 Nr. 3 BNatSchG)</b>	
<b>a) Können Fortpflanzungs- oder Ruhestätten aus der Natur entnommen, beschädigt oder zerstört werden?</b>	
<b>(Vermeidungsmaßnahmen zunächst unberücksichtigt)</b> <input checked="" type="checkbox"/> ja <input type="checkbox"/> nein	
Es können Fortpflanzungs- und Ruhestätten der Art beschädigt oder zerstört werden.	
<b>b) Sind Vermeidungsmaßnahmen möglich?</b> <input checked="" type="checkbox"/> ja <input type="checkbox"/> nein	
<ul style="list-style-type: none"> <li>Gebäude und Gebäudeteile, die für den Abbruch vorgesehen sind, sind bis zum 1. März auf potenzielle Einflugmöglichkeiten für Fledermäuse zu kontrollieren und fachgerecht zu verschließen.</li> <li>Im Zeitraum vom 1. März bis 30. Oktober sind Gebäude unmittelbar vor Durchführung der Abbrucharbeiten auf Quartiere von Fledermäusen durch einen Fachgutachter zu untersuchen. Bei Besatz sind in Abstimmung mit der Unteren Naturschutzbehörde Maßnahmen zu ergreifen, um ein Eintreten der artenschutzrechtlichen Verbotsstatbestände gemäß § 44 BNatSchG auszuschließen.</li> <li>Die Rodung von Bäumen und Gehölzen ist gemäß § 39 Abs. 5 BNatSchG im Allgemeinen nur in der Zeit vom 1. Oktober bis 28. / 29. Februar zulässig. Außerhalb dieses Zeitraums sind zwingend die Zustimmung der Unteren Naturschutzbehörde und die Freigabe durch die Umweltbaubegleitung erforderlich.</li> </ul>	
<b>c) Wird die ökologische Funktion im räumlichen Zusammenhang ohne vorgezogene Ausgleichs-Maßnahmen (CEF) gewahrt? (§ 44 Abs. 5 Satz 2 BNatSchG)</b> <input checked="" type="checkbox"/> ja <input type="checkbox"/> nein	
-	
<b>d) Wenn Nein - kann die ökologische Funktion durch vorgezogene Ausgleichs-Maßnahmen (CEF) gewährleistet werden?</b> <input type="checkbox"/> ja <input type="checkbox"/> nein	
-	
<b>Der Verbotstatbestand „Entnahme, Beschädigung, Zerstörung von Fortpflanzungs- oder Ruhestätten“ tritt ein.</b> <input type="checkbox"/> ja <input checked="" type="checkbox"/> nein	
<b>6.2 Fang, Verletzung, Tötung wild lebender Tiere (§ 44 Abs.1 Nr.1 BNatSchG)</b>	
<b>a) Können Tiere gefangen, verletzt oder getötet werden?</b>	
<b>(Vermeidungsmaßnahmen zunächst unberücksichtigt)</b> <input checked="" type="checkbox"/> ja <input type="checkbox"/> nein	
Durch zukünftig mögliche Eingriffe, beispielsweise Umbauarbeiten besteht ein erhöhtes Risiko von Eingriffen in Ruhe- und Fortpflanzungsstätten und der damit verbundenen Tötung oder Verletzung von Individuen. Eine Verletzung /Tötung von Individuen (z.B. durch Beschädigung von Quartieren) ist möglich.	
<b>b) Sind Vermeidungs-Maßnahmen möglich?</b> <input checked="" type="checkbox"/> ja <input type="checkbox"/> nein	
<ul style="list-style-type: none"> <li>Gebäude und Gebäudeteile, die für den Abbruch vorgesehen sind, sind bis zum 1. März auf potenzielle Einflugmöglichkeiten für Fledermäuse zu kontrollieren und fachgerecht zu verschließen.</li> <li>Im Zeitraum vom 1. März bis 30. Oktober sind Gebäude unmittelbar vor Durchführung der Abbrucharbeiten auf Quartiere von Fledermäusen durch einen Fachgutachter zu untersuchen. Bei Besatz sind in Abstimmung mit der Unteren Naturschutzbehörde Maßnahmen zu ergreifen, um ein Eintreten der artenschutzrechtlichen Verbotsstatbestände gemäß § 44 BNatSchG auszuschließen.</li> </ul>	

- Die Rodung von Bäumen und Gehölzen ist gemäß § 39 Abs. 5 BNatSchG im Allgemeinen nur in der Zeit vom 1. Oktober bis 28. / 29. Februar zulässig. Außerhalb dieses Zeitraums sind zwingend die Zustimmung der Unteren Naturschutzbehörde und die Freigabe durch die Umweltbaubegleitung erforderlich.

**c) Verbleibt unter Berücksichtigung der Vermeidungsmaßnahmen ein signifikant erhöhtes Verletzungs- oder Tötungsrisiko? (Wenn JA - Verbotsauslösung!)**  ja  nein

-

Der Verbotstatbestand „Fangen, Töten, Verletzen“ tritt ein.  ja  nein

### 6.3 Störungstatbestand (§ 44 Abs. 1 Nr. 2 BNatSchG)

**a) Können wild lebende Tiere während der Fortpflanzungs-, Aufzucht-, Mauser-, Überwinterungs- und Wanderungszeiten erheblich gestört werden?**  ja  nein

Die für die Bebauung beanspruchten Bereiche werden nur sporadisch genutzt. Veränderungen werden nur unerhebliche Störungen der Tiere im Jagdverhalten bedingen. Diese werden vernachlässigbare und vorübergehende Wirkungen haben. Erhebliche Störungen sind diesbezüglich nicht zu erwarten.

**b) Sind Vermeidungs-Maßnahmen möglich?**  ja  nein

-

**c) Wird eine erhebliche Störung durch Maßnahmen vollständig vermieden?**  ja  nein

-

Der Verbotstatbestand „erhebliche Störung“ tritt ein.  ja  nein

### Ausnahmegenehmigung nach § 45 Abs. 7 BNatSchG erforderlich?

Tritt einer der Verbotstatbestände des § 44 Abs. 1 Nr. 1- 4 BNatSchG ein?  ja  nein  
(Unter Berücksichtigung der Wirkungsprognose und der vorgesehenen Maßnahmen)

Wenn NEIN – Prüfung abgeschlossen

Wenn JA – Ausnahme gem. § 45 Abs.7 BNatSchG, ggf. i. V. mit Art. 16 FFH- RL erforderlich!

### 7. Zusammenfassung

**Folgende fachlich geeignete und zumutbare Maßnahmen sind in den Planunterlagen dargestellt und berücksichtigt worden:**

- Vermeidungsmaßnahmen
- CEF-Maßnahmen zur Funktionssicherung im räumlichen Zusammenhang
- FCS-Maßnahmen zur Sicherung des derzeitigen Erhaltungszustandes der Population über den örtlichen Funktionsraum hinaus
- Gegebenenfalls erforderliche/s Funktionskontrolle/Monitoring und/oder Risikomanagement für die oben dargestellten Maßnahmen werden in den Planunterlagen verbindlich festgelegt

#### Unter Berücksichtigung der Wirkungsprognose und der vorgesehenen Maßnahmen

- tritt kein Verbotstatbestand des § 44 Abs. 1 Nr. 1- 4 ein, so dass keine Ausnahme gem. § 45 Abs. 7 BNatSchG, ggf. in Verbindung mit Art. 16 FFH-RL erforderlich ist
- liegen die Ausnahmeveraussetzungen vor gem. § 45 Abs. 7 BNatSchG ggf. in Verbindung mit Art. 16 Abs. 1 FFH-RL
- sind die Ausnahmeveraussetzungen des § 45 Abs. 7 BNatSchG in Verbindung mit Art. 16 Abs. 1 FFH-RL nicht erfüllt!

Allgemeine Angaben zur Art						
1. Durch das Vorhaben betroffene Art						
Zwergfledermaus ( <i>Pipistrellus pipistrellus</i> )						
2. Schutzstatus, Gefährdungsstufe (Rote Listen)		3. Erhaltungszustand (Ampel-Schema)				
<input checked="" type="checkbox"/>	FFH-RL- Anh. IV - Art		unbekannt	günstig	ungünstig-unzureichend	ungünstig-schlecht
<input type="checkbox"/>	Europäische Vogelart					
..-..	RL Deutschland	EU:	<input type="checkbox"/>	<input checked="" type="checkbox"/>	<input type="checkbox"/>	<input type="checkbox"/>
..3..	RL Hessen	Deutsch-	<input type="checkbox"/>	<input checked="" type="checkbox"/>	<input type="checkbox"/>	<input type="checkbox"/>
..-..	ggf. RL regional	Hessen:	<input type="checkbox"/>	<input checked="" type="checkbox"/>	<input type="checkbox"/>	<input type="checkbox"/>
4. Charakterisierung der betroffenen Art						
4.1 Lebensraumansprüche und Verhaltensweisen						
<b>Allgemeines</b>						
Eine der kleinsten einheimischen Fledermäuse. Von der neu entdeckten Schwesterart, der Mückenfledermaus ( <i>Pipistrellus pygmaeus</i> ), unterscheidet sie sich neben kleinen morphologischen Unterschieden (z.B. Penisfarbe), vor allem durch die mittlere Ruffrequenz von 45 kHz (Mückenfledermaus: 55 kHz).						
<b>Nahrung</b>						
Generalist; vorwiegend kleine Insekten wie Mücken oder Kleinschmetterlinge. Beutefang im wendigen, kurvenreichen Flug. Oft Patrouille linearer Strukturen. Häufig an Straßenlaternen zu finden.						
<b>Lebensraum und Quartiere</b>						
Jagdhabitat	Siedlungsbereich, Waldränder, Hecken und andere Grenzstrukturen. Jagd auch über Gewässern					
Sommerquartier	Verschiedene Spaltenräume in Gebäuden; auch Felsspalten und hinter Baumrinde					
Wochenstube	Verschiedene Spaltenräume in Gebäuden. Meist 50-100, selten 250 Tiere					
Winterquartier	Mehrere hundert in Felsspalten, unterirdischen Höhlen und (auch vereinzelt) in Gebäuden; bis zu 50000 in Schloss- und Burgkellern in Massenquartieren möglich					
Info	Wochenstubenkolonien wechseln durchschnittlich alle 12 Tage ihr Quartier					
<b>Jahresrhythmus</b>						
Wochenstubenzzeit	Anfang Juni bis Ende August					
Ankunft Sommerquartiere	Ab Anfang März					
Abzug Sommerquartiere	Oktober bis November					
Wanderung	SQ liegen im Radius von bis zu 40 km um das Winterquartier					
Info	Schwärmen an großen Winterquartieren von Mai bis September, v.a. August. Regelmäßig Invasion in leerstehende Gebäude oder Wohnungen hauptsächlich durch Jungtiere auf dem Weg zum Winterquartier					
4.2 Verbreitung und Zukunftsaussichten						
<b>Europa:</b> Ganz Europa mit Ausnahme weiter Teile Skandinaviens. IUCN: Least Concern						
<b>Angaben zur Art in der kontinentalen Region Europas:</b> EIONET schätzt die Zukunftsaussichten der Art im aktuellen Assessment als günstig (favourable) ein ( <a href="http://biodiversity.eionet.europa.eu/article17">http://biodiversity.eionet.europa.eu/article17</a> )						
<b>Angaben zur Art in der kontinentalen Region Deutschlands:</b> Das BfN schätzt die Zukunftsaussichten der Art im Nationalen Bericht 2007 als günstig ein ( <a href="http://www.bfn.de/0316_bericht2007.html">http://www.bfn.de/0316_bericht2007.html</a> )						
<b>Angaben zur Art im Gebiet (Hessen):</b> Häufigste Fledermausart Hessens. Bestand Landkreis Marburg-Biedenkopf knapp 120.000 adulte Tiere. Einzige Fledermausart, bei der momentan keine flächige Gefährdung anzunehmen ist (Hessen Forst, DIETZ & SIMON 2006a)						
Zukunftsaussichten günstig (FFH-Richtlinie 2013)						



**Vorhabensbezogene Angaben****5. Vorkommen der Art im Untersuchungsraum**

nachgewiesen  potentiell

Im Planungsraum konnte das Vorkommen der Zwergfledermaus festgestellt werden. Die Art wurde in im Südosten des Geltungsbereichs jagend angetroffen. Quartiere können in den geplanten Eingriffsbereichen aufgrund der Habitatbedingungen nicht ausgeschlossen werden (vgl. Kap. 2.1.4.2 Ergebnis).

**Hinweis:** Im Gebäude- und Baumbestand sind Quartiere möglich. Selbst bei einer gezielten Suche werden die oft sehr unauffälligen Sommerquartiere der Zwergfledermaus oft nicht gefunden. Dies liegt daran, dass die Zwergfledermaus häufig zwischen verschiedenen Quartieren wechselt und nur eine sehr schwache Quartiertreue zeigt. Generell könnten die Gebäude ein ausreichendes Potential von geeigneten Hohlräumen, Spalten und Ritzen aufweisen. Infolgedessen können Quartiere der Arten nie völlig ausgeschlossen werden. Das Auftreten von Winterquartieren ist aufgrund der sich verändernden Lebensweise der Zwergfledermaus möglich.

**6. Prognose und Bewertung der Tatbestände nach § 44 BNatSchG****6.1 Entnahme, Beschädigung, Zerstörung von Fortpflanzungs- oder Ruhestätten (§ 44 Abs. 1 Nr. 3 BNatSchG)****a) Können Fortpflanzungs- oder Ruhestätten aus der Natur entnommen, beschädigt oder zerstört werden?**

(Vermeidungsmaßnahmen zunächst unberücksichtigt)  ja  nein

Es können Fortpflanzungs- und Ruhestätten der Art beschädigt oder zerstört werden.

**b) Sind Vermeidungsmaßnahmen möglich?**  ja  nein

- Gebäude und Gebäudeteile, die für den Abbruch vorgesehen sind, sind bis zum 1. März auf potenzielle Einflugmöglichkeiten für Fledermäuse zu kontrollieren und fachgerecht zu verschließen.
- Im Zeitraum vom 1. März bis 30. Oktober sind Gebäude unmittelbar vor Durchführung der Abbrucharbeiten auf Quartiere von Fledermäusen durch einen Fachgutachter zu untersuchen. Bei Besatz sind in Abstimmung mit der Unteren Naturschutzbehörde Maßnahmen zu ergreifen, um ein Eintreten der artenschutzrechtlichen Verbotstatbestände gemäß § 44 BNatSchG auszuschließen.
- Die Rodung von Bäumen und Gehölzen ist gemäß § 39 Abs. 5 BNatSchG im Allgemeinen nur in der Zeit vom 1. Oktober bis 28. / 29. Februar zulässig. Außerhalb dieses Zeitraums sind zwingend die Zustimmung der Unteren Naturschutzbehörde und die Freigabe durch die Umweltbaubegleitung erforderlich.

**c) Wird die ökologische Funktion im räumlichen Zusammenhang ohne vorgezogene Ausgleichs-Maßnahmen (CEF) gewahrt? (§ 44 Abs. 5 Satz 2 BNatSchG)**  ja  nein

-

**d) Wenn Nein - kann die ökologische Funktion durch vorgezogene Ausgleichs-Maßnahmen (CEF) gewährleistet werden?**  ja  nein

-

Der Verbotstatbestand „Entnahme, Beschädigung, Zerstörung von Fortpflanzungs- oder Ruhestätten“ tritt ein.

ja  nein

**6.2 Fang, Verletzung, Tötung wild lebender Tiere (§ 44 Abs.1 Nr.1 BNatSchG)****a) Können Tiere gefangen, verletzt oder getötet werden?**

(Vermeidungsmaßnahmen zunächst unberücksichtigt)  ja  nein

Durch zukünftig mögliche Eingriffe, beispielsweise Umbauarbeiten besteht ein erhöhtes Risiko von Eingriffen in Ruhe- und Fortpflanzungsstätten und der damit verbundenen Tötung oder Verletzung von Individuen. Eine Verletzung /Tötung von Individuen (z.B. durch Beschädigung von Quartieren) ist möglich.

**b) Sind Vermeidungs-Maßnahmen möglich?**  ja  nein

- Gebäude und Gebäudeteile, die für den Abbruch vorgesehen sind, sind bis zum 1. März auf potenzielle Einflugmöglichkeiten für Fledermäuse zu kontrollieren und fachgerecht zu verschließen.
- Im Zeitraum vom 1. März bis 30. Oktober sind Gebäude unmittelbar vor Durchführung der Abbrucharbeiten auf Quartiere von Fledermäusen durch einen Fachgutachter zu untersuchen. Bei Besatz sind in Abstimmung mit der Unteren Naturschutzbehörde Maßnahmen zu ergreifen, um ein Eintreten der artenschutzrechtlichen Verbotsstatbestände gemäß § 44 BNatSchG auszuschließen.
- Die Rodung von Bäumen und Gehölzen ist gemäß § 39 Abs. 5 BNatSchG im Allgemeinen nur in der Zeit vom 1. Oktober bis 28. / 29. Februar zulässig. Außerhalb dieses Zeitraums sind zwingend die Zustimmung der Unteren Naturschutzbehörde und die Freigabe durch die Umweltbaubegleitung erforderlich.

**c) Verbleibt unter Berücksichtigung der Vermeidungsmaßnahmen ein signifikant erhöhtes Verletzungs- oder Tötungsrisiko? (Wenn JA - Verbotsauslösung!)**  ja  nein

-

Der Verbotstatbestand „Fangen, Töten, Verletzen“ tritt ein.  ja  nein

### 6.3 Störungstatbestand (§ 44 Abs. 1 Nr. 2 BNatSchG)

**a) Können wild lebende Tiere während der Fortpflanzungs-, Aufzucht-, Mauser-, Überwinterungs- und Wanderungszeiten erheblich gestört werden?**  ja  nein

Die für die Bebauung beanspruchten Bereiche werden nur sporadisch genutzt. Veränderungen werden nur unerhebliche Störungen der Tiere im Jagdverhalten bedingen. Diese werden vernachlässigbare und vorübergehende Wirkungen haben. Erhebliche Störungen sind diesbezüglich nicht zu erwarten.

**b) Sind Vermeidungs-Maßnahmen möglich?**  ja  nein

-

**c) Wird eine erhebliche Störung durch Maßnahmen vollständig vermieden?**  ja  nein

-

Der Verbotstatbestand „erhebliche Störung“ tritt ein.  ja  nein

### Ausnahmegenehmigung nach § 45 Abs. 7 BNatSchG erforderlich?

Tritt einer der Verbotstatbestände des § 44 Abs. 1 Nr. 1- 4 BNatSchG ein?  ja  nein  
(Unter Berücksichtigung der Wirkungsprognose und der vorgesehenen Maßnahmen)

Wenn NEIN – Prüfung abgeschlossen

Wenn JA – Ausnahme gem. § 45 Abs.7 BNatSchG, ggf. i. V. mit Art. 16 FFH- RL erforderlich!

### 7. Zusammenfassung

**Folgende fachlich geeignete und zumutbare Maßnahmen sind in den Planunterlagen dargestellt und berücksichtigt worden:**

- Vermeidungsmaßnahmen
- CEF-Maßnahmen zur Funktionssicherung im räumlichen Zusammenhang
- FCS-Maßnahmen zur Sicherung des derzeitigen Erhaltungszustandes der Population über den örtlichen Funktionsraum hinaus
- Gegebenenfalls erforderliche/s Funktionskontrolle/Monitoring und/oder Risikomanagement für die oben dargestellten Maßnahmen werden in den Planunterlagen verbindlich festgelegt

**Unter Berücksichtigung der Wirkungsprognose und der vorgesehenen Maßnahmen**

- tritt kein Verbotstatbestand des § 44 Abs. 1 Nr. 1- 4 ein, so dass keine Ausnahme gem. § 45 Abs. 7 BNatSchG, ggf. in Verbindung mit Art. 16 FFH-RL erforderlich ist

- liegen die Ausnahmevoraussetzungen vor gem. § 45 Abs. 7 BNatSchG ggf. in Verbindung mit Art. 16 Abs. 1 FFH-RL**
- sind die Ausnahmevoraussetzungen des § 45 Abs. 7 BNatSchG in Verbindung mit Art. 16 Abs. 1 FFH-RL nicht erfüllt!**

Biebertal, 31.08.2020

A handwritten signature in black ink, appearing to read 'René Kristen', written in a cursive style.

Dr. René Kristen (Dipl. Biol.)